

中間市ハザードマップ

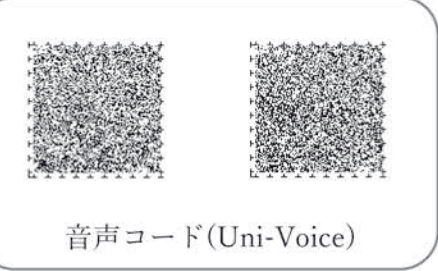
このハザードマップは、洪水及び土砂災害が発生した際に、被害が想定される範囲と避難場所等の防災関連情報を掲載したものです。日ごろから、このハザードマップを活用し、災害の危険がある箇所や避難経路等を確認しておき、災害に備えましょう。なお、地図に示したところ以外でも雨の降り方や土地の状態などによって土砂災害が起こることがありますのでご注意ください。

【洪水浸水想定区域（想定最大規模）の表示について】

平成28年5月に国土交通省遠賀川河川事務所が公表した、想定し得る最大規模の降雨（直方市の日の出橋上流地点で12時間総雨量529mm）により遠賀川とその支川（黒川・筈尾川・西川）では氾濫した場合に浸水が想定される区域と浸水深を示したものです。また、福岡県の河川管理区間（曲川・吉原川・新々堀川・新堀川）で想定し得る最大規模の降雨（遠賀川流域の24時間総雨量720mm、新々堀川流域の24時間総雨量1,079mm）によりは氾濫した場合の想定される区域と浸水深を示しています。

【土砂災害警戒区域等の表示について】

土砂災害防止法に基づき斜面等の基礎調査結果を基に、福岡県が指定した土砂災害（土石流、急傾斜地の崩壊（かけ崩れ）、地すべり）による被害が生じるおそれのある区域を示したものです。



指定緊急避難場所

番号	施設名称	所在地	地震	土砂災害	洪水	高潮	大規模な火災
1	砂山公民館	大字垣生 1430	○	○	×	×	×
2	中底井野公民館	大字中底井野 482-1	○	○	×	×	×
3	垣生町公民館	大字垣生 890-7	○	○	×	×	×
4	上底井野公民館	大字上底井野1624-2	○	○	×	○	×
5	下大隈公民館	大字下大隈 1608-1	○	○	×	×	×
6	岩瀬西二区公民館	岩瀬西町 21-24	×	○	×	×	×

指定緊急避難場所

番号	施設名称	所在地	地震	土砂災害	洪水	高潮	大規模な火災
7	中鶴集会所	中鶴 3-5-3	○	○	×	×	×
8	浄花町公民館	浄花町 15-8	○	○	×	×	×
9	中鶴団地集会所	中鶴 2-5-1	○	○	×	×	×
10	川崎自治会集会所	長津 2-21-57	○	○	×	×	×
11	栄町公民館	長津 2-12-3	○	○	×	×	×
12	中鶴二区集会所	中鶴 1-14-19	×	○	○	○	×
13	片塚町公民館	長津 2-8-5	×	○	×	×	×
14	御館町公民館	中央 2-8-1	×	○	×	×	×
15	昭利町公民館	長津 1-17-8	×	○	×	×	×
16	屋島公民館	長津 1-27-2	○	○	×	×	×
17	鳥森公民館	中央 1-15-20	×	○	×	×	×
18	中町公民館	中央 4-7-15	×	○	×	×	×
19	自由ヶ丘公民館	岩瀬 3-8-6	○	○	○	○	×

指定緊急避難場所

番号	施設名称	所在地	地震	土砂災害	洪水	高潮	大規模な火災
20	岩瀬南町公民館	岩瀬 1-14-60	○	○	○	○	×
21	下蓮花寺公民館	蓮花寺 3-12-33	○	○	×	×	×
22	曙町公民館	中央 3-13-21	×	○	×	×	×
23	中牟田公民館	中央 5-11-1	○	○	○	○	×
24	高見公民館	中央 1-21-19	○	○	○	○	×
25	大根土集会所	大根土 9-1	○	○	○	○	×
26	白天公民館	中央 1-39-10	○	○	○	○	×
27	宮林公民館	東中間 3-11-5	×	○	○	○	×
28	徳若公民館	中央 1-42-7	○	○	○	○	×
29	扇ヶ浦二区公民館	東中間 2-12-7	○	○	○	○	×
30	扇ヶ浦一区公民館	扇ヶ浦 4-21-47	×	○	○	○	×
31	天道館	中央 1-8-41	×	○	○	○	×
32	中尾第一公民館	中尾 1-2-11	○	○	○	○	×
33	中尾第二公民館	中尾 3-12-16	○	○	○	○	×
34	松ヶ岡二区公民館	松ヶ岡 4-1	○	○	○	○	×
35	松ヶ岡一区公民館	扇ヶ浦 2-17-1	×	○	○	○	×
36	新牟田公民館	中間 2-13-24	×	○	○	○	×
37	土手ノ内一丁目公民館	土手ノ内 1-9-8	○	○	×	×	×
38	土手ノ内二区公民館	土手ノ内 2-28-32	×	○	×	×	×
39	土手ノ内三丁目公民館	土手ノ内 3-35-24	×	○	○	○	×
40	太賀二区公民館	太賀 3-17-23	○	○	○	○	×
41	太賀一区公民館	太賀 2-7-33	○	○	○	○	×
42	通谷一丁目公民館	通谷 1-11-12	×	○	○	○	×
43	鍋山公民館	朝霧 1-5-7	×	○	○	○	×
44	通谷二区公民館	通谷 2-34-1	○	○	○	○	×
45	星ヶ丘集会所	星ヶ丘 7-1	×	○	○	○	×
46	朝霧公民館	朝霧 4-2-18	○	○	○	○	×
47	通谷三区公民館	通谷 4-20-18	×	○	○	○	×
48	桜台公民館	桜台 2-20-10	○	○	○	○	×
49	池田町公民館	池田 1-20-4	○	○	○	○	×
50	小田ヶ浦公民館	小田ヶ浦 2-12-6	×	○	○	○	×
51	深坂公民館	深坂 1-3-18	×	○	○	○	×
52	弥生町集会所	小田ヶ浦 2-10-14	×	○	○	○	×
53	大辻町公民館	大辻町 2-15	○	○	○	○	×
54	七重公民館	七重町 22-24	○	○	○	○	×

福祉避難所

番号	施設名称	所在地	電話番号
1	地域交流センター	大字垣生 660-1	245-4665
2	ハピネスなかま	通谷 1-36-10	245-8686

※福祉避難所は、災害時に必要に応じて開設される二次的避難所です。

※自治会等との協議のうえ避難場所を変更する場合があります。
 (注1) 災害種別ごとの避難の適否欄の凡例「○」：適「×」：不適
 (注2) 「大規模な火災」については、指定避難所に避難してください。

市内県道名称

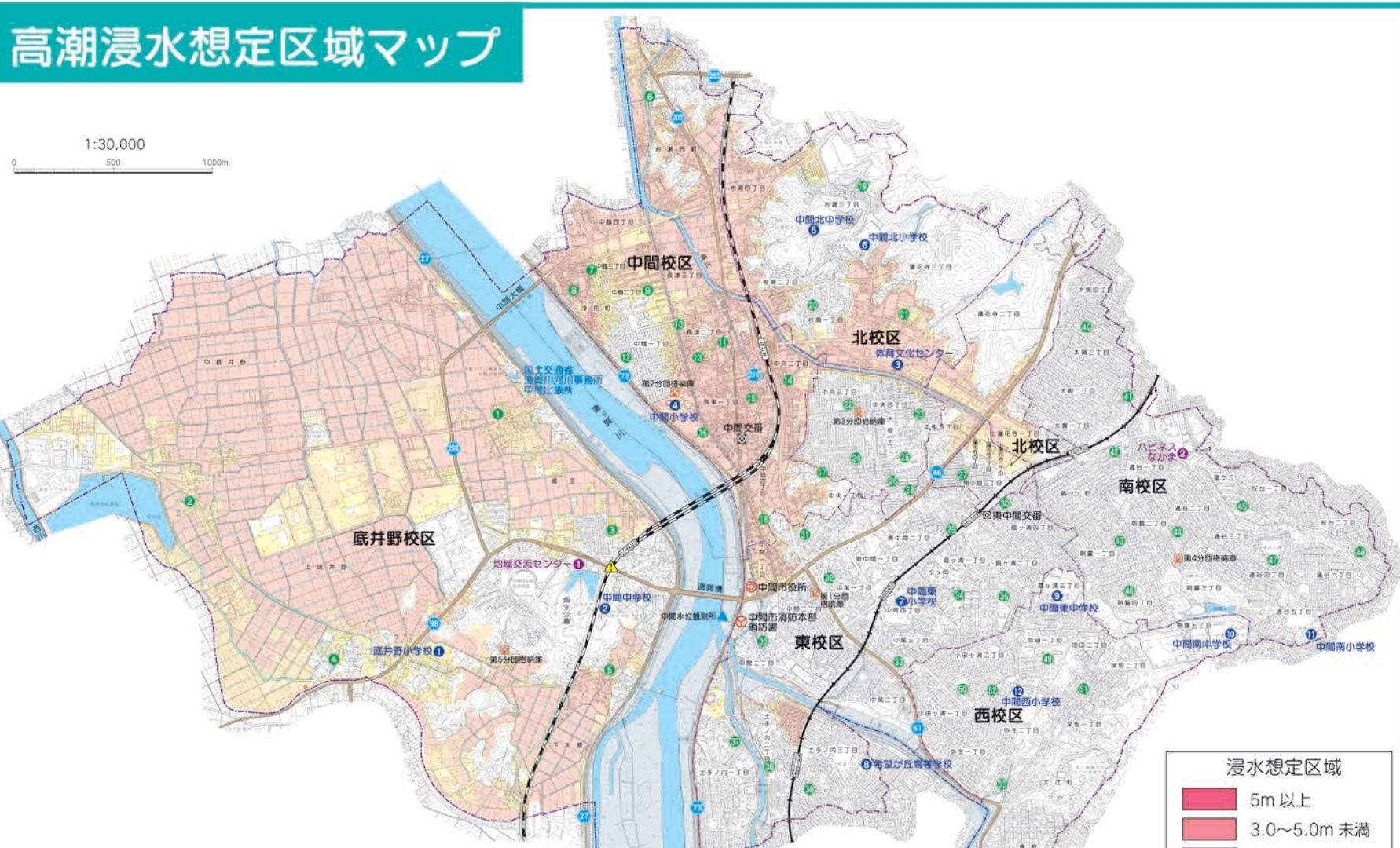
27	直方芦屋線
48	中間引野線
51	小倉中間線
72	直方水巻線
98	中間宮田線
99	中間水巻線
219	中間停車場線
224	新延中間線

なかまコミュニティ無線確認ダイヤルサービス

050-5578-2624

(通話料金は利用者負担)

防災無線の放送が聞き取れなかったときや聞き逃してしまったときに、こちらの番号に電話をかけていただくと、24時間以内の直近1件の放送内容が自動再生されます。



【高潮浸水想定区域の表示について】
 水防法に基づき、都道府県知事が高潮浸水想定区域及び、浸水した場合に想定される浸水深等を表示しています。
 作成に当たっては、過去最大規模の台風が最も被害を及ぼすルートを進み、かつ最も潮位が高い時刻と重なった場合の遠賀川の河川流量を考慮した、最大の浸水深を示しております。



【ため池浸水想定区域の表示について】
 ・地震や大雨による、ため池決壊時に想定される浸水範囲及び浸水深を表示しています。
 ・ため池以外からの氾濫は、想定しておりません。
 ・災害の状況によっては、表示範囲以外においても被害が発生する可能性があります。

土砂災害の種類

土石流

土砂災害警戒区域(通称:イエローゾーン)
土砂災害防止法に基づき指定された区域であり、住民の生命または身体に危険が生じるおそれがある区域です。

急傾斜地の崩壊(かけ崩れ)

土砂災害特別警戒区域(通称:レッドゾーン)
土砂災害警戒区域のうち、建築物に損壊が生じ、住民の生命または身体に著しい危険が生じるおそれがある区域です。

地すべり

土砂災害警戒区域(通称:イエローゾーン)
土砂災害防止法に基づき指定された区域であり、住民の生命または身体に危険が生じるおそれがある区域です。

ハザードマップの見方(洪水)

■自宅・職場の浸水深をチェック

5.0m以上 (2階の屋根以上が浸水)	建物の高さ? 3階以上	平屋・2階
3.0~5.0m未満 (2階分まで浸水)	建物の高さ? 2階以上	平屋
0.5~3.0m未満 (1階分まで浸水)	建物の高さ? 1階以上	平屋
0.5m未満 (床下浸水)		

■家屋倒壊等氾濫想定区域
 家屋の倒壊をもたらすような氾濫流量や沿岸侵食が発生するおそれがある場所及び氾濫の危険な地域は、早期の立退き避難が必要です。

■河川が崩れて氾濫するおそれがある区域

ハザードマップの見方(土砂災害)

■自宅・職場の土砂災害をチェック

(土石流) (急傾斜地)

凡例	説明
指定緊急避難場所	指定緊急避難場所
指定避難所	指定避難所
福祉避難所	福祉避難所
消防署	消防署
消防団格納庫	消防団格納庫
校区界	校区界
県道	県道
JR筑豊本線	JR筑豊本線
筑豊電鉄	筑豊電鉄
アンダーパス(くまびりけ式通過)	アンダーパス(くまびりけ式通過)
水位観測所	水位観測所
河川・水域/河川敷	河川・水域/河川敷
水路	水路

お問い合わせ先
 中間市役所 〒809-8501 福岡県中間市中間一丁目1番1号
 TEL 093-244-1111