

中間市における
人事行政の運営等の状況

平成 29 年 12 月

中間市の給与・定員管理等について

1 総括

(1) 人件費の状況(普通会計決算)

区分	住民基本台帳人口 (平成28年1月1日)	歳出額 A	実質収支	人件費 B	人件費率 B/A	(参考) 27年度の人件費率
	人	千円	千円	千円	%	%
28年度	43,282	17,772,603	77,379	2,901,782	16.3	15.5

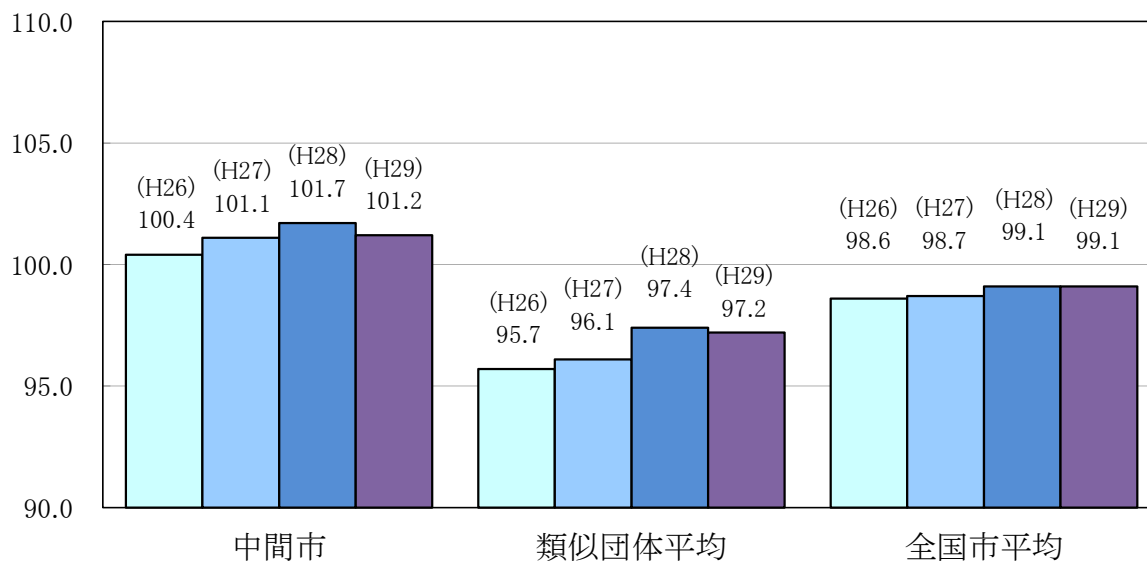
- (注) 1 普通会計とは、一般会計に地域下水道事業特別会計、公共用地先行取得特別会計、住宅新築資金等特別会計を合算したものです。
2 人件費には、特別職に支給される給料、報酬を含みます。

(2) 職員給与費の状況(普通会計決算)

区分	職員数 A	給与費				一人当たり 給与費 B/A	※(参考)類似団体平均 一人当たり給与費 千円
		給料	職員手当	期末・勤勉手当	計 B		
	人	千円	千円	千円	千円	千円	
28年度	300 (16)	1,163,118	182,098	447,846	1,793,062	5,977	5,761

- (注) 1 職員手当には退職手当、児童手当を含みません。
2 職員数は、平成28年4月1日現在の人数です。
3 職員数の()内の数値は再任用短時間勤務職員の人数で外数です。
4 給与費には、再任用短時間勤務職員分等が含まれており、職員数には含まれていません。

(3) ラスパイレス指数の状況(各年4月1日現在)



- (注) 1 ラスパイレス指数とは、全地方公共団体の一般行政職の給料月額を同一の基準で比較するため、国の職員数(構成)を用いて、学歴や経験年数の差による影響を補正し、国の行政職俸給表(一)適用職員の俸給月額を100として計算した指数です。
2 類似団体平均とは、人口規模、産業構造が類似している団体のラスパイレス指数を単純平均したものです。

- ※ 平成29年4月1日のラスパイレス指数が、①3年前に比べ1ポイント以上上昇している場合、②3年連続で上昇している場合、③100を超えている場合について、その理由及び改善の見込み

若い人材を確保し、育成していくという観点から、高校卒業採用者の初任給基準を国家公務員より上位に設定していること、また、高齢層職員の給与抑制措置を実施していないこと等により、ラスパイレス指数が100を超えていると考えられます。

(4) 給与制度の総合的見直しの実施状況について

【概要】 国の給与制度の総合的見直しにおいては、俸給表の水準の平均2%の引下げ及び地域手当の支給割合の見直し等に取り組むとされている。

給料表の見直し

[実施]

(実施時期) 平成28年4月1日
 (実施内容) ①国の見直し内容を踏まえ、平均2%の給与引下げを実施
 ②激変緩和のため、現給保障を実施

2 職員の平均給与月額、初任給等の状況

(1) 職員の平均年齢、平均給料月額及び平均給与月額の状況(平成29年4月1日現在)

①一般行政職

区 分	平均年齢	平均給料月額	平均給与月額	平均給与月額 (国比較ベース)
中間市	41.1 歳	314,127 円	361,944 円	338,205 円
※福岡県	43.1 歳	328,772 円	414,485 円	371,274 円
※国	43.6 歳	330,531 円	— 円	410,719 円
※類似団体	42.3 歳	313,224 円	367,061 円	339,071 円

②技能労務職

区 分	公 務 員				
	平均年齢	職員数	平均給料月額	平均給与月額	平均給与月額 (国比較ベース)
中 間 市	49.9 歳	9 人	347,600 円	356,389 円	352,044 円
うち学校給食員	49.6 歳	7 人	336,457 円	347,757 円	342,171 円
うち用務員	51.3 歳	2 人	386,600 円	386,600 円	386,600 円
うちその他	— 歳	— 人	— 円	— 円	— 円
※福岡県	52.5 歳	231 人	326,437 円	382,344 円	359,762 円
※国	50.6 歳	2,722 人	286,833 円	— 円	328,360 円
※類似団体	50.7 歳	13 人	317,226 円	339,997 円	329,560 円

(注) 1 「平均給料月額」とは、平成29年4月1日現在における各職種ごとの職員の基本給の平均です。

2 「平均給与月額」とは、給料月額と毎月支払われる扶養手当、住居手当、時間外勤務手当などのすべての諸手当の額を合計したものであり、地方公務員給与実態調査において明らかにされているものです。
 また、「平均給与月額(国比較ベース)」は、国家公務員の平均給与月額には時間外勤務手当、特殊勤務手当等の手当が含まれていないことから、比較のため国家公務員と同じベースで再計算したものです。

3 民間データとして、「賃金構造基本統計調査」において公表されているデータがありますが、年齢、業務内容、雇用形態等の点において、公務員データと完全に一致しているものでないため掲載しません。

(2) 職員の初任給の状況(平成29年4月1日現在)

区 分	中間市	※福岡県	国	
一般行政職	大 学 卒	178,200 円	184,800 円	178,200 円
	高 校 卒	150,500 円	150,500 円	146,100 円
技能労務職	高 校 卒	150,500 円	— 円	— 円

(3) 職員の経験年数別・学歴別平均給料月額の状態(平成29年4月1日現在)

区 分		経験年数10年	経験年数20年	経験年数25年	経験年数30年
一般行政職	大 学 卒	263,450 円	339,750 円	385,650 円	411,050 円
	高 校 卒	241,100 円	— ※ 円	362,583 円	389,950 円
技能労務職	高 校 卒	— ※ 円	— ※ 円	— ※ 円	— ※ 円
	中 学 卒	— ※ 円	— ※ 円	— ※ 円	— ※ 円

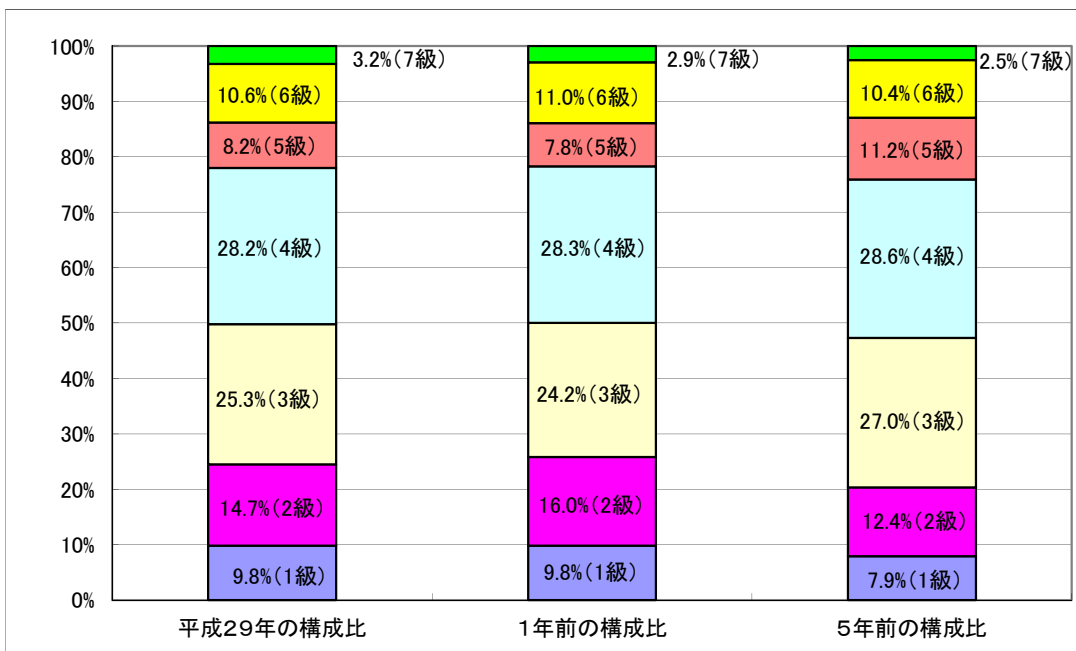
(注) ※該当する在職者なし

3 一般行政職の級別職員数等の状況

(1) 一般行政職の級別職員数の状況(平成29年4月1日現在)

区 分	標準的な職務内容	職員数	構成比	1号給の給料月額	最高号給の給料月額
7 級	部長・参事	8 人	3.2 %	361,800 円	444,100 円
6 級	課長・主幹	26 人	10.6 %	317,700 円	411,000 円
5 級	課長補佐・参事補・主査幹	20 人	8.2 %	287,100 円	396,200 円
4 級	係長・主査	69 人	28.2 %	261,100 円	382,600 円
3 級	主査	62 人	25.3 %	227,900 円	349,200 円
2 級	一般の職員	36 人	14.7 %	191,700 円	303,400 円
1 級	一般の職員	24 人	9.8 %	141,600 円	246,600 円

(注) 1 平成29年地方公務員給与実態調査に基づいています。
2 標準的な職務内容とは、それぞれの級に該当する代表的な職務です。



(注) 平成18年に9級制から7級制に変更しています。(旧給料表の1級及び2級並びに4級及び5級をそれぞれ統合)

(2)昇給への人事評価の活用状況(中間市)

平成29年4月2日から平成30年4月1日 までにおける運用	管理職員		一般職員	
イ．人事評価を活用している				
活用している昇給区分	昇給可能な区分	昇給実績がある区分	昇給可能な区分	昇給実績がある区分
上位、標準、下位の区分				
上位、標準の区分				
標準、下位の区分				
標準の区分のみ(一律)	/		/	
ロ．人事評価を活用していない	○		○	
活用予定時期	平成31年4月1日から		平成31年4月1日から	

4 職員の手当の状況

(1)期末手当・勤勉手当

中間市	※ 福岡県	国
1人当たり平均支給額(28年度) 1,340 千円	1人当たり平均支給額(28年度) 1,607 千円	—
(28年度支給割合) 期末手当 2.60 月分 勤勉手当 1.70 月分 (1.45)月分 (0.80)月分	(28年度支給割合) 期末手当 2.60 月分 勤勉手当 1.70 月分 (1.45)月分 (0.80)月分	(28年度支給割合) 期末手当 2.60 月分 勤勉手当 1.70 月分 (1.45)月分 (0.80)月分
(加算措置の状況) 職制上の段階、職務の級等による加算措置 ・役職加算 5% ~ 15%	(加算措置の状況) 職制上の段階、職務の級等による加算措置 ・役職加算 5%~20% ・管理職加算 10%~25%	(加算措置の状況) 職制上の段階、職務の級等による加算措置 ・役職加算 5%~20% ・管理職加算 10%~25%

(注) 1 ()内の数値は、再任用職員に係る支給割合を示しています。

2 1人当たり平均支給額には、再任用職員が含まれています。

○勤勉手当への人事評価の活用状況(中間市)

平成29年度中における運用	管理職員		一般職員	
イ．人事評価を活用している	○			
活用している成績率	支給可能な成績率	支給実績がある成績率	支給可能な成績率	支給実績がある成績率
上位、標準、下位の成績率	○	○		
上位、標準の成績率				
標準、下位の成績率				
標準の成績率のみ(一律)	/		/	
ロ．人事評価を活用していない			○	
活用予定時期			平成31年4月1日から	

(2)退職手当(平成29年4月1日現在)

中 間 市			国		
(支給率)	自己都合	勸奨・定年	(支給率)	自己都合	応募認定・定年
勤続20年	20.445 月分	25.55625 月分	勤続20年	20.445 月分	25.55625 月分
勤続25年	29.145 月分	34.5825 月分	勤続25年	29.145 月分	34.5825 月分
勤続35年	41.325 月分	49.59 月分	勤続35年	41.325 月分	49.59 月分
最高限度額	49.59 月分	49.59 月分	最高限度額	49.59 月分	49.59 月分
その他の加算措置	定年前早期退職特例措置 (2%~20%加算)		その他の加算措置	定年前早期退職特例措置 (割増率2%~45%)	
1人当たり平均支給額	自己都合	84 千円			
	定年・勸奨	21,868 千円			

(注) 退職手当の1人当たり平均支給額は、前年度に退職した職員に支給された平均額です。

(3)地域手当

(平成29年4月1日現在)

支給実績(28年度決算)			—	千円
支給職員1人当たり平均支給年額(28年度決算)			—	円
支給対象地域	支給率	支給対象職員数	国の制度(支給率)	
—	— %	— 人	— %	

(注) 平成25年4月1日付、福岡県後期高齢者医療広域連合への職員派遣(福岡市勤務)は、平成28年3月31日をもって終了しました。

(4)特殊勤務手当(平成29年4月1日現在)

支給実績(28年度決算)		6,936 千円	
支給職員1人当たり平均支給年額(28年度決算)		97,690 円	
職員全体に占める手当支給職員の割合(29年度)		21.3 %	
手当の種類(手当数)		8	
手当の名称	主な支給対象職員	主な支給対象業務	左記職員に対する支給単価
市税臨戸徴収手当	収納課職員	市税の臨戸徴収に専ら従事する職員	1日 160円
伝染病消毒手当	環境保全課職員	感染症発生の際、消毒に従事する職員	1日 200円
犬猫死体処理手当	環境保全課職員	犬猫等の死体処理に従事する職員	1体 450円
行路死亡人取扱手当	生活支援課職員	行路死亡人の取扱いに従事する職員	1回 1,800円
社会福祉業務手当	生活支援課職員	社会福祉主事の職務に従事する職員のうち、市長が指定するもの	月額 4,200円
消防夜間業務手当	消防本部職員	消防職員で夜間業務に従事する職員	1日 400円
消防火災出勤手当	消防本部職員	消防職員の機関員で、火災その他の災害出勤に従事した職員	1回 300円
救急出勤業務手当	消防本部職員	消防職員で救急出勤業務に従事する職員	1回 300円

(注) 平成18年4月から特殊勤務手当の見直しを行い、9種の手当の廃止と7種の手当額の削減を行っています。

(5)時間外勤務手当

支給実績(28年度決算)	53,330 千円
職員1人当たり平均支給年額(28年度決算)	194 千円
支給実績(27年度決算)	54,590 千円
職員1人当たり平均支給年額(27年度決算)	197 千円

(注) 職員1人当たり平均支給額を算出する際の職員数は、「支給実績(〇年度決算)」と同じ年度の4月1日現在の総職員数(管理職員、教育職員等、制度上時間外勤務手当の支給対象とはならない職員を除く。)であり、短時間勤務職員を含みます。

(6) その他の手当(平成29年4月1日現在)

手 当 名	内容及び支給単価	国の制度との異同	国の制度と異なる内容	支給実績 (28年度決算)	支給職員1人当たり 平均支給年額 (28年度決算)
扶養手当	配偶者10,000円 子8,000円 父母等6,500円 無配偶者で一人目(子)10,000円 無配偶者で一人目(父母等)9,000円 16歳から22歳の子の加算5,000円	同	—	33,254 千円	230,931 円
住居手当	借家等に係る費用を負担している職員に月額27,000円を限度に支給 持家 不支給	異	支給率	23,004 千円	267,488 円
通勤手当	交通機関等を利用している職員に対して月額55,000円を限度に支給	同	—	12,464 千円	58,792 円
管理職手当	部長 給料月額×15% 課長 給料月額×12% 課長補佐 給料月額×9%	異	支給率	27,648 千円	628,364 円
休日勤務手当	休日に勤務した時間に対して1.35を乗じて支給する	同	—	15,938 千円	569,214 円

(注) 再任用職員を含んでいます。

【参考】 平均的な職員の給与明細

●(一般行政職) 平成29年4月給与明細 (単位:円)

支 給	給料	扶養手当	地域手当	通勤手当	住居手当	支給総額
	306,200	26,000	0	4,200	0	336,400

控 除	所得税	市県民税	共済掛金 (短期)	共済掛金 (長期)	共済掛金 (介護)
	5,590	25,600	16,830	32,524	2,329

厚生会費	組合費	控除総額	差引支給額
1,531	5,761	90,165	246,235

(注) 年齢40歳、配偶者と子ども2人を扶養、通勤距離は10km未満、持家所有の職員

5 特別職の報酬等の状況(平成29年4月1日現在)

区 分	給 料	月 額	等
給 料	市 長	888,000 円	※(参考)類似団体における最高/最低額 950,000 円/ 592,900 円
	副 市 長	724,000 円	781,000 円/ 546,400 円
報 酬	議 長	423,000 円	510,000 円/ 298,000 円
	副 議 長	381,000 円	455,000 円/ 265,000 円
	議 員	355,000 円	430,000 円/ 243,000 円
期 末 手 当	市 長	(28年度支給割合)	
	副 市 長	2.95	月分
	議 長	(28年度支給割合)	
	副 議 長 議 員	2.95	月分
退 職 手 当	市 長	(算定方式)	(1期の手当額) (支給時期)
	市 長	888,000円 × 510/100 × 4年	18,116 千円 任期毎
	副 市 長	724,000円 × 300/100 × 4年	8,688 千円 任期毎
備 考	平成18年4月1日より福岡県市町村職員退職手当組合へ加入		

(注) 退職手当の「1期の手当額」は、4月1日現在の給料月額及び支給率に基づき、1期(4年=48月)勤めた場合における退職手当の見込額です。

6 職員数の状況

(1) 部門別職員数の状況と主な増減理由

(各年4月1日現在)

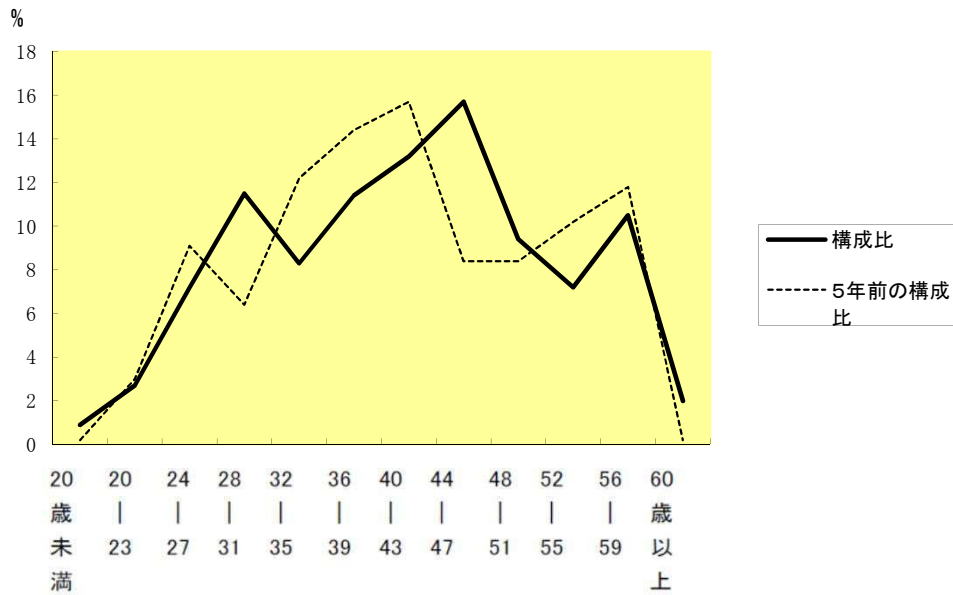
区 分 部 門	職 員 数		対前年 増減数	主 な 増 減 理 由	
	平成28年	平成29年			
一 般 行 政 部 門	議 会	5	5		
	総 務	69 (6)	68 (5)	▲ 1 (▲1)	総務部付休職者の復職
	税 務	25	25		
	民 生	64 (3)	65 (4)	1 (1)	子育て支援体制の強化
	衛 生	20 (1)	20	(▲1)	
	農林水産	2 (1)	3 (1)	1	農政振興事業の充実
	商 工	6 (1)	6 (1)		
	土 木	29 (1)	29	(▲1)	
	小 計	220 (13)	221 (11)	1 (▲2)	
特 別 行 政 部 門	教 育	34 (3)	33 (2)	▲ 1 (▲1)	退職者不補充
	消 防	49	51	2	消防行政の充実
	小 計	83 (3)	84 (2)	1 (▲1)	
公 営 企 業 等 会 計 部 門	病 院	83 (4)	82 (3)	▲ 1 (▲1)	退職者不補充
	水 道	23 (1)	23 (1)		
	下水道	9	9		
	その他	27	28	1	介護保険行政の充実
	小 計	142 (5)	142 (4)	(▲1)	
合 計	445 (21) [591]	447 (17) [591]	2 (▲4)	<参考> 人口千人当たり職員数 10.4 人	

(注) 1 職員数は一般職に属する職員数です。

2 ()内は、再任用短時間勤務職員の人数で外数です。

3 []内は、条例定数の合計です。

(2) 年齢別職員構成の状況(平成29年4月1日現在)



区分	20歳未満	20歳~23歳	24歳~27歳	28歳~31歳	32歳~35歳	36歳~39歳	40歳~43歳	44歳~47歳	48歳~51歳	52歳~55歳	56歳~59歳	60歳以上	計
職員数	4人	12人	32人	52人	37人	51人	59人	70人	42人	32人	47人	9人	447人

(3) 職員数の推移

(単位：人・%)

部門別	平成24年	平成25年	平成26年	平成27年	平成28年	平成29年	過去5年間の増減数(率)
一般行政	222	220	218	216	220	221	▲1 (▲0.5%)
教育	38	40	35	35	34	33	▲5 (▲13.2%)
消防	48	48	49	49	49	51	3 (6.3%)
普通会計	308	308	302	300	303	305	▲3 (▲1.0%)
公営企業等会計	133	132	144	139	142	142	9 (6.8%)
総合計	441	440	446	439	445	447	6 (1.4%)

(注) 各年における定員管理調査に基づいています。

7 公営企業職員の状況

(1) 水道事業

① 職員給与費の状況(決算)

区 分	総費用 A	純損益又は実 質収支	職員給与費 B	総費用に占める 職員給与費比率 B/A	(参考) 27年度の総費用に占 める職員給与費比率
28年度	千円 956,122	千円 68,786	千円 135,497	% 14.2	% 16.7

区 分	職員数 A	給 与 費				一人当たり 給与費 B/A
		給 料	職員手当	期末・勤勉手当	計 B	
28年度	23 人 (3)	千円 91,288	千円 10,123	千円 34,086	千円 135,497	千円 5,891

※(参考)市町村平均 一人当たり給与費
千円 6,166

- (注) 1 職員手当には、退職手当、児童手当を含みません。
 2 職員数は、平成29年3月31日現在の人数です。
 3 職員数の()内の数値は再任用短時間勤務職員の人数で内数です。
 4 給与費には再任用短時間勤務職員分を含んでいます。

② 職員の基本給、平均月収額及び平均年齢の状況(平成29年4月1日現在)

区 分	平均年齢	基本給	平均月収額
水道事業	46.8 歳	337,126 円	478,558 円
※市町村平均	44.4 歳	343,701 円	513,093 円

- (注) 1 「基本給」は、給料及び扶養手当の月額合算額で、「平均月収額」は平均年収額(期末・勤勉手当を含む)を12で除した額です。
 2 「基本給」、「平均月収額」は、再任用短時間勤務職員を除いています。

③ 職員の手当の状況

ア 期末手当・勤勉手当

水 道 事 業	※市町村平均
1人当たり平均支給額(28年度) 1,482 千円	1人当たり平均支給額(28年度) 1,482 千円
(28年度支給割合) 期末手当 2.60 月分 (1.45)月分 勤勉手当 1.7 月分 (0.8)月分	—
(加算措置の状況) 職制上の段階、職務の級等による加算措置 ・役職加算 5% ~ 15%	—

- (注) 1 ()内は、再任用職員に係る支給割合です。
 2 再任用職員を含んでいます。

イ 退職手当(平成29年4月1日現在)

水 道 事 業	※市町村平均
(支給率) 自己都合 勤続20年 20.445 月分 勤続25年 29.145 月分 勤続35年 41.325 月分 最高限度額 49.59 月分 その他の加算措置 定年前早期退職特例措置 (2%~20%加算)	—
勤続20年 25.55625 月分 勤続25年 34.5825 月分 勤続35年 49.59 月分	—
1人当たり平均支給額 - 千円	1人当たり平均支給額 10,251 千円

- (注) 退職手当の1人当たり平均支給額は、28年度に退職した職員に支給された平均額です。

ウ 地域手当

(平成29年4月1日現在)

支給実績(28年度決算)		0 千円	
支給職員1人当たり平均支給年額(28年度決算)		0 円	
支給対象地域	支給率	支給対象職員数	一般行政職の制度(支給率)
—	— %	— 人	— %

エ 特殊勤務手当(平成29年4月1日現在)

支給実績(28年度決算)		0 千円	
支給職員1人当たり平均支給年額(28年度決算)		0 円	
職員全体に占める手当支給職員の割合(28年度)		0.0 %	
手当の種類(手当数)		0	
手当の名称	主な支給対象職員	主な支給対象業務	左記職員に対する支給単価
—	—	—	—

オ 時間外勤務手当

支給実績(28年度決算)	4,120 千円
職員1人当たり平均支給年額(28年度決算)	206 千円
支給実績(27年度決算)	7,041 千円
職員1人当たり平均支給年額(27年度決算)	335 千円

(注) 1 時間外勤務手当には、休日勤務手当を含みます。

2 職員1人当たり平均支給額を算出する際の職員数は、「支給実績(○年度決算)」と同じ年度の4月1日現在の総職員数(管理職員、教育職員等、制度上時間外勤務手当の支給対象とはならない職員を除く。)であり、短時間勤務職員を含みます。

カ その他の手当(平成29年4月1日現在)

手当名	内容及び支給単価	一般行政職の制度との異同	一般行政職の制度と異なる内容	支給実績(28年度決算)	支給職員1人当たり平均支給年額(28年度決算)
扶養手当	配偶者10,000円 子8,000円 父母等6,500円 無配偶者で一人目(子)10,000円 無配偶者で一人目(父母等)9,000円 16歳から22歳の子の加算5,000円	同	—	2,580 千円	286,667 円
住居手当	借家等に係る費用を負担している職員に月額27,000円を限度に支給 持家 不支給	同	—	972 千円	324,000 円
通勤手当	交通機関等を利用している職員に対して月額55,000円を限度に支給	同	—	966 千円	60,375 円
管理職手当	局長 給料月額×15% 課長 給料月額×12% 課長補佐 給料月額×9%	同	—	1,485 千円	495,000 円

(注) 1 夜間勤務手当は平成22年4月1日から浄水場の業務を一部民間委託したため支給がなくなりました。

2 再任用職員を含んでいます。

(2) 病院事業

① 職員給与費の状況(決算)

区分	総費用 A	純損益又は実 質収支	職員給与費 B	総費用に占める 職員給与費比率 B/A	(参考) 27年度の総費用に占 める職員給与費比率
28年度	千円 1,993,131	千円 9,053	千円 604,911	% 30.3	% 28.0

区分	職員数 A	給 与 費				一人当たり 給与費 B/A
		給 料	職員手当	期末・勤勉手当	計 B	
28年度	82 人 (4)	千円 354,507	千円 113,708	千円 136,696	千円 604,911	千円 7,377

※(参考)市町村平均 一人当たり給与費
千円 6,848

- (注) 1 職員手当には、退職手当、児童手当を含みません。
 2 職員数は、平成29年3月31日現在の人数です。
 3 職員数の()内の数値は再任用短時間勤務職員の数で外数です。
 4 給与費には再任用短時間勤務職員分を含んでいます。

② 職員の基本給、平均月収額及び平均年齢の状況(平成29年4月1日現在)

区分	平均年齢	基本給	平均月収額
病院事業(医師)	53.6 歳	517,830 円	1,223,164 円
病院事業(看護師)	45.3 歳	349,950 円	492,349 円
病院事業(事務職)	44.5 歳	344,100 円	489,412 円
※市町村平均(医師)	44.8 歳	569,413 円	1,403,813 円
※市町村平均(看護師)	39.2 歳	291,151 円	461,749 円
※市町村平均(事務職)	42.9 歳	324,557 円	496,432 円

- (注) 「基本給」は、給料、扶養手当及び地域手当の月額額の合算額で、「平均月収額」は平均年収額(期末・勤勉手当を含む)を12で除した額です。

③ 職員の手当の状況

ア 期末手当・勤勉手当

病 院 事 業	※市町村平均
1人当たり平均支給額(28年度) 1,667 千円	1人当たり平均支給額(28年度) 1,363 千円
(28年度支給割合) 期末手当 2.60 月分 (1.45)月分 勤勉手当 1.7 月分 (0.8)月分	—
(加算措置の状況) 職制上の段階、職務の級等による加算措置 ・役職加算 5% ~ 15%	—

- (注) ()内は、再任用職員に係る支給割合です。

イ 退職手当(平成29年4月1日現在)

病 院 事 業	※市町村平均
(支給率) 自己都合 勸奨・定年 勤続20年 20.445 月分 25.55625 月分 勤続25年 29.145 月分 34.5825 月分 勤続35年 41.325 月分 49.59 月分 最高限度額 49.59 月分 49.59 月分 その他の加算措置 定年前早期退職特例措置 (2%~20%加算)	—
1人当たり平均支給額 290 千円 — 千円	1人当たり平均支給額 4,763 千円

- (注) 退職手当の1人当たり平均支給額は、平成28年度に退職した職員に支給された平均額です。

ウ 地域手当

(平成29年4月1日現在)

支給実績(28年度決算)		3,219 千円	
支給職員1人当たり平均支給年額(28年度決算)		397,461 円	
支給対象地域	支給率	支給対象職員数	一般行政職の制度(支給率)
—	6 %	10 人	— %

(注) 全て医師への地域手当です。

エ 特殊勤務手当(平成29年4月1日現在)

支給実績(28年度決算)		18,651 千円	
支給職員1人当たり平均支給年額(28年度決算)		478,218 円	
職員全体に占める手当支給職員の割合(28年度)		47.6 %	
手当の種類(手当数)		2	
手当の名称	主な支給対象職員	主な支給対象業務	左記職員に対する支給単価
医師研究手当	市立病院医師	研究業務	免許取得後 20年以上 月額150,000円
			免許取得後 15年以上 月額140,000円
			免許取得後 10年以上 月額120,000円
			免許取得後 8年以上 月額100,000円
			免許取得後 4年以上 月額 80,000円
夜間看護手当	市立病院看護師	夜間看護業務	1回 2,000円

オ 時間外勤務手当

支給実績(28年度決算)	16,012 千円
職員1人当たり平均支給年額(28年度決算)	235 千円
支給実績(27年度決算)	20,284 千円
職員1人当たり平均支給年額(27年度決算)	307 千円

(注) 1 時間外勤務手当には、休日勤務手当を含みます。

2 職員1人当たり平均支給額を算出する際の職員数は、「支給実績(○年度決算)」と同じ年度の4月1日現在の総職員数(管理職員、教育職員等、制度上時間外勤務手当の支給対象とはならない職員を除く。)であり、短時間勤務職員を含みます。

カ その他の手当(平成29年4月1日現在)

手当名	内容及び支給単価	一般行政職の制度との異同	一般行政職の制度と異なる内容	支給実績(28年度決算)	支給職員1人当たり平均支給年額(28年度決算)
扶養手当	配偶者10,000円 子8,000円 父母等6,500円 無配偶者で一人目(子)10,000円 無配偶者で一人目(父母等)9,000円 16歳から22歳の子の加算5,000円	同	—	8,776 千円	230,934 円
住居手当	借家等に係る費用を負担している職員に月額27,000円を限度に支給 持家 不支給	同	—	5,024 千円	279,083 円
通勤手当	交通機関等を利用している職員に対して月額55,000円を限度に支給	同	—	3,200 千円	57,138 円
管理職手当	病院長 給料月額×15% 副院長 給料月額×13% 医師部長 給料月額×12% 部長級 給料月額×15% 課長級 給料月額×12% 課長補佐級 給料月額×9%	同	—	9,177 千円	655,518 円
初任給調整手当	院長、副院長 月額 320,000円 免許取得後15年以上 月額 310,000円 免許取得後10年以上 月額 270,000円 免許取得後5年以上 月額 185,000円 免許取得後5年未満 月額 100,000円	異	制度なし	28,295 千円	3,493,210 円

8 職員の勤務時間その他の勤務条件の状況

(1) 職員の勤務時間

標準的な勤務時間

開始時間	終了時間	1日の勤務時間	1週間の勤務時間
午前8時30分	午後5時15分	7時間45分	38時間45分

(注) 職場等により、上記と異なる場合があります。

(2) 休暇制度(平成29年4月1日現在)

休暇の種類	休暇日数等
年次有給休暇	一の年度につき20日を付与(前年に未使用日数がある場合は、最大20日を翌年繰越)
病欠休暇	医師の証明等に基づき最小限度必要と認める日又は時間を付与
結婚休暇	連続する7日以内(週休日を含む)
生理休暇	生理に伴う身体の異常により、勤務が困難な職員に対し、一の月に2日の範囲内で付与
妊娠障がい休暇	妊娠によるつわりにより、勤務が困難な職員に対し、7日の範囲内で付与
健診休暇	妊娠中の職員が母子保健法に規定する保健指導、健康診査を受ける場合に、必要と認められる時間を付与
出産休暇(産前・産後)	妊娠した職員に出産予定日までの8週間、出産日の翌日から8週間を付与
育児時間	生後1年に達しない子を養育する職員に対し、1日につき2回(1回1時間以内)を付与
子育て支援休暇	子(義務教育終了前の子)の看護、学校行事等への参加のため、必要な職員に対し、一の年度において、小学生以下5日、中学生3日(2人以上の場合、最大10日)の範囲内で付与
出産補助休暇	配偶者の出産に際し、2日の範囲内で付与
特別休暇 育児参加休暇	配偶者の出産予定日までの6週間、出産の翌日から8週間で、子(小学校就学の始期に達しない子)を養育するため、勤務しないことが相当であると認められる場合、5日の範囲内で付与
忌引	職員の親族が死亡した場合で、その続柄に応じ、1～10日の範囲内で付与
父母の追悼	1日の範囲内で付与
夏季休暇	7月～9月までの間において、5日の範囲内で付与
ドナー休暇	骨髄移植のための骨髄、若しくは末梢血幹細胞移植のための末梢血幹細胞を提供する職員に対し、検査・入院等に必要となる期間の休暇を付与
ボランティア休暇	自発的に、かつ、報酬を得ないで社会に貢献する職員に対し、一の年度において5日の範囲内で付与
リフレッシュ休暇	勤続10年、20年、30年に達した職員に対し、連続した3日の範囲内で付与
短期介護休暇	配偶者、父母、子等の介護が必要な職員に対し、一の年度において5日(要介護者が2人以上の場合は10日)の範囲内で付与
介護休暇	職員が配偶者、父母、子、配偶者の父母等の負傷、疾病又は老齢により日常生活を営むのに支障があるものの介護をするため、勤務しないことが相当であると認められる場合、6月の期間内において必要と認められる2週間以上の期間の休暇を付与(休暇期間は無給)

(3) 育児休業(平成28年度)

(単位:人)

区分	平成28年度中に新たに育児休業が取得可能となった職員(育児休業対象者)		
		うち育児休業取得者数	うち部分休業取得者数
男性	19	2	0
女性	2	2	0
計	21	4	0

9 職員の分限及び懲戒処分状況

①分限処分者数(平成28年度)

(単位：人)

区 分	降任	免職	休職	降給	合計
勤務成績の不良	0	0	0	0	0
心身の故障	0	0	11	0	11
適格性の欠如	0	0	0	0	0
廃職過員	0	0	0	0	0
刑事事件に因る起訴	0	0	0	0	0
欠格条項該当	0	0	0	0	0

②懲戒処分者数(平成28年度)

(単位：人)

区 分	免職	停職	減給	戒告	合計
法令違反	0	0	0	0	0
職務上の義務違反又は職務怠慢	0	0	1	2	3
非行行為	0	0	0	0	0

10 職員のサービスの状況

(1)職員の職務上の義務

(単位：人)

区 分	内 容	違反者数
法令等及び上司の職務上の命令に従う義務	職員は法令に従い、かつ、上司の職務命令に従わなければならない	0
信用失墜行為の禁止	職員は職の信用を傷つけ、又は職の不名誉になるような行為をしてはならない	3
秘密を守る義務	職員は職務上知り得た秘密を漏らしてはならない	0
職務に専念する義務	職員は勤務時間中、職務に注意力のすべてを用い、職務にのみ専念しなければならない	0
政治的行為の制限	職員は政治活動をしてはならない	0
争議行為等の禁止	職員はストライキ等をしてはならない	0
営利企業等の従事制限	職員は営利を目的とする私企業を営み、又は報酬を得ていかなる事業にも従事してはならない	0
管理監督責任	管理監督者は、服務規律の確保を図り、部下職員の行動を適切に指導、監督しなければならない	0

(注) 9 職員の分限及び懲戒処分状況 ②懲戒処分者数の再掲です。

(2)営利企業等従事許可申請の状況(平成28年度)

(単位：件)

区 分	申請件数	許可件数
会社の役員等の地位を兼ねる場合	0	0
自ら営利を目的とする私企業を営む場合	0	0
報酬を得て事業もしくは事務に従事する場合	4	4
計	4	4

11 職員の研修の状況（平成28年度）

（単位：人）

研 修 内 容 等	受講者数
福岡県市町村職員研修所での研修	100
市町村職員中央研修所での研修	4
北九州広域圏市町村との研修	3
全国市町村国際文化研修所での研修	3
人権・同和研修	41
コンプライアンス(法令遵守)研修	75
不当要求研修	29
地方公務員法等に係る職員研修	134
ハラスメント研修	75
情報セキュリティ講習	80
メンタルヘルス研修	45
予算執行の適正化等に係る説明会	80
交通法規研修	82
自衛隊内生活体験研修	21
2年目研修	9
1・3・5年目研修	35
派遣研修	1

12 職員の福祉及び利益の保護の状況

(1) 厚生制度

地方公共団体は、地方公務員法の規定により、職員の保健、元気回復その他厚生に関する事項について計画を立て、実施しなければならないことが定められています。

ア 中間市職員厚生会

職員厚生会は、会員の福利厚生に関する事業の実施、相互扶助及び親睦を図ることを目的としており、会員の掛金及び市の助成金で運営しています。

主な事業として福利厚生事業、保健体育・教養文化事業、慶弔給付等を行っています。

項 目	内 容	
会 員 数	472人（平成29年4月1日現在）	
負 担 率	会員の掛金：給料月額5/1000	市の助成金：給料月額5/1000
負 担 額 (平成28年度決算)	会員の掛金：9,032,601円	市の助成金：9,009,111円
事 業	給付事業：結婚祝金、出産祝金、入学祝金、弔慰金、勤続祝金 など	
	保健事業：運動部助成、教養文化部助成、職員レクリエーション助成 など	

イ 職員の健康管理

職員の健康を確保するため、健康診断を実施しています。

平成28年度の状況

（単位：人）

区 分	実 施 日	受診者数
健康診断	平成28.4.1 ~ 平成29.3.31	419
VDT(コンピュータ)作業従事職員健康診断	平成29年2月15日	77

ウ 共済制度

職員の共済制度は、福岡県市町村職員共済組合に加入し、共済組合が短期給付(医療)、長期給付(年金)、福祉事業(健康保持増進事業、貸付事業など)を行っています。

(2) 公務災害の発生状況（平成28年度）

職員が公務中又は通勤中に被災した場合は、その災害によって受けた傷病について治療費等が補償されます。

（単位：件）

区 分		災害件数
公務災害	職務遂行中の負傷	1
	職務に伴う合理的行為又は準備・後始末中の負傷	2
	出張中の負傷	0
	レクリエーション参加中の負傷	1
	その他の行為中の負傷	0
通勤災害		0

(3) 公平委員会から業務状況の報告（平成28年度）

職員は、全体の奉仕者という立場から労働基本権の一部が制限されています。このため、市に対して中立的な機関である公平委員会に対して、身分上及び経済上の権利・利益のため保護を求めることができるようになっています。

（単位：件）

区 分	件数	内 容
勤務条件	0	—
不利益処分	0	—