

広
報

なかま

3

2007 No.790

毎月10日と25日発行

平成19年3月10日発行

元気な風がふくまち

NAKAMA CITY

1
市
4
町
合
同
企
画

ぐるっと見まわると
ぶらっと散歩

春の陽気に誘われて

ぐるっと見とく ぶらっと散歩

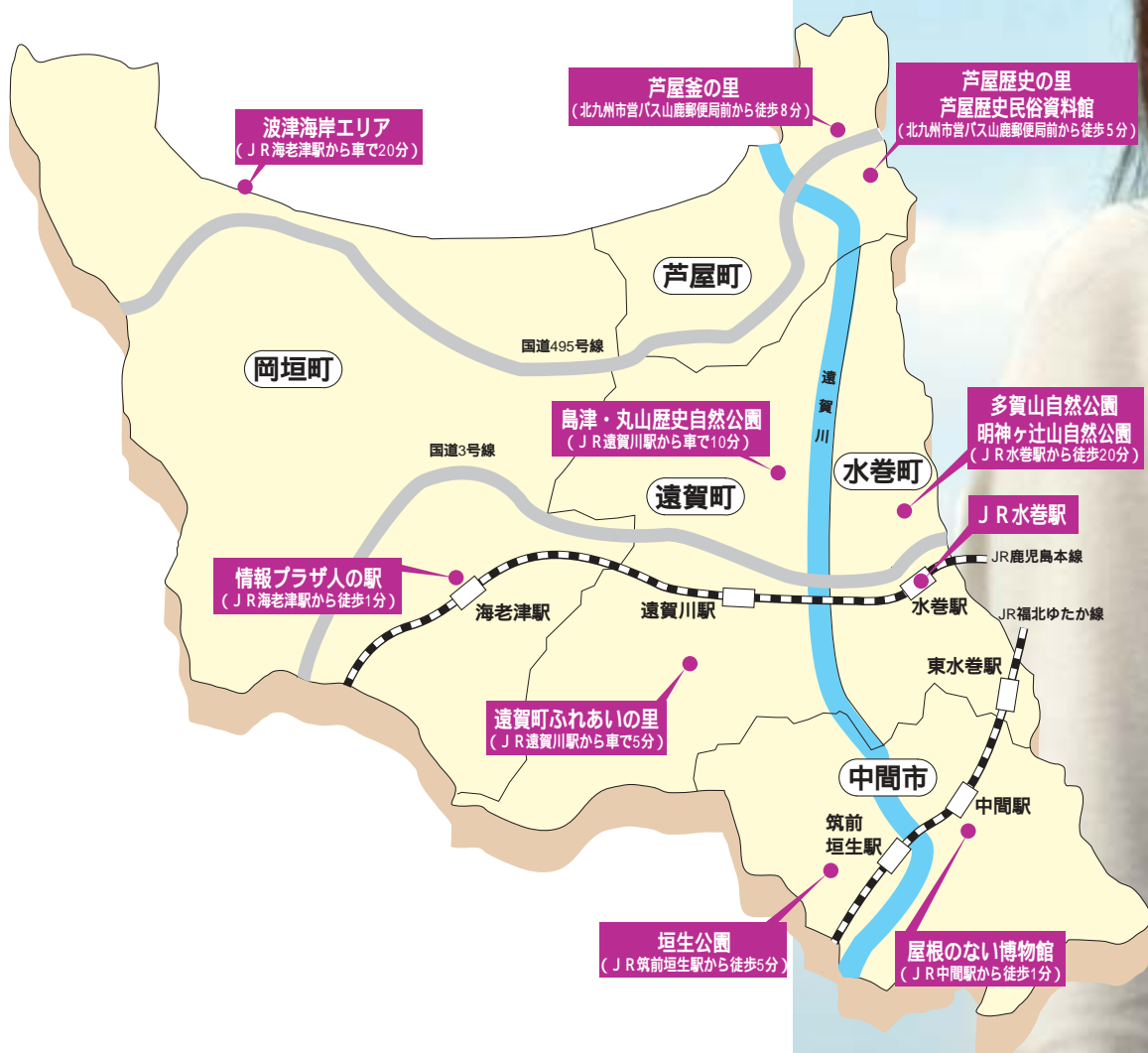
毎年この時期に、遠賀郡の4町と中間市の広報担当者と同じテーマを決めて取り組んでいる「1市4町合同企画」。

平成9年にスタートして以来、今年で11回目を数える今回の特集のテーマは「まちの見どころ」。

知っているようで案外知らない隣のまち。ちょっと足を伸ばせば見どころがいっぱい。

それぞれのまちにある自慢の場所を、ほんの一部ではありますが紹介します。

どれもおもしろそうなものばかり、気に入ったものがあれば、みなさんぜひ一度出かけてみてください。





垣生公園

【イベント情報】

- 4月上旬 筑前中間さくら祭
- 8月15日 筑前中間川まつり
(花火大会)
- 10月上旬 市民体育祭
- 10月中旬 筑前中間やっちゃれ祭

【国勢調査情報(平成17年)】

- 人口 46,560人
- 世帯数 17,880世帯
- 面積 15.98km²

元気な風がふくまち なかま

中間市

垣生公園
屋根のない博物館



垣生公園内の遊具



屋根のない博物館のモアイ像



屋根のない博物館

市域のちょうど真ん中を遠賀川が南北に流れる中間市。北九州市圏の住宅都市として発展してきました。遠賀川を挟んで、東側は住宅地と市街地で形成され、中間市の全人口の9割が東側に集中しています。西側はそのほとんどが農業地帯で田園風景が広がり、自然が多く残っています。

現在、「元気な風がふくまちなかま」を将来都市像に定め、文化と福祉に力を入れ市民との協働のまちづくりを進めています。なんとと言っても中間市の一番の見どころは垣生公園。

市内で最も大きな公園で、桜やツツジなど四季折おりの花が咲き誇り、公園中央にある池にはコイや水鳥の姿があります。市民の憩いの場として、一年中訪れる人が絶えません。

なかでも、春の花見のシーズンには、さくら祭や夜間のライトアップなどが行われ、市内外からの多くの花見客でにぎわい

ます。

また、園内にある古墳時代の横穴墓群遺跡「垣生羅漢百六」は、福岡県指定文化財です。

続いての見どころは、「中間市に新しい名所を」と平成元年に作られた屋根のない博物館。旧国鉄香月線の跡地を利用して作られた緑道公園です。

この博物館は見学無料で、どなたでも自由に見て触って回ることが出来る青空博物館として人気があります。

園内は「ふるさとの道」や「もやいの道」など四つの分けられ、イースター島のモアイ像やエジプトのスフィンクスなど、世界中の有名な石像のレプリカ30体余りが設置されています。

この緑豊かな空間をウォーキングすると、ちょっとした世界旅行をしているような感覚を味わえます。

見どころいっぱいの中間市。みなさんの「見どころ自慢」はどこですか。

問合せ先

垣生公園・屋根のない博物館 中間市経済振興課 ☎(246)6235



J R水巻駅



明神ヶ辻山展望台



多賀山自然公園の桜

町の中央に位置する多賀山自然公園と明神ヶ辻山自然公園。

時計台が印象的な図書館・歴史資料館のある多賀山には、かつて炭鉱の守護神として、大山祇神社が祭られていました。今でも社殿の基礎部分と石碑が残されています。

また、公園内には大きな桜の木があり、春には満開に咲き誇った桜の花びらが訪れる人々を歓迎してくれます。

この山の隣には通称名を陣地山という明神ヶ辻山があります。太平洋戦争中、米軍の本土爆撃に対抗して対空高射砲陣地が築かれていたことで、陣地山と呼ばれるようになりました。

しかし、高射砲群から打ち出された弾は、高空の飛行機には届かなかったといわれています。

現在の山は、広くて傾斜の緩い登山道が整備され、頂上の展望台からは遠賀平野や響灘が一望できます。

この二つの自然公園はだれもが

身近に自然を満喫できる場所です。

また、地球温暖化やヒートアイランド現象が叫ばれる現代、人の手が入りつつも緑が多く残る里山の大切さが再認識されています。

展望台から視点をふっと下に向けて、鹿児島本線を走りJR水巻駅に止まる電車の姿が見えます。

この水巻駅は「小さいし、近郊の駅で水巻だけ売店がない」などの声も聞かれますが、昭和25年から11年もの駅設置運動を経て、線路はあっても汽車を見るだけだったこの町に願いかなって昭和36年にやっと誕生したものです。

小さなこの駅には、当時の人たちの見えない思いや願いが込められています。駅から出るときにちよっと立ち止まって、当時と変わらぬ姿の駅舎を眺めてみてはどうでしょう。

水巻には、まだまだ素敵な場所や知らなかった話が眠っています。

花が咲く、笑顔が咲く、文化が咲く、町が咲く Blossom! みずまき

水巻町

多賀山自然公園と明神ヶ辻山自然公園
J R水巻駅

【イベント情報】

- 9月上旬 図書館まつり
- 10月中旬 遠賀川河川敷コスモス見ごろ
- 10月中旬 コスモスまつり
- 10月下旬 水巻町文化祭
- 12月中旬 図書館クリスマスファンタジー

【国勢調査情報(平成17年)】

- 人口 30,679人
- 世帯数 11,677世帯
- 面積 11.03km²



明神ヶ辻山の高射砲砲台跡

問合せ先

多賀山自然公園・明神ヶ辻山自然公園、J R水巻駅 水巻町広報情報係 ☎(201)4321



【イベント情報】

- 4月上旬 春まつり
- 7月上旬～
- 8月中旬 波津海水浴場オープン
- 7月下旬 えびつかぐや灯籠まつり
- 7月下旬 波津ビーチフェスタ
- 10月下旬 まつり岡垣

【国勢調査情報(平成17年)】

- 人口 31,332人
- 世帯数 10,886世帯
- 面積 48.51km²

海がめもかえる町

岡垣町

岡垣町波津海岸エリア 情報プラザ人の駅

岡垣町は、海あり山あり、自然に恵まれた町です。

中でも、三里松原は、玄海国立公園内にある約12kmの雄大な松原で、成田山境内地からの眺望は絶景です。その浜辺には、夏にはアカウミガメが産卵に訪れます。昨年は91匹の子亀が大海原へ旅立ちました。

美しい浜辺が広がる波津海水浴場。環境省の全国快水浴場百選に選ばれています。

夏には波津ビーチフェスタとして、ビーチバレーボール大会などが催され、周辺にはイカなど地元の海の幸が味わえるお店が並びます。

また、西側は、サーフィンのメッカとして若者に親しまれています。

さらに西に進むと、オーシャンビューが広がるドライブスポットがあり、季節により色合いが変わる海と、朝日・夕日の美しさを楽しめます。そして、夜空には多くの星が瞬いています。

海が好きな人にもってこいのスポットです。

情報プラザ人の駅は、人に優しい情報化の町を目指し、「JR海老津駅前」に平成16年にオープンしました。交流・ふれあいにぎわいを作る憩いの場として、だれもが楽しみながら学び、集える空間です。

館内には、パソコンが無料で利用できるインターネット・マルチメディア体験コーナーや、国際交流や商工・観光の情報コーナー、映像を収録・編集できるスタジオなどがあります。もちろん見学だけでもOKです。

また、各種パソコン講座や、オリジナルアイテムが作れる「創作工房人の駅」などのイベントも行われています。

昨年の夏には「えびつかぐや灯籠まつり」が催されるなど、町の新しい顔になっています。楽しいこといっぱいみなさんをお待ちしています。気軽に遊びに来てください。



波津ビーチフェスタ



情報プラザ人の駅



マルチメディア体験コーナー



島津・丸山歴史自然公園内での野点



遠賀ふれあいの里



ふれあい館のパンづくり体験

遠賀町の北東部にある「島津・丸山歴史自然公園」。

4世紀から5世紀にかけて造られた古墳群を保全するために、歴史自然公園として平成8年に開園しました。

公園では、四季折おりの花々が目を楽しませ、数種の野鳥や蝶が利用者を出迎えてくれます。

また様々なイベントが開催され、秋には自然の中で行われる「観月コンサート『雅』」。幻想的な松明の明かりの中、自然と一体になって演奏を楽しめます。

ほかに「野点」と「古代食体験」を楽しむことができる「園遊会」があります。

「野点」は、抹茶を野外で楽しむお茶会で、開放的な自然の中で行われるため、茶室とは一味違った雰囲気味わえます。

「古代食体験」では、約八千年前に縄文人が食べていたと考えられる料理に舌鼓。

この公園は、たくさんの人に自然をおして憩いの場として

親しまれています。

次に紹介するのは、「遠賀町ふれあいの里」。

みんなが気軽に利用でき、交流できる保健・福祉、そして生涯学習の拠点になることを目的に平成6年、遠賀町浅木にオープンしました。

「ふれあいの里センター」や「ふれあい館」、「歴史資料館」など六つの施設が整備された総合福祉施設です。

この施設には、大浴場や機能回復プール、トレーニング室や娯楽室などが完備されています。

ほかに、会議やサークルの練習などにも利用できる研修棟施設もあり、様々な活動に利用することができます。

また「ふれあい館」にあるパン工房、麺工房、陶芸室では三つのものづくりの体験が楽しめる大人気です。

魅力いっぱい遠賀町。「憩い」と「ふれあい」を求めて、出かけてみませんか？

の～んびり遠賀 ～豊かな故郷をめざして～

遠賀町

島津・丸山歴史自然公園
遠賀町ふれあいの里



歴史資料館に展示されている旧農家住宅

【イベント情報】

- 4月下旬 おんが春まつり
- 5月下旬 おんがレガッタ
- 8月中旬 遠賀町夏まつり盆踊り大会
- 9月上旬 観月コンサート『雅』
- 10月下旬 秋の園遊会
- 12月上旬 健康・福祉まつり

【国勢調査情報(平成17年)】

- 人口 19,279人
- 世帯数 6,724世帯
- 面積 22.14km²

問合せ先

島津・丸山歴史自然公園 遠賀町教育委員会 遠賀町生涯学習課社会教育係 ☎(293)1234
遠賀町ふれあいの里 ふれあいの里センター ☎(293)2030

【イベント情報】

5月3～5日 芦屋釜の里開園記念茶会
 7月上旬～ 芦屋海水浴場オープン
 7月14日～ レジャープール
 9月3日 「アクアシア」オープン
 10月上旬 航空自衛隊芦屋基地航空祭

【国勢調査情報(平成17年)】

人口 16,249人
 世帯数 5,947世帯
 面積 11.42km²



芦屋釜の里の庭園

歴史を守り 海と緑を活かし ひとが育つまち

芦屋町

芦屋釜の里
 芦屋歴史の里(芦屋町歴史民俗資料館)



芦屋釜復興工房の作業風景



芦屋歴史の里



芦屋釜

芦屋の文化の象徴の一つとしてあげられる「芦屋釜」。

この釜は鎌倉時代末ごろから制作が始まり、室町時代には茶の湯釜の名器として一世を風靡しました。その歴史は江戸時代初期に幕を閉じたといわれていますが、芸術性、技術力に対する評価は今なお高く、国の重要文化財に指定されている茶の湯釜9個のうち8個までを芦屋釜が占めています。その芦屋釜のふるさととして、平成7年に開園した「芦屋釜の里」。

美しい日本庭園が広がる園内は、大小の茶室、資料室、芦屋釜の復興を図る工房などがあります。ほかに抹茶をいただける立礼席たてれいせきもあり、やすらぎのひとときを過ごせます。園内には、四季折々の花が楽しめます。中でも春は梅、桜、ツツジなど多くの花々が見ごろを迎えお勧めです。

次に紹介するのは「芦屋歴史の里(歴史民俗資料館)」。

遠賀川河口の両岸にひらけた

芦屋は、太古からの歴史を秘めています。全国的に有名な「山鹿貝塚」を筆頭に、特色ある遺跡が数多くあり、「万葉集」や「日本書記」にもその名をとどめ、「筑前国の岡湊」として知られていました。

中世には時家や芦屋鑄物師が活躍し、「アシヤ」の名を広め、江戸時代には福岡・筑豊の物産の集散地となり、伊万里焼を全国に売り歩く「旅行商人」も現れ、港町は廻船問屋や商店が連なり、「芦屋千軒・関千軒」と称され、大いに栄えました。

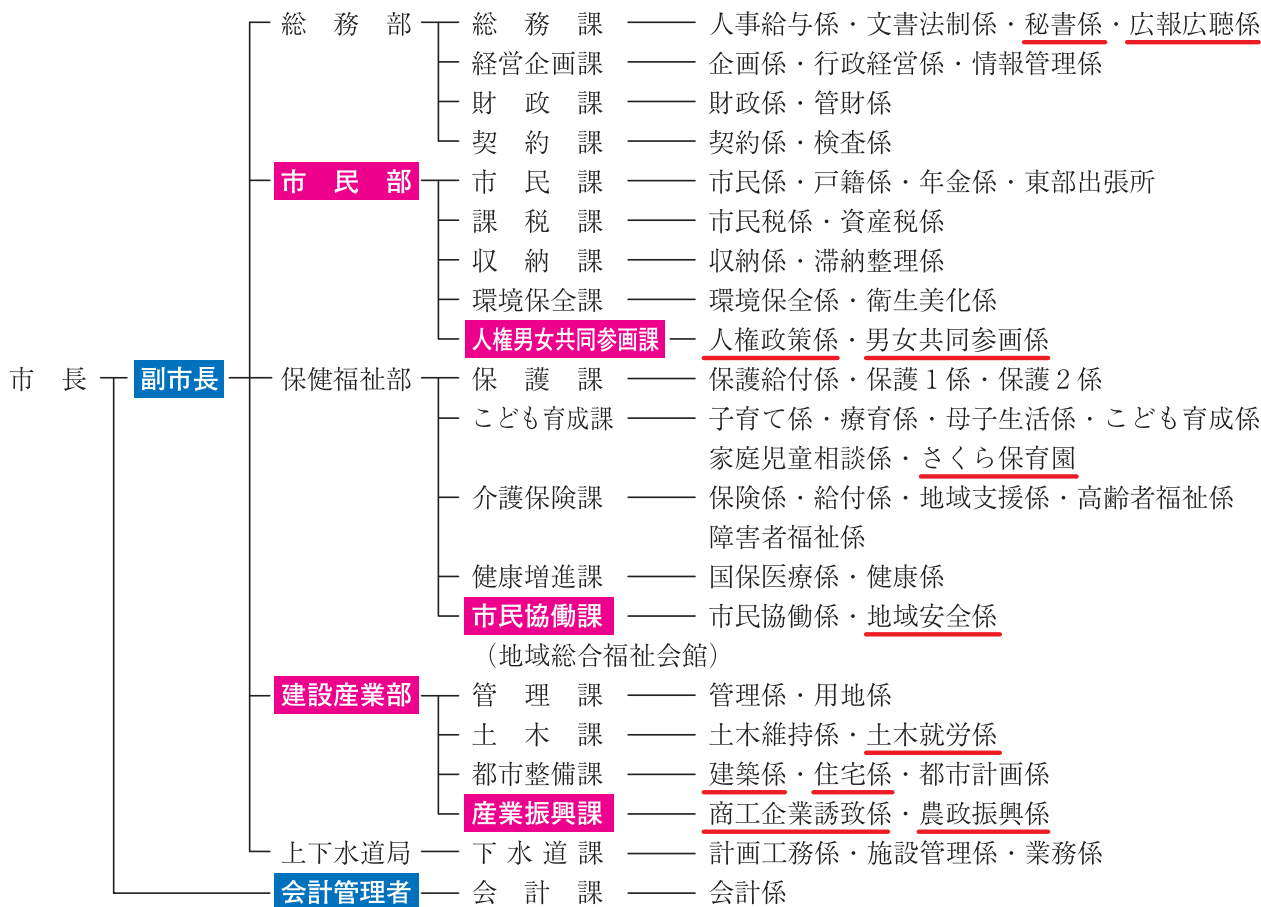
歴史民俗資料館は、このような郷土固有の歴史の推移を正しく理解し、収集された資料の保存を図るとともに、一般に展示公開して活用するため、昭和58年に設置されました。

そして、平成16年に現在地へ移転するとともに、芦屋歴史の里という愛称が名づけられました。芦屋を訪れた際には、ぜひ立ち寄りください。

問合せ先

芦屋釜の里 毎週月曜休園 午前9時～午後5時 入園料200円(小学生100円) ☎(223)5881
 芦屋歴史の里 毎週月曜休館 午前9時～午後5時 入館料200円(小学生100円) ☎(222)2555

新しい組織機構図（抜粋）



- …新設または改称した部・課
- …新設・移管・統合または改称した係
- …地方自治法改正による新たな制度

※教育委員会・上下水道局(下水道課を除く)・市立病院・消防署・
監査委員事務局・選挙管理委員会事務局・農業委員会事務局・
議会事務局・公平委員会事務局の機構は変更ありません。

4月1日から市役所内の組織が一部変更となり

名称や場所が変わります

ご迷惑をおかけしますがみなさんのご理解とご協力をお願いします

今回の組織機構の見直しは、「行政改革」と「まちづくり」の重点施策の推進をしていくものです。

市民サービスの向上をめざして必要な部署の設置や、行政運営の効率性を高めるため、課の統合を行い、組織のスリム化を図ります。

また、地方自治法の改正により、助役に代えて副市長を置き、新たに会計管理者を設置します。

このため、市役所内組織の一部と地域包括支援センター、パルハウスぼちぼちの名称や場所が変わります。



具体的な変更箇所は以下のとおりです（変更した部分のみ抜粋）

変更前	変更後	主な変更内容
総務部		
秘書課 総務課	総務課	事務の効率化を図るため、秘書課と総務課を「総務課」として統合します。
市民部（部名を市民経済部から市民部に変更します）		
人権推進課	人権男女共同参画課	人権政策と男女共同参画を推進するため、課名を「人権男女共同参画課」とし、「人権政策係」と「男女共同参画係」の2係体制とします。
保健福祉部		
さくら保育園	こども育成課	児童福祉施策の一体化という観点から、さくら保育園をこども育成課に統合します。
地域福祉課	市民協働課	市民との協働のまちづくりを推進するため、わかりやすい課名に変更します。また、安全・安心のまちづくりを推進するため、「地域福祉係」を「地域安全係」に名称を変更し、「防犯業務」と「交通安全業務」を担当します。
建設産業部（部名を建設部から建設産業部に変更します）		
経済振興課	産業振興課	経済振興課は、これまで市民経済部にありましたが、建設産業部に移管し、課名を変更します。なお、業務内容は変更ありません。
都市整備課	都市整備課	課名は変わりませんが、「建築住宅係」を「建築係」と「住宅係」に分離します。
その他の改正		
助 役	副 市 長	地方自治法の改正により、助役に代えて副市長を設置します。
収入役の事務を 助役が兼掌	会計管理者	地方自治法の改正により、新たに会計管理者を設置します。

「保護課」と「環境保全課」の場所が変わります

二つの課の場所が、入れ替わりますのでお間違えのないようお願いいたします。

保護課 本館1階から
別館3階へ
環境保全課 別館3階から
本館1階へ

「中間市地域包括支援センター」が移転

地域包括支援センターが4月から市庁舎へ移転します。

旧 中間市通谷一丁目36
ハピネスなかま内
新 中間市中間一丁目1
市庁舎本館1階
電話番号、ファックス番号は変わりません。

「パルハウスぼちぼち」の移転と名称の変更

旧 中間市通谷一丁目36
ウエルパークヒルズ2階
新 中間市通谷一丁目36
ハピネスなかま2階
10

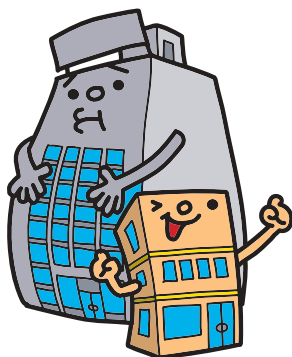
3月19日から総合福祉会館「ハピネスなかま」へ移転します。電話番号、ファックス

番号は変わりません。

なお、「パルハウスぼちぼち」は4月から名称を「中間市精神障害者地域生活支援センター」から「中間市障害者地域活動支援センター」に変更します。

障害者が積極的に社会と交流したり参加したりできるよう、障害者とその家族からの相談に応じ、必要な情報の提供をするとともに、新規事業として相談支援事業などを実施します。

また、従来どおりの各種障害者手帳に関するサービスの申請も受け付けています。障害者のみなさんが地域で生き生きと自立した生活を送れるよう、社会福祉士や精神保健福祉士などの専門スタッフがご相談をお受けしますので気軽に立ち寄りください。



問合先 経営企画課
☎ 246 6273

どこまで進んだ？ 公共下水道



中間市では、平成7年度から、住みよい環境のまちを目指して、公共下水道整備に取り組んでいます。
完全な普及にはまだまだ多くの時間が必要です。
これからもみなさんのご理解とご協力をお願いします。

下水道整備状況

平成18年3月31日現在



中間市

人口	47,979人
処理人口	17,608人
水洗化人口	12,667人
普及率	36.7%
水洗化率	71.9%



鞍手町

人口	18,622人
処理人口	2,120人
水洗化人口	1,043人
普及率	11.4%
水洗化率	49.2%



水巻町

人口	31,036人
処理人口	14,620人
水洗化人口	11,367人
普及率	47.1%
水洗化率	77.7%



遠賀町

人口	19,624人
処理人口	5,218人
水洗化人口	2,850人
普及率	26.6%
水洗化率	54.6%

上記各市町の絵は使用されているマンホールのフタです。
処理人口...水洗化可能な人口、水洗化人口...水洗化した人口、普及率...人口に対する水洗化可能な人口の割合、水洗化率...処理人口に対する水洗化人口の割合。

公共下水道が整備される とどうなるの？

清潔で住みよい環境のまち
になります
さわやかな水洗トイレが使
えます
川や海がきれいになります
雨が降っても浸水しなくな
ります

整備された区域の人は 一部負担金の納付が必要

公共下水道事業の財源は、
国からの補助金、起債、一般
市費市税などでまかなわれ、
多額の資金を必要とします。
そこで下水道施設の設置に
よって、生活環境の向上など

の利益を受けることができる
地域の人に、建設費の一部を
負担していただくのが「受益
者負担金」です。

受益者負担金の額は、敷地
面積に対し1平方メートルあ
たり500円です。
負担金を納めていただく区
域は、前年度までに下水道の
整備を完了した区域で、下水
道を使用する、しないに関係
なく、整備されれば納めてい
ただくこととなります。

公共下水道を利用するには 排水設備の設置が必要

排水設備とは、みなさんの
家庭の台所やお風呂、トイレ
などから排出する汚水や、事

業所などから出る汚水を、市
が設置する「公共汚水ます」
に流入させるために必要な配
管や便器などの設備です。

排水設備工事は 指定工事店へ

排水設備工事が不完全で適
切な施工がなされないと、「下
水が流れにくい」、「管がつま
る」、「臭気が家の中に入り込
む」といったことが起こり、み
なさんの生活に直接影響を及
ぼすと同時に、公共下水道も
十分な効果を発揮できません。
このため、排水設備の工事
は市が指定した「指定工事店」
でなければ工事ができないよ
うになっています。

指定工事店以外で排水設備工事を行った場合は、施設の改善や下水道使用料を遡って徴収されることがあります。

指定工事店の一覧表は、下水道局ホームページに掲載しています。また、必要なのは下水道課へお越しください。

悪徳業者にご注意ください！

最近「中間市から点検に来ました。清掃が必要です」などと、言葉巧みに宅内の管路を点検し、高額な清掃費などを請求する悪徳業者が横行しています。

中間市は訪問して点検を行うっておりませんので不審な点がありましたら、すぐに市役所までお問い合わせください。

もし、訪問して点検を行う場合は事前に広報紙やホームページなどでお知らせします。

現在、公共下水道の整備状況はどうなっているの？

平成7年度から公共下水道事業を開始し、平成18年度末で約41%の普及率となっています。一年間に約9千メートルの管渠を布設しており、約二千人のみなさんが水洗化可能な状況となっています。

公共下水道事業は、処理場およびポンプ場を中心として、下流から順次整備を進めていますが、市全域を整備するにはまだまだ年月を必要とします。今後、おおよそ7年間で整備を予定している地域(認可区域・下図黄色部分参照)をお知らせします。

お知らせ

平成18年から上下水道局のホームページを開設しています。
<http://www.city.nakama.fukuoka.jp/fougesuidou/index.html>

問合せ先
 上下水道局下水道課
 ☎(246)6256

～平成19年の工事予定地域は次のとおりです～

中間(一～三丁目)、中央(一丁目、二丁目、四丁目、五丁目)、通谷(三～六丁目)、桜台二丁目、池田一丁目、中尾(二、四丁目)、小田ヶ浦二丁目、上底井野の一部。

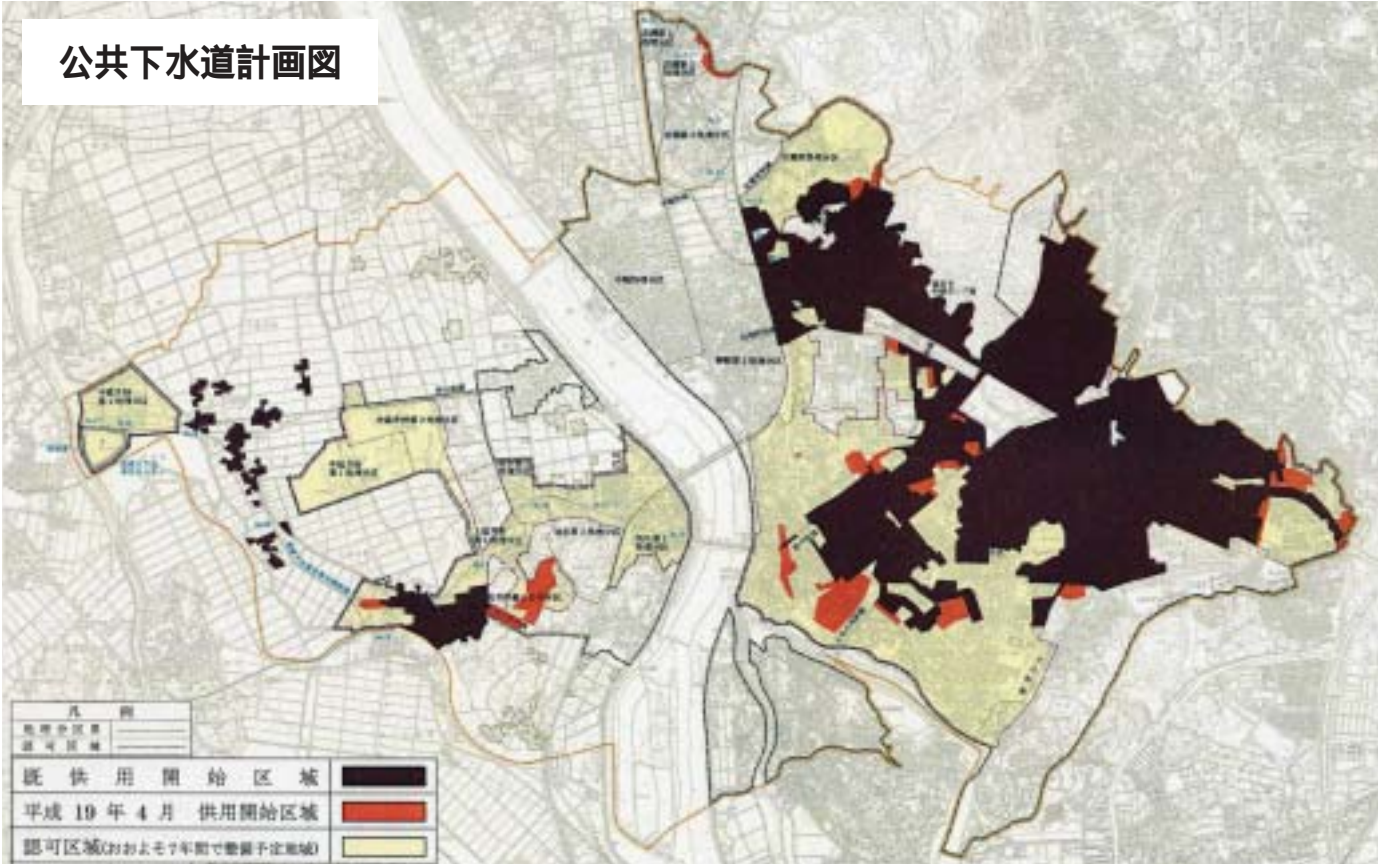
工事が決定しましたら、着工前に説明会を行います。あくまでも予定ですので、変更になることがあります。詳しく知りたい人は、上下水道局下水道課窓口(市役所別館1階)でお尋ねください。

STOP 下水道は何でも流せるわけじゃない！



→油やゴミが堆積し下水の流れが妨げられている下水道管内部の様子

最近、下水道の本管が、事業所や家庭から排出される食用油などで詰まる事故が増えています。下水道には、何でも流していいというものではありません。一人ひとりがマナーを守り正しく使しましょう。



子どもたちの瞳に映るもの

何年か前、僕が電車に乗ったときのことです。途中で盲導犬を連れて目の不自由な人が乗ってきた。皆物珍しそうに遠目で見ていたが、それだけで、彼女に席をゆずろうという人は一人もいなかった。

盲導犬がいることで、混雑した車内でも彼女たちの周囲に近づけず、皆迷惑そうだった。僕もその一人だった。

入口の手すりの近くに行きたかったのに、そこへ行けなかつたので、つり皮につかまっていた。

仕方なく行かなかったという感じだった。

それから一、二年たって、僕が電車にのると、また以前に出会った盲導犬を連れて目の不自由な人がのってきた。今度は周りの人の見る目が違った。僕もそうだった。

皆「盲導犬クイール」という映画で盲導犬の存在を知っていたからだろう。盲導犬がどんなに大変な仕事をしているか、目の不自由な人にと

「親切な心」
 阿久井 優作さん
 (中間中学校3年)
 人権作文から

ってはどんなに欠かせない大切な存在か、ということを知っていたのだった。

すぐ近くの男の人がその人に声をかけ、席をゆずった。その人は遠慮していたが、男の人がその人の手をひき、席まで誘導した。

盲導犬もしつかりとその人によりそっていて、席の下でふせていた。その人は男の人にお礼を言った。

盲導犬はラブラドルレトリバーという種類の犬だった。その犬はとも大きく、そのため、両隣の席にも少しあきができてしまった。しかし周りの人はだれも迷惑そうな顔をせず、当然のことと受けとめていた。

僕はその光景を見てみると、ある母親が小さな子どもに「ほら、クイールだよ。ああやってお仕事しているんだよ、偉いねえ」と、小声で話していた。その母親の目も小さな子どもも目も優しいさにあふれていた。僕もきつと優しい目で彼女たちを見ていたのだらう。

これは視覚障害者のことだけど、まだ世の中にはたくさん障害者の人々がいる。

いろいろな種類の障害があるけど、どんな人にも相手を理解し、助けるという親切な心を世界中の人にもってほしいと思った出来事だった。

羽ばたけ！市民活動

小さな力を集めて、まちづくり

地域福祉課市民協働係(246)2017

みなさん点字を見たことや、触れたことはありませんか？

点字とは、視覚障害者が指で触って読む字で、点(盛り上がった突起)により、文字や数字を表現しています。

文字は、縦3点×横2点の計6点で表現されています。

最近では、バリアフリー・ユニバーサルデザインの 일환として点字の表記がされています。

代表的な例として、缶のアルコール飲料の飲み口に「おさけ」「びーる」などが表記されています。よく手にしています。また、気がつかなくなることが多いですね。

また、画期的な試みとして、携帯式ゲーム機のソフトの中で、日本点字図書館監修による、点字が登場します。

作品内では、「古代文字」として扱われ、ゲームに添付している点字表を見ながら暗号を解読する場面があります。

これは、点字をとおしてゲーム内の発見を現実世界での発見につなげてほしいというゲームメーカーからの願いが込められています。

ゲーム内での点字は、突起が無いため視覚障害者は認識できませんが、このゲームで遊ぶ多くの子どもたちに点字への理解を深めるきっかけとなつてほしいものです。

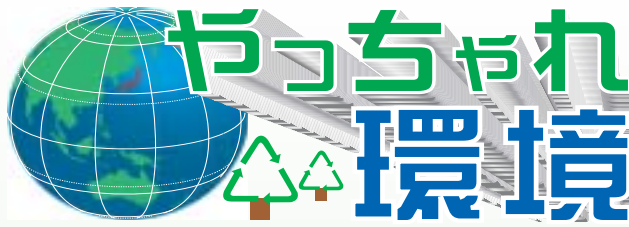
中間市では、視覚障害者のサポート団体で「点字の会」があります。

点字の普及や点訳(普通の文字を点字に打ち直すこと)を行っている団体で、毎月第2・第4日曜日・午前10時から八ピネスなまで活動しています。

昔は、1字ずつ手で打つていましたが、現在ではパソコンで入力、点字プリンターで打ち出すようになり、便利な世の中になつたなあとおつくづく思います。

活動内容は「広報なかま」、「花音」などの点訳を行っています。現在は13人で活動していますので、点字に興味がある人、ボランティアに興味がある人は、ぜひのぞいてみてください。





環境にやさしい エコアート

三角由紀子(なかまの環境を良くする会)

私は、読み聞かせ活動と並行して、絵本作りや命の大切さを伝えるために、枯れ枝、落ち葉、木の実、貝殻など自然からの贈り物を使った作品(エコアート)づくりにも取り組み、子どもたちに教えています。



(写真はシェルアート。素材は海辺で拾った貝殻)

季節に応じて公園や川、山や海へ行き、集めてきた自然からの贈り物を手にすると、「自然の摂理」や「あなたのアイデア」で素敵なものが生まれます。

「同じ材料を使って作製した作品でも、大きさ、形はみんな異なり、異なる=いろいろな個性よ」と、子どもたちに伝えています。

そのなかでもリースやブーケ、壁掛けなどをよく作ります。材料は、自然からの贈り物はもちろん、折り紙や紙粘土、レジ袋、お菓子や食品の袋などを使います。

「もったいない」という言葉は日本語にしかないそうです。無駄なものなど何ひとつなく、必ず再利用できるはず。「不用だからといって、捨てるのは待って！」

大人が夢をもち、物を大切に。素材を生かして創作する手本を見せれば、子どもたちの創造力と環境に対する意識が大きく養われていくと思います。

資源の少ない国・日本は「人材」が資源だと言われています。

資源には限りがありますが、限りのない人間のアイデアをフル活用することによって、循環型社会を構築していけるのではないのでしょうか。

私は、これからも無駄をなくして、有効に利用していくことの大切さ、楽しさをアートにして、子どもたちに伝え続けていきます。

NO!

悪質 商法

健康食品に関するトラブルが増えています 十分に注意して利用しましょう

健康に関心が広がっています

「健康食品」を利用する人が増えています。健康によいとのふれこみで、たくさんの製品が販売されています。しかし「健康食品」はあくまでも食品であって医薬品ではありません。

一部の健康食品には「ガンが消える」、「糖尿病が治る」など病気が良くなるような広告や「体脂肪を燃やす」、「免疫力が上がる」といった身体の機能が変化する広告がありますが、このように「健康食品」を「医薬品」と思わせるものは薬事法に違反しています。

「健康食品」はあくまでも健康の維持などの目的として摂取するものであって病気の予防や治療に用いられるものではありません。

ダイエット用健康食品で健康被害が相次いで報告されています。ここ数年、中国製の健康食品による健康被害が社会問題になりました。被害に遭われた人の多くは女性で、インターネットを利用した個人間の売買や個人輸入で手に入れた例もありました。これらの製品は、外観は健康食品となんら変わりませんが違法な医薬品成分が含まれ、健康被害の原因と思われる。

健康食品を使う場合の注意点

医薬品との併用

医薬品と食品には相互作用があり、医薬品の効き目が強くなりすぎたり、逆になくなったりします。

かかりつけの医師や薬剤師に相談しましょう。

過剰な摂取

健康食品の多くは体調や身体の機能に影響を与える成分が含まれています。特に錠剤やカプセル剤は摂りすぎに注意してください。

危険なネット購入

ネット通販は多くの方が利用しています。海外からの購入などに便利ですが、十分な情報を与えないまま販売している例もあります。正体の分からない商品には手を出さないことが重要です。

消費生活相談窓口 ☎ (246) 5110



仏教会が学校に図書券を寄贈

豊かな心と知識を育む本を

2月5日、中間市仏教会の井野口善春会長と佐竹教行副会長が教育委員会を訪れ、船津春美教育長に10万円分の図書券を手渡しました。

仏教会では毎年、市内の小中学校1校に寄贈を続けており、今回は中間西小学校に送られることとなりました。

船津教育長は「中間市には読書好きな子どもたちが多く、豊かな心と知識を育むことができる本を購入したい」とお礼を述べました。

まちの
わだい

Topic

このコーナーでは楽しいイベントや地域の話題などをお届けします。

お問い合わせは…
広報広聴係
☎(246)6271
までご連絡ください。

交通ルールはきちんと守る

新入学児の交通安全教室

なかまハーモニーホールで2月15日、福岡県交通安全協会の協力で開かれた「新入学児の交通安全教室」。

この春から小学1年生になる子どもたちに、登下校時のルールを守って交通事故を防いでもらおうというもので、市内の14の幼稚園や保育園から園児432人が参加しました。クマ吉くんと一緒に正しい横断歩道の渡り方を披露する子どもたち。

交通ルールを守って、春から元気いっぱい小学校へ通ってくださいね。



よつしつ





「全国大会では強豪ばかりなので九州大会以上に団結し初戦突破を目指したい」田添主将

第34回 全国高等学校選抜卓球大会

3月26日～28日・石川県金沢市開催

集合写真の前列左から田中優泰さん(2年)、大和雄大さん(2年)、窪口飛翔さん(1年)、後列左から田添優輔さん(2年)、姜海龍さん(1年)、松井健太郎さん(2年)、石田真太郎監督



希望が丘高等学校(鈴木孝顕校長)の卓球部(石田眞行総監督)と相撲部(佐伯競監督)が全国大会に出場することとなった。

卓球部は今年、創部23年目にして念願の初出場を決めた。同部の石田総監督は「強豪ぞろいだだが、まず上のチームを一つでも破って初戦を突破したい」と意欲満々。

また相撲部は、今年で5年連続全国大会出場となり名実ともに伝統ある部。佐伯監督は、大会開催地が母校明德義塾高等学校がある高知県ということで、例年になく練習指導に熱がこもっています。選手たちもベスト8入りを目標に毎日遅くまで充実した練習をこなし、気合い十分といったところ。



全国大会への道 ダブルで決める!

希望が丘高等学校 卓球部・相撲部



集合写真の前列左から佐伯達郎さん(1年)、川口達磨さん(1年)、井上翔太さん(2年)、後列左から河野晶宏さん(2年)、平良陵弥さん(2年)、矢野元気さん(2年)、佐伯競監督



「これまで以上のよい成績が出せるよう部員全員を力を合わせ後悔しないようがんばります」河野主将

第58回 全国高等学校相撲新人選手権大会

3月17日～18日・高知県高知市開催

春の**集団健診**が始まります

春(5月・6月)の集団健診の申込受付が始まります。

「基本健診」と「各種がん検診」が同時に受けられる総合健診です。

64歳以下の人、65歳以上の人それぞれに健診の日程・内容などが異なります。自分自身の健康管理のため、1年に一度は健診を受けて生活習慣を見直しましょう。



健康
つ
ア
ミ
リ

保健センターだより

総合健診の内容 この中の健診を選んで受診することもできます。 (1年に1回のみ受診できます)		料 金		対象年齢	
		一 般	生活保護世帯 非課税世帯 70歳以上の人		
64歳以下 基本健診	身体計測、血圧測定、血液検査、尿検査、医師の診察 (必要に応じて心電図、眼底検査)	500円	0円	30～64歳男性 18～64歳女性	
64歳以下 基本健診+ 肝炎ウイルス検診	基本健診の内容+血液検査 基本健診とセットで申込になります。	1,500円	1,000円	40～64歳男女	
65歳以上 基本健診	身体計測、血圧測定、血液検査、尿検査、医師の診察 (必要に応じて心電図、眼底検査) 生活機能評価 問診・診察(口腔内の視診・関節の触診) 医師の指示など必要に応じて...血清アルブミン検査・反復唾液嚙下テスト・運動機能測定	1,000円	0円	65歳以上男女	
65歳以上 基本健診+ 肝炎ウイルス検診	基本健診の内容+血液検査 基本健診とセットで申込になります。	2,000円	1,000円		
大腸がん検診	便潜血検査(2日法)	400円	0円	40歳以上男女	
肺がん・結核検診	胸部レントゲン検査	100円	0円		
胃がん検診	バリウムによる胃レントゲン検査	800円	0円		
子宮がん検診	子宮頸部の細胞診	500円	0円	20歳以上女性	
乳がん検診	視・触診	乳房の視診、触診のみ	200円	0円	30歳以上女性
	視・触診	乳房の視診、触診、レントゲン検査(2年に一度)	1,500円	0円	40～49歳女性
	マンモグラフィ	平成18年度マンモグラフィ受診者は対象外。	1,000円	0円	50歳以上女性
骨粗しょう症検診	右腕のレントゲン検査	2,000円	2,000円	中間市民	

64歳以下の健診

健診日・場所

○5月20日(日)、21日(月)、

22日(火)、23日(水)、6月

19日(火)、22日(金)、24

日(日)・保健センター

65歳以上の健診

健診日・場所

○5月14日(月)、15日(火)、

16日(水)、17日(木) 18日

(金)、6月26日(火)、27日

(水)、29日(金)・保健セン

ター

いずれも

申込期間

○5月健診：3月26日(月)～

4月10日(火)・必着

○6月健診：4月23日(月)～

5月11日(金)・必着

申込方法 3月25日に配布予

定の健康づくりカレンダーに

ついて「集団健診申込

はがき」に必要事項を記入

し、申し込みください

詳しくは、平成19年度版健

康づくりカレンダーをご覧ください。

健康づくりカレンダー

は、3月25日以降、保健セ

ンター、市役所健康増進課、

東部出張所に置いてあります。

問合先 保健センター

☎(246)1611

春の集団健診の
申込受付の案内

平成19年4月1日から

ごみの持ち込み先などがかわります

ごみの直接搬入は...

ごみの持ち込み先が、岡垣清掃センターから遠賀・中間リレーセンターにかわります。

これに伴い、今まで環境保全課の窓口で発行していた「廃棄物搬入証明書」が不要になり、**施設にて直接搬入票に記載していただくようになります。**

【遠賀・中間リレーセンター】 岡垣町大字糠塚^{ぬか}103番地1 ☎(282)5341

受付時間 月曜～金曜日...午前8時30分～11時30分、午後1時～4時30分

土曜日.....午前8時30分～11時30分(午後の受付はありません)

日曜日・祝日...受付できません

小動物死体の受け入れは...

ペットなど小動物の死体は、小動物専用焼却炉廃止のため、他の搬入廃棄物と同じ取り扱いになります。ただし、もえるごみの有料指定袋では出せませんので、ご注意ください。火葬・収骨など希望される場合は、民間のペット霊園にお問い合わせください。



近隣のペット小動物の火葬事業所

杜の泉(もりのいずみ)動物霊園 3月下旬オープン予定	水巻町吉田南五丁目135 1	☎(203)2800
西日本動物霊園 動愛園 遠賀斎場	遠賀町大字若松322 1	☎(293)7582 ☎0120(470)068
愛ペット・エデン	宮田町大字倉久1908 3	☎0949(32)9111 ☎0120(004)999
ペットエンゼル北九州	若松区 ^{あますみ} 蟹住1639	☎(741)1414 ☎0120(141)478

料金など詳細はお問い合わせください。

粗大ごみの申込先は...

受付先が環境保全課から「粗大ごみ受付センター」にかわります。

【粗大ごみ受付センター】 岡垣町大字糠塚103番地1(遠賀・中間リレーセンター内)

☎(281)5380

(月曜～金曜日・8時30分～午後5時) 土・日曜日、祝日は休み

申込締切日 土・日曜日、祝日を除く収集日の2日前

粗大ごみ受付センターは、平成19年4月2日からの利用になります。

平成19年3月30日までは、環境保全課へ申し込みください。

粗大ごみの出し方は、今までどおり戸別収集で、変更はありません。



ごみに関するお問い合わせは...環境保全課衛生美化係 ☎(245)5300

Kanon 2nd Concert



女声コーラス「歌音」は結成6年、団員24人の合唱団です。原田結花先生は、読響&シンフォニー合唱団の指揮者としても活躍しており、ピアニストの西田和美先生は、フランス留学3年、現在は中間市在住でチェンバリストとしても活動しています。ステージは四部構成です。当日はクラシックやミュージカルの名曲をお楽しみください。

日時 4月14日(土)
午後2時開演(午後1時30分開場)
会場 なかまハーモニーホール
入場料 900円
問合せ先 西田宅 ☎(245)4140



このページは、みなさんでつくるコーナーです。イラストやマンガ、エッセイ、お知らせなどをお待ちしています。
ハガキ1枚につき1作品とし、住所、氏名(ペンネーム希望は別途明記)、年齢、電話番号を記入のうえ、〒809 8501 中間市秘書課広報広聴係へお送りください。

引越し桜

私は、平成元年3月、中間市に移り住んだ。引越しの朝、どうしても置き去りにできなくて、小さな桜の鉢植えを持ってきた。そして台所の裏にボンと投げ捨てるように植える。植えたことさえ忘れて、4、5年前何気なく見てびっくり、小さな花がポツリポツリと咲いていた。まるで元気な姿を見てくれと言わんばかりに。丈も3メートル位に伸び、花を近づけると甘い匂いで色は薄いピンク。
それから毎年三月上旬になるとポツリポツリと、まだ公園にも咲いていないので珍しがり屋の私は嬉しい。
年に数回油粕を感謝の気持ちを含めて根元にそーっとまく。
あるとき引越しの車の片隅に入れて持って来て良かった。
私はこの桜の木を「引越し桜」と名付けて今日も台所の窓を少し開け、大事に成長を見守っている。

投稿 篠田弘子さん(中央三丁目)

北九州市や直方市、行橋市、豊前市、宮若市、遠賀郡、鞍手郡、京都郡(苅田町は除く)、築上郡の図書館も利用できます。詳しくはおたずねください。

問合せ先 市民図書館 ☎(245)4664

風の館の物語 1

あさのあつこ・作 百瀬ヨシユキ・絵
母が入院し、田舎の親戚の家で過ごすことになった洵と沙菜の姉妹。2人が訪れたその家は、地元の人たちが「風の館」と呼ぶ古くて大きな屋敷だった。館で起こる不思議な現象。そしてある夜、洵の前に少年の幽霊があらわれる...



ホットな情報募集中!

「広報なかま」では、市民のみなさんと共に元気がでるまちづくりを紙面上で実現したいと考えています。みなさんからの旬の話題やさまざまな出来事、ちょっとしたいい話など情報をお待ちしています。ぜひホットなホットする話題をどんどんお寄せください。

情報提供は 名前 電話番号 住所 情報や簡単な紹介文 そのほか写真などを添えてお送りください。なお、提供いただいた情報は紙面の都合により、必ずしも掲載されるとは限りませんのでご了承ください。

送付・問合せ先 中間市秘書課広報広聴係
[〒809 8501 ☎(246)6271]
webmaster@city.nakama.fukuoka.jp

初めての中間

外国語指導助手として市内の中学校で英語の授業を行っている、フィリップさんのエッセイです。



東京でのとても疲れた3日間の研修を終え、「本当の試験」が始まろうとしていました。日本では、第一印象が非常に大事だと聞いていたので、緊張していました。

飛行機を降り、福岡空港のロビーで自分の名前が書かれたカードを探すのは少し恐かったです。今から何が起るかまったく分からなかったからです。

中間市での最初の日は、長くて、緊張感に満ちたものでした。最初に、教育委員会のみなさんにお会いし、あいさつをしました。とてもひどい日本語で少し話し、残りは英語で話しました。しかし、すぐにみなさんが自分のことをとても歓迎してくれているのがわかり、本当に元気づけられました。

その後、アパートに案内してくれました。私は身長が193cmなので、最初の週は、毎朝かみで頭を打ちました。しかし、ここがとても気に入っています。さらに、自転車まで準備してもらい感激しました。

中間市での最初の週は、わくわくするものでした。オーストラリアへ行く「フレンドリーなかま」の活発で明るい生徒たちと知り合いました。教育委員会の愉快な同僚たちのこともよく知ることができました。とにかく毎日が冒険でした。もちろん、言葉の壁はありましたが、私は楽しむことを次第に学びました。

食料品店で捜し物を見つけるために何時間も過ごしました。子どもたちが、初めて私を見た時の表情（何と背が高い外国人だろうという表情）を見ておかしくなりました。家の近くにあるインターネットカフェへ行き、店員に、「1時間使いたい」を「1時をください」と言い、分かってもらうまで苦労しました。便利な言葉、「間(かん)」を覚えたのは、その直後です。

あるとき、三味線の演奏家が南中学校へやって来ました。彼女は、私に三味線を弾かせてくれました。私は弾きながら、彼女に「弾けますか」と聞きました。彼女が私を見たとき、表情から彼女の言いたいことが分かりました。「もちろん、私は弾けますよ。10年間も三味線を弾いているのですよ」と。彼女はとても礼儀正しい人でしたが、私はかなり無礼に見えたことでしょう。

ほかにも、日本語が分からないので、私を無礼な男だと思った人もいるかもしれません。許してくれればいいのですが。何よりも、中間市での最初の数日間の経験は、非常に貴重なものでした。そして今、毎日が日本についてたくさんの新しいことを学ぶ日々です。私は失敗を繰り返しても、そのことが大好きです。

共に踊ろう！社交ダンスを

「熟年者社交ダンス」では、4月からの会員を募っています。初心者大歓迎。みなさん一緒に社交ダンスを踊りませんか。

日時 毎週水曜日
午後1時30分～3時30分
会費 月1,700円
場所 働く婦人の家
問合先 吉村宅 ☎(245)8899



陶芸教室(赤土工房)会員募集

一緒に土と遊んでみませんか。手作りのカップで味わうコーヒーは格別ですよ。土のもつ不思議な癒しの力を体験してみませんか。初心者大歓迎です。

日時 毎週月曜日
午後1時30分～3時30分
会費 月3,000円
場所 働く婦人の家
問合先 財前宅 ☎(244)7033



生後6ヵ月～5歳のお子さん募集中！

「わが家のすこやかちゃん」欄では、元気なお子さん(生後6ヵ月～5歳)を掲載します。広報紙デビューのチャンスです。ふるってご応募ください。

ご希望の人は、お子さんの写真 名前 生年月日
応募者の名前・続柄 住所 電話番号 紹介文(60字～70字程度)を添えてお送りください。

【写真を撮るときのアドバイス】

- ・いい笑顔を見逃さないようにシャッターをきりましょう
- ・背景をスッキリさせると写真がきれいに見えます
- ・ピントがピッタリあった写真ほどきれいに印刷できます



市民図書館だより

今月のオススメ図書



王貞治 壮絶なる戦い

江尻良文・執筆

挫折から生まれた一本足打法、プライドを傷つけられた巨人軍監督時代、万年Bクラスチームの再建、そしてWBC優勝から一転胃ガンの発覚、手術、闘病までを王貞治本人の肉声をもとに構成。だれも書けなかった真実の王貞治！

くらの情報



ポリオ(小児マヒ)の 予防接種を行います

目的 小児マヒの予防
日時 4月4日(水)・
受付午後1時15分～2時
場所 保健センター
対象児と接種方法
生後3カ月～7歳5カ月の
子に6週間以上の間隔をあ
けて2回接種(無料)
持ってくるもの
母子健康手帳と予診票
次のような子は接種できま
せん
○発熱している子(37.5度
以上)
○下痢をしている子

献血にご協力ください!

最近、慢性的に生血が不足してい
ます。移動献血車がやって来ます。ぜひ、
ご協力ください。

日時 3月29日(木)・午前9時
～正午
場所 市役所正面玄関横
問合先 北九州赤十字血液センター
☎(631)1211

最近かかった病気や、当日
の体調などにより、接種でき
ない場合があります。

予診票は保健センター、市
役所健康増進課、東部出張所
に準備していますので、事前
にご記入ください。

パンフレット「予防接種と
子どもの健康」をよく読んで
ください。

問合先 保健センター
☎(246)1611

手話奉仕員募集

中間市社会福祉協議会では、
手話奉仕員と手話通訳員を募
集します。

手話奉仕員

業務 聴覚障害者などへ
の社会生活における手話通
訳派遣(登録制)

勤務時間

午前9時～午後5時

派遣区域

福岡県内

賃金 1回3,000円
(交通費を含む)

手話通訳員

業務 ハピネスなかまの
窓口で聴覚障害者などへの
対応および受付業務(パン

ソンの操作ができる人)
勤務時間 午前8時30分～
午後5時
勤務場所 地域総合福祉会館
(ハピネスなかま)
賃金 月額6,100円
いずれも
申込・問合先 中間市社会
福祉協議会
☎(244)1230

登録ホームヘルパー募集

中間市社会福祉協議会では、
登録ホームヘルパーを募集し
ます。

資格要件 ホームヘルパー2
級以上で普通自動車運転免
許所持者

勤務時間 月曜～日曜日の間
・午前7時～午後7時
曜日、時間帯は相談に応じ
ます。

賃金 時給930円～1,500円
土・日曜日、祝日勤務は割
増賃金を支給します。交通費
は別途支給します。

申込・問合先 中間市社会
福祉協議会
☎(244)1230

おすすめ料理

あさりのチヂミ



作り方

ボウルに汁気を切ったあさり、
小口切りの青ねぎ、ピザ用チ
ーズを入れる。

にスキムミルク、小麦粉、溶
き卵を順に加え、よく混ぜる。
フライパンにサラダ油を熱して
を流し入れ、表面を平らに
して両面を2～3分ずつ焼く。
最後にごま油をまわし入れて、
ぱりっと焼いて取り出し、食べ
やすい大きさに切り分けて器に
盛る。お好みで、しょうゆ、か
らしなどを添える。

一人分...231kcal

材料 4人分
あさり缶...2缶(130g×2)
青ねぎ.....1束(200g)
ピザ用チーズ.....60g
スキムミルク...大さじ2
小麦粉.....大さじ4
卵.....3個
サラダ油.....大さじ1
ごま油.....小さじ1
しょうゆ、からし...適宜

中間市食生活改善推進会(緑の会)

労働経営セミナーを開催

企業の盛衰を左右する労働者のヤル気を、い
かにしたら燃え上がらせることができるか、ま
た、そのための経営術はいかにあるべきかを、
歴史的な背景をふまえて考察してみませんか。

日時 3月23日(金)・午後2時～4時
会場 北九州市立男女共同参画センター
「ムーブ」5階・大セミナールーム
(小倉北区大手町11-4)
講座名 「歴史にまなぶ経営術とリーダー
シップ」
講師 童門冬二さん(作家)
対象 事業主、人事労務担当者およびこ
のテーマに興味のある人
定員 100人(先着順)
受講料 無料
申込方法 電話で申込
申込・問合先 福岡県北九州労働福祉事務所
☎(592)3507

石綿ばく露を原因とする疾病で死亡した労働者の遺族に 特別遺族給付金を支給します

平成18年3月に施行された「石綿による健康被害の救済に関する法律」。石綿ばく露を原因とする疾病により死亡した労働者の遺族で、労災保険法の遺族補償給付を受ける権利が時効により消滅した人に対して、特別遺族給付金が支給されます。

特別遺族給付金の請求

特別遺族給付金は、平成13年3月26日以前に石綿ばく露を原因とする疾病により死亡した労働者の遺族で、時効により労災保険法に基づく遺族補償給付の支給を受ける権利が消滅した人を支給の対象としています。

年金として支給される特別遺族給付金(特別遺族年金)は、請求があつた日の属する月の翌月分からの支給になります。請求が遅くなると受給総額が減少することになります。

また、特別遺族給付金は法施行日から3年を経過した平成21年3月27日以降は、その請求ができなくなります。

労災保険給付の請求

平成13年3月27日以降に、業務による石綿ばく露を原因

とする疾病により死亡した労働者の遺族は、労災保険法に基づく遺族補償給付が支給されません。

なお、遺族補償給付を受ける権利は、時効により労働者が死亡した日の翌日から起算して5年で消滅します。時効完成後は、遺族補償給付も特別遺族給付金も受給できなくなりますので、早急に福岡労働局または最寄りの労働基準監督署にご相談ください。

また、業務により石綿ばく露を原因とする疾病にかかり、現在療養している労働者は、労災保険法に基づく療養補償給付・休業補償給付の支給対象となります。

こんなときは：

石綿ばく露を原因とする疾病について、石綿ばく露の原因が業務によるものなのか、業務以外の原因によるものなのか明らかでない場合は、労災保険給付の請求と救済給付の申請、あるいは特別遺族給付金の請求と救済給付の申請を同時に行うことも可能です。

問合せ先

福岡労働局労災補償課
☎092(411)4799

縦覧帳簿・固定資産課税台帳をお見せします

縦覧帳簿の縦覧

固定資産税の納税者が、本人の固定資産の価格が適正であるかどうかを確認するために、土地または家屋価格等縦覧帳簿で、他の土地または家屋の価格と比較することができます。

土地価格等縦覧帳簿は、市内に所在する土地の固定資産税の納税者に、家屋価格等縦覧帳簿は、市内に所在する家屋の固定資産税の納税者に、縦覧期間中にご覧いただくことができます。

固定資産課税台帳の閲覧

固定資産(土地・家屋・償却資産)の所有者や借地借家人などの関係者は、平成19年度の固定資産税・都市計画税の課税のもととなる、固定資産課税台帳(固定資産の所有者の住所、氏名、所在地番、評価額、課税標準額などが記載されたもの)を閲覧することができます。

縦覧方法	
土地価格等縦覧帳簿	土地の所在・地番・地目・地積・価格が記載されています
家屋価格等縦覧帳簿	家屋の所在・家屋番号・種類・構造・建築年・床面積・価格が記載されています
縦覧期間	4月2日(月)～5月31日(木)までの午前8時30分～午後5時(土・日曜日、祝日を除く)
縦覧場所	課税課(市役所1階)
縦覧できる人	○市内に所在する土地や家屋の固定資産税の納税者および同居の親族 ○相続人(相続が確認できる人のみ) ○納税管理人 ○納税者からの委任状をお持ちの人
持って来るもの	○印鑑 ○納税通知書、課税明細書または運転免許証など本人であることを証明できるもの 納税者が法人の場合は、法人の委任状が必要です。
審査申出期間	4月2日から納税通知書の交付を受けた日後60日まで 課税台帳に登録された価格に不服がある場合は、中間市固定資産評価審査委員会に審査の申し出ができます。
土地・家屋の課税明細書を4月上旬に送付しますので、課税内容などをご確認ください。	

閲覧方法	
閲覧期間	4月2日(月)から閲覧できます。午前8時30分～午後5時(土・日曜日、祝日を除く)
閲覧場所	課税課(市役所1階)
閲覧できる人	○納税義務者および同居の親族 ○相続人(相続が確認できる人のみ) ○納税管理人 ○納税義務者からの委任状をお持ちの人 ○借地人・借家人(賃貸借契約書等が必要) 借地人または借家人は、当該借地または借家にかかる固定資産に限りです。
閲覧および証明手数料	1件300円 ただし縦覧期間中(4月2日～5月31日)は、閲覧に限り無料
持って来るもの	○印鑑 ○納税通知書、課税明細書または運転免許証など本人であることを証明できるもの ○権利を証明できるもの
問合せ先 課税課資産税係 ☎(246)6274	

生き生き高齢者の活動事例を募集

内閣府は、高齢者の活動事例などを募集しています。

募集する活動事例

エイジレス・ライフ（年齢にとらわれず自らの責任と能力において自由に生き生きとした生活を送る）実践者

次のような活動を実践している概ね65歳以上の高齢者

- 過去に培った知識や経験を生かし、高齢期の生活で社会に還元し活躍している人
- 中高年から一念発起して、物事を成しとげた人
- 自らの努力などにより、優れた体力・気力などを維持し活躍している人

社会参加活動

積極的な活動を通じ、社会とのかわりを持ち、生き生きと充実した生活を送っている概ね65歳以上のグループなど

○活動分野：趣味・教育、文化・福祉、保健・健康、スポーツなど

申込締切 3月23日（金）

推薦する人の氏名またはグループ名や活動内容が把握できるものを提出してください。

申込・問合せ

介護保険課高齢者福祉係
☎（246）6278

マイテク・センター北九州 受講者を募集

第二種電気工事士・学科

日程・定員

3月22日～5月28日の月・木曜日・午後6時30分～9時・18回・30人

受講料 30,000円

申込受付 随時、先着順で受付（平日午前8時30分～午後7時、土・日曜日は午後5時まで）

申込・問合せ・会場
マイテク・センター北九州

（職業訓練法人北九州地区職業訓練協会・八幡東区大蔵二丁目13-7）

☎（651）3775
☎（651）5573

☎（651）3775
☎（651）5573

裁判所職員採用試験

内容 裁判所事務官採用

・種試験および家庭裁判所調査官補採用 種試験

受験資格 昭和52年4月2日～昭和61年4月1日生まれの人

受付期間 4月2日（月）～16日（月）

第1次試験日 5月27日（日）

問合せ先 福岡地方裁判所事務局人事課

☎092（781）3141
内線3159～3161

納期を守って 自主納税にご協力ください！

自主納税とは...

中間市では、納税の本来の姿である自主納税制度を推進しています。

市税は納税者のみなさんに、定められた納期限までに金融機関などの窓口で自ら納めていただくことになっています。これを自主納税といいます。

滞納と延滞金

定められた納期限までに納税しないことを滞納といいます。

納期限までに納めた人との公平性を保つため、本来納めるべき税額のほかに、地方税法の規定に基づき高率の延滞金を平成19年度現年課税分からあわせて納めていただきます。

○滞納金の計算方法（納期限の翌日から納付の日までの日数）

納期限の翌日から1ヵ月を経過するまでの期間.....年7.3%

ただし、当分の間「特例基準割合」の適用により平成19年度は4.4%です。

その後の期間.....年14.6%

延滞金＝

未納の本税額×14.6%（4.4%）×延滞日数÷365日

（例）納期限5月31日 税額50,000円

納入日	延滞金額
6月30日	なし
12月25日	3,700円
翌年3月31日	5,600円

滞納整理の処分の強化

滞納が生じると、滞納している人に対して督促状を送付するほか、文書、電話、訪問による催告を行い、早期に納税するように納税指導を行っています。

滞納者の中には、不幸にして火事や風水害などの被害を受けた場合、または病気や負傷で働けないなど収入や生活の事情によりやむをえず滞納になることがあります。

そのような理由のある人には、それぞれの事情を十分にお聞きして、例えば税金を分けて納める方法（分割納付）、納税を最長1年の期間に限りて猶予する方法（徴収の猶予）などの納税相談を行っています。また、延滞金は、減免もあわせて相談に応じます。

しかし、納税できる収入や資産がありながら納税に誠意のない人については、税負担の公平性を保つため法律に基づいて財産調査などを行い、自力執行権による財産（不動産・給料・預貯金など）を差押えるなどの滞納処分を進めています。なお、この場合は延滞金もあわせて徴収します。

自主納税にご協力を！

市税の滞納は、納税者のみなさんにとって延滞金を加算されたり財産を差押えられたりするなどの不利益となります。

中間市にとっても滞納整理・処分に多くの費用がかかってしまいます。

納期を守って自主納税にご協力をお願いします。

納税のお問い合わせは...収納課☎（246）6275

筑前中間 さくら祭



とき 4月1日(日)・午前10時～午後4時
雨天のときは中止します。

ところ 垣生公園

催し物 カラオケのど自慢、太鼓演奏、舞踊、バザーほか

夜間照明期間 3月23日(金)～4月6日(金)・午後6時～9時

・カラオケ出場者募集

カラオケのど自慢の出場希望者は、3月15日(木)～23日(金)にお申し込みください。

出場者は12人を予定していますので、応募多数の場合は選考となります。

申込・問合先 筑前中間祭り実行委員会〔中間商工会議所内 ☎(245)1081〕

大学卒業程度 国家公務員採用試験

平成19年度の国家公務員採用試験が実施されます。

国家公務員・種

種試験

受験資格 昭和49年4月2日

～昭和61年4月1日生まれの人(特例あり)

受付期間 4月2日(月)～9日(月)

第1次試験日 4月29日(日)

種試験

受験資格 昭和53年4月2日

～昭和61年4月1日生まれの人(特例あり)

受付期間 4月13日(金)～24日(火)

第1次試験日 6月17日(日)

国税専門官

受験資格 昭和53年4月2日

～昭和61年4月1日生まれの人(特例あり)

受付期間 4月2日(月)～13日(金)

第1次試験日 6月10日(日)

労働基準監督官

受験資格 昭和53年4月2日

～昭和61年4月1日生まれの人(特例あり)

受付期間 4月2日(月)～13日(金)

第1次試験日 6月10日(日)

法務教官

受験資格 昭和53年4月2日

～昭和61年4月1日生まれの人(特例あり)

受付期間 4月2日(月)～13日(金)

第1次試験日 6月10日(日)

法務教官

受験資格 昭和53年4月2日

～昭和61年4月1日生まれの人(特例あり)

ご利用ください 長期固定金利住宅ローン

住宅金融公庫は平成19年4月から「住宅金融支援機構」に生まれ変わります。

新法人になっても、民間金融機関と提携した長期固定金利住宅ローン「フラット35」を提供しています。安心してご利用ください。

受付期間 4月2日(月)～13日(金)

第1次試験日 6月10日(日)

案内請求・問合先 人事院

九州事務局(〒812-0013福岡市博多区博多駅東二丁目11-1)

☎092(431)7733

ご利用ください

長期固定金利住宅ローン

住宅金融公庫は平成19年4

月から「住宅金融支援機構」

に生まれ変わります。

新法人になっても、民間金

融機関と提携した長期固定金

利住宅ローン「フラット35」

を提供しています。

安心してご利用ください。

ありがとうございます ございました

香典返し 敬称略

○戸田 節次郎(通谷三丁目)

○藤永 正治(朝霧一丁目)

○沼洋 行(東中間三丁目)

○木下 幸子(中央一丁目)

○三坂 エミ子(小田多浦一丁目)

○石橋 美千代(中尾四丁目)

○曾根崎 裕(桜台一丁目)

○吉田 三郎(蓮花寺三丁目)

○本山 剛裕(通谷六丁目)

○杉本 照吉(岩瀬西町)

○上野 良子(下大隈)

○霧 ミスズ(長津一丁目)

○勝原 章夫(磨ヶ浦一丁目)

○井川 満枝(中間三丁目)

○伊藤 誠之助(中尾一丁目)

○永藤 勝(深坂一丁目)

○藤田 一枝(垣生)

○坂口 エイ子(岩瀬三丁目)

香典返し寄付金、篤志寄付

金は、中間市社会福祉協議会

(通谷一丁目36 10・ハピネス

なかま2階)で受け付けます。

☎(244)1230

広報に有料広告を 掲載しませんか

「広報なかま」では、事業所の有料広告を募集しています。

掲載号 毎月10日号

契約料金

1契約は、一口につき

30,000円×3ヵ月＝9

0,000円が、基本となります

ます

問合先 秘書課広報広聴

係 ☎(246)6271

有料広告欄

「レーベン21」はお元気なときから入れる 介護付・有料老人ホームです。

「60歳以上の方、活動的な人生を楽しみたい方、子どもの世話になりたくない方、お一人暮らしが不安と思われる方」ぜひ一度ご見学を。

- 入居一時金：1人 2,370万円～3,080万円
2人入居の場合 一律1,040万円加算
(分割払いのご相談に応じます)
- 月々の費用：1人 約13万円、2人 約23万円

ただ今、施設見学と昼食(無料)セットの体験キャンペーン実施中
ご希望の方は4日前までに電話でお申し込みください

レーベン21 お問い合わせ・お申し込みは
☎(093)244-1109

中間市通谷一丁目36番2号
筑豊電鉄「通谷」電停より 約500m





↑底井野の菜の花畑

このページでは、市民のみなさんからの俳句、川柳、短歌や季節を感じさせる写真の投稿お待ちしております。

投稿は1作品ごとで、住所、氏名(ペンネーム希望は別途明記)、電話番号、写真の場合はコメントを記入のうえ、『T809 8501 中間市秘書課広報広聴係』へお送りください。

俳句

永山 篁 選

ことさらにジーパーン破り春着とす

長津二丁目

松井 倭枝

球児らの駆け足なりし初詣

底井野

島津 貞子

湯湯婆にタイムスリップしてをりぬ

通谷五丁目

後藤 欣子

お隣と勝手口より年賀述ぶ

土手ノ内二丁目

小田 敏子

子に送る心づもりの餅を搦く

太賀一丁目

緒方 益子



短歌

中間市歌人協会 岡部嘉明 選

脊椎の手術に耐えたる老体や手足を伸ばし初湯にひたる

深坂一丁目 浜口秋雄

海近き村の社は冬陽満ち表情おぼろの狛犬が座す

桜台三丁目 柴田としえ

ほほ笑みの広がる部屋に幼孫むすんでひらいて宴のつづく

垣生 勝原たか子

賑やかに正月を終え親族らはそれぞれ任地へ帰らんとすも

砂山 長野稔美

電車バス乗り継ぎ帰る古里よ父母仏に逢ふがうれしき

通谷四丁目 一色トモ子

川柳

古谷龍太郎 選

一夜明け昨日のウソが咲いている

太賀三丁目 國谷美智恵

ゴメンネと侘びてタンポポ引き抜いた

朝霧一丁目 前田弘子

「ありがとう」その一言で座が和む

弥生一丁目 成重広志

野に咲いた花に人生重ね見る

通谷六丁目 前田廣次

義援金納め幸せかみしめる

通谷五丁目 浜下スミエ

無料相談

～気軽にご利用ください～

心配ごと相談

○日時... 4月7日(土)・20日(金)・26日(木)・午後3時～5時
(前日まで予約受付・受付時間は月曜日～金曜日の午前9時～午後5時・定員10人)

○場所...ハピネスなかま
7日は緒方弁護士、20日は桑原弁護士、26日は高橋弁護士の相談。

問合先 ☎(244)1230

県巡回交通事故相談

○日時... 4月11日(水)・午前10時～午後4時(受付は3時まで)

○場所...ハピネスなかま

行政相談

○日時... 4月7日(土)・20日(金)・午後3時～5時

○場所...ハピネスなかま

教育相談

○日時... 3月28日(水)・午前9時～午後4時

○場所...市役所3階・教科書展示室「いじめ」、「不登校」など

補聴器相談

○日時...毎月第1～4火曜日・午後1時～2時...市役所1階介護保険課、午後2時30分～4時...ハピネスなかま
祝日の場合はお問い合わせを。

消費者相談

○相談受付 月曜日～金曜日・午前9時～午後4時

○場所...市役所2階経済振興課・相談室

家庭相談

○相談受付 月曜日～金曜日・午前9時～午後5時

○場所...市役所3階・相談室
子どもの養育(しつけ、不登校、いじめ、養育者の問題など)やDV、女性に関するあらゆる相談を受けます。

悩み・いじめ・教育相談

○相談受付 月曜日～金曜日・午前9時～午後5時

○場所...少年相談センター(働く婦人の家2階)

イベントいろいろ なかまハーモニーホール NAKAMA HARMONY HALL

九州交響楽団演奏会2007



九州交響楽団と新日本フィルのコンサートマスターを兼任し、国内外で活躍中の豊嶋泰嗣さんが、再びなかまハーモニーホールでタクト(指揮棒)を手にします。二年前の指揮デビューと同様に、指揮をしながらヴァイオリンを奏でる“弾き振り”にもご注目ください。また、ソリストには東京フィルハーモニー交響楽団で首席チェロを務める渡邊辰紀さんをお迎えします。迫力の九響サウンドにご期待ください。

3月21日(祝)・大ホール・午後5時(4時30分開場)

○演奏：九州交響楽団
○指揮・ヴァイオリン：豊嶋泰嗣さん
○チェロ：渡邊辰紀さん

【プログラム】

J.C.バッハ：ヴァイオリンとチェロのための協奏交響曲イ長調
F.J.ハイドン：協奏交響曲変ロ長調Hob.I：105
W.A.モーツァルト：交響曲第38番ニ長調K.504「プラハ」

【全席指定】一般前売3,000円 学生前売(小～高校生)1,500円

チケットの取り扱いは...

なかまハーモニーホール ☎093(245)8000 9時～21時(水曜休館)
中間市役所本館1F受付 ☎093(244)1111 9時～16時(土日祝休み)
チケットぴあ ☎0570(02)9999 ローソンチケット ☎0570(084)008
中間市役所、チケットぴあ、ローソンチケットでは販売していない券種がございます。詳しくは、なかまハーモニーホールにお問い合わせください。

入場無料



ミュージック・スクエア

出演者募集中
日ごろの練習の成果を発表する絶好の機会です。

昨年、ドラマで大ヒットした「のだめカンタービレ」のエンディング曲やディズニー、CMソングなどをピアノとエレクトーンで演奏します。

とき 3月29日(木)

午後6時30分～

ところ なかまハーモニーホール・1階ロビー

出演 足立綾子さん・関かおりさん・深浦朋子さん(ピアノ・エレクトーン)

曲目 「ラブソディ・イン・ブルー」「パート・オブ・ユア・ワールド」ほか



1月にご出演の熊谷さん

お問い合わせは... なかまハーモニーホール ☎(245)8000

いし ます。今後はともよろしくお願
は秘書課から総務課に変わ
10号が発行に併せてまとめた
いと思つたのですが、残りあと
ば800号発行に併せてまとめた
ずでできませんでした。でき
なかな紙面企画がまとまら
ルを」と考えていましたが、
年度に「広報紙のリニューアル
目が終わろうとしています。今
が咲いてほしいものです。(彦
もう年度末、広報担当二年
です。春は、卒業・入学の時
期。受験生には、きれいな桜
一度も機能せずに終わりを
ます。スタッフドレスタイヤ
は冬がなかったようにも思
陽気です。そういえば、今年
が色鮮やかに咲き、ポカポカ
外の河川敷を見ると、菜の花
やつとで編集を終え、窓の
編集室から