

広報

# なかま

# 3

2006 No.766

毎月10日と25日発行

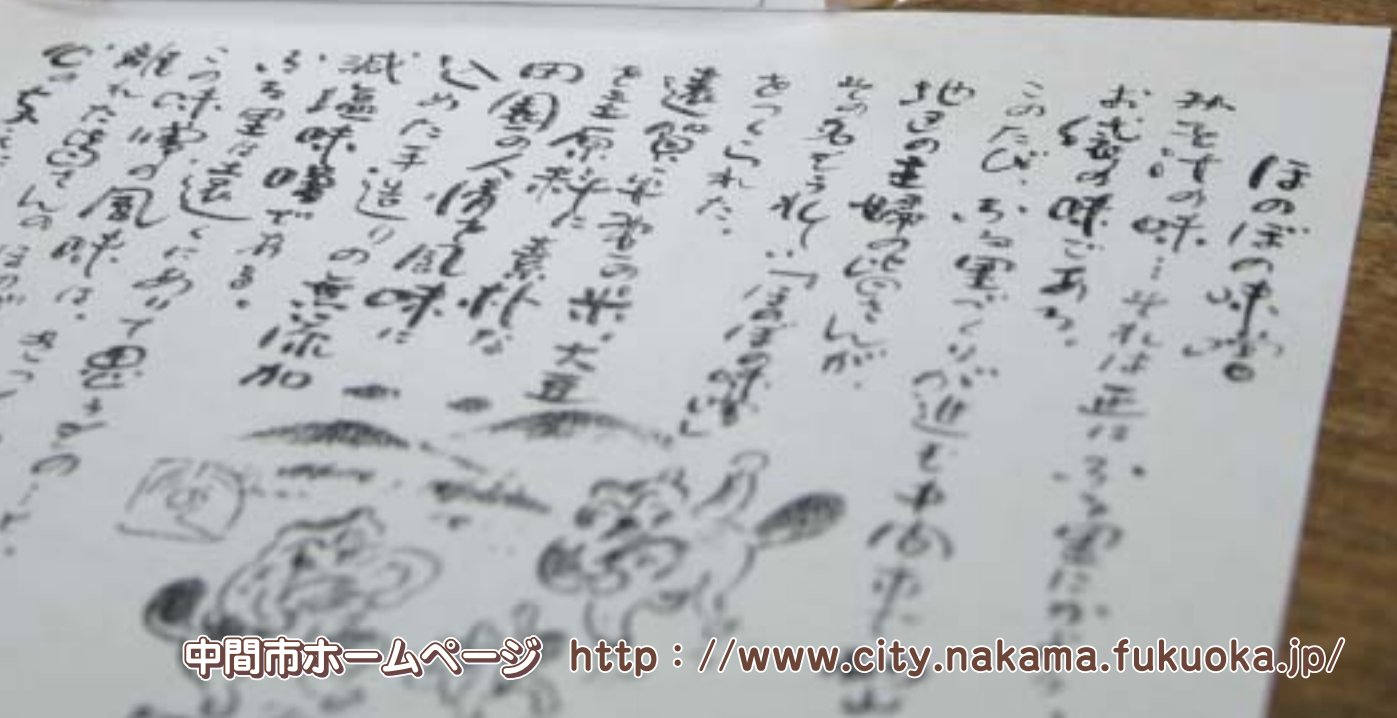
平成18年3月10日発行

人にやさしい愛のまち

NAKAMA CITY

1市4町合同企画

## まちの特産品



# まちの「特」産品



遠賀郡の4町と中間市の広報担当者が取り組んでいる「1市4町合同企画」も、平成9年にスタートして以来、今年で10回目を数え、毎年この時期に、同じテーマを決めて、特集を行っています。

今回のテーマは「特産品」。

それぞれの地域にある産物の、ほんの一部の紹介となりますが、いろいろ美味しそうなものばかりです。

みなさん、気に入ったものがあれば、ぜひ一度味わってみてくださいね。

## 筑前なかま

### ほんの味の味噌

中間市

現代外食産業が発展し、添加物や高塩分の食品が多く見受けられる中で、今見直されているいわゆるスローフード。その代表格である『味噌』は、日本人にとってなくてはならない大切なもののひとつである。

味噌には欠かせない  
素材がこの地にある

中間市の中心を南北に遠賀川が流れ、西方部に遠賀平野が広がる農耕地。その広さ約250ヘクタール。

味噌には欠かせない素材、  
米、麦、大豆。

それがここにあった。

市内で生産される主な作物の年間の生産量は、それぞれ

米約788トン、麦約241トン、大豆約62トン(平成16年)。うち、この一帯が生産の大半を占めていたのである。

安心して食べられる  
手作りの特産品を

市西方部に位置する砂山地区。

ここに数人の農家の主婦たちが、農業改良普及所の勧めで、昭和59年11月に砂山農産



昔ながらの作り方で  
ふるさとの味を届けたい



↑ていねいに米や大豆を洗う



↑蒸した米や麦を混ぜ合わせる



↑麹菌の発酵をまんべんなく切り返す



↑味噌を見つめる真剣な眼差し



↑ひとつひとつ丹念に袋づめ



↑砂山農産加工組合のみなさん

# 味噌

加工組合という加工場を立ち上げた。

そこで「市内で作られる素材をもとに、中間市ならではの特産品を」と取り組みを始めた。

砂山農産加工組合代表の長野稔美さんは語ります。

「日ごろから輸入食料品などに使用されている食品添加物などの影響に不安をもっていったみんなが集まり、『昔ながらの作り方、無添加で手づくりのものはないのか。中間で作られる作物を利用して特産品にならないのか』と試行錯誤し、その結果、昔から受け継がれた技術で味噌を作ることになったのです。」

福岡県立遠賀高校農産加工科の協力を得て、試行錯誤を重ねつつ自分たちで作った材料をもとに農閑散期を利用して作っていたとのこと。

また「当時の故・木曾寿一市長に郷土の特産にと励まされをいただくとともに、『筑前

なかま ほのぼの味噌』と名づけてもらいました。イラストやキャッチフレーズも作成してもらい、いろいろと応援していただきましたよ」と長野さんは語る。

製造を開始して9年目。平成4年1月には、福岡県代表として農林水産省後援の「婦人・高齢者全国会議」に出席し、優良賞を受賞しました。

こうして名実ともに安心して食べられる手づくりの特産品「筑前なかま ほのぼの味噌」が生まれたのです。

## 昔ながらのおふくろの味

「筑前なかま ほのぼの味噌」の年間生産量は約5トン（平成16年）。

その大半は市内で販売されている。

ふるさとの人情を風味に、おふくろの味として口コミで評判が広がり、今では関東か

らも注文がくるほどの人気である。

また、この味噌は地元の底井野小学校にも出荷している。

子どもたちに地元の素材を味わってもらい、郷土の農産物への理解を深めてもらいたいという砂山農産加工組合や学校側の共通の願いにより、給食の素材に使われているからである。

ほのぼの味噌を使った豚汁が給食に出るといふことで、取材に1年生のクラスへ行く。「塩辛くなく、甘くておいしいよ」などと食べながら元気に答える子どもたち。子どもたちの笑顔、食べて



いる姿を見ればおいしさはひと目でわかるものですね。身体によくて、減塩で無添加、おふくろの味をみなさんぜひ一度ご賞味ください。

問合先

砂山農産加工組合（代表・長野宅）

☎(245)0778

# 大蒜

水巻町にはこれといった特産品がない？ いいえ。環境を考慮し、解体木くすから特産品づくりをと今広まりつつある『きんぐにんにく』があるのです。

### きんぐにんにくとまちおこし

環境のために解体木くすから考え出した「ゆめ育土」(小さく破砕した草に発酵促進剤を混ぜて、1年半から2年ほど発酵させて作った土壌改良材。肥料や連作で土がやせてしまったのを元気にする効果がある)。

その過程で水巻町商工会副会長の野坂時夫さんは大きな出会いをします。

「今から4年くらい前になるんですが、環境問題をとおして知りあった人がきんぐにんにくを作っていて、『おおっこれだ』って思いましたね。」

当時、水巻町商工会ではまちおこしと次代を担う経営者の育成のために「チャレンジシヨップ夢工房」と「有機農産物直売センター」を町内に作るうと計画していました。

でも、「水巻町にはこれといった特産品がないでしょう。」



↑農産物直売センター  
←きんぐにんにくを手にもち夢をふくらませる野坂さん

水巻の夢工房に行ったらこれが買えるっていう目玉がないんです。だから、ゆめ育土を使つてきんぐにんにくを作る、そしてそれを夢工房で売れば、これはいいまちおこしになるかもしれないと思いました。一日勝負の野菜と違って、にんにくは保存もきくし加工もできる、色々と応用ができませんから」と野坂さん。

そこで、野坂さんは知人の

### だんだんと広まるきんぐにんにく

「初めて、きんぐにんにくを見た人は驚きますよ。まるで玉ねぎみたいってね」

にんにくの植え付けは10月中旬ごろ、収穫は6月上旬です。

現在、きんぐにんにくは約900坪の畑などで栽培され、昨年は2トントラックいっぱい収穫ができたそうです。

「今はこのにんにくを使つてドレッシングや味噌、しょうゆなどを作っています。お中元などでも東京や岡山から注文が入ってきていますね。でも、このきんぐにんにくでの町おこしはまだ始まったばかり。いつかはきんぐにんにくといえは水巻町と言われたいですね」と笑う野坂さん。



↑見るからに存在感のある「きんぐにんにく」





→小学生が授業でびわの袋かけや収穫を体験



# 枇杷

## 高倉びわ

### 大薬王樹だいやくおうじゆ

びわの木は「大薬王樹」と呼ばれ、約三千年前から人々に愛用され、種や葉には、打撲・腰痛・神経痛・関節炎・慢性胃炎・高血圧などに効果があるといわれています。

果実の90パーセントは水分で、とてもみずみずしく、ほのかでさわやかな甘さが特徴です。また、栄養面でも優れていて、ビタミンAに変化するベータカロチンをはじめ、カリウムや食物繊維などが豊富に含まれています。

### 生産量ナンバーワン

岡垣町はびわの生産量が福岡県内で一番多く、平成17年度は露地栽培が55トン、ハウス栽培が17トン収穫されています。多い年は合計100トンを超えることもあります。

福岡県内の市場をはじめ、県外にも出荷されています。

岡垣町はフルーツの里として知られ、さまざまなフルーツが生産されています。その中でも、びわは福岡県下でナンバーワンの生産量を誇り、「高倉びわ」のブランド名で知られています。

## 岡垣町

出荷時期は、露地栽培が5月下旬から7月上旬、ハウス栽培が3月上旬から5月下旬になります。

生産者は約70人で、安定した生産とともに、機械の導入による省力化や低樹高化による軽作業化に取り組んでいます。

### 高倉びわに百年の歴史あり

岡垣町は、気温や地形などがびわ栽培に適し、古くは柏屋びわが栽培されていました。

高倉びわの本格的な栽培は、岡垣町高倉の大村永壮さんが、明治36年（1903）に千葉県から田中種の苗木の導入に成功したことが始まりでした。

大村さんは、大正時代には苗の育成とともに、山林を切り開いてびわを植え付けしたり、苗を近くの有志に分譲したりして栽培面積の拡大に努めました。

その後、高倉枇杷園芸組合を創設して組合長に就任し、高倉びわの名声を広めるなど、大きな功績を残しました。

大村さんが栽培を始めて百年後の平成14年には、高倉びわ百年記念式典が行われました。

### びわの旬を味わう

出荷されたびわは、大半が北九州市内のスーパーなどに回るため、中間市内や遠賀郡内であまり見かけませんが、ご安心を。下記問合先で購入することができます。

百年の歴史・高倉びわを、ぜひ一度味わってみませんか。



←贈答用化粧箱入り「高倉びわ」

# 遠賀の雫しずく・遠賀の雫しずく第二章

遠賀町

# 酒

遠賀町の特産品を思い浮かべてみたとき、みなさんは何を一番に思い浮かべますか？たくさんの方の協力と努力から生まれた、酒と焼酎がこのまちにある。

## 遠賀町の特産品づくりを目指して

「これまで他町へのお土産を持って行く際、遠賀町独自のお土産がなく、ずっと悔しい思いをしていました」と、JAおんが青年部の古野 修さんと遠賀町商工会職員の柳本信敏さんは、当時を振り返って、そう語ってくれました。

「遠賀町ならではの特産品をつくりたい」、そんな思いからJAおんが青年部と遠賀町商工会青年部の異業種のみなさんが集まり、「遠賀町青年部活性協議会」を組織して特産品づくりの企画が立ち上がりました。

遠賀町の豊かな田園と遠賀川という、二つの魅力が融合した特産物をつくる、試行錯誤の末、お酒が選ばれました。

## 1年目の苦勞

お酒の原料に九州では珍し

い「雄町米おまちまい」を使用することに決まったため、大変な苦勞がありました。

まず、「雄町米」は珍しいお米のため、種を手に入れるのに苦勞したそうです。

苦勞して手に入れた「雄町米」ですが、今度は作ったことのある人がいないため、育てるにも苦勞があつたそうです。

「雄町米」は通常の水稲よりも約40センチほど背丈が高く、この年は台風がちょうど稲の開花時期に来たため、倒れた稲をみんなで起こし、結んだそうです。

## 「遠賀の雫」の完成！

期待と不安がある中、ようやく平成12年3月に完成した吟醸酒「遠賀の雫」。

古野さんたちは、みんな何ともいえないうれしさでいっぱいだったそうです。

名称は一般公募され、200通を超える応募の中から、一番

多かつた「遠賀の雫」が採用されました。

またラベルは、名前が「遠賀の雫」ということで、稲穂が水面に当たつて、波紋が広がっている様子が描かれました。

このラベル画には、稲穂がつくつた波紋のように、このお酒をみなさんに広げていくという思いが入っています。

## 「遠賀の雫」第二章へ

「遠賀の雫」が完成し、約1年半後「雄町米」を使つた焼酎「遠賀の雫」第二章」が完成しました。

こちらのラベルには、環境を考へケナフ紙を使い、ラベル画には遠賀町の彫刻家、境貢さんの「遠賀だるま」を採用することができました。

こうしてようやく、遠賀町を愛するみなさんの熱い思いがつまつた本格焼酎が誕生しました。



↑雄町米の刈り入れ



→辛口ですがのどしがよく、お酒が好きな人にはだれにでも喜んでもらえる日本酒「遠賀の雫」と、焼酎独特の匂いがなく、癖のない飲みやすい焼酎「遠賀の雫」第二章」



→ぜひ味わってください！と古野さん(右)と柳本さん(左)

問合先

遠賀町青年部活性協議会(遠賀町商工会内) ☎(293)0165



# あしやんいか

芦屋町

芦屋沖ではいろいろな魚介類が獲れますが、その中でも一年を通じて獲れるイカは、昔から味に定評あり！

## 芦屋のイカをブランド化

芦屋沖ではいろいろな魚介類が獲れますが、その中でも一年を通じて獲れるイカは、昔から味に定評がありました。

そこで、柏原漁協(現・遠賀漁協柏原支所)では「このイカを芦屋の名産品として売り出し、観光・集客の目玉商品にできないか。また、ブランド化して付加価値を高めたい」と考え、役場や観光協会と連携しながら取り組みました。

まずネーミングが大切ということで、平成13年にイカの名称を公募し、全国から寄せられた84通の中から、語呂あわせや耳に響く音のよさ、地名が入っていることから、「あしやんいか」が選ばれました。

また、その時にキャラクターもつくり、のぼり旗やポスターも作成しました。

## 売りは「新鮮さ」

遠賀漁協の吉田俊一さんは「一番のセールスポイントは新鮮さ、活着していることですね。イカは鮮度が命です。活きたイカを、その場で刺身にしてすぐ食べる。イカをおいしく食べるには、これに尽きますよ。そして、芦屋で食べる『あしやんいか』は生き物なので、鮮度は言うまでもありません。しかも、玄界灘で獲れるイカは甘みがあり、歯切れが抜群で、他県からも漁に来るほどなんです」と語る。

## のぼりが目印

遠賀漁協直営の柏原活魚センターでは、常に新鮮な魚介類を大きな生け簀で活かして販売しています。

イカ以外にも、ヒラメやタインなど様々な魚介類があり、生け簀を見るだけでも楽しめます。

また、一般のお客さんだけでなく、町内の料理店も買い付けに来ます。

「あしやんいか」は、芦屋の料亭やレストランなど十数軒で食べることが出来ます。

お店の目印として、のぼり旗が立っていますし、芦屋町観光協会のホームページなどでも紹介されています。

## これからの取り組み

テレビや雑誌に取り上げてもらったり、町内の料亭などでイカ会席料理コースを設定したりするなど、様々な取り組みを行っています。

今後の課題は、まずイカの安定供給です。天然物ですから、天候や季節によって品薄になり、活イカが生け簀にない日もあります。

ほかに、需要と供給のバランス化、販売ルートの拡大、品質管理の徹底など、まだまだあります。



新鮮な「あしやんいか」



「抜群に旨いですよ！」と吉田さん



「甘みがありおいしいと大人気」

# 烏賊

問合せ先

柏原活魚センター(芦屋町山鹿柏原漁港敷地内) ☎(223)5620

芦屋町観光協会 ☎(221)1001 ホームページアドレス <http://www.ashikan.jp/>

# 子どもたちの瞳に映るもの

人権についてよく思うことは、どんな人でも人間として、自由に生きる権利があるということです。

お金持ちの人も、貧しい人も、健康な人も、病気や障害がある人も、男女の区別なく、学歴や職業で、差別をしてはいけないということです。

自分の権利も、人の権利も同じように守らなければいけないと思います。でも、今の社会では色々な差別があります。

僕のおじいちゃん、二十年前の交通事故が原因で、肩から下がまひして動かない障害があります。

動かない手に装具を付けて、食事をしたり、パソコンで絵を描いたり、テレビゲームを楽しんだりします。とても頑張り屋です。着替えや、車椅子に乗るときや、お風呂などは、おばあちゃんが手伝います。

家の中では、自由に動けるおじいちゃんですが、一歩外に出ると、ちよつとの段差でも車椅子が動きません。歩道に上がる所に車が止めてあって、歩道を通ることができないこともあります。病院に行くにも、車椅子で乗れるバスがありません。

「おじいちゃんが  
教えてくれたこと」

石井宏樹さん  
(中間西小学校5年)

人権作文から

これでは、おじいちゃんの人権が守られていないと思います。障害のある人も、健康な人と同じように、自由に外出できるようになるといいなあと思います。

おじいちゃんは、毎年、暮れになると、一年間お世話になった人たちへの年賀状を、得意のパソコンで作ります。

自分のできることで、みんなに感謝の気持ち、伝えていけるのだと思います。また、おじいちゃんの描いた絵は、おばあちゃんがカレンダーにして、病院の先生や親類の人たちに差し上げて、とても喜ばれます。

障害があっても、人のためにできることがあります。その生きがいを見つけてあげることが、大切な権利を守ることだと思います。

みんなが自分を大切にすること、そして、同じ様に、いつも相手の立場になって物事を考えることができれば、人の自由や権利を守れるのだと思います。

ぼくは、おじいちゃんを見て大切なことをたくさん学びました。

家では、だれもおじいちゃんを障害者として扱いません。健康な人たちよりもできることがたくさんあるからです。でも、それは僕たちの何倍もの努力をしたからだだと思います。

自分の自由や権利を守るためには、しっかりと考え、強く生きる努力が必要なのだということをおじいちゃんから学びました。



悪質 商法

消費生活相談窓口  
☎(246)5110

地上デジタル放送への  
切り替え工事に関する  
悪徳商法にご注意!

福岡県では平成18年4月から一部の地域で地上デジタルテレビ放送が始まり、年内には県内全域で視聴が可能となります。

これに関連して、デジタル放送切り替え工事の悪徳商法が各地で発生しています。

今までに判明した内容は、「料金別納郵便」でチラシが届けられ、地上デジタル放送へのアンテナ切り替え工事の費用として一万円ほどのお金を指定口座に振り込むように指示するものです。

デジタル放送受信のためにアンテナの取り替えや調整の費用は視聴者の負担となります。しかし、自宅のアンテナに工事や調整が必要かどうかは、近くの電気店に問い合

わせれば分かります。

工事を依頼した覚えがないのに請求がきても支払らわなくてください。

また、現在の地上アナログ放送は平成23年7月に終了してそれ以降はデジタル放送に移行します。

一部の地域では移行の準備として、別のアナログ周波数への変更が必要ですが、一般の家庭なら無料でチャンネルの再設定やアンテナの方向調整をしてもらえます。この工事を偽って工事代金を請求したり、「工事代金」の架空請求はがきが送られてきたりするケースも発生しています。

中間市ではすでに変更済みですが、今後も用心が必要で、本日の工事業者は、事前に連絡があり、腕章をつけて訪問し、「テレビ受信対策員章」を提示することになって

います。

不審に思ったら…

福岡地域受信対策センター  
☎0120(200)164

現在使用中のテレビでも、専用のチューナーをつなげばデジタル放送を受信できます。

ただハイビジョン映像などは楽しめる場合もあります。新しくテレビを購入する際にはよく確かめましょう。



# 縦覧帳簿・固定資産課税台帳をお見せします

## 縦覧帳簿の縦覧

固定資産税の納税者が、本人の固定資産の価格が適正であるかどうかを確認するために、土地または家屋価格等縦覧帳簿で、他の土地または家屋の価格と比較することができます。

縦覧方法	
土地価格等縦覧帳簿	土地の所在・地番・地目・地積・価格が記載されています
家屋価格等縦覧帳簿	家屋の所在・家屋番号・種類・構造・建築年・床面積・価格が記載されています
縦覧期間	4月3日(月)～5月31日(水)までの午前8時30分～午後5時(土・日曜日、祝日を除く)
縦覧場所	課税課(市役所1階)
縦覧できる人	○市内に所在する土地や家屋の固定資産税の納税者および同居の親族 ○相続人(相続が確認できる人のみ) ○納税管理人 ○納税者からの委任状をお持ちの人
持って来るもの	○印鑑 ○納税通知書、課税明細書または運転免許証など本人であることを証明できるもの 納税者が法人の場合は、法人の委任状が必要です。
審査申出期間	4月3日から納税通知書の交付を受けた日後60日まで 課税台帳に登録された価格に不服がある場合は、中間市固定資産評価審査委員会に審査の申し出ができます。
土地・家屋の課税明細書を4月上旬に送付しますので、課税内容などをご確認ください。	

土地価格等縦覧帳簿は、市内に所在する土地の固定資産税の納税者に、家屋価格等縦覧帳簿は、市内に所在する家屋の固定資産税の納税者に、縦覧期間中にご覧いただくことができます。

## 固定資産台帳の閲覧

固定資産(土地・家屋・償却資産)の所有者や借地借家人などの関係者は、平成18年度の固定資産税・都市計画税の課税のもととなる、固定資産税台帳(固定資産の所有者の住所、氏名、所在地番、評価額、課税標準額などが記載されたもの)を閲覧することができます。

閲覧方法	
閲覧期間	4月3日(月)から閲覧できます。午前8時30分～午後5時(土・日曜日、祝日を除く)
閲覧場所	課税課(市役所1階)
閲覧できる人	○納税義務者および同居の親族 ○相続人(相続が確認できる人のみ) ○納税管理人 ○納税義務者からの委任状をお持ちの人 ○借地人・借家人(賃貸借契約書等が必要) 借地人または借家人は、当該借地または借家にかかる固定資産に限りです。
閲覧および証明手数料	1件300円 ただし縦覧期間中(4月3日～5月31日)は、閲覧に限り無料
持って来るもの	○印鑑 ○納税通知書、課税明細書または運転免許証など本人であることを証明できるもの ○権利を証明できるもの

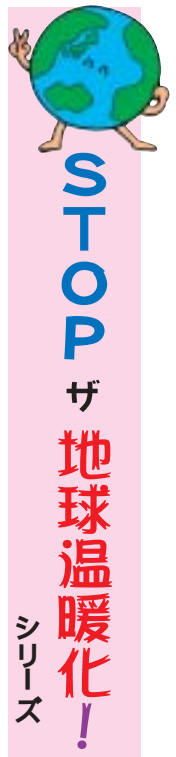
問合せ先 課税課資産税係 ☎(246)6274

わが家でできることを実行  
一人ひとりの心がけてCO<sub>2</sub>も減る  
先月はアルミ缶が16kg、使  
用済み割り箸は木が15kg、竹  
が4kgの回収となりました。  
回収した割り箸の中には、  
市役所食堂のほか、市職員  
みなさんの協力も含まれてい  
ます。今後もアルミ缶回収、  
割り箸回収を続けていきます。  
このコラムも今月号で最終  
回となりました。一昨年の12  
月、市から温暖化防止活動推  
進員の話があり、快く引き受  
けたものの、県が主催する4  
回の研修会に2回しか参加で  
きず、また私自身が何をすれ  
ばよいのか、市民のみなさん  
に何を伝えればよいのか、戸  
惑いました。思い立って市に、  
広報なかまへのコラム連載を  
提案したところ、急な申し込  
れにも関わらず連載できるこ  
とになりました。つたない内  
容で終わってしまったとの反  
省もあります。私自身、勉  
強になりました。

地球温暖化は、大変な問題  
ですが、恐らく私たちが生き  
ている間は、そんなに実感が  
なく、身近に感じられないか  
もしれません。しかし、私た  
ちの子孫の時代には、現在、  
懸念されていることが実際に  
起き、大変なことになってい  
るかもしれません。あなたは、  
子孫のために何をしますか。  
私たちは一人では何もでき  
ません。しかし、一人ひとり  
が自主的に取り組みなければ  
何も始まりません。  
今後推進員として、「なか  
まの環境を良くする会」など  
で、身近にできることを紹介  
していきたいと思えます。1  
年間ありがとうございました。  
環境問題と向かい合う場合、  
傍観的な姿勢では解決できま  
せん。今後も、知識として知  
っているというだけに止まら  
ないように、問題解決のため  
の実践方法を紹介していきます  
ので、みなさんの自主的な  
ご協力をお願いします。  
次回から、新シリーズが始  
まります。全4回でテーマは、  
「環境にやさしいごみダイエツ  
ト」です。環境にやさしい買  
物方法、ごみの片付け方につ  
いて紹介します。



福岡県地球温暖化  
防止活動推進委員  
佐藤正純さん  
☎09033606  
6296



# 介護保険 が変わる

4月から介護保険制度が大きく変更されます。  
新しい制度では介護予防への取り組みが強化  
されており、これまでの介護サービスに加えて、  
新たに『介護予防サービス』が始まります。

康を維持し、自立した生活を  
目指して、支援していきます。

## 要介護認定区分が 変わります

## 自立した生活支援を するための介護予防

これまでの「要支援」が  
「要支援1」になり、これま  
での「要介護1」が、心身の  
状態によって「要支援2」と  
「要介護1」に分かれます。  
これにより、今まで6段  
階だった認定区分が7段階  
に変更となります。



## 新たに介護予防 サービスができます

新たな認定区分で要支援  
(1・2)に認定された場合

は、「介護予防サービス」が  
利用できます。

また、要介護(1～5)に  
認定された場合は、これま  
でと同じく、介護サービス  
が利用できます。

現在、要支援の認定を受  
け、認定有効期間の終了  
が4月以降となっている  
人は、これまでの認定区  
分に従って介護サービス  
を受けることができます。  
次回の認定の更新後から、  
新たな認定区分に従って、  
サービスを受けることに  
なります。

## ハピネスなかまに 地域包括支援センターを 設置します

地域の介護予防の拠点と  
して、地域総合福祉会館  
『ハピネスなかま』に、地域  
包括支援センターを設置し

ます。

地域包括支援センターと  
は、介護予防のケアマネジ  
メント(介護予防対象者の  
選定、介護予防ケアプラン  
の策定)や総合相談・支援、  
権利擁護・虐待の早期発見  
と防止、地域の介護支援専  
門員(ケアマネジャー)の支  
援などを行うところです。

センターでは、保健師や  
社会福祉士、介護支援専門  
員(ケアマネジャー)などの  
専門職が中心となって、高  
齢者が適切なサービスを受  
け、できるだけ自立した生  
活が送れるよう支援します。

## 要支援(1・2)の人は 地域包括支援センターが ケアプランを作成

要支援(1・2)の人につ  
いては、地域包括支援セン  
ターで、介護予防のための

ケアプランを作成します。

このケアプランは、介護  
予防を目的としているため、  
生活機能の低下につながる  
恐れのあるサービスは提供  
せずに、その人の意欲や能  
力を引きだすことに重点が  
おかれます。

要介護(1～5)の人につ  
いては、これまでどおり、  
居宅介護支援事業者の介護  
支援専門員(ケアマネジャー)  
がケアプランを作成します。



介護保険に関する  
問い合わせは

介護保険課

☎(246)6243

「介護予防」とは、介護  
が必要な状態にならないよ  
うにすること、また、介護  
が必要になっても悪化させ  
ないようにすることです。  
介護を受けている人でも、  
要支援や要介護1など軽度  
の人は、自立した生活を送  
ることができる可能性が高  
いと言えます。

今後は、早期から適切な介  
護予防に取り組み、体力・健





新入学児の交通安全教室

あぶないと思ったら  
大きな声で「たすけて！」



福岡県交通安全協会の協力で、4月に小学校へ入学する市内の園児を対象とした交通安全教室が、2月27日になかまハーモニーホールで開催されました。登下校時などの交通ルールはもちろん、児童連れ去り事件が全国的に増えているため、その対処法も具体的に指導がありました。

まちの  
わだい

Topic

このコーナーでは楽しいイベントや地域の話などをお届けします。

お問い合わせは…  
広報広聴係  
☎(246)6271  
までご連絡ください。

## これからも書道は 続けていきたいですね

国民文化祭書道展出品作品を寄贈

平成16年度に開催された国民文化祭ふくおかで「ふくおかの書・福岡県書道210人展」に出品された吉居靖剛(きしゅう)さんの作品「羅漢百穴」が、2月7日に歴史民俗資料館へ寄贈されました。吉居さんは、昭和37年小倉城展で準特選をはじめ、福岡県展の特別賞を2回受賞するなど、福岡県を代表する書道家の一人として現在も活躍中。



## ダンスグループM'sジュニアが 第1回大会に優勝

NAKAMA de ダンスバトル vol.1

なかまハーモニーホールで2月25日、「第1回ダンスバトル」が開催されました。

ダンスバトルは、規定とフリーの二つの演技で競われ、中間市のダンスグループM'sジュニアがグランプリに輝きました。「もっと練習してダンスが上手になりたい」とグランプリ受賞の喜びをメンバーは話していました。



「子どもたちの心を豊かにする本を」と中間市仏教会の井野口善春会長が2月6日、教育委員会を訪れ、船津教育長へ図書券を手渡しました。この図書券は、中間南中学校の図書充実に利用されます。

中間市仏教会が図書券を寄贈

子どもたちの心が  
豊かになることを願って



ソフトテニスを地域に  
広めその発展に貢献

日本ソフトテニス連盟から感謝状受賞



2月11日、日本ソフトテニス連盟から古殿豊吉さん(中間市ソフトテニス連盟会長)が、永年、福岡県ならびに中間市のソフトテニス発展に貢献されたとして感謝状を授与されました。

# 健康つアミニリ

保健センター  
だよ

## 4月1日から基本健康診査が生まれ変わります

### 健診を受けて健康チェック

糖尿病・心疾患・脳血管疾患などの生活習慣病を予防するために、病気の疑いのある人や、予備軍である内臓脂肪症候群といった危険因子を持つ人を発見することを目的に健診を行います。

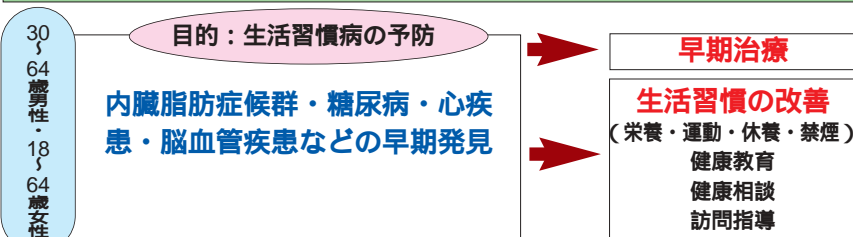
また従来の内容に加え、健康な65歳から活動的な85歳をめざして、介護保険の1号被保険者である65歳以上の高齢者については、生活機能の低下を早期に発見し、寝たきりなどの要介護状態となることを予防していただくことを目的に新たな内容が加わります。職場や学校で受ける機会のない人は症状がなくても、一年に一度は受診し、生活習慣を見直しましょう。

4月1日から65歳以上の人の基本健康診査については、生活機能評価などの項目の追加により、保健センターでのみ行います。市内医療機関で健康診査を受けられる場合は、全額自己負担となります。

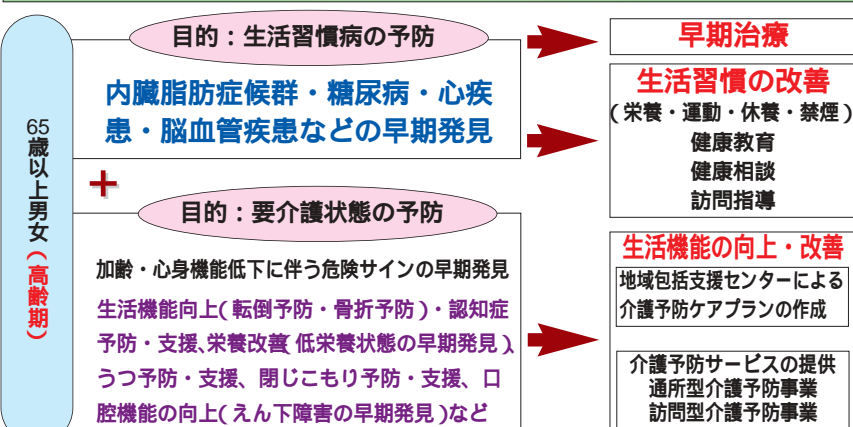
介護保険法改正により、老人保健法における基本健康診査の内容や受診できる日程、場所が、65歳以上の高齢者と64歳までの中高年とでは大きく変わります。

詳しくは3月配布予定の健康づくりカレンダーをご覧ください。なお、若返り健診については、4月配布予定の健康カレンダー別冊にてお知らせします。

### 「基本健康診査」(生活ふりかえり健診)



### 「基本健康診査」+「生活機能評価」(若返り健診)



## 保健ガイド

保健センター

☎(246)1611

### 4カ月児健診

対象児 平成17年11月9日～平成17年12月19日生まれの人

日時 4月19日(水)

受付 午後1時15分～1時45分

場所 保健センター

内容 身体計測・問診・診察・育児相談・母乳とミルクの話

### 7カ月児健診

対象児 平成17年8月2日～平成17年8月29日生まれの人

日時 3月29日(水)

受付 午後1時15分～1時45分

場所 保健センター

内容 身体計測・問診・診察・育児相談・離乳食相談・歯科指導

### 1歳6カ月児健診

対象児 平成16年9月22日～平成16年10月14日生まれの人

日時 4月14日(金)

受付 午後1時15分～1時45分

場所 保健センター

内容 問診・身体計測・診察・歯科健診・育児相談・言語・心理発達相談・栄養相談・歯科指導・絵本読み聞かせ

### 3歳児健診

対象児 平成15年4月生まれの人

日時 4月28日(金)

受付 午後1時15分～1時45分

場所 保健センター

内容 尿検査・問診・フोटосクリナー検査(目の写真)・身体計測・診察・歯科健診・育児相談・言語・心理発達相談・栄養相談・歯科指導

### 母子健康手帳交付

4月1日から平日の午前8時30分から午後5時まで保健センターで交付します。

妊娠届出書、印鑑が必要です。

○4月18日(火)・午後3時～4時「妊娠中の過ごし方とお産の経過」という内容で母親学級を行います(予約不要)。

### 健康相談

対象者 どなたでも(40歳以上は健康手帳が必要です)

内容 血圧測定・健康相談・尿検査

月日	時間	場所
4月25日(火)	午後1時30分～3時30分	保健センター

体内脂肪率測定を行います。



## 小・中学生にも予防接種があります 受け忘れにご注意ください

予防接種には、学童期以降にも接種するものがあります。まだ、接種していない予防接種があれば、春休みの期間を利用して接種を済ませましょう。

### 二種混合(ジフテリア・破傷風)

接種期間 年間を通して実施  
対象児と接種方法 11歳、13歳未満の間に1回接種  
三種混合予防接種の追加免疫として接種します。

予約が必要な医療機関もあります。詳しくは接種医療機関にお問い合わせください。

実施医療機関	遠藤医院	中尾三丁目	☎(245)0563
	木村小児科医院	鍋山町	☎(245)0212
	久原内科小児科医院	蓮花寺一丁目	☎(246)2850
	萩本医院	長津一丁目	☎(245)1650
	岩尾内科医院	中尾一丁目	☎(245)0035
	坂口小児科医院	中央三丁目	☎(246)5688
	葉医院	垣生	☎(243)2255
	山田医院	東中間三丁目	☎(245)0707

### ポリオ(小児マヒ)の 予防接種を行います

日 時 4月7日(金)  
受付午後1時15分～2時  
受付時間を変更しています。  
ご注意ください。

### 対象児と接種方法

場所 保健センター  
生後3カ月以上7歳5カ月までの子に6週間以上の間隔をあけて2回接種(無料)持ってくるもの

### 母子健康手帳と予診票

次のような子は接種できません  
○発熱している子(37.5度以上)  
○下痢をしている子

最近かかった病気や、当日の体調などにより、接種できない場合があります。

予診票は保健センター、市役所健康増進課、東部出張所に準備しています。

パンフレット「予防接種と子どもの健康」をよく読んでください。

問合先 保健センター  
☎(246)1611

## ～生き生き高齢者の～ 活動事例を募集します

内閣府は、高齢者の活動事例などを募集しています。

### 募集する活動事例

エイジレス・ライフ(年齢にとらわれず自らの責任と能力において自由に生き生きとした生活を送る)実践者

次のような活動を実践している概ね65歳以上の高齢者

○過去に培った知識や経験を生かし、高齢期の生活で社会に還元し活躍している人

○中高年から一念発起して、物事を成しとげた人

○自らの努力などにより、優れた体力・気力などを維持し活躍している人

### 社会参加活動

積極的な活動を通じ、社会とのかかわりを持ち、生き生きと充実した生活を送っている概ね65歳以上のグループなど

○活動分野...趣味・教育、文化・福祉、保健・健康、スポーツなど

申込締切 3月24日(金)

推薦する氏名またはグループ名や活動内容が把握できるものを提出してください。

### 申込・問合先

介護保険課高齢者福祉係

☎(246)6278

## ～チャイルドシート購入補助金制度が～ 廃止になります！

中間市では、平成12年度からチャイルドシートの普及促進および子育て支援を目的に、保護者に対して補助金交付を行っていましたが、3月31日をもって補助金制度を廃止することになりました。



まだ申請がお済みでない人は、お早めに手続きをするようお願いいたします。

### 補助対象者

中間市内に居住し、補助金申請時に住民基本台帳または外国人登録原票で確認できる6歳未満の幼児を養育している保護者で、中間市内の店舗でチャイルドシートを新規に購入した人

補助金額 チャイルドシート購入金額の2分の1の額(100円未満切り捨て)ただし、補助限度額10,000円

### 申請に必要なもの

- 印鑑
- 中間市内の店舗が発行し、品名にチャイルドシートと明記された領収書またはレシート
- 預金通帳など振込先口座がわかるもの(郵便局不可)

申請締切 3月31日(金)

申請・問合先 こども育成課(市役所本館1階)

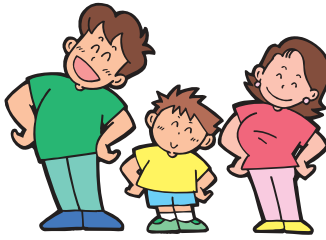
☎(246)6248



## 久留米市合併記念 第2回大河筑後川マラソン大会

例年、筑後川河川敷・遊歩道コースで春の穏やかな風を感じながら、悠々と流れる筑後川を多くのランナーやそのご家族に満喫していただいています。健康な人、どなたでも参加できます。ぜひ、みなさんでご参加ください。

- 日時** 5月14日(日)【雨天決行】  
受付午前7時30分～9時(時間厳守)
- 参加料** 一般...3,000円、高校生...1,500円、幼児家族同伴...3,000円、  
小・中学生...1,000円(参加賞お弁当付き、スポーツ保険料含む)
- 申込期限** 4月10日(月)・必着
- 申込方法** など詳しくは、お問い合わせください。
- 問合せ先** 大河筑後川マラソン大会実行委員会事務局  
〒830 0041  
久留米市白山町垣添392  
☎0942(38)6116  
☎0942(34)8922



このページは、みなさんでつくるコーナーです。イラストやマンガ、エッセイ、お知らせなどをお待ちしています。  
ハガキ1枚につき1作品とし、住所、氏名(ペンネーム希望は別途明記)、年齢、電話番号を記入のうえ、〒809 8501 中間市秘書課広報広聴係へお送りください。

### 万年毛筆クラブ

慶弔書など、日常の用途が多く、どこでも手軽に書けるととても好評です。



- 活動日** 毎月第1、3、4火曜日・  
午後2時～3時  
毎月第2、3、4木曜日・  
午後4時～5時
- 会費** 月2,000円

### 万葉かな教室

茶話会を兼ねて、「いろは」の基礎から、しっかり勉強していきます。

- 活動日** 毎月第2、3、4木曜日・  
午後1時30分～3時30分
- 会費** 月2,000円

### いづれも

- 場所** 中間市生涯学習センター  
各10人程度(先着順)
- 定員** 郷の会代表・岡部(245)
- 問合せ先** 0525(午後7時以降)

北九州市や直方市、行橋市、豊前市、遠賀郡、鞍手郡、京都郡(苅田町は除く)、築上郡の図書館も利用できます。詳しくはおたずねください。  
問合せ 市民図書館 ☎(245)4664



### 銀齢の果て

筒井康隆・著

老人であることは悪なのか。和菓子司の隠居、宇谷九一郎の住む宮脇町でも、70歳以上の国民に殺し合いをさせるシルバー・バトルが遂に始まった！21世紀最大の禁断の問いを巡る老人文学の金字塔。

### みなさんの声の お便りをおまちしています！

広報なかまではみなさんからの感想、意見や要望を募集しています。「これはよかった」、「これはおもしろくない」、「こんな広報だったらいいな」、「こんなコーナーがあったらいいのに」などなど、たくさんのお待ちしています。これからの広報なかまを、これまで以上に読んでいただくため、『よりよい内容を、さらに見やすく読みやすく』をモットーにがんばります。

**ハガキに** 名前 年齢 住所 電話番号  
感想、意見、要望などを書いてお送りください。

**送付・問合せ先** 中間市秘書課広報広聴係  
[〒809 8501 ☎(246)62711]



## 目的のある旅行

外国語指導助手(ALT)として市内の小学校で英語の授業を行っている、アニー・小原さんのエッセイです。

今年の冬、私は福岡のALTのキャシーと一緒にタイへ旅行をしました。その理由は、サンクラブリ・カンチャナブリという町の「バーン・ウンラック(喜びの家)」という孤児院でボランティアをするためでした。

日本中のALTによるゴーマッドというボランティアの組織があり、毎年、ALTたちは孤児院で子どもたちと一緒に、7日間を過ごすためにタイに集まります。その孤児院は、ディディ・デバマラというイタリア人女性が1991年に開きました。現在104人の子どもたちが住んでいます。

私は、アメリカではよくボランティアをしていましたが、久しぶりにそんな活動ができてうれしかったです。

私は、20キログラム以上もある文房具と、子どもたちへのクリスマスプレゼントを持って、バンコックに到着しました。それらは、中間南小学校の5、6年生から贈られたものでした。

翌12月24日、キャシーと私は、12人のほかのALTとバンコックの民宿で合流し、車で西へ7時間移動しました。私たちは到着した日に孤児院を訪問して、夜寝る時間まで子どもたちと遊びました。バーン・ウンラックの土地に足を踏み入れた瞬間、すぐに子どもたちの抱っこしてほしい、遊びたいという強い願いがあるのに驚かされました。

私たちは、クリスマスの朝、絵を描き、飾り付けをしてピニャータを作りました。130個のクリスマスプレゼントにラップをしてゲームの計画をし、劇をアレンジしました。

午後、私たちは200人の子どもたちのために大きな2時間のゲームをアレンジして、私たちはみな疲れ果ててしまいました。

それから3日後、「環境の日」のための組織の手伝いをしました。500人くらいの小学生がバーン・ウンラックに集まり、午前中はゴミを拾い、午後には戸外でワークショップやリサイクルゲームをしました。その日はカンカン照りで、午後の終わりには私たちはクタクタでした。

多くの人々は、クリスマスは贈り物をもらう日だと考えています。むしろ、その日は贈り物を与える日だということです。そして、与えるということ以上の偉大な贈り物はありません。あなたも国内でもどこでも良いですから、ほかの人にサービスをしてあげてください。そうすればたとえどんなに小さなものでも、すばらしいものになると思います。



おいでませ!

## ペット自慢



なまえ ポン太

(オス・1歳)

飼い主 安郎さん

(上底井野)

我が家のやんちゃ坊主です。初めての冬を体験して、ひとまわり大きく成長したようです。

## わが家のすこやかちゃん



おおぐろみさきちゃん  
大黒美咲ちゃん

平成16年4月14日生(池田1丁目)

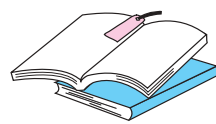
笑顔のかわいい美咲。  
これからも元気でみんなにその笑顔を見せてね。



おおぐろさやかちゃん  
大黒彩果ちゃん

平成15年1月5日生(池田1丁目)

妹大好きな彩果。  
これからもやさしい女の子に育ってね。



## ホンのムシ

市民図書館だより

今月のオススメ図書



ぜったいについていけないよ!

嶋崎政男・監修 すみもとななみ・絵

「おかあさんが事故にあったよ」「道を教えてよ」「欲しいものあげるからおいで」などと大人に言われたら...? どう考え、どう行動すればよいのかを、犬のハナ丸くんといっしょに考え、わかりやすく伝える絵本。

# くらの情報



## 中間市嘱託職員採用試験

職種・採用予定人数  
保健師(嘱託職員)・1人  
地域包括支援センター勤務  
予定。

給与労働条件等 中間市条例による

採用予定日

平成18年4月1日

応募方法 履歴書および資格

証明書の写しを3月20日(月)

までに、介護保険課地域支

援係(通谷一丁目36 10・

八ピネスなかま内)に提出

してください

面接日時・場所

## 献血にご協力ください!

最近、慢性的に生血が不足しています。移動献血車がやって来ます。ぜひ、ご協力ください。

日時 3月29日(水)・午前9時  
~正午

場所 市役所正面玄関横

問合せ先 北九州赤十字血液センター

☎(631)1211

3月24日(金)・午後2時  
市役所別館4階・会議室  
問合せ先 介護保険課地域支  
援係 ☎(245)7716

## 若年者専修学校等技能習得資金の貸付を行います

貸付条件

○市内に居住する人またはその子弟であつて、専修学校などに入校した年度の前年度に中学校または高等学校を卒業した人

○前年度に高等学校を中退した人

ほかの修学資金などの併用、過去に修学資金の貸付を受けた人は受けることはできません。

所得制限および学校指定があります。

## 技能習得資金

○修学資金

・専門課程：月額53,000円

・その他：月額30,000円

○入校支度金：100,000円

申込方法 希望者は、中間市人権のまちづくりセンター(市民図書館横)に備え付けの所定の申込書に記入のうえ、申し込みください

申込締切 4月28日(金)  
申込・問合せ先 人権推進課  
☎(245)3511

## 軽自動車の廃車・名義変更の手続きは早めに

軽自動車税は、4月1日現在に所有者に課税されます。

自動車などを処分した人は、廃車・名義変更の手続きが済んでいるかどうかを確認してください。手続きが済んでいないと、いつまでも課税されます。

また、4月1日以降に市外に転出する人は、住所変更届を提出してください。

詳しくはお問い合わせください。

## 軽自動車⇄軽自動車検査協会北九州支所

☎(474)3301

テレホンサービス

☎(474)8770

二輪の小型自動車⇄北九州自動車検査登録事務所

☎(473)0481

テレホンサービス

☎(475)5300

原動機付自転車⇄市役所課

税課 ☎(246)6238

## 栄養教室を開催します 食事で防ぐ生活習慣病

保健センターでは、「食」を中心とした生活習慣病予防教室の受講生を募集します。

男性もふるってご参加ください。

今回のテーマは、「食事で防ぐ生活習慣病」です。

教室の前半は、生活習慣病と食事・栄養との関係を正しく理解するための講話。後半は、食事療法を実践するための調理実習を行います。

日時 4月6日(木)・午前9時30分~午後1時(受付は9時~)

場所 保健センター

定員 40人(先着順)

参加費 300円(材料費)

持ってくるもの

筆記用具、電卓、エプロン、食品成分表(お持ちの人)

申込・問合せ先 保健センター ☎(246)1611

## おすすめ料理



### 豆腐のピザ



### 作り方

豆腐は布巾に包んで水きりして1cm幅に切り、軽く塩、こしょうする。

かまぼこ、玉ねぎは薄切りに、トマトは薄い輪切りにする。ベーコンは2cm幅に切る。ピーマンはへたを落とし、5mm幅の輪切りにして種を取る。フライパンにサラダ油を熱し、豆腐を入れて焼き、焼き色がついたら裏返す。

の豆腐の上にトマトをのせて塩、こしょうし、ベーコン、玉ねぎ、ピーマン、かまぼこを彩りよくのせ、その上に、ミックスチーズを振りかけ、鍋の蓋をかぶせ、火を小さくして蒸し焼きにする。

が焼き上がればパセリのみじん切りを全体に散らして仕上げる。

### 材料 4人分

もめん豆腐 ..... 1 1/2丁  
ベーコン ..... 2枚  
かまぼこ ..... 1/3枚  
トマト ..... 1コ  
玉ねぎ ..... 1/4コ  
ピーマン ..... 1コ  
ミックスチーズ ..... 70g  
パセリのみじん切り... 適量  
塩・こしょう ... 各少々  
サラダ油 ..... 適量

中間市食生活改善推進会(緑の会)



# 筑前中間 さくら祭



**とき** 4月2日(日)・午前10時～午後4時  
雨天の場合は中止します。

**ところ** 垣生公園

**催し物** カラオケ大会、太鼓演奏、舞踊、バザーほか

**夜間照明期間** 3月24日(金)～4月4日(火)・午後6時～9時

## カラオケ出場者募集

カラオケ大会の出場者は、12組とします。

出場希望者は、3月13日(月)～24日(金)までに申し込んでください。

**申込・問合先** 筑前中間祭り実行委員会〔中間商工会議所内 ☎(245)1081〕

## 介護者の集いを開催

介護者の集いの一環として、介護講座を開催します。

日ごろの介護からすこし離れて、楽しく学んでみませんか。ご参加お待ちしております。

講座終了後に、介護者同士の集いの場を予定しています。

**日時** 3月23日(木)・午後1時30分～3時30分

**場所** 保健センター2階・健康相談室

### 内容

○健康相談(血圧・尿検査など)  
○ここからからだの栄養講座

「からだにやさしい食について」のお話。メニューの紹介、試食も行います

○茶話会(交流会)

**問合先** 保健センター

☎(246)1611

## まちの政治を見つめよう コスモス学級生を募集

私たちの暮らしや住みよいまちづくりは、すべて政治と深く関わりがあります。

現実の生活や身の回りを見つめ、コミュニケーションから社会参加まで、楽しく学んでみませんか。

**日時** 毎月第4火曜日・

午後1時30分(2時間程度)・第1回は4月25日

**会場** 中央公民館

**募集人数** 10人

**学習内容** 学級生で決めたテーマについて

**経費** 月額300円(行動費)

**申込・問合先** 選挙管理委員会事務局

☎(246)6230

## 不妊治療費助成事業の申請はお済みですか

福岡県では、平成16年4月から不妊治療費の一部を助成する事業と不妊に関する相談をお受けする、「不妊専門相

談センター」を設置しています。

平成17年4月1日以降に体外受精、顕微授精を受け、助成対象に該当する人は、平成18年3月31日までに手続きを行ってください。

なお、体外受精、顕微授精を目的とした治療が途中で中断した場合においても、申請することができません。

平成18年3月下旬に治療が終了する人は、申請期日が迫っていますので、遠賀保健福祉環境事務所に連絡してください。

**助成対象** 福岡県内(北九州

市・福岡市を除く)にお住

まいの法律上の夫婦で、夫

および妻の前年の合計所得

金額が65万円未満の人

不妊専門相談センターは、

3カ所(宗像、鞍手、久留米)

の保健福祉環境事務所で行っています。

**問合先** 遠賀保健福祉環

境事務所保健福祉課高齢者

児童家庭係

☎(201)4162

**男女共同参画地域フォーラム**

「夢・あなたとわたしの

ハッピーコミュニケーション」

元NHKキャスターで、アナウンサー/エッセイストとして活躍している村松真貴子

さんを講師にお迎えし、講演会を開催します。

温かい言葉と飾らない人柄で、アナウンサーとしてのエピソードや家庭と仕事のこと、また、参加されたみなさんと一緒に楽しむ「調音の練習」(早口言葉)など、盛りだくさんの内容です。

講演会のほか、中間まとい太鼓・岡垣海鳴り太鼓の演奏や芦屋町の砂像展示もありません。

みんなが「ハッピー」になれるフォーラムです。

ご家族やお友だちをお誘い合わせのうえ、お気軽にご来場ください。

**日時** 3月25日(土)・

午後1時～3時15分

**場所** 岡垣サンリール

イ・ハミングホール(岡垣

町野間一丁目2-1)

**演題** はじめの一步・

男女共同参画をめざして

「こんにちは」からはじめよう

入場は無料です。

託児あり(要予約3月17日

まで)、手話通訳もあります。

**問合先** 北九州地区男女

共同参画地域フォーラム実

行委員会事務局(岡垣町企

画政策室企画係)

☎(282)1211

☎(283)3027

## 持ち家活用を支援します 住替え情報バンク

福岡県では、郊外と都心部との住み替えを橋渡しするための相談・情報提供窓口として、福岡県あんしん住替え情報バンクを運営しています。

住替えバンクでは、「住宅の維持管理が大変」、「病院の近くの便利など、越えたい」など、住み替えをお考えの人に、住み替え先の情報や現在お住まいの住宅についての売却あるいは賃貸できるかといった住み替え時の注意点、資金計画などについて専門の相談員がお答えします。



お気軽にご相談ください。  
ホームページ  
http://sumikae-bank.jp

問合せ先 (財)福岡県建築住宅センター  
☎092(725)0896

## 「緑の教室」参加者募集

久留米市の福岡県緑化セン

ターでは、5月21日(日)から、庭木育成の基礎講習を行います。

開講日時 5月〜12月の各月

第3日曜日の全8回・午前

9時30分〜正午

参加費用 無料(材料費が必要)

募集人数 25人程度(全8回を受講可能な人)

申込締切 4月11日(火)

先着順とし、定員になり次第締め切ります。

申込方法 「緑の教室受講希望」と明記し、名前、住所、郵便番号、電話番号、FAX番号を記入のうえ、はがきまたはFAXで申し込みください

申込・問合せ先 福岡県緑化センター(〒839 12

13久留米市田主丸町益生

田1125)

☎0943(72)0130

☎0943(72)1558

新たな出会い応援します

地域婦人会連絡協議会

福岡県地域婦人会連絡協議会

は、福岡県が少子化対策の一環として行う「新たな出会い応援事業」に協賛し、「出会い応援事業」を行っています。

出会いの相談は、地域(市町村)婦人会の「出会い推

## 安全・安心を実感できる地域社会の実現 折尾警察署協議会を開催



折尾警察署協議会は、住民を代表する15人の委員で構成され、警察署の業務運営についてさまざまな意見を申し述べる機関です。1月26日に今年最初の協議会が開催され、平成17年の重点業務の推進結果につき、街頭犯罪発生件数の減少や住宅の侵入盗犯の検挙率の増加などの結果説明がありました。

### 平成18年の重点目標

街頭犯罪等身近な犯罪の抑止

暴力団等犯罪組織の壊滅

重要凶悪事件の徹底検挙

少年非行の抑止

交通事故の抑止

重大テロの未然防止

折尾警察署は、住民の視点・ニーズに応える仕事を行い、『安全・安心を実感できる地域社会の実現』を目指して、住民に貢献していきます。

問合せ先 折尾警察署協議会事務局

☎(691)0110内線251

進員」が応じます

○出会い(お見合い)を希望する人は、「出会い推進員」に直接ご相談ください

出会い相談申込書の記入や登録・通信費1,000円納入などの手続きがあります。

○出会い応援センター(県婦連事務局および地域婦人会事務局)で、出会い希望者の登録や、紹介、出会いの場の設定などを行います

○出会い推進員、応援センターは、その職務上知り得た情報は、決してほかには漏らしません

出会い推進員【中間市】

○木下幸子さん☎(245)5

681

○森田久子さん☎(244)1396

○柴田さつきさん☎(245)0327

問合せ先 福岡県地域婦人会連絡協議会事務局

☎092(643)1440

労働保険に加入の事業主へ

年度更新手続きはお早めに

労働保険に加入している事業主は、毎年、保険料の「年度更新手続き」が必要です。

平成18年度は4月1日から5月22日までの間に行わなければなりません。

早めに手続きを済ませてく

ださい。

保険料の申告と納付の手続きは、最寄りの銀行・郵便局などの金融機関の窓口または労働基準監督署および福岡労働局総務部労働保険適用室で行ってください。また、期間中は県内各地で現地受付も行います。

「年度更新手続き」に関する詳しい内容については、申告書が送付されてきた封筒記載の県下各労働基準監督署または福岡労働局総務部までお問い合わせください。

問合せ先 福岡労働局総務部労働保険適用室

☎092(434)9833



## オカリナとギターの コンサートを開催

山の音楽家「shana(シヤナ)」さんによるコンサートです。

素朴で透明感のある、心地よい音色で、リラククスしませんか。

日時 3月22日(水)・午後7時

場所 中間市立隣保館

問合先 中間市立隣保館

☎(245)3222

## 韓国語講座を開講

初心者を対象にした韓国語講座を開講します。

日時 平成18年4月3日

## ありがとうございました

### 香典返し

敬称略

- 小野 佳子(長津一丁目)
- 岡本 成行(幸内二丁目)
- 岩崎 英雄(蓮花寺三丁目)
- 近藤 茂樹(磨ヶ浦三丁目)
- 占部 友幸(下大隈)
- 久藤 猛(池田一丁目)
- 原田 睦子(松ヶ岡)
- 平田 テル子(弥生一丁目)
- 松井 康孝(鍋山)
- 溝上 照喜(磨ヶ浦三丁目)
- 吉田 マツ子(下大隈)
- 佐藤 ツヤコ(岩瀬三丁目)
- 植木 都女子(中央一丁目)

- 木下 清栄(幸内二丁目)
- 芳川 タキヨ(中央四丁目)
- 林 健治(通谷三丁目)
- 下澤 武士(中間三丁目)
- 本谷 久子(池田一丁目)
- 篤志寄付
- ハーベストシーズン古谷みどり
- 中間市視覚障害者の会「つばさの会」進好司
- 香典返し寄付金、篤志寄付金は、中間市社会福祉協議会(通谷一丁目36 10・ハピネスなかま2階)で受け付けします。
- ☎(244)1230

平成19年3月19日の毎週月曜日(月3回、祝日休講)・午後7時〜8時30分

場所 遠賀韓国会館(水巻町頃末南丁目3 1)

定員 30人

費用 月額2,000円

(テキスト代実費)

申込締切 定員になり次第締切

申込・問合先 遠賀韓国会館

☎(201)1823

## 大学卒業程度 国家公務員採用試験

平成18年度の国家公務員採用試験が実施されます。

国家公務員・種

種試験  
受験資格 昭和48年4月2日

昭和60年4月1日生まれの人(特例あり)  
受付期間 4月3日(月)〜10日(月)

第1次試験日 4月30日(日)

### 種試験

受験資格 昭和52年4月2日

昭和60年4月1日生まれの人(特例あり)

受付期間 4月14日(金)〜25日(火)

第1次試験日 6月18日(日)

### 国税専門官

受験資格 昭和54年4月2日

昭和60年4月1日生まれの人(特例あり)

受付期間 4月3日(月)〜14日(金)

第1次試験日 6月11日(日)

労働基準監督官

受験資格 昭和52年4月2日

昭和60年4月1日生まれの人(特例あり)

受付期間 4月3日(月)〜14日(金)

第1次試験日 6月11日(日)

法務教官

受験資格 昭和52年4月2日

昭和60年4月1日生まれの人(特例あり)

受付期間 4月3日(月)〜14日(金)

第1次試験日 6月11日(日)

案内請求・問合先 人事院

九州事務局(〒812 0013 福岡市博多区博多駅

東二丁目11 1)

☎092(431)7733

## 裁判所職員採用試験

内容 裁判所事務官採用

種試験および家庭裁判所調査官補採用 種試験

受験資格 昭和51年4月2日

昭和60年4月1日生まれの人

受付期間 4月3日(月)〜17日(月)

第1次試験日 5月28日(日)

問合先 福岡地方裁判所事務局人事課

☎092(781)3141

内線3159〜3161

## 特許無料相談会を実施中

特許・実用新案・意匠・商標の出願、訴訟、調査、外国での特許取得などのほか、知的財産権全般について弁理士が無料で相談に応じます。

日時 毎週木曜日・午前10時〜正午、午後1時〜3時

場所 福岡市博多区博多駅前二丁目6 23・住友博多駅前第2ビル

☎092(415)1139

問合先 日本弁理士会広報センター広報課

☎03(3519)2361

## 広報に有料広告を掲載しませんか

「広報なかま」では、事業所の有料広告を募集しています。

掲載号 毎月10日号

契約料金

1契約は、一口につき30,000円×3ヵ月

90,000円が、基本となります

詳しくは、お問い合わせください。

問合先 秘書課広報広聴係

☎(246)6271

〒244 1109 (担当塩井、後藤)

介護付マンション「レーベン21」の見学にお越しください!

「レーベン21」は元気な時に入居でき、万一、認知症や寝たきりになっても退去しなくてよい、終身介護付のマンションです。

60歳の元気な時に入居でき、今の日々の延長線上で、マイペースの人生を過ごせます。食事付きなので「料理や炊事」からの解放が超メリットです。看護士、ヘルパーが24時間常駐しており、突然の病気の時も安心です。万一、認知症や寝たきりになっても退去しなくてよい終身介護付のため将来の安心が約束されています。

レーベン21  
14~20階  
空室3室有  
(全62室)

入居一時金 1人入居の時 2,290万円~2,900万円(分割払い制度あり)  
2人入居の時 一律1,040万円加算となります  
月々の費用 1人入居 約13万円 2人入居 約23万円(食事代含む)

お気軽見学会開催中 社会見学のつもりでお気軽にお越しください。

通谷電停から約500mのノッポビル内  
中間市通谷1丁目36番2号  
グランホーム レーベン21  
お問い合わせ・資料請求は ☎244 1109



↑雨上がり梅安天満宮の梅園にて

このページでは、俳句、川柳、短歌や季節を感じさせる写真(市内で撮影されたもの)の投稿お待ちしています。投稿は1作品ごとで、住所、氏名(ペンネーム希望は別途明記)、電話番号、写真の場合はコメントを記入のうえ、『T809 8501 中間市秘書課広報広聴係』へお送りください。

俳句

穉このこ転がる幼芝青む

扇ヶ浦二丁目

宮崎 サカエ

窓開けて叫んで豆を撒きにけり

通谷五丁目

後藤 欣子

糸瓜へちま枯れ籬かきの風の鳴るばかり

長津二丁目

安倍 砂子

女正月秘めて置きたるワイン抜く

長津二丁目

松井 倭枝

女正月エプロン呉れし嫁なりし

通谷一丁目

石松 梅子

永山 篁 選





## 短歌

中間短歌会 前山禮次 選

マスコミに織田信長とはやされてホリエモんいま雪の独房  
 中央三丁目 掛田清香  
 足温器かぜの寝床に入れくるる夫のお指の冷たさ言えず  
 朝霧二丁目 上山昭子  
 ベルの鳴り受話器を取れば孫からのいつのまにやら声変りして  
 太賀三丁目 日野康子  
 吾子に添つと決めし古い二人肩よせてバリアフリーの図面見入る  
 岩瀬西町 岩崎和子  
 いなり寿し詰める指先舐め舐めしお祖父ちゃんにと女孫は照れつつ  
 岩瀬四丁目 吉岡比呂己

## 川柳

金子哲也 選

どか雪を降らす宇宙の激怒かも  
 中央三丁目 桑原康博  
 鏡見て今日の笑顔はこれにする  
 土手ノ内二丁目 吉富廣  
 悪<sup>わる</sup>がきが少なくて叱る声も減り  
 中間三丁目 古野つとむ  
 若い気が危<sup>あや</sup>なくなつた足さばき  
 太賀三丁目 国谷美智恵  
 千歩計で済むわたくしの急げ癪  
 弥生一丁目 古谷龍太郎

## 無料相談

～気軽にご利用ください～

### 心配ごと相談

- 日時... 4月8日(土)、21日(金)、27日(木)・午後3時～5時  
(前日まで予約受付・受付時間は月曜日～金曜日の午前9時～午後5時・定員10人)
- 場所...ハピネスなかま  
8日は緒方弁護士、21日は桑原弁護士、27日は高橋弁護士の相談です。

### 県巡回交通事故相談

- 日時... 4月12日(水)・午前10時～午後4時(受付は3時まで)
- 場所...ハピネスなかま

### 行政相談

- 日時... 4月8日(土)、21日(金)・午後3時～5時
- 場所...ハピネスなかま

### 教育相談

- 日時... 3月22日(水)・午前9時～午後4時
- 場所...市役所3階・教科書展示室「いじめ」、「不登校」など

### 補聴器相談

- 日時...毎月第1～4火曜日・午後1時～2時...市役所1階介護保険課、午後2時30分～4時...ハピネスなかま  
祝日の場合はお問い合わせを。

### 消費者相談

- 相談受付 月曜日～金曜日・午前9時～午後4時
- 場所...市役所2階経済振興課・相談室

### 家庭相談

- 相談受付 月曜日～金曜日・午前9時～午後5時
- 場所...市役所3階・相談室  
子どもの養育(しつけ、不登校、いじめ、養育者の問題など)やDV、女性に関するあらゆる相談を受けます。

### 悩み・いじめ・教育相談

- 相談受付 月曜日～金曜日・午前9時～午後5時
- 場所...少年相談センター(働く婦人の家2階)

## イベントいろいろ なかまハーモニーホール NAKAMA HARMONY HALL

チケット好評発売中

### 九州交響楽団 演奏会 2006



毎年恒例の九州交響楽団演奏会。今回は、ドイツ音楽を得意とする彼らが更なる飛躍を求めたプログラムに挑みます。注目のソリストは、ロン・ティボー国際音楽コンクール2005年度ヴァイオリン部門第2位の南紫音さん(西南女学院高校1年)。彼女の奏でる清々しく情緒豊かな音色が、シベリウスの出身地、森と湖の美しい自然の国、フィンランドへと導いてくれることでしょう。

3月21日(祝)午後3時開演(2時30分開場)

【全席指定】一般3000円(当日3500円) 小～大学生1000円(当日1500円)  
Pコード:211 088 Lコード:82727

指揮:原田幸一郎 ヴァイオリン:南紫音

プログラム予定 ヴェルディ(歌劇「運命の力」序曲)、シベリウス(ヴァイオリン協奏曲 二短調 作品47)、ドヴォルザーク(交響曲第9番ホ短調作品95「新世界より」)



なかまハーモニーホールの開館10周年を記念したシンボルマークの原案に中間東中学校3年生の石賀陽花さんのデザインが採用されました。

←石賀さんの原案を基にできあがったシンボルマーク



### チケットの取り扱い...

なかまハーモニーホール ☎093(245)8000 9時～21時(水曜休館)  
中間市役所本館 1F 受付 ☎093(244)1111 9時～16時(土日祝休み)  
チケットぴあ ☎0570(02)9999 ローソンチケット ☎0570(084)008  
中間市役所、チケットぴあ、ローソンチケットでは販売していない券種がございます。詳しくは、なかまハーモニーホールにお問い合わせください。

### 入場無料

桜道コンサート～ピアノの音色、歌声とともに、桜のような花を咲かせられる～そんなステージにしたいと思っています。



ミュージック・スクエア  
出演者募集中  
日ごろの練習の成果を発表する絶好の機会です。

とき 3月23日(木)  
午後6時30分～  
ところ なかまハーモニーホール・1階ロビー  
出演 森直子さん、兎洞みどりさん、山田由香さん(ピアノ・ボカール、弾き語り)  
曲目 「さくら」、「愛の賛歌」ほか



1月ご出演の松下文子さん

お問い合わせは... なかまハーモニーホール ☎(245)8000



歳時記コーナーと同じ場所ですが、晴れの時に撮影しました。いかがでしょうか。同じ情景は二度と撮影ができないですね。

はつと写真展  
～千載一遇～

遠賀川河川敷は、菜の花の黄色が日に日に色鮮やかになっています。通勤中に、柄にもなく楽しんでいました。(彦)私の机に広報なかまの感想ハガキが届きました。まず読んでいただいたことに感謝。わざわざハガキを買って叱咤激励を送っていただいたことにまたまた感謝。がんばります!(新)

編集室から