

広報

なかま

11

2006 No.782

毎月10日と25日発行

平成18年11月10日発行

元気な風がふくまち

NAKAMA CITY

特集

みんなちがって、 みんないい

それぞれ可能性や個性をもって生まれてくる人びと
それらみんなが集まり寄り添って
明るいこのまちの未来をつくる



私と小鳥と鈴と

金子みすゞ

私が両手をひろげても、
お空はちつとも飛べないが、
飛べる小鳥は私のやうに、
地面を速くは走れない。

私がかからだをゆすつても、
きれいな音は出ないけど、
あの鳴る鈴は私のやうに
たくさんな唄は知らないよ。

鈴と、小鳥と、それから私、
みんなちがつて、みんないい。

『金子みすゞ全集』(JULA出版局)

特集

みんなちがつて、 みんないい

人権のシンボル「ひまわりの花」

2



一人ひとりの個性を大切に するまちへ

☀️ 子どもの未来のために

みなさん、中間市には「中間市療育支援センター」「親子ひろばリンク」と「こども育成課」という部署があることをご存じですか。

「親子ひろばリンク」は平成12年に開設され、障害のある子を含め、子どもたちの健全やかな発達を総合的に支援する事業を展開しています。

また、「こども育成課」は今年1月、機構改革によって新たに誕生し、少子化時代に対応した子育て環境の整備などの支援と、次世代の子どもたちの育成に取り組んでいます。

この二つの部署と子育てに関する意見を交わす中で、「現代社会では、少子化や核家族化で子どもとの接し方に悩む人たちが増え、特に子どもの発達や発達で不安を抱き、戸惑っている人や、障害のある子を抱えて悩む人が多い」ということが分かりました。

また、「子どもたちの発達や発育は、早い段階から支援することで伸ばすことができ、その障害についても早期療育が社会生活を営むために大切」であり、特に子どもたちの療育

について広くみなさんに考えていただくために、特集を組むことはできないだろうかと相談がありました。

☀️ ある言葉…

近年、少年犯罪の低年齢化やいじめ、非行など多くの社会問題が報道などに取り上げられています。

これは、子どもたちを取り巻く社会や子育てする環境などが大きく変化していることも原因の一つと考えられています。

その社会や子育て環境の変化の中で「発達障害」という言葉を耳にすることがあるのではないのでしょうか。

「発達障害者支援法」という法律が2年前に施行され、中間市でもどのような啓発をすべきか検討していました。

なぜなら、障害のある子どもたちについて広報紙で積極的に紹介することは、当事者にとって「触れてほしくない」「知られたくない」という気持ちがあるのではないかと、言葉には出せなくとも、その見えない壁があるのではないかと。

また、障害をとりあげることでプライバシーや人権の侵害につながってしまうのでは

ないかという不安があったからです。

しかし、取材を通じて子どもたちの笑顔にふれ、協力してくださったみなさんの熱意やあたたかい励ましにふれ、正しい知識と理解を深めてもらうことの重要性を実感しました。

☀️ ねがいを込めて

今、このまちのどこかで子どもたちの発育や発達で悩んでいるお父さん、お母さんたちがいるのではないのでしょうか。「発達障害」とは何か、「療育」とは何かを見つめ、子育ての不安や悩みを気軽に相談でき、力になることのできる場所がこのまちにあることを知ってもらいたい。

また「発達障害」というものをひとつの個性として捉え、このまちで生活しているみんな、この「個性」をあたたかい眼差しで見つめてほしい。困っている人に必要なとき、そつと手を差し伸べることでできる、やさしい心があふれるまちであってほしい。

そんな、まちづくりのために、一つのきっかけが提供できればとのねがいを込めて企画しました。

もしも子どもの発育、発達で 悩んでいる人がいるなら

「親子ひろばリンク」を利用してしている子どもたちのお父さん、お母さんたちが、少しでも理解を深めてくれればと、これまでの体験や経験を寄せてくれました。



7歳の息子は、軽度の「発達障害」です。
2歳のころ、なんだか変だなと思いつつも、ただ成長が遅れているだけじゃないかと思いたい気持ちがありました。

この子の障害に初めて気づいたのは、誕生日にケーキのろうそくの火を見て、叫ぶように泣いたときです。

また、私と夫以外が運転する車に乗ると、ぶるぶる震えて怖がったり、初めて見る場所や建物を怖がったりしました。

怖がって震えている半面、突然走り出すと止まらないので、手が離せないときもあり、外出するだけでくたいた状態でした。

また、言葉が遅いのも気になっていました。

2歳6カ月のとき、初めて「親子ひろばリンク」に相談に行きました。

相談すると北九州市の療育センターで診断を受けることを勧められ、2歳10カ月のときに受診し、6カ月間結果が出るまで通い続けました。

「障害の疑いあり」「軽度発達障害との結果を受け、その日からしばらく泣いていました。

その後、保育園とリンクを併用し、現在に至るまで、

書き綴られたこころの声 聞いてください



親子ひろばリンクの保育士のみなさん

子育ては「胸育」!

「胸育」とは、子どもたちを胸の中でぎゅっと抱っこ育てるということ。親子での遊びをおして、子どもたちの得意なところ自信をつけさせ、人とふれあうことの楽しさ、あたたかさを感じあい、「やってみたい」と意欲や興味を広げていく療育に取り組んでいます。お父さん、お母さん!一緒に子どもたちの得意とすることをいっぱい見つけてみませんか。



発達障害とその背景

すべての子どもたちは、無限の可能性とさまざまな個性を持って生まれてきます。発達障害とは、そうした生まれながらに備えた可能性や個性のひとつではないでしょうか。

この障害は、基本的に脳の機能的な問題が原因で生じているもので、本人のやる気がないとか親のしつけがなっていないなどが原因ではありません。

また、最近になって増加したように見えますが、医学の進歩で発見されることが多くなり、増加したように思えるだけなのです。

現在、発達障害と診断され

POINT

発達障害とは...

先天的(生まれつき)なものとされる脳機能の障害。

代表的なものとして、**広汎性発達障害**(自閉症)、**高機能広汎性発達障害**(アスペルガー症候群・高機能自閉症)、**注意欠陥多動性障害**、**学習障害**などがある。

発達障害といっても状態像はさまざまで、診断名が同じでも、子どもの個性や、発達の状況や年齢、置かれている環境などによって目に見える症状は異なる。

小さいときから訓練することで障害が少しでも軽減する
ならと、療育教室で習ったことを家族にも協力してもら
い、家庭でも必ず実践する生活になりました。

療育の教室に親子で通園し、一番思ったのは「親も子
どもへの接し方を学ぶ」ということでした。

それまでは「なんでこの子は何度言っても分からないの
か」、「なんでじっとしていないのか」、「なんでほかの子の
おもちゃにすぐ手が出るのか」といつも思っていました。

でも、それらにはすべてに理由がありました。

言葉の意味を理解することが難しいから発語が遅れて
いるのだと聞き、してはいけないことに対しては手を交
差し「xマーク」を作るなど、一つひとつの動作に言葉
や音を付け教えてあげました。

そうして、私がこの子に最初に教えてあげられたことは
『ちょうだい』の手』の動作でした。

そのほかにも絵本の選び方や舌の運動、約束の守らせ
方などたくさん教えてもらいました。

「簡単なことなのに、どうして今まで気付かなかった
のだろう」と思う毎日でした。

保育園のころは、成長が著しく、このまま少しずつよ
くなっていくのではと思っていましたが、やはりこの子
は治らない。

今でも、障害は認めているけど、あきらめきれない気
持ちでいっぱいです。

分からないことがあればその都度、注意し教えること
の繰り返しですが、リンクで障害のある子を持つお母さ
んたちと話をすると、みんな同じ苦労、悲しみがあるの
だといつも思います。

今でも、つらくて泣くことは多いですが、周囲の人た
ちに助けられながら、毎日親子でがんばっています。

ことばだけでなく表情や身振りも大切

言語訓練では、発達障害の特徴である「ことば(理解する、話す)の遅れ」や「コミュニケーションの問題」がある子どもたちの発達状態に合わせた訓練を行い、豊かなことばとコミュニケーションの力を獲得することを目指しています。
また、家族や地域のみなさんと、子どもたちの持っている力を最大限に引きだせる環境づくりや、ことばのかけ方などを大切にしています。



言語聴覚士 坂口未絵さん



最初に教えてあげられたこと それは「『ちょうだい』の手」

POINT

広汎性発達障害(自閉症)とは...

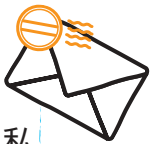
自閉症、アスペルガー症候群など、自閉症に近い行動特徴がある発達障害の総称。生まれつきの障害で、育て方や環境の問題ではない。症状や重症度はさまざまで、軽度の人も含めると人口の1~2%に該当するといわれる。

人と関わることや会話が苦手で、自分の言いたいことだけを一方的に話してしまう、また何か想像して行動するのが苦手で、おままごと遊びなどが上手にできないなどといった特徴がある。コミュニケーションなどが苦手な子どもたちは、常に不安感と恐怖感を持っているため、状態に応じてそれぞれの子どもの気持ちを理解し、配慮しながら接することが必要である。

子どもたちは、人口の1~2%ではないかと想定されています。
そのような背景から、平成17年4月に「発達障害者支援法」がつけられました。
これには、発達障害を早期に見出し、国や地方公共団体が状況に応じて、就学前や学校において適切な発達支援などを行い、就労や地域における生活を支援することなどが盛り込まれています。
また、その家族を支援する協力体制の整備などに努めることとなっています。



戸惑いと不安の日々。 そして出会い



私の息子は「自閉症」で現在、小学校の特殊学級に在籍しています。

息子の障害が分かったのは3歳4カ月のころ、2歳までは息子が「自閉症」だとは夢にも思いませんでした。

赤ちゃんのころの発達は早く、病気もほとんどせず、まったく何の心配もしていませんでした。

ただ、言葉がなかなか出ないことに不安はあったものの、一人目の子どもだし、男の子はしゃべるのが遅いといつも言われていたので、あまり気にしないようにしていました。

それが、1歳半健診のときに、「言葉が遅い」、「落ち着きがない」、「人の真似が苦手」ということで、半年後にまた健診に来てくださいと言われ、急に不安にかられたのを覚えています。

「まったく、おかしなことを言うもんだ」と私はさほど気にしていなかったのですが、2歳になっても指差しもしないし、名前を呼んでも振り向かない、「ママ」の一言も発しない、といった息子にどんどん不安は募ってきました。

2歳健診までの育児は地獄のような毎日でした…。

ひと時も落ち着かず、一日中家の中を走り回り、オムツはぜんぜん取れない、ご飯も手づかみでしか食べない、夜はなかなか寝ない、家を抜け出し裸足で一人近所のスーパーに行っていたこともありました（今思えばよく事故にあわなかったものだと思います）。

そんな息子をかわいと思う感情は半減していきました。ふとんに連れて行っても、2時間ケラケラ笑って寝ない息子の顔に、「うるさい！」と言って枕を押し付け、ようやく寝た息子の顔を見ては泣き、食後の片付けをしな



発達障害の問題

発達障害のある子どもたちは、障害として認められにくく、「やる気がない」、「親のしつけがなっていない」などと誤解されやすいという問題があります。

周りから守られたり、配慮されたりせず、親子ともに傷つきやすい状況となり、ストレスなどが原因で、時に虐待などを招くことがあります。

例えば、子どもとの関係にどのように向き合うか悩んでいるお父さん、お母さんに、周囲の人たちから無神経な言葉がかけられたらどう感じるでしょうか。

まずは、障害のある子どもがどのような点で傷ついているのか、その親たちはどこで戸惑い不安になっているのか、



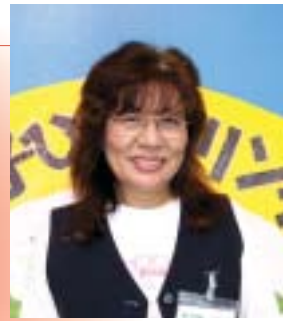


発達で気になったら、ぜひ相談を

地域に密着した子育てを支援し、子どもたちが健やかに育つことを願って、専門スタッフとともにがんばっています。

「親子ひろばリンク」は、子どもとその親の幸せを第一に考え、子育てを応援・支援し身近で家庭的な場として6年前に誕生しました。

発達や発達で気になったら、ちょっとしたことでもかまいません。ぜひ相談してください！



「親子ひろばリンク」施設長
下川はる子さん

知ってもらえたら... それだけでこの子たちの 世界が変わるのに

がら泣き、といった具合に毎日泣いてばかりいました。言うことを聞かない息子を叩いたことも何度もあります。自分の理想としていた育児と現実の育児とのギャップに疲れ果て、クタクタの毎日でした。

そんなとき、2歳検診で「親子ひろばリンク」という療育支援センターを紹介してもらい、親子で1カ月に2回通うことになったのです。

そこに行くと同じ悩みを持ったお母さんたちや、いろいろな障害を抱えたお友だち、また専門家の先生や子どもたちのよいところを一生懸命に見つけてほめてくれる先生がいて、いろんな人と育児について、障害について話す機会がありました。

同じ悩みを持つお母さんたちと話すことで、私のストレスもいぶん軽くなり、親子でリンクへ通うことがだんだん楽しくなっていました。

その後、息子は「自閉症」と診断されましたが、子どもの障害をきちんと受け止めることができ、今では息子のことも少しは余裕を持って育てることができていると思います。

「自閉症」を含むこの「発達障害」は、決して珍しい障害ではありません。

最近ではTVドラマ化もされましたし、マンガにもなっているように、ごくありふれた障害なのです。

しかし、問題ばかり抱えた障害でもありません。

本人たちは、一生背負っていかなくてはならない障害です。決して楽な人生でもないでしょう。

だからこそ、地域のみなさんが「発達障害」のことに興味を抱き、こんな障害なのか、と少しでも理解してくれたらうれしく思います。

そのことだけで、彼らにとって、とても生活しやすい世界となっていくことでしょ。



個性を見つめて

何で困っているのかを十分に理解し手助けすることが必要でしょう。

発達障害は、その子どもが一生つき合っていくひとつの個性です。

障害自体は、やる気や根性で解決できるものではありませんし、家族や周囲の人たちががんばってほしいと思いつ、かけた言葉が、逆に追い詰めてしまう場合もあります。

この子たちの個性を見つめて「失敗してもいい、良いところもある」という自尊心や自己評価を低下させない支援をしていくことが大切なのです。

POINT

学習障害とは...

全般的な知的発達の遅れはなく、聞く、話す、読む、書く、計算するなど特定の能力の習得と使用に著しい困難がある状態で、中枢神経系の機能障害が原因と推定される。

2002年度に文部科学省が、全国の小・中学校の通常学級の児童・生徒約4万1,500人を対象に、調査を実施した。

その結果、自閉症や注意欠陥多動性障害、学習障害などの軽度発達障害の可能性があるとされる子どもは6.3%にのぼるとされる。



娘は赤ちゃんのころから発達が遅く、1歳になっても上手にお座りができませんでした。

健診のたびに病院を紹介されたり、保健センターの「ちゅうりっぷ教室」を紹介されたりしていました。

「なぜうちの子が…」という気持ちが強くて、最初はまったく受け入れられませんでした。

ちゅうりっぷ教室に通い始めても、なかなかなじめなかったのですが、子どもが次第に先生と楽しそうに遊ぶ様子を見て、少しずつ「通ってよかったのかな」と思えるようになり、もっと本格的に療育を受けたいと、リンクに通い始めました。

2歳半で通園し始めたときは、ほとんど言葉を話せなかった娘が、半年ほどで自分の名前をはじめ、好きなキャラクターや、野菜など興味あるものの名前を言うようになり、少しずつ自制心も出てきました。

教室では「先生、先生」と全員の先生によくついて、通園の日を楽しみにしています。

ひとえに、先生たちの温かい眼差しと、いつでも受け入れてくれるやさしい両手のおかげだと思っています。

いつでも娘を笑顔で受け入れてくれて本当に感謝しています。

そして、心理などの個別相談は、子どものためでもあります。母親にとってもとてもうれしいことです。

いろいろな育児の悩みなど聞いて、的確なアドバイスをもらうと、ひとりで悩んでいたときと違い、心理的負担が軽くなって、子どもにも明るく接することができて、とても助かっています。

最後に、今の成長した娘を見るたびに、大変だったけれど通園して、本当によかったと実感しています。



あたたかい眼差しとやさしい両手で迎えてくれた



保健センター母子担当保健師のみなさん

子育てが楽しい！を応援します

保健センターでは、妊娠中から子育てを応援し、健診をはじめ各種教室や相談などの事業を実施しています。

また、発達面で気がかりや不安を抱くお父さん、お母さんと一緒に子どもたちをサポートする「ちゅうりっぷ教室」を平成12年度からはじめています。

親子参加と、保健師のほかに専門スタッフが連携をとりあって応援しています。いつでも気軽にご相談ください！



元気な風がふくまちは

POINT

注意欠陥多動性障害とは...

親のしつけや本人の性格が原因ではなく、何らかの脳中枢神経の問題のために、注意力や衝動性、多動性といった行動のコントロールが難しい。

忘れ物やなくし物が多い、課題を順序だてて行うのが難しい、過度にしゃべるなど。

当然できるはずと周囲が考えるようなことが、どうしてもできない場合があるなど、怠慢、自分勝手といった誤解を呼ぶケースがある。

「元気な風がふくまちは」が実現できるのではないのでしょうか。

多様な個性や活力が集まり、育てる環境の充実に努めること。

このまちで、みなさん一人ひとりが健やかに暮らすことができ、子どもたちを豊かに育てる環境の充実に努めること。

かな感情や自発性を養うこととなるのです。

発達障害やその療育についての理解・認知度は、全国的にもまだまだ低く、これまでに以上にみなさんの正しい理解が必要となるでしょう。

また、福祉、教育、行政の各分野においても、より一層の連携が求められます。

まち全体で、そうした取り組みや障害の特性、個性にに応じて適切な支援を行うことが、子どもたちの可能性を引き出し、自己充足と人としての豊かな感情や自発性を養うこととなるのです。

一人ひとりの個性として 見つめてほしい



臨床心理士

鮎川 淳子 さん

Junko Ayukawa

発達障害は、言葉の遅れをきっかけとして、その大半が、1歳6カ月健診や3歳健診で発見されることが多いんですよ。

でも、比較的軽度の発達障害は、発語や指差しの時

期が多少遅れることがあっても、その後、遅れて獲得し、まったく問題がない場合があるため発見が遅れることが多くあります。

発達障害の子は、大人との一対一での対応は、比較的よい場合が多いのですが、集団生活で思いどおりにならないとひっくり返って大騒ぎをしたり、カッとなって友だちに暴力を振るったり、いつも同じ遊びを一人で繰り返すといった行動をとってしまいがちです。

そのため、社会の中で生きにくく、不当にしかられ、しつげが悪いと思われがちなのです。

どこまでが障害で、どこまでが個性なのかを判断するのは難しいですし、グレーゾーンの子はたくさんいます。

専門家に相談するべきか悩んでいる場合は、周囲が

どれくらい困っているのか、またその子が、将来どれくらい困ることが予測されるのかを考えて相談するかどうかを決めるとよいでしょう。

リンクへ相談に来るみなさんも苛々して、自分の関わりが悪いから、ちつとも一緒に遊べないといった悩みを持っていきます。

その悩みや問題を改善するために私たちは、子どもの特性をどう変えるかではなく、特性のある子どもをどう受け止めるかといったことを一緒に考えていく支援をしています。

発達障害は、認められにくく誤解されやすい障害で、正しい理解とさまざまな支援が必要です。

子どもの精神発達には、時に停滞しながらも絶えず進歩しています。

だからこそ正しい理解と保育・教育的、療育的、医

学的な対応や支援がまだまだ必要なのです。

また、障害を知ったうえで、子どもたち一人ひとりを人間的に見るといった視点を忘れないでほしい。

個性を持った子なのだというポジティブな見方が、子どもたちを支援するうえで大切なことだからです。

たとえ障害があったとしても、その人らしさには違いはありません。

その時点では自分の個性が好きになれない子でも、自分のどこかに自信がつけば、「このような自分でも何かできる、自分の良さを糧に今後の人生を送っていける」と考えるようになると思います。

その子が自分を好きになるには、周囲の大人が、よいところを見つめ、長所を伸ばす視点を持つことがとても大切なのです。



母親のような 思いやりが最も必要



北九州市立八幡病院副院長
小児救急センター長

市川光太郎さん

Koutarou Ichikawa

わが国における子どもたちの養育環境が劣化、粗悪化していることは、多くの報道などから自明の事実で、さらには身体能力や学力の低下以上に子どもたちの心、精神が健全に育っていないことが最も危惧されています。実際に、最もその矛先を向けやすい身近な子どもたちに大人のエゴを突きつけて、子どもたちの心身にダメージを与えることが虐待にほかならないことから、児童虐待の研究では「子どもたちは社会的弱者である」という言葉が広く用いられています。すなわち、「子ども」というだけで社会的弱者であるとの見地に他なりません。一方、子どもたちはそれぞれ

に生を得て、産まれてくるものの、子ども自身にも親にも動かしことのできない宿命をも担います。

それが身体的ハンディキャップであったり、精神心理的ハンディキャップであったり、その強弱もさることながら、さまざまな形で子どもたちに負の影響を与えていることは事実とされています。

すなわち、子ども以上に社会的弱者として「生」を背負っているわけです。

しかし、子どもの健康とは、子どもたちがその子、その子に依拠して、その年齢にふさわしい身体的、社会心理的、知的発達を継続的に示し、それぞれの潜在

ゆっくり、しっかり 待つ力が大切



西南女学院大学
短期大学部保育科教授

水田和江さん

Kazue Mizuta

中間市では、今年1月からこども育成課を設置し、現在、発達に困難のある子どもも含めた総合的な子育て支援計画を作りあげようとしています。

この計画は、これまでのものは異なり、地域の子育て支援の核となってきた保健センターや療育支援センター、子育て支援センターなどと、医療・福祉・教育行政がより一層連携して、地域の子育ての骨組みを作ることを盛り込んでいます。

これは、発達に困難のある子どもだけでなく、子育てに不安を抱えている保護者にとっても大切な仕組みです。

この仕組みを太く、しっかりとした、血の通ったものにしていく

ためには、地域の住民一人ひとりの参画が必要でしょう。

特に、発達に困難のある子どもが地域で生活し、成長・発達していくためには、次のような点でより一層の協力体制が求められます。第1は子ども自身が、知恵と身体をしっかりと使って、生活経験を積み重ねることのできる環境づくりです。

家族や友だちと遊んだり、近隣の人と関わる経験を、知恵と力を尽くして体験したりする場が大切です。

第2は「できるよつになる」とことを急がせないことです。

ノーベル賞受賞者の大江健三郎氏は、「自分の木の下で」（朝日新聞社）という著書に、「ある時間、待つてみてください」という短い

「親子ひろばリンク」では こんなことやってるよ！



子どもたちの言葉や身体の発達など、気になることがあればいつでも相談してください。

子どもたちの豊かな成長と発達のために専門のスタッフがお待ちしています。

たんぼぼ教室（就学前）

少人数の親子がグループになって、専門のスタッフと一緒に、心と身体を育てる遊びや社会性を養っています。

すずらん教室（就学後）

保育士を中心とし、子どもたちを少人数のグループにして、遊びをとおり自信をつけ、コミュニケーション能力を高める活動をしています。

【個別指導】

言語

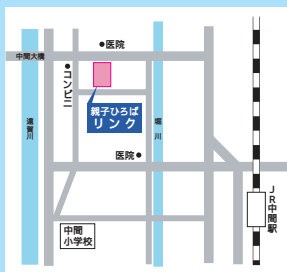
言語聴覚士が、発音や言葉についての相談や指導、訓練方法などを個別に実施しています。

運動

個別に理学療法士や作業療法士が、運動発達についての相談や身体を育てる援助をしています。

心理

臨床心理士が発達についての相談や心を育てる指導を個別に実施しています。



問合先 中間市療育支援センター「親子ひろばリンク」
中間市中鶴四丁目7-1 ☎(244)0742

取材編集を終えて...

子どもの成長の過程で「できる」が当たり前になっていることがあり、当然できるだろうと思うことができないとついしかってしまいます。

でも、それがその子自身の成長であり、育つスピードなのです。そのことをまず理解して、その子にあった丁寧な子育てをすることが大切なのでしょう。

子どもたちの行動や考え、感じ方など、私たち大人が正しい知識を持ち、思いやりをもって接し、その子のことを理解する丁寧な子育てをすることが大事なのだと思います。

またそうすることで、子どもたちにとって、よりよい未来が拓けるのではないのでしょうか....

能力を十分に開花させ、健全な成長、発達の継続性があることといわれています。

今、わが国には心的発達に遅れや偏性が見られる子どもたちが少なくありません。

そうであっても同年齢の子どもたちとは異なる緩やかなスピードで、それぞれの「こころ」が発達していることには違いがなく、「発達障害」という言葉が適切かどうか疑問ですが、彼らの潜在能力を十分に開花させてあげることが求められています。

このためには「赤ちゃん言葉」

を理解する母親のような、相手への思いやりが最も必要でしょう。

社会的弱者への思いやりを忘れない地域社会にするために、今こそ、健全と称している我々大人が、その大切さを再認識して、子どもたち一人ひとりの幸せをきめ細やかに築き上げ、護つてあげることは、社会生活を営む人としての、個々の大人たちの重要で大きな地域社会的責務だと思えます。



文章を書いていきます。

人が生きていくうえで、本当に難しい問題にぶつかり、どうしてよいかわからなくなったとき、その問題を解決する力や新しい視点が育つ時が必要であるということです。

親は、「子どもの発達の困難さ」と向き合い、子どもとの現実の姿を理解し、その子にあった子育ての方法を学ばなければなりません。

つまり親が成長するためにも時間が必要なのです。

子育てに不安になったり、困ったりしたとき、ちょっと周囲を見回し、一緒に悩んでくれる人がい

る、一緒に考えてくれる人がいる、ということに気づくことが自信をもつて子育てに取り組むことにつながるでしょう。

そして、この「待つことのできる力」は、地域の子どもたちとその家族や地域の人々全体にとっても必要なことなのです。

私たちは、今、より早く、より効率的に物事を処理できることが、レベルの高い生活であるように考えがちですが、子どもたちに必要なのは、ゆっくり、しつかり生活に取り組む力を培うことのできる環境なのです。





第38回 中間市民体育祭

中鶴グラウンドで10月8日に、中間市民体育祭が
開かれました。

快晴の秋空のもと、多くの人が集まり、各地域の
出場者や応援者がともに汗を流して、スポーツの秋
を満喫していました。





第28回 筑前中間やっちゃんれ祭

なかまハーモニーホールで、毎年恒例の筑前中間やっちゃんれ祭が、10月14日と15日の二日間開催されました。

さわやかな青空のもと、盛りだくさんのイベントや出店に、たくさんの方が訪れにぎわいました。



子どもたちの瞳に映るもの

ぼくのたからものは、かぞくです。

ぼくが生まれたとき、もう、おじいちゃん、いませんでした。かおは、しゃしんで、みられるけど。こえは、きいたことはありません。

「ぼくのたからもの」

ほりえ せいやさん
(中間西小学校1年)

人権作文文から

だけど、かぞくみんなでおぶつだんに、てをあわせています。

そんなとき、おじいちゃんのがさしいこえが、きこえてきます。

「せいや、学校は、たのしいのか」、「ともだちは、できたのか」おじいちゃんは、てんごくからぼくのことをみまもってくれています。

ぼくのおかあさんは、からだがよわいです。おばちゃんがおかあさんのおてつだいをしてくれます。ぼくもおさ

らをあらったり、おそうじをしりしています。

ぼくは、つよいひとになりたいです。つよいひとになって、おかあさんやおばあちゃん、のやくにたちたいです。

中間西小学校の一年生のおともだちは、みんなぼくのたからものです。

ひるやすみには、みんながブランコにのってあそびます。ブランコにのれないひとは、ゆずってあげます。

みんなでゆずりあってあそんでいるので、けんかが、あまりおこりません。

おべんきょうちゅうには、いっぱいはつびょうをします。これからも、ぼくのたからものさんたちと、たのしくしたいです。

人権標語

幸せは

みんなと一緒に

つかみとる

中間西小6年 野瀬 司

あいさつで

みんなとつながる

はなしの輪

中間西小6年 小林大地

羽ばたけ！市民活動 小さなちからを集めて、まちづくり

地域福祉課市民協働係(246)2017

中間市環境基本計画推進に係る市民環境会議

「なかまの環境を良くする会」

基本計画の進捗状況を市民の目で評価し、効果的な計画推進を検討する市民組織です。

会員は、市民団体からの推薦や公募により募集し、1月15日に立ち上げました。中間市の環境を良くすることを目的とし、毎月会議を開催しています。

12月10日(日)には、中央公民館で発表会を予定していますので、みなさんぜひお越しください。



川の水をきれいにする方法を検討しています。

また、ほかのボランティア団体と協力して、子どもが川辺で楽しく、安全に遊べる環境づくりなどを検討しています。

11月18日(土)、19日(日)、23日(木)に、遠賀川中島の自然観察会を予定しています。

環境教育部会

「もったいない」を合言葉に、ごみのポイ捨てなど環境マナーを啓発するために、劇をします。現在、発表会での初舞台を目指して、出演者(小学生以上)を募集中です。ぜひご参加ください。

地球温暖化防止対策部会

足下から考え行動すること



清掃活動

当会が発信する市内一斉清掃を目指したイベントです。

ほかのボランティアグループとの交流も図っていきます。

毎月、環境美化の日(第2日曜日)に、JR中間駅前から筑鉄通谷電停まで清掃活動を実践中です。朝10時までにJR中間駅に集合してください。



我が家のEM活用事例

澄川圭子(桜台二丁目24 1) ☎(244)4429

川の水をきれいにしたいとの思いで、汚染源である『米のとぎ汁』を処理するため及び家庭の生活環境を良くするために、平成14年12月からEMを使い始めました。

最初は手探り状態でしたが、今では桜台町内のみなさんと一緒に成果を楽しんでいます。

1. サボテンの活力剤としての利用

米のとぎ汁EM液の作り方

2ℓのペットボトルにEM活性液を200ml入れる
米のとぎ汁をボトルの口まで入れる(とぎ汁が少ないときは、水を足す)

キャップを締めて、暖かい部屋に置く。3日過ぎたら使える(10日位置いてもよい)

サボテンの鉢の置き場所

鉢は、一年中、日当たりの良い、軒下または庭に置く

米のとぎ汁EM液の使い方

月に2~4回、薄めることなく、そのままサボテンの頭からかける

【効果】

これまで花が咲かなかったサボテンに、年3回位花が咲くようになった。写真のように花数も多く、今では鉢数も増え50鉢になった



2. ほかの使用例

- 鉢野菜... トマト、とうがらし、ピーマン
- 鉢花... パンジー、エンゼルストランペット(花数が多く、花色・葉色が良い)
- 果物... みかん、柿



アポイントメントセールスにご用心

若い人をターゲットにしたアポイントメントセールスの相談が後をたちません。

知らない人や日ごろ付き合いのない人から、突然親しげに電話があったら要注意です。

- 「アポイントメント」とは「約束」とか「予約」の意味。電話などであらかじめ予約をとり、呼び出して勧誘するものです
- あなたの自宅や職場に突然電話がかかり、「いい話があるので出てこないか?」とか「抽選に当たったので賞品を取りにきてください」、「特別モニターに選ばれたので説明を聞きにきてください」などと言って呼び出すのです
- このように本当の販売目的は隠して誘いだし、業者の事務所などで高額な宝石、アクセサリー、ビデオセット、絵画などを契約させるものです
- 金額は100万円前後と高額なものが多く、ほとんどが分割払いのクレジット契約書に署名捺印させて、多額の負債を負わせるのです

対応策

アポイントメントセールスで契約した場合、契約書面を受け取ってから8日間以内であれば、クーリングオフ(無条件での解約)をすることができます。8日間を過ぎた場合でも事業者の不適切な行為など、契約に問題があった場合は、取り消しができる場合もありますから、窓口に相談してください
トラブルに巻き込まれないことが、なにより重要な対応策です

あやしい話には乗らない

「あなたが特別選ばれた」、「に当選しました」

などの言葉は要注意

あいまいな返事や対応をしない

不必要な商品を勧められた場合は、毅然と断る

話だけでも聞いてみようと思うのは大間違い

もし、不本意な契約をしてしまったら、消費生活相談窓口にご相談ください。

消費生活相談窓口

☎(246)5110



秋晴れの中、10月22日に遠賀川河川敷でふれあいウォーキングが開催されました。

夫婦や親子連れ、会社仲間などたくさんの人々が、コスモスが咲き誇り、さわやかな風がふく秋の河川敷を、楽しそうに歩いていました。

遠賀川ふれあいウォーキング

秋空の下、みんなで歩こう

まちの
わだい

Topic

このコーナーでは楽しいイベントや地域の話題などをお届けします。

お問い合わせは…
広報広聴係
☎(246)6271
までご連絡ください。



10月22日、地域総合福祉会館八ピネスなかまで、ボランティアまつりが行われました。
市内でボランティア活動を実施している団体が一堂に集合し、各団体の趣旨や活動などを紹介。
また、手話や高齢者疑似体験など実際にチャレンジできる体験コーナーもあり、多くの人で盛り上がりました。

ボランティアまつり

来て・見て・体験する

抱えられないくらいの大収穫

枝豆狩り ～都市農村交流会～

毎年恒例となった枝豆狩りが10月14日、「中間市認定・志向農業者連絡協議会」の協力で開かれました。

会場の砂山大豆畑では、午前9時からとお知らせしたにも関わらず、開始前からたくさんの方が集まり、行列ができるほどの人気。

この日、集まった人は約1,200人で、過去最高だったそうです。



9月27日 町内会連合会が災害地を見舞う

町内会連合会では市民のみなさんから寄せられた募金520,450円を7月の九州南部豪雨で被害を受けた鹿児島県さつま町に贈りました。



10月14日 サタデー子ども広場オクタームコンサート

中央公民館で、クラシックを身近に感じてほしいとコンサートを開催。親しみやすい曲ばかりで、みなさん楽しいひとときを過ごしていました。



10月17日 パトロール立寄所開所式

地域防犯の拠点にと、JR中間駅前に立寄所を設置。警察官の立寄所としても利用され、地域の街頭犯罪の抑止を図ります。



10月17日 福岡県域食生活改善推進会研修会

なかまハーモニーホールで福岡ブロック研修会が開催され、各地域の食生活改善推進員が集い、日ごろの実践活動報告と研修会を実施。



10月22日 生涯学習センター文化祭

センターを利用しているサークルの文化祭が開かれました。ペン習字や陶芸の展示、フラダンスの披露など、さまざまな催しが行われました。



10月22日 色を楽しむおもしろ手織り&交流展

障害のある子どもたちの活動の場に「秀工房」が、「さをり織り」による地域との交流を始め、10周年を迎えました。節目の展示会をなかまハーモニーホールで開催。



スポーツを通じ友好と親善を

日韓海峽沿岸青少年武道交流大会

10月11日、NPO法人新国際空手古武道連盟 征流会館(館長 森安 勤さん)が、14日に韓国釜山広域市で開かれる「日韓海峽沿岸青少年武道交流大会」へ参加することとなり、その報告に中間市教育委員会を訪れました。

この大会は、青少年の健全な育成を目的とした「福岡県青少年アンビシャス運動」に取り組んでいる同連盟と釜山広域市テコンドー協会と共催し行われるもの。

森安館長は「福岡県代表としてスポーツを通じ、友好と親善を深めてきます」と語っていました。



記念樹とともに大きく育て

第21回「緑の日」記念植樹祭

10月29日、屋島公園内で植樹祭が開かれ、63組の新生児親子が集まりました。

この植樹祭は毎年、市民のみなさんに緑化事業への理解を深めてもらいたいと行われているもの。

式典の後には、今年植えられた「コウヤマキ」の前で親子の記念撮影がありました。

秋空のもと、会場では受付でもらった風船を手に遊ぶ、子どもたちの歓声が響いていました。



健康つアミリ

保健センターだより

糖尿病、放っておくと、合併症

糖尿病が急増しています！

糖尿病と診断された人やその予備軍といわれる人の数は確実に増えており、その総数は、推計約1,620万人。これは成人の6人に一人という驚くべき数字です。

「自分は全然関係ない！」と言い切ってしまうことはできません。

「糖尿病」って

どんな病気？

糖尿病とは、インスリンというホルモンが足りないとか、働きが不十分のために、血液中のブドウ糖が異常に多い状態が続いてしまう病気です。

そうした状態が長く続くと、気がつかないうちに全身の血管や神経がおかされてきてしまうのです。

糖尿病にはいくつ種類があります。日本人の場合、ほとんど(95%)が生活習慣が大きく関わるタイプの2型糖尿病です。

過食や運動不足、肥満、ストレスなどに心あたりのある人や、糖尿病の近親者がいる人は、特に注意が必要です。ひとたび糖尿病を発症する

と根治は困難で、一生治療を続けなければなりません。

また、放置すると網膜症、腎症、神経障害などの重大な合併症を引き起こすことが多く、脳卒中や心臓病のような死に至る病気の原因となることもあります。

しかし、適切な生活習慣を続けることで予防・改善することが出来ます。

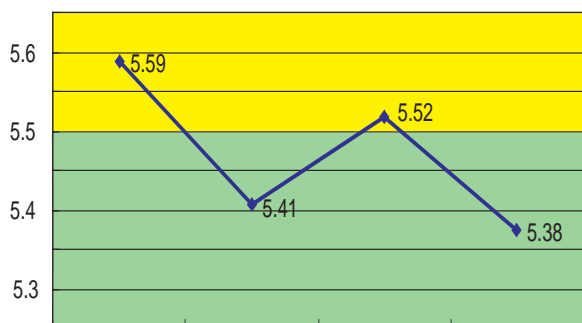
定期的に検査を受け、早期発見で生活習慣の改善を基本とした治療を始め、糖尿病の発症や進行を防ぐことが大切です。

生活習慣の是正で

血糖値を改善！

中間市が平成17年度に、血糖検査で「要指導(糖尿病予備軍)」と判定された人に行つ

参加者の平均HbA1cの経過



H17年4月 (教室開始時) 6月 8月 10月 (教室終了時)

ヘモグロビンA1c (HbA1c)

過去1~2ヵ月間の血糖値の推移を示します。一般にこの数値が高いほど、糖尿病や合併症のリスクも高くなります。

健診の基準では、5.5%以上、6.1%未満が要指導となっています。

た「糖尿病個別健康教室」では、参加者19人中、16人が基準値に改善しました(右図)。この教室の中で重点をおいて指導したポイントは次のとおりです。

糖尿病を防ぐ

日常生活のポイント

糖尿病の病態をよく知る
運動習慣(1日30分以上のウォーキングなど)を身につけ、活動的な生活をする
脂質や糖分を多く含む高エネルギー食品のとりすぎを

さけ、適正体重を維持する
野菜、とくに緑黄色野菜を毎日十分にとる(野菜は1日350g以上)
食事時間は、きちんと生活リズムの中に組み込み、夕食に大量摂取することは避ける
食塩は、1日10g未満に抑え、味付けはうす味にする
アルコールの摂取は、適量内とする(1日、ビールなら中ビン1本、日本酒なら1合まで)

保健ガイド

保健センター

☎(246)1611

12月の母親学級は予定を一部変更して行います

日 時 12月21日(木)
午後3時~4時30分

内 容 「良いお産に向けてマタニティピクス体験」

講 師 畠中美幸さん(健康運動指導士)

対 象 妊娠中で、経過が順調な人(医師から運動制限をうけていない人)



妊婦

持ってくるもの 母子健康手帳、筆記用具

運動をしますので、動きやすい服装でお越しください。

申込方法 12月14日(木)までに、電話で申し込んでください

申込・問合先 保健センター
☎(246)1611

みなさんの願いにお応えします シルバー人材センター

中間市シルバー人材センターは、法律に基づいた公益社団法人で、国、県、市の指導、協力を受けている団体です。

センターでは、健康で働く意欲のある、原則として60歳以上の370人が会員登録し、自主的に組織や事業の運営に参画しています。

主な仕事内容

家庭や会社・病院の掃除、宛名書き、草刈り、大工や植木剪定、左官仕事、ペンキぬり、ビルや施設の管理、自動車の運転、チラシの配布など

仕事の発注は...

事務所や一般家庭などで「臨時的、短期的な仕事で高齢者にふさわしい仕事」がありましたら、電話でご連絡ください

センターでは、経験豊かな会員をそろえ、依頼電話をお待ちしています。

会員を募集しています

センター会員は、就労を通じての生きがいや、過去の職業経験、技能を社会に還元することの喜びを得ることを目的にしています。

中間市在住で、健康で働く意欲のある60歳以上の高齢者の入会をお待ちしています。

問合せ先

社団法人中間市シルバー人材センター(中間市大字上底井野字中ノ谷59番地の1)

☎(246)4528

～ 肢体不自由な高校在学生徒に～ 奨学金を交付します

応募資格 福岡県内に住所を有し、身体障害者手帳を所持する障害程度第1級から第5級までの肢体不自由な高等学校在学生徒(全日制および定時制の普通課程または職業課程にある人)および来年度高等学校進学希望の中学3年生

ただし、次に該当するものを除きます。

- 高校の全日制課程3学年に在学する生徒、定時制課程の第4学年に在学する生徒、通信による教育を受けている生徒、高校の別科・専攻科に在学する生徒
- 就学継続に支障する疾患がある人
- 生計上、奨学金を必要としない人
- 養護学校高等部に在学する生徒

奨学金 年額35,000円

本奨学金は、返済の義務はありません。

申込締切 12月10日(日)

採用人数 福岡県肢体不自由高校奨学生選考委員会で毎年決定します

申込方法 奨学生採用願書に在学学校長の推薦書および前年度課税所得証明書(または源泉徴収票)各一通を添えて、直接福岡県肢体不自由児協会へ申し込みください

必要に応じて在学証明書、成績証明書などの提出を求められることがあります。

申込・問合せ先 財団法人福岡県肢体不自由児協会(〒812 8577福岡市博多区東公園7 7・福岡県保健福祉部障害者福祉課内)

☎092(643)3262

平成18年度「福祉入門教室」を開催します

社会福祉法人中間市社会福祉協議会では、福岡県社会福祉協議会の委託を受け、「福祉入門教室～だれもが参加できる福祉と健康について～」を実施します。

福祉入門教室

市民に最も身近な社会福祉協議会が小地域福祉活動により、地域でふれあい・支えあい・ゆたかな心をはぐくむ場として、福祉入門教室を開催します。

講演 「だれもがみんなボランティア 協働の社会をめざして」・講師...加留部貴行さん(日本ボランティアコーディネーター協会副代表理事)

ボランティア紹介 中間市ボランティア連絡協議会所属19団体

手づくり作品展示 絵手紙、折り紙ほか

日時 12月3日(日)・午前10時～正午

定員 60人(先着順)

申込期間 11月10日(金)～30日(木)

申込方法 電話または来所にて受付

ふれあい交流会参加者募集

今回は、「障害と共に生きる」をテーマとしたふれあい交流会を開催します。ぜひご参加ください。

日時 12月2日(土)・午後1時30分～4時

内容

「障害と共に生きる」・講師...奥水梅香さん、進栄子さん

「ビーズで作る携帯ストラップ」・講師...奥水梅香さん、野口弥生さん

定員 30人(先着順)

11月10日(金)・午前9時から電話で受け付けます。

参加費 材料代300円

いづれも

場所 中間市地域総合福祉会館「ハピネスなかま」1階・会議室

申込・問合せ先

中間市社会福祉協議会☎(244)1230



第14回学園祭

～熱い絆で輝く学園祭にしよう～

大辻町の高台にある北九州高等学園では、今年で14回目を数える学園祭を開催します。

今年のテーマは「熱い絆で輝く学園祭にしよう」です。

午前中は各学年の劇など、体育館でのステージ発表が中心で盛り上がりです。

毎年、生徒のきらりと光る演技が好評です。

午後からは生徒が製作した木工や窯業、被服、工芸、農産物のほか、共同作業所の物品販売などを実施します。

生徒の心温まる製品を、ぜひこの機会にお求めください。

生徒、職員一同、心からお待ちしております。



日時 11月19日(日)

午前9時～午後2時

場所 北九州高等学園体育館

問合せ先 福岡県立養護学校北九州高等学園

☎(246)3000

このページは、みなさんでつくるコーナーです。イラストやマンガ、エッセイ、お知らせなどをお待ちしています。
ハガキ1枚につき1作品とし、住所・氏名(ペンネーム希望は別途明記)、年齢、電話番号を記入のうえ、〒809 8501 中間市秘書課広報広聴係へお送りください。



出張！なんでも鑑定団 in 芦屋 観覧希望者募集

テレビでおなじみの「なんでも鑑定団」が芦屋町にやってきます。みなさんからのたくさんのご応募お待ちしております。

収録日時 平成19年2月4日(日)
午後1時開演(12時開場)

ところ 芦屋競艇場内多目的ホール・夢リア
12月15日(金)・当日消印有効

応募方法 往復はがきに必要な事項を記入し応募ください。応募者多数の場合は抽選。当選したハガキ1枚につき2人入場可。

往信表面 〒807 0198 芦屋町観光協会

往信裏面 「出張！なんでも鑑定団 in 芦屋」観覧係の住所・氏名・電話番号

返信表面 応募者の郵便番号・住所・氏名

返信裏面 白紙(何も書かないでください)

当選通知 平成19年1月上旬
観覧募集は番組誘致を前提としています。誘致できない場合は観覧できませんのでご了承ください。

問合せ先 芦屋町観光協会

☎(221)1001

ホットな情報募集中!

「広報なかま」では、市民のみなさんと共に元気がでるまちづくりを紙面上で実現したいと考えています。みなさんからの旬の話題やさまざまな出来事、ちょっとしたいい話など情報をお待ちしています。ぜひホットなホットとする話題をどんどんお寄せください。

情報提供は 名前 電話番号 住所 情報や簡単な紹介文 そのほか写真などを添えてお送りください。なお、提供いただいた情報は紙面の都合により、必ずしも掲載されるとは限りませんのでご了承ください。

送付・問合せ先 中間市秘書課広報広聴係
〔〒809 8501 ☎(246)6271〕
webmaster@city.nakama.fukuoka.jp

北九州市や直方市、行橋市、豊前市、宮若市、遠賀郡、鞍手郡、京都郡(苅田町は除く)、築上郡の図書館も利用できます。詳しくはおたずねください。

問合せ先 市民図書館 ☎(245)4664



ふたりきりの戦争

ヘルマン・シュルツ・作
逃亡したロシア人少年とドイツ人少女が歩きつづけた戦渦の62日間。それはふたりにとって、もうひとつの戦争だった…。
極限状態の中で、国や状況を越えて2人の若者のあいだに芽生えた友情を描く、感動の一冊。

私の国、カナダ

外国語指導助手として市内の中学校で英語の授業を行っている、フィリップさんのエッセイです。



私の最初の記事として、私の国、カナダについて紹介したいと思います。

みなさんは、カナダについてさまざまな知識をお持ちだと思います。第一に、カナダはとても大きな国です。第二に、とても寒い国です。そして、ご存じの人もいるでしょうが、

カナダには、フランス語と英語の二つの公用語があります。

さらに、私がモントリオールの出身だと言うと、多くのみなさんは、1974年に行われたオリンピックを思い出されるかもしれませんが、ここでは、私にとって、カナダが何であるかをもっと詳しく述べたいと思います。

カナダ人の多くは、自分の国のことを「二つの孤独」の国として話します。つまり、お互いにほとんどのことを知らないイギリス人とフランス人の間で分割された二つの文化ということです。これは、ほんのわずかなカナダ人しか、二つの公用語を話すことができないということです。

しかし、近年は、「二つの孤独」という考え方は、真実ではなくなりつつあるように思えます。なぜなら、若い世代の人たちは、言葉の壁を進んで打ち破ろうとしているからです。さらに、カナダには、二つだけでなく、多くの文化があるということに気づかなければなりません。私は、このことが、カナダと日本の大きな違いだと思います。日本は、文化的にも言語的にも単一的な国家だと思いますが、カナダは、本当にたくさんの要素からなる国です。

その一つに、カナダ中に、言語や文化で大きく異なるさまざまなアメリカ先住民の部族がいます。二つには、世界中からの移住者がいます。バンクーバーでは、人口の約20%が中国系の人たちです。私がよく知るモントリオールについては、イタリア人、ハイチ人、レバノン人、セネガル人などなど、異なるコミュニティの人たちが住み、その多様性で街は活気に満ちています。これらの人々は、寄り添いながら、フランス語を話す大多数の人たちに混じって、生活しています。

しばしば、人々は、この多くの要素をもつカナダのイメージを忘れがちになり、ただ単に、カナダのことを二文化、二言語の国と簡単に言います。しかし、これは、植民地主義者からひどい迫害を受けたアメリカ先住民部族に対して不公平であるし、カナダの多文化性を形づくっているほかのコミュニティの人たちに対しても不公平です。

もし、カナダに、特にモントリオールに来る機会があれば、決まり切った旅行コースからはずれて、イスラム寺院から5ブロック離れたところにユダヤ教会堂があったり、ギリシャ正教会がカトリック教会のそばに建ったりしている様子など、街の多様性をご覧になることをお勧めします。

そして、もちろん、その素晴らしさは、これら異民族の人たちが、とても穏やかで平和な雰囲気の中で暮らしているということです。これが、私にとってのカナダです。

「めるふく」ってご存じですか？

「めるふく」は、平成14年に創刊した福岡県のメールマガジンで12月1日発行号で第100号を迎えます。お知らせやイベント情報など便利で役に立つ情報満載。毎号、写真つきの記事で旬の話題お届けしています。ぜひ、この機会にご利用ください。

これを読めばアナタもふくがおか通！

福岡県 **めるふく** **ふくおかWebTV** とびうめ放送局

毎月、第1・第3金曜日にインターネットを通じて、福岡県の最新情報を無料でお届けします。

●登録は県のホームページから <http://www.pref.fukuoka.lg.jp/>

<http://webtv.pref.fukuoka.lg.jp/>

とびうめ放送局では、原稿の動きや見どころを動画サイトでお届けしています。

問い合わせ 県民情報広報課 ☎092-643-3102

わが家のすこやかちゃん



むら た ひな き ちゃん
村 田 雛 姫 ちゃん

平成18年4月25日生(中央一丁目)

わが家のアイドル雛姫ちゃん。ただいまハイハイ練習中！すくすく元気な姫に育ててね♥



いり え あや か ちゃん
入 江 彩 加 ちゃん

平成17年12月27日生(中底井野)

わが家のアイドル彩加です。ニコニコ笑顔にいやされています。優しく元気な女の子に育ててくださいね。



ホノのムシ

市民図書館だより

今月のオススメ図書

芥子の花

西條奈加・著

海外に出回った阿片の産地として槍玉に挙げられた江戸国。

「金春屋ゴメス」こと長崎奉行馬込播磨守は、異人たちの住む村に目をつけるが…。辰次郎、時代劇オタクの松吉らに、新メンバーも登場する異色時代小説第2弾。



くらの情報



福岡県青少年科学館へ行こう！ 「サタデー子ども広場」

日本初のレーザー・プラネタリウムを見に行ってみませんか。触れられる展示品や体験コーナーもある楽しい科学館です。

日 時 11月25日(土)・午前8時30分中央公民館出発／午後4時30分帰着予定
場 所 福岡県青少年科学館(久留米市東櫛原町)
参加費 一人800円
募集人数 20人

定員になり次第締め切りです。

対 象 小・中学生とその保護者(児童・生徒のみの参加はできません)

申込方法 住所・氏名・年齢(学年)・電話番号を明記し、はがきかFAXまたは中央公民館窓口で申込

申込締切 11月21日(火)

申込・問合せ先 中央公民館「福岡県青少年科学館へ行こう！」係(〒809 0014蓮花寺三丁目1-1)

☎(246)23211
☎(246)02277

中間市ボランティア講座 受講生を募集

中間市ボランティア連絡協議会では、ボランティア講座の受講生を募集します。

日 時 11月22日(水)、24日(金)、29日(水)、30日(木)・午前10時～正午
場 所 ハピネスなかま・視聴覚教室、調理室

○11月22日：料理「野菜を使ったヘルシークッキング」

○11月24日：紙リサイクルで作る小物入れ(かご)

○11月29日：料理「野菜を使ったヘルシークッキング」

○11月30日：紙リサイクルで作るリモコン入れ
受講料 無料

持ってくるもの エプロン、三角巾(料理講座のみ)
定 員 20人

申込締切 11月17日(金)

申込・問合せ先 ハピネスなかま「ボランティアアセンタール」(通谷一丁目36-10)

☎(243)1292
☎(244)1232

あすばる10周年記念 あすばるフェスタ2006

今年、開館10周年の記念講演や約70の県民のみなさんの企画イベント、産直ふれあい市など盛りだくさんの内容でにぎわいます。

みなさんのご来場をお待ちしています。

開催期日 11月25日(土)、26日(日)

会 場 クローバープラザ(春日市原町三丁目1-7)
記念講演

・演 題：「女と男の歩んだ道めざす道」

・講師：北井久美子さん(中央労働委員会事務局長)

日 時 11月25日(土)・午前11時20分～午後1時
会 場 クローバープラザアリーナ棟・大ホール

定 員 1,000人

参加費 無料(要事前申込) 託 児 あり(要事前申込)
申込・問合せ先 福岡県男女共同参画センター「あすばる」事業推進課

☎092(584)1261
☎092(584)1262

おすすめ料理

さつま揚げの香りあえ



作り方

さつま揚げは熱湯をかけて油抜きし、5mm幅の短冊に切る。万能ねぎは3.5cm長さに切る。らっきょうは小口切りにする。を焼き肉のたれであえて器に盛り、ごまをふる。

1人分...83kcal

材 料 2人分
さつま揚げ.....小2枚(60g)
万能ねぎ.....1/2束
らっきょうの甘酢漬け...小5粒
焼き肉のたれ.....大さじ1
白炒りごま.....小さじ1

中間市食生活改善推進会(緑の会)

介護者の集いを開催

介護者の集いの一環として、「ここからだの栄養講座」を開催します。

栄養士を交えて講話と試食を行います。

日ごろの介護からすこし離れて、楽しく学んでみませんか。

みなさんのご参加をお待ちしています。

日 時 12月15日(金)・午後1時30分～3時30分
場 所 保健センター2階

内 容

・健康相談室
○健康相談(血圧・尿検査など)
○ここからだの栄養講座
「ここからだにやさしい食」介護食にもバランスを「」のお話

食べやすく、おいしい食事の作り方を紹介、試食も行います。

○茶話会(交流会)

講座終了後に、介護者同士の集いの場を予定しています。

参加費 無料

問合せ先 保健センター
☎(246)1611

ポリオ(小児マヒ)の 予防接種を行います

目的 小児マヒの予防
日時 11月28日(火)・
受付午後1時15分～2時
場所 保健センター
対象児と接種方法

生後3カ月～7歳5カ月の
子に6週間以上の間隔をあ
けて2回接種
料 金 無料
持ってくるもの

母子健康手帳と予診票
**次のような子は接種できま
せん**
○発熱している子(37・5度
以上)

○下痢をしている子
最近かかった病気や、当日
の体調などにより、接種でき
ない場合があります。

献血にご協力ください!

最近、慢性的に生血が不足しています。
移動献血車がやって来ます。ぜひ、ご協
力ください。

日時 11月29日(水)・午前9時～
正午
場所 市役所正面玄関横
問合せ先 北九州赤十字血液センター
☎(631)1211

予診票は保健センター、市
役所健康増進課、東部出張所
に準備していますので、事前
にご記入ください。

パンフレット「予防接種と
子どもの健康」をよく読んで
ください。

問合せ先 保健センター
☎(246)1611

夫・パートナーからの 暴力で悩んでいますか

福岡県では、みなさんが身
近なところで、DVの相
談をすることができ、必要な
支援や情報提供が受けられる
ように、県内の保健福祉環境
事務所を「配偶者暴力相談支
援センター」に指定しました。

このセンターでは、DV専
用の相談電話を設け、電話や
面接により相談を受けていま
す。相談は無料、匿名でも相
談できます。

秘密は固く守りますので、
安心してご相談ください。

DV相談専用電話
☎(201)2820・遠賀

保健福祉環境事務所
月曜日～金曜日・午前8時
30分～午後5時15分(土・日
曜日、祝日、年末年始を除く)

夜間・休日は…
福岡県配偶者からの
暴力相談電話

☎092(716)0424

月曜日～金曜日・午後5時
15分～午前0時(土・日曜日、
祝日と年末年始の午後9時～
午前0時を除く)

問合せ先 福岡県児童家庭課
母子福祉係
☎092(643)3257

法務局・人権擁護委員による 県下一斉無料電話相談

12月4日(月)～10日(日)
は「人権週間」です。

家庭内のもめごとや隣近所
とのトラブル、学校における
いじめなど、悩みや困りごと
の相談に応じます。

秘密は厳守します。
受付日時 12月9日(土)・
午前9時～午後5時

○フリーダイヤル
☎0120(551)290

携帯電話からもご利用いた
だけます。

問合せ先 福岡法務局・福
岡県人権擁護委員連合会
☎092(721)9166

福岡県技能フェスティバル

福岡障害者職業能力開発校
では、障害者に対するより深
い理解と本校の概要を知って
いただくため、技能フェステ
イバルを開催します。

日時 12月9日(土)・
午前10時～午後3時30分

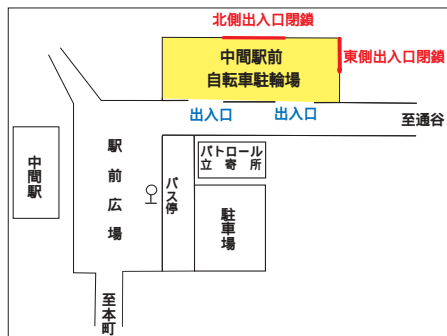
J R 中間駅前駐輪場の出入口が 正面のみの利用となります

J R 中間駅
前駐輪場内で
自転車、バイクの盗難など
の犯罪が急激
に増加してい
ます。

このことか
ら、折尾警察
署との協義の結果、防犯対策の一つとして、J R 中
間駅前駐輪場の北側出入口と東側出入口を平成
18年11月中旬ごろに閉鎖します。

そのため駐輪場への出入りは、正面からのみとな
ります。ご協力をお願いします。

問合せ先 都市整備課都市計画係
☎(246)6261



場 所

福岡障害者職業
能力開発校(北九州市若松
区大字^{カヌサキ}1728 1)

イベント

○訓練生作品展示

○ふれあい体験コーナー

○各種イベント(山下恭平コン
サート、祇園太鼓、猿舞座)

問合せ先 福岡障害者職業
能力開発校
☎(741)5431

日曜日に電話相談受付

福岡県消費生活センター

福岡県消費生活センターで
は、日曜日の電話相談受付を
行っています。

日常の消費生活相談を平日

に利用いただけない人や土・
日曜日の訪問販売やキャッチ
セールスなどによる緊急的な
消費者トラブルに対応するた
めに、ぜひご利用ください。

実施日時 毎週日曜日・午
前10時～午後4時
相談電話番号
☎092(632)0999

平日(月曜～金曜日)は、次
のとおり相談受付を行ってい
ます。

受付時間 午前9時～午後
4時30分

相談方法 電話または消費
生活センターにおける面談

問合せ先 福岡県生活文化課
☎092(643)3381

福岡県内各地で

「出前科学実験」を行います

福岡県では、子供たちに科学の楽しさを伝えるため、NPO法人「科学の公園」と協働し、県内各地に出向く「出前科学実験」を行います。

子供会、PTA、学校、企業などの依頼に応じ、ボランティアグループや大学教授、理科の先生などを中心とした会員が、科学実験教室をはじめ科学工作教室、自然観察会などを行うものです。

実験などに必要な経費は県が一部補助します。

また、「科学の公園」では、活動に参加する会員を募集しています。

問合せ先 福岡県商工部
工政策課企画係
☎092(643)3415

雇用(創業)支援制度の説明会

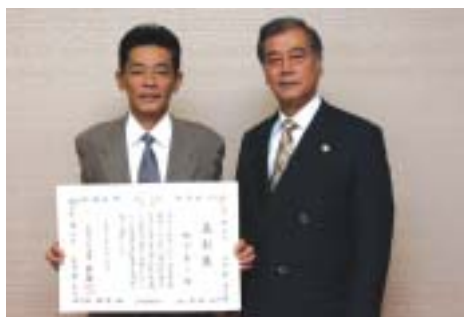
日時 11月16日(木)・午後1時30分～3時
場所 ウエルとばた・北九州市高齢者就業支援センター8階・セミナー室
(JRR戸畑駅南口)

説明内容

○創業や異業種進出に伴って、新たに経営基盤の強化に役立つ労働者を雇い入れる事業主に対して、助成金の支給など、雇用面における各種支援を行います

○創業・経営改革、従業員の能力開発・キャリア形成に関するセミナーの実施のほか、財産形成制度の実施をおとして支援します
申込・問合せ先 独立行政法人雇用・能力開発機構福岡

**公平委員会の委員として永年勤続
城戸真一さんに総務大臣表彰**



10月24日(火)～25日(水)に九段会館(東京都)で開催された「公平委員会制度55周年記念総務大臣表彰式および天皇陛下の拝謁」に城戸真一さん(土手ノ内二丁目)が出席し、公平委員会の委員として、10年以上勤労したことが評価され表彰状が贈られました。

城戸さんは、10月27日に市役所を訪れ、松上市長に表彰の報告を行いました。

センター業務第一課(福岡市博多区冷泉町5 32・オーシャン博多ビル6階)
☎092(262)2113

**初心者のための硬筆書道
年賀状書き方教室**

年賀状は、年始のごあいさつです。

心のこもったひと言を添えて書きたいものです。

今年こそ手書きの年賀状を目指して、あなたも一緒に勉強しませんか。

日時 11月21日(火)、28日(火)・全2回・午後1時30分～3時30分
場所 生涯学習センター
定員 20人

受講料 無料(ただし、教材費として300円が必要)
申込 電話申込可
申込・問合せ先 安藤宅

☎(244)8522

**自衛隊生徒・
2等陸海空士を募集**

自衛隊生徒

(来年4月上旬入校)

応募資格 中学校卒業(見込を含む)17歳未満の男子

応募締切 1月9日(火)
処遇など 生徒修業年限4年。卒業時に高等学校卒業資格を取得し、3等陸・海・空曹に任命されます

☎(244)8522

2等陸海空士

(随時募集中)

応募資格 18歳以上27歳未満の男子

採用説明会を開催

日時・場所
○11月25日(土)・正午～午後4時(随時)・遠賀中央公民館(遠賀町大字今古賀513)

○12月1日(金)・午後6時～8時(随時)・なかもろホール

問合せ先 福岡地方協力本部
芦屋地域事務所
☎(223)0981内線348

働く人のなんでも労働相談

福岡県では、解雇、賃金未払い、セクハラといった問題や悩みに応えるため、労働相談を実施しています。

日時 毎週月曜～金曜

日・午前8時30分～午後5時15分(相談者との協議により時間外も応じます)

場所 北九州労働福祉事務所(小倉北区城内7-8・小倉総合庁舎3階)

相談者の事情によっては、自宅、事業所、相談者が指定する場所に出向くこともあります。

相談員 職員、民間相談員(社会保険労務士)

相談内容により、弁護士と協議する場合もあります。

問合せ先 福岡県北九州労働福祉事務所情報相談課
☎(592)3516
☎(592)8505

学/生/募/集

自治医科大学

平成19年度の自治医科大学の入学者を募集します。

募集人数 100人

出願資格 高等学校卒業(平成19年3月卒業見込みを含む)および高等学校卒業と同等以上の学力があると認められる人
出願締切 1月23日(火)・1月22日消印有効

問合せ先 福岡県保健福祉部保健福祉課
☎092(643)3238

**県立戸畑高等技術専門校
オープンキャンパス開催**

日時 11月26日(日)・午前9時～午後3時35分
場所 福岡県立戸畑高等技術専門校

対象者 どなたでも参加可
事前予約が必要です。

○ホームページ
<http://www.5.ocn.ne.jp/tobata/>

問合せ先 福岡県立戸畑高等技術専門校
☎(882)4306

医学はとまですんだか
第1回町市民公開講座

日時 11月25日(土)・午後1時～5時

場所 岡垣町中央公民館
(岡垣町吉木1072-1)
☎(282)0162

基調講演

- 病院探訪「胸が痛くなったら」
- 患者中心の医療・福祉連携のあり方
- 「いま話題のアンチエイジング」

シンポジウム

- 「患者と考える地域医療」
- ～県立病院民営化を機に～
- 実行委員長：鳥巢要道さん
(遠賀中間医師会病院長)

問合先 遠賀中間医師会病院(遠賀郡岡垣町大字野145)

☎(282)0181

学/生/募/集

直方コンピュータ・カレッジ

情報化の進展に即した魅力あるカリキュラムで高度な専門的知識・技能を持った人材を育成しています。

情報処理技術者、システム・エンジニア、プログラマー、オフィス事務処理などのエキスパートを目指す生徒を募集します。

学科・定員

ITシステム科……100人
応募資格 高校卒業以上(平成19年3月卒業見込み含む)
願書受付期間・試験日

特待生選考

○1月15日(月)～2月28日(水)・3月4日(日)

推薦・一般

○1月5日(金)～24日(水)・1月28日(日)

○1月29日(月)～2月14日(水)・2月18日(日)

○2月19日(月)～28日(水)・3月4日(日)

○3月5日(月)～19日(月)・3月23日(金)

○3月20日(火)～30日(金)・4月1日(日)

学校見学は、随時可能です。

問合先 直方コンピュータ・カレッジ(〒822-0031直方市大字植木849-1)

☎0949(23)0200

洋裁とパッチワーク 作品展を開催します

生徒の作品を約50点展示します。

みなさん
お越しく
ださい。



日時 11月26日(日)、27日(月)・午前10時～午後4時

場所 なかまハーモニ

ホール・展示ロビー
問合先 丸小野宅
☎(244)6888

芦屋町山鹿保育所の 指定管理者募集

対象は、福岡県内です。認可保育所を運営している法人そのほかの団体です。

募集要項は、芦屋町ホームページに掲載しているほか、芦屋町企画課でも配布しています。

問合先 芦屋町企画課
画係☎(223)0881・内線308

「盆栽展」を開催します

みなさんのご来場をお待ちしています。

日時 11月24日(金)、25日(土)

○24日：午前10時～午後5時
○25日：午前9時～午後4時

場所 なかまハーモニ
ホール・展示室

問合先 中間盆栽同好会
事務局・徳丸宅
☎(244)5048

茶会を開催します

薄茶1席のみで、腰かけ席でのお点前です。

お子さんもおいっしょにお

越しく下さい。

日時 11月26日(日)・午前10時～午後2時

場所 なかまハーモニ
ホール・3階

茶券(大人500円、中学生以下300円)は、当日受付でお求めください。

問合先 中間市茶道文化協会代表戸田宅
☎(245)0974

ありがとうございました

香典返し

敬称略

- 中村 加代(磨ヶ浦二丁目)
- 石田 光子(中鶴二丁目)
- 神原 洋一(土手内二丁目)
- 宮野 貞一(浄花町)
- 田村 幸雄(鍋山町)
- 貞谷 康一(東中間二丁目)
- 松崎 幹雄(岩瀬西町)
- 水口 雅文(八幡西区引野)
- 元嶋 加代子(中間三丁目)
- 山崎 雅広(磨ヶ浦四丁目)
- 飛瀬 まり子(長津二丁目)
- 篤志寄付
- 九州アトトラック愛好会
- 「エンドラスト」第4回チャリティー撮影会寄付金
- 太賀鉄友会
- 香典返し寄付金、篤志寄付金は、中間市社会福祉協議会(通合一丁目36 10・ハピネスなかま2階)で受け付けます。

☎(244)1230

「レーベン21」はお元気なときから入れる 介護付・有料老人ホームです。

「60歳以上の方、活動的な人生を楽しみたい方、子どもの世話になりたくない方、お一人暮らしが不安と思われる方」ぜひ一度ご見学を。

入居一時金：1人 2,370万円～3,080万円
2人入居の場合 一律1,040万円加算
分割払いのご相談に応じます

月々の費用：1人 約13万円、2人 約23万円

ただ今、施設見学と昼食(無料)セットの体験キャンペーン実施中
ご希望の方は4日前までに電話でお申し込みください

レーベン21 お問い合わせ・お申し込みは 中間市通谷一丁目36番2号 築豊電鉄「通谷」電停より約500m
☎(093)244 1109

敬う心、愛する心、やすらぎの霊園

宗教法人 福泉寺
中間霊園
ご先祖様とのふれあいの場

北九州唯一
全国が
平坦地形の
霊園です

お知らせ!
◎60回分割特別手数料を設定しました。
詳しくは、係員へお尋ねください。

申込・問合先 西日本石陵株式会社 ☎0120-659-117

有料広告欄



↑底井野で見つけた色鮮やかな紅葉

このページでは、市民のみなさんからの俳句、川柳、短歌や季節を感じさせる写真の投稿お待ちしております。
 投稿は1作品ごとで、住所、氏名(ペンネーム希望は別途明記)、電話番号、写真の場合はコメントを記入のうえ、『〒8009 8501 中間市秘書課広報広聴係』へお送りください。

俳句

永山 篁 選

倒伏の田より翔ちたる稻雀いりなす

上底井野

島津 貞子

フラダンス敬老会に花を添え

通谷五丁目

後藤 欣子

蝮谷まじてふ裏山きりに茸摘む

通谷一丁目

西田 花子

真青まきなる空まに浮かべる雲あまの秋

上底井野

小林 香子

台風たいふうの近づく居間いまに熨ぬいひとり

長津二丁目

松井 倭枝



短歌

中間短歌会 前山禮次 選

フチフチと肌にまつわる炭酸泉飲めばラムネの気が抜けた味

岩瀬四丁目 吉岡 比呂己

直筆の癖字の文字のほのぼのとパソコン文字に馴れきし昨今

弥生三丁目 吉田 千歳

紫蘇しその穂の白き小花も実を結び秋の香りを濃く染めいるも

中間三丁目 松尾 マキ子

群衆に手をふることに身につきて内親王の幼手愛し

朝霧二丁目 上山 昭子

独り居の心に染みる旋律よトロイメライの曲は流れる

太賀三丁目 日野 康子

川柳

古谷龍太郎 選

気軽さをセットできない嫁姑

中鶴一丁目

田中 淨

喜んで貰える汗は惜しまない

朝霧二丁目

小崎 国雄

大家族葡萄は粒で膳に載る

小田ヶ浦二丁目

川畑 菖苑

換気扇隣のおかずぴんとくる

通谷五丁目

浜下 スミエ

妻の手の温み味わう握り飯

太賀四丁目

和田 澄雄

無料相談

～気軽にご利用ください～

心配ごと相談

○日時...12月2日(土)・7日(木)・15日(金)・午後3時～5時
(前日まで予約受付・受付時間は月曜日～金曜日の午前9時～午後5時・定員10人)

○場所...ハピネスなかま
2日は緒方弁護士、7日は高橋弁護士、15日は桑原弁護士の相談。

問合先 ☎(244)1230

県巡回交通事故相談

○日時...12月13日(水)・午前10時～午後4時(受付は3時まで)

○場所...ハピネスなかま

行政相談

○日時...12月2日(土)・15日(金)・午後3時～5時

○場所...ハピネスなかま

教育相談

○日時...11月22日(水)・午前9時～午後4時

○場所...市役所3階・教科書展示室「いじめ」、「不登校」など

補聴器相談

○日時...毎月第1～4火曜日・午後1時～2時...市役所1階介護保険課、午後2時30分～4時...ハピネスなかま
祝日の場合はお問い合わせを。

消費者相談

○相談受付 月曜日～金曜日・午前9時～午後4時

○場所...市役所2階経済振興課・相談室

家庭相談

○相談受付 月曜日～金曜日・午前9時～午後5時

○場所...市役所3階・相談室
子どもの養育(しつけ、不登校、いじめ、養育者の問題など)やDV、女性に関するあらゆる相談を受けます。

悩み・いじめ・教育相談

○相談受付 月曜日～金曜日・午前9時～午後5時

○場所...少年相談センター(働く婦人の家2階)

今年で開館10周年!
これからもよろしくお願ひします

なかまハーモニーホール
NAKAMA HARMONY HALL

なかまハーモニーホールは10周年を迎えました。今後もみなさんに愛されるホールを目指して頑張ります!



ホールヒストリー・108展

過去10年間に開催した公演写真や出演者のサイン色紙などを展示します。なかまハーモニーホールの歩みをぜひご覧ください。

とき 11月9日(木)～19日(日)
午前10時～午後5時(水曜休館)

ところ 展示室展示ロビー **入場無料**

春風亭小朝独演会

チケット残りわずかになりました。この機会をお見逃しなく!

とき 12月17日(日)・午後2時開演

ところ 大ホール

【全席指定】一般前売3,000円(当日3,500円)



和田悌ピアノリサイタル

ピアニスト和田悌によるクリスマスコンサートを開催します。クリスマスソングを中心に、親子で楽しめるプログラムです。ご家族お揃いで、ご来場ください。

とき 12月22日(金)・午後6時30分開演

ところ 大ホール **入場無料(要整理券)**

【整理券配布場所】なかまハーモニーホール、中間市役所1階受付、中央公民館、働く婦人の家、図書館、生涯学習センター、ハピネスなかま、東部出張所

チケットの取り扱いは...

なかまハーモニーホール ☎093(245)8000 9時～21時(水曜休館)

中間市役所本館1F受付 ☎093(244)1111 9時～16時(土日祝休み)

チケットぴあ ☎0570(02)9999 ローソンチケット ☎0570(084)008

中間市役所、チケットぴあ、ローソンチケットでは販売していない券種がございます。詳しくは、なかまハーモニーホールにお問い合わせください。

入場無料



ミュージック・スクエア

出演者募集中
日ごろの練習の成果を発表する絶好の機会です。

ジャンルにこだわらず、たくさんのお名曲を気軽に気楽に一人でも多くの人の心へ!をモットーに2005年夏から音楽活動をしています。

とき 11月30日(木)
午後6時30分～

ところ なかまハーモニーホール・1階ロビー

出演 きのこっこ(ピアノ&歌)
曲目 「涙そうそう」、「テネシーワルツ」ほか



9月ご出演のみなさん

お問い合わせは... なかまハーモニーホール ☎(245)8000

明日から11月ですが、今年
は暖かな日が続いているた
め、家の裏庭では、季節を
間違えたスモモがきれいな
花を咲かせました。しかし、
実をつけずに散ることとし
よう。暦どおりなのは、日
の暮れが早くなったのと、
我が家のおじいさんの冬支
度。コタツの準備は、とつく
に終わっています。... (彦)
今回の特集はどうでした
か?掲載に至るまで約1年。
一人でも多くの人に読んで
もらえることを願ひながら
作りました。また、これを
機に発達障害について少し
でも考える「きつかけ」に
なれば本望です。ご協力い
ただいたみなさんには本当
に感謝いたします。ありが
とうございました。... (新)

編集室から