

広報 ちょうどいい生活宣言都市

2018年

# ななかま

4月号

No. 1029





# 夢まるしえのスタート地点

## 夢まるしえ OPEN

新規起業者を支援するための施設として、なかまハーモニーホール前に「夢まるしえ」が完成。4月28日田にオープンする「夢まるしえ」の全貌を紹介します。

### 中間市の財産に

夢まるしえに出店する皆さんが、中間市内で、独立開業できるように全力で応援していきます。

そのためには、この夢まるしえを人々にぎわう場所に、たくさんの人に知ってもらうことが重要です。誰でも参加できるイベントなどを行っていきますので、ぜひ気軽に足を運んでください。

夢まるしえに出店した店が、いずれ中間市が誇る財産となるように皆さんで応援してください。



塚原 英輝 さん  
(夢まるしえ指定管理者 なかまゼネラル)

**夢のスタート地点**  
中間市では、市内で独立開業を目指す新規起業者の育成支援と中心市街地の賑わい創出を目的として、なかまチャレンジショップ事業をスタートさせました。新規出店を希望する意欲のある起業者を対象に、低額で店舗を貸し出し、出店者への経営指導などを行います。また、出店者が実践の中で店舗経営のノウハウを習得し、独立開業することを目指します。

**夢と想い**  
応募件数140点の中から決定した「夢まるしえ」という名前には『起業者の夢を叶える場所として、また、たくさんの人に親しまれる空間となるように』という願いが込められています。起業者の夢や想いが皆さんに届き、皆さんから愛される店となり、2年後の独立開業を華々しく迎えられるように、温かくも厳しい目で見守ってあげてください。

## なかまでつなごう 市民リレー



人から人へとバトンをつなぎながら、キラリと輝く中間市民を紹介します。



栗山 フジ子さん(通谷一丁目・100歳)

### 市民リレー史上最年長が登場

97歳になったとき、ふと思い立ち、娘が稽古しているという三味線を一緒に習ってみたいと入門しました。これまでも、俳句や墨絵などさまざまなことにチャレンジし、展示会などに出演したりと活動を続けてきました。

三味線も、週1回の稽古は休んだことがありません。月に1度のペースで行う介護施設への慰問や市民センターでの催しなどにも欠かさず参加しています。

100歳を過ぎて元気に活動できることを、周りの人から驚かれますが、毎日楽しく生きてきた結果だと思っています。少し、皆さんにアドバイスできるとすれば「元気の秘訣は好奇心を忘れないこと」です。毎日同じような生活だとしても、季節ごとの景色の移り変わりなど、色々なことに興味を持てば、目も口も手も元気を維持できると思います。

これからも無理はせず、今できることを楽しんでいきたいですね。



## 目次 -CONTENTS-

広報なかま 2018年4月号

- 2 なかまでつなごう市民リレー
- 3 夢のスタート地点 夢まるしえ OPEN
- 6 市役所の組織機構が変わりました
- 8 下水道の整備状況
- 9 介護の保険料の改定
- 10 市からのお知らせ
- 12 まちのわだい
- 14 ちいさなころではぐくむ人権  
世界遺産でなかまになろう
- 15 やっちゃん環境、くらしのミカタ
- 16 図書館だより、Nakama's キッチン
- 17 なかマルシェ、文芸歳時記
- 18 健康ファミリー、国保だより
- 19 医療講座、年金ニュース
- 20 くらしの情報
- 22 みんなのひろば
- 23 行事予定表・公共施設問合先
- 24 NAKAMA's Letter  
わが家のすこやかちゃん

## 表紙のはなし -COVER STORY-



市役所前河川敷で開催した「1♡なかま遠賀川フェス」(3月18日)で、川ひらたが約80年ぶりに復活。川ひらたは、明治期に石炭輸送に用いられたもので、郷土愛の醸成を目的に試乗体験を行いました。さらに、中間市のPR大使を務める女優・大野いとさんの登場に会場は、大いに盛り上がりました。

みーとばいはうす  
THE すなば  
代表 田仲慶彦さん  
☎ 080(1757)1054



## オーストラリアの感動を

学生時代に訪れたオーストラリアで感動した「安くておいしいミートパイ」と「輝く白い砂浜」を皆さんにも体験してほしい。その一心で、店のコンセプトはすぐに決定しました。

バターの香りが広がるふわふわサクサクのパイ生地の調理に5時間。そして、店内に敷き詰める白い砂をオーストラリアのゴールドコーストから輸入するなど、とにかくこだわっています。また、店内にはゆっくりとくつろげるハンモックチェアや流木を加工して自作したテーブルなど、おしゃれな空間作りをしています。

20年以上勤めてきたリゾートホテルや旅館での経験とオーストラリアで受けた感動を皆さんにお届けするので、ぜひ遊びに来てください。

「南国風の底抜けなハッピー」を感じていただきたいと考えています。



ミートパイは、1個200円とリーズナブル。丁寧に練り上げたサクサクのパイ生地とボリュームたっぷりのタネが絶品です。



5 E



6 S



2 み



4 S



3 み



1 S

1 イースターをテーマにしたリース(写真=右)。母の日のプレゼントにぴったりの華やかなタルト型アレンジメント(左)。  
2 ミートパイやチキンクリームパイと一緒に飲むビールは格別。  
3 ピタパン(自家製ハム&ドレッシング)は、ヘルシーで女性におすすめ。  
4 ミニバラ、あじさいなどを使ったハーバリウム。  
5 全13色から選べるカラーエクステ。1番人気は茶色ですが、目尻などのワンポイントにピンクや黄色を入れるのもおしゃれ。  
6 山下さんが、前職でフードコーディネーターとして働いていたところに手がけた料理。食用花で食卓に彩りをプラス。

E = Eylush Eluce、S=Sion、み=みーとばいはうす THE すなば

# ここが 夢 への第一歩

この場所で、夢へのスタート を切る3人にインタビュー。  
なぜ起業しようと思ったのか。商品 へのこだわりなどを聞いてみました。

●問合先 産業振興課  
☎(246)6235

Eylush Eluce  
代表 松本英里香さん  
☎ 070(4428)1056



## 子どものころからの夢

幼いころから「お店を持ちたい」と漠然と抱えてきた夢が、ここからスタートします。美容関係の職歴を活かして、まつ毛エクステの店をオープンします。社会に出ても「いつかはお店を…」と思い続けていたところ、偶然にもこのチャレンジショップの話を聞き、挑戦しようと決意しました。

まつ毛エクステは、時間・本数無制限のつけ放題で、完全オーダーメイドにより、皆さんの好みのデザインに仕上げます。また、北九州地域ではまだ取り扱いの少ない最上級品の「カシミア」も取りそろえています。カシミアは、より自まつ毛に近い毛質で、持続力があり、付け心地が良いのが特徴です。

皆さんの癒しの場所として、「ここに来るのが楽しみ」と思ってもらえるような、リラックスできる非日常の空間を作ります。人を美しく輝かせることを胸にこれから頑張っていきます。



毛質・長さ・カーブ・太さ・デザインなど全て選べるオーダーメイドエクステです。皆さんのこだわりや希望を全て叶えます。

## 大募集

### 飲食業の夢を応援

夢まるしえでは、飲食業1店舗分に空きがあります(3月28日現在)。「飲食業を営んでみたい」という夢を持つ人を募集しています。詳しくは、産業振興課にお問い合わせください。



生花のアレンジメント。『春の花咲く庭に、小鳥がやってきた様子を表現』。山下さんは「皆さんの希望をじっくり伺いたいので、ぜひお越しください」と話します。

く、ハーバリウムや子ども向けのアレンジメントのワークショップなども行い、気軽に集まれる場所を目指します。また、事前予約限定で、生花での花束やアレンジメントなどのご要望にも応えますので、ぜひ相談してください。花で彩りあふれる空間を作ってみませんか。

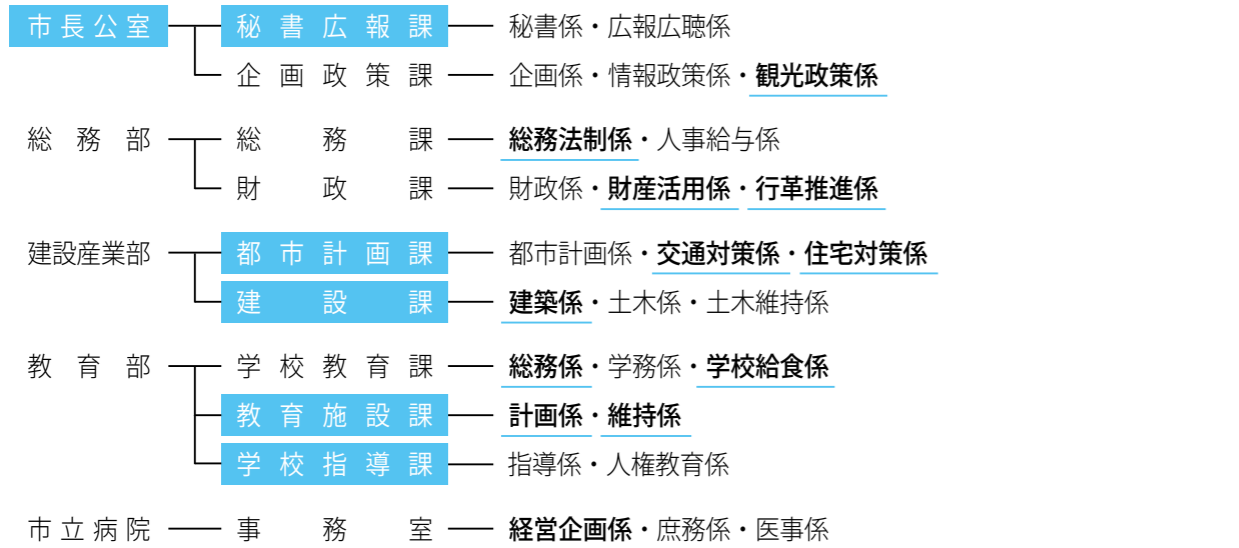
店名の『Sion』は、花の名前が由来となっていて、その花言葉は「君を忘れない」「遠方にある人を想う」というものです。「いつでもお客様のことを考えて花を作り続ける」という想いを込めてこの店名にしました。花や雑貨の販売だけではなく、

## 花で空間を彩る

Sion  
代表 山下晴美さん  
☎ 090(9474)4004



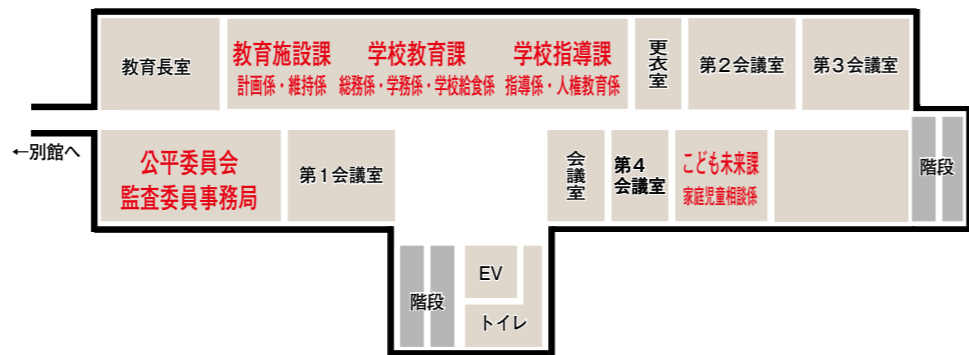
■新しい組織機構図(抜粋)



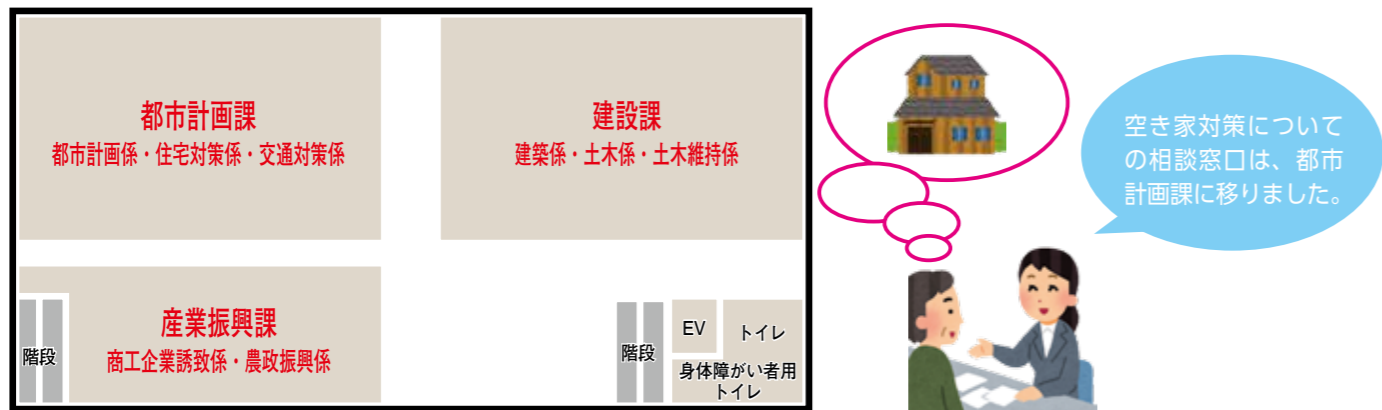
■本館2階



■本館3階



■別館2階



4月1日から

# 市役所の組織機構が変わりました

行政運営の効率化を目指す行政改革の取り組みの1つとして、組織の見直しを行いました。

今回の見直しは、市民の皆さんの多様なニーズに速やかに対応する機動力を持つ組織づくりを目指したものです。これにより、市の政策の効率的な実現を図ります。

●問合先 企画政策課  
☎(246)6234

■主な部の変更

	変更後	主な変更内容
新設	市長公室	これまで以上に様々な政策をスピード感を持って実行するため、市長公室を新設します。

■主な課の変更

	変更後	主な変更内容
新設	秘書広報課	公約の実現に向けたトップセールスを補佐し、内外への情報発信力を高めるため、秘書広報課を新設します。
統合	都市計画課	都市整備課に住宅都市交通対策課を統合し、都市計画課とします。
改称	建設課	土木管理課に都市整備課の一部を統合し、建設課とします。
新設	教育施設課	教育施設の効率的な管理運営を進めるため、教育施設課を新設します。
新設	学校指導課	教育環境の充実を図るため、学校指導課を新設します。

■主な係の変更

	変更後	主な変更内容
移管	観光政策係	世界遺産推進室と企画政策課の統合に伴い、観光政策係を企画政策課に移管します。
改称	総務法制係	選挙管理委員会事務局を総務課内に移管したことに伴い、総務課文書法制係を改称します。
改称	財産活用係	土木管理課用地係を財政課に統合したことに伴い、財政課管財係を改称します。
新設	行革推進係	企画政策課企画係が所管する事務の一部を移管したことに伴い、財政課に係を新設します。
新設	学校給食係	市長公約である給食無償化を検討するため、学校教育課に給食係を新設します。
新設	計画係	将来を見据えた教育施設のあり方を中長期的に検討するため、教育施設課に計画係を新設します。
新設	経営企画係	将来を見据えた市立病院のあり方を中長期的に検討するため、市立病院に経営企画係を新設します。



中間市 PR 大使  
大野いとさん

# 介護保険料の改定

●問合先 介護保険課 ☎(246)6243

## 介護保険料仮徴収額通知書の発送

4月以降の介護保険料額を記載した仮徴収額通知書を発送します。

- 対象者 次のいずれかに当てはまる人
  - 平成30年4月または6月から新たに介護保険料の年金天引きが始まる人
  - 納付書や口座からの引き落としで介護保険料を納めている人

※昨年度から継続して年金天引きされている人は、2月に年金天引きされた金額と同額が4月と6月の年金から天引きされます。そのため、仮徴収額通知書は送付していません。6月に65歳以上の人全員に、1年間の介護保険料額を記載した決定通知書を発送します。

## 介護保険料額の改定

平成30年度から平成32年度までの介護保険料額が改定されました。詳しくは下表をご覧ください。

### ■介護保険料段階表(中間市基準額：年額71,244円)

段階	判定基準	保険料率	年額保険料	月額保険料
第1	○世帯全員が市民税非課税で、高齢福祉年金受給者または生活保護受給者 ○世帯全員が市民税非課税の世帯で、合計所得金額と課税年金収入額の合計が80万円以下の人	基準額×0.50	35,622円	約2,968円
第2	世帯全員が市民税非課税で、合計所得金額と課税年金収入額の合計が80万円を超え、120万円以下の人	基準額×0.70	49,870円	約4,155円
第3	世帯全員が市民税非課税で、合計所得金額と課税年金収入額の合計が120万円を超える人	基準額×0.75	53,433円	約4,452円
第4	世帯のだれかに市民税が課税されているが、本人は市民税非課税で、合計所得金額と課税年金収入額の合計が80万円以下の人	基準額×0.90	64,119円	約5,343円
第5	世帯のだれかに市民税が課税されているが、本人は市民税非課税で、合計所得金額と課税年金収入額の合計が80万円を超える人	基準額×1.00	71,244円	約5,937円
第6	本人が市民税課税で、合計所得金額が120万円未満の人	基準額×1.20	85,492円	約7,124円
第7	本人が市民税課税で、合計所得金額が120万円以上200万円未満の人	基準額×1.30	92,617円	約7,718円
第8	本人が市民税課税で、合計所得金額が200万円以上300万円未満の人	基準額×1.50	106,866円	約8,905円
第9	本人が市民税課税で、合計所得金額が300万円以上400万円未満の人	基準額×1.70	121,114円	約10,092円
第10	本人が市民税課税で、合計所得金額が400万円以上600万円未満の人	基準額×1.80	128,239円	約10,686円
第11	本人が市民税課税で、合計所得金額が600万円以上800万円未満の人	基準額×1.90	135,363円	約11,280円
第12	本人が市民税課税で、合計所得金額が800万円以上1,000万円未満の人	基準額×2.00	142,488円	約11,874円
第13	本人が市民税課税で、合計所得金額が1,000万円以上の人	基準額×2.10	149,612円	約12,467円

※年間の介護保険料額は、各段階ごとの計算式で計算し、10円未満を端数処理した金額になります。



## 減免の対象になることがあります

災害や生活困窮などの理由により介護保険料の支払いが困難な場合には、介護保険料の減免を受けられる場合があります。

詳しい要件や必要な書類などについてはお問い合わせください。なお、前年度に減免を受けていた場合でも、今年度の介護保険料の減免を希望する場合は、再度申請が必要ですので注意してください。

### ●減免対象者 次のいずれかに当てはまる人

- 震災などの災害により住宅などの財産について著しい損害を受けた人
- 生活保護法に規定する要保護者と同等の状態にあり、現に生活保護を受けていないため生活が困難であると認められる人
- 監獄、労務場などに1月を超えて拘禁されている人

### ●減免期間 申請月～年度末

※拘禁は該当月から該当しなくなった前月分までです。

# 公共下水道の整備状況

●問合先 下水道課 ☎(246)6256



中間市では、平成7年度から、住みよい環境のまちをめざして、公共下水道整備に取り組んでいます。完全な普及にはまだまだ多くの時間が必要ですが、これからも皆様のご理解とご協力をお願いします。

## 公共下水道の整備状況

平成7年度から公共下水道事業を開始し、平成28年度末の普及率は約75%となり、地域下水道を合わせると、約85%となる見込みです。

平成29年度では、約4、500メートルの管渠を布設していて、この結果、市全体で約36、600人の皆さんが水洗可能となりました。

市全域は平成37年度末に完了予定となっています。

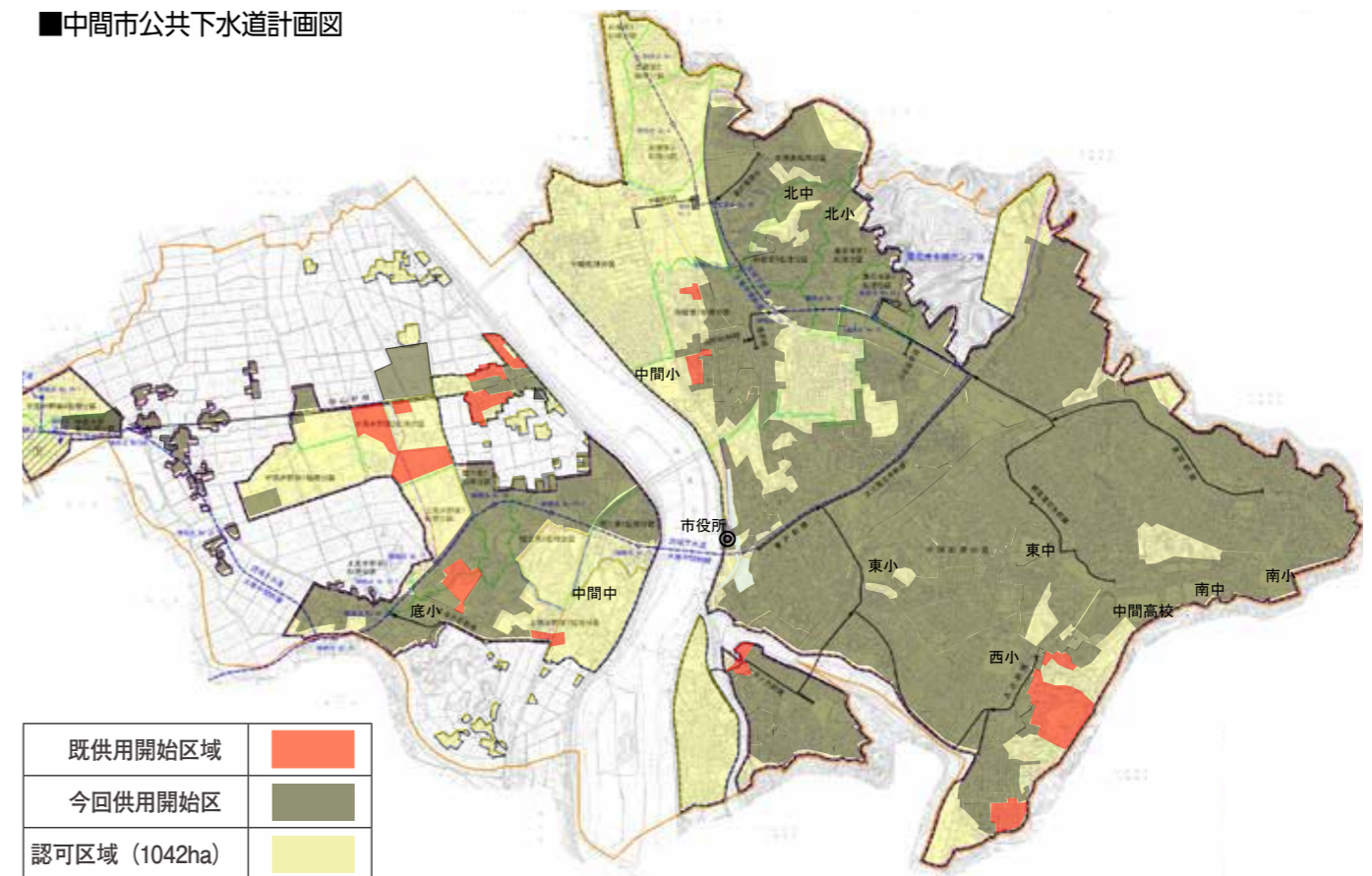
## 受益者負担金

受益者負担金は土地1㎡当たり500円です。水洗化をする・しないにかかわらず、莫大な費用を要する下水道建設費の一部負担として、下水道整備が完了した全ての土地の権利者には「下水道受益者負担金」を負担していただくこととなります。



悪徳業者には注意  
「中間市から点検に来ました。清掃が必要ですよ」と、言葉巧みに宅内の管路を点検し、高額な清掃費を請求する悪徳業者が横行しています。  
市ではそのような点検を行っているため、不審な点がありましたら、すぐに下水道課にお問い合わせください。  
もし、訪問して点検を行う場合は、事前に広報紙やホームページなどでお知らせします。  
※排水設備工事は指定工事店をお願いします。

## ■中間市公共下水道計画図



既供用開始区域	赤色
今回供用開始区	緑色
認可区域 (1042ha)	黄色



中間市役所代表 ☎(244)1111  
http://www.city.nakama.lg.jp

中間市ホームページのQRコードをご利用ください。



中間市公式 Facebook  
https://www.facebook.com/city.nakama.lg.jp/

### 行政相談

行政への苦情・要望などの相談に応じます。予約は不要ですので、直接会場にお越しください。

- 日時 5月12日(土)、18日(金)・15時～17時
- 場所 ハピネスなかま(通谷一丁目36番10号)
- 問合せ 企画政策課 ☎(246)6271

### 心配ごと相談

法律に関する悩みを弁護士に相談できます。前日までに窓口で予約してください。受付時間は月曜～金曜日の午前8時30分～午後5時15分、定員は6人です。

- 日時 5月12日(土)、18日(金)、24日(木)・15時～17時
- 場所 ハピネスなかま(通谷一丁目36番10号)
- 問合せ 中間市社会福祉協議会 ☎(244)1230

### 家庭児童相談

子どもの養育など児童に関する相談をお受けします。

- 受付 月曜日～金曜日・9時～17時
- 問合せ 子ども未来課家庭児童相談係(市役所本館3階) ☎(246)3515

### 市民生活相談センター

生活が困難な人が自立した生活を行えるよう相談に応じます。

- 受付 月曜日～金曜日・9時～16時
- 場所・問合せ 市民生活相談センター(中間二丁目10番1号) ☎(246)1030

### 消費者相談

悪質商法やインターネットのトラブルなどの相談に応じます。

- 受付 月曜日～金曜日・9時～16時
- 場所 産業振興課(市役所別館2階)
- 問合せ 消費生活センター ☎(246)5110

### 県巡回交通事故相談

交通事故のトラブルなどについて、専門の相談員が応じます。

- 日時 5月9日(木)・10時～16時(受付は15時まで)
- 場所 ハピネスなかま(通谷一丁目36番10号)
- 問合せ 安全安心まちづくり課 ☎(246)2017

### 補聴器相談

●期日 毎月第1火曜日・第3月曜日

- 時間・場所
  - 13時～14時・福祉支援課(市役所1階)
  - 14時30分～15時30分・ハピネスなかま(第3月曜日は除く)
- 問合せ 福祉支援課 ☎(246)6282

### 女性のための悩みごと相談

さまざまな女性問題に対し、1人1人に合わせた相談に応じます。

- 受付 月曜日～金曜日・8時30分～17時15分
- 場所・問合せ 人権センター ☎(245)7801

### ベビーマッサージ

●問合せ 子育て支援センター ☎(245)5557

- 日時 4月25日(土)・10時30分～11時30分
- 対象 3～8か月の赤ちゃんとその保護者
- 定員 10組程度
- 持ち物 バスタオル、着替え、飲み物
- 参加料 無料
- 申込締切 4月24日(木)
- 申込方法 電話
- ※未経験者を優先します。
- 場所・申込先 子育て支援センター

### 世界赤十字デー清掃活動

●問合せ 福祉支援課 ☎(246)6270

- 集合場所 JR中間駅東口
- 清掃場所 もやい通り・本町
- 交差点↓県道中間・引野線↓蓮花寺交差点↓JR中間駅
- 日時 5月8日(木)・9時30分～



昨年の同清掃活動で、もやい通りをきれいにする皆さん。

### 公共工事情報の閲覧

●問合せ 契約課 ☎(246)6255

- 期間 発注見通し情報：平成30年度末まで
- 入札情報：入札終了日から1年間
- 契約情報：契約締結日から1年間
- ※発注見通しと入札結果は、ホームページでも閲覧できます。
- 閲覧場所 契約課

### 危険物取扱者試験

●問合せ 消防署 ☎(245)0901

- 日時 6月24日(土)・10時～
- 場所 九州国際大学(八幡東区平野一丁目6-1)
- 試験の種類・受講料
  - 甲種：5,000円
  - 乙種全類：3,400円
  - 丙種：2,700円
- 申込方法・申込期間
  - 郵送：消防署に備え付けの願書を送付・4月13日
  - インターネット：ホームページから電子申請・4月23日(木)まで
- 申込先 (二財)消防試験研究センター
  - (〒812-0034 福岡市博多区下呉服町1-15)
  - ホームページ：<http://www.shoubo-shiken.or.jp>

### 健康づくりサポート教室「栄養編」

●問合せ 保健センター ☎(246)1611

- 日時 5月8日(木)・9時30分～正午(受付は9時)
- 内容 栄養士の講話と調理実習
- 参加料 400円
- 持ち物 筆記用具、エプロン、三角巾、手拭きタオル
- 申込締切 5月1日(木)
- ※5月2日以降の受講取り消しや当日欠席の場合は、参加料400円をいただきます。
- 場所・申込先 保健センター

### なかま健康マイレージ

●問合せ 保健センター ☎(246)1611

- 対象 市内に住民票があり、対象事業参加時に満15歳以上の成人
- 対象期間 4月1日～平成31年2月28日
- 応募方法 5ポイント貯まったマイレージカードを保健センターに提出し



「健康への意識が芽生えて、特産品ももらえるなんてお得ですね」と話す小野美佐子さん。

### 住宅リフォーム補助金制度

●問合せ 産業振興課 ☎(246)6235

- 対象者
  - 中間市の住民基本台帳に登録されている
  - 対象の住宅の所有者であり居住者である
  - この補助金の交付を受けたことがない
- 対象住宅
  - 個人の住宅または併用住宅
  - ※同居部分のみが対象です。
- 対象工事
  - 市内の施工業者が施行する工事で、工費が10万円以上のもの
  - 補助交付決定前に着工していないもの
  - 補助交付決定後、2か月以内に着工し、平成31年3月31日までに工事が完了するもの
- 補助率 対象となる工費の10% (上限10万円)
- 申込期間
  - 第1期：4月10日～8月31日
  - 第2期：10月1日～平成31年1月31日

### 3/9 中学校卒業式 ～充実した3年間に笑顔の別れ～

中間南中学校で、92人が旅立ちの日を迎えました。卒業式といえば「涙の式典」というイメージがありますが、南中の卒業式で印象的だったのは「笑顔」。卒業生代表答辞や卒業の歌合唱では、涙する卒業生の姿も見られましたが、最後の校歌斉唱では笑顔の花が咲き誇り、南中で過ごした3年間の日々を別れを告げました。楽しいこと、辛いことを分かち合った友との思い出を胸に新たな一歩を踏み出します。



### 3/22 観光基本計画 ～中間市を心のSA(サービスエリア)に～

観光振興促進を目指し、市の観光基本計画を策定しました。若い力や新しい発想を取り入れようと、九州産業大学(商学部観光産業学科)に策定を依頼。学生が何度も足を運び、導き出したのは『なかまSA計画』。福岡の主要都市の間に位置し、利便性もよいコンパクトシティである特徴を活かし、まずは市全体でおもてなしを行い、最終的には、わざわざ立ち寄りたくなる『なかまSA』を目指します。



### 2/28 鮭の放流会 ～鮭さん元気に帰って来てね～

なかま鮭の会主催による鮭の放流会は、子どもたちに水辺の環境保全の大切さを知ってもらおうと毎年開催されるものです。今年も市内の保育園、幼稚園、小学校の園児・児童が続々と市役所前河川敷に集まり、卵から大切に育てた鮭の稚魚を放流しました。中間保育園の田中乙羽ちゃん(写真=左から2人目)は「鮭を放流して楽しかった。また元気に戻ってきてほしい」と笑顔で話してくれました。



### 2/27 LOVE アースクリーン活動 ～力を合わせて地域をきれいに～

LOVE アースクリーン活動は、希望が丘高校生が、自分たちが生活するまちをきれいにしようと年に1回行う清掃活動です。市役所前の河川敷や筑前垣生駅周辺など、市内6か所に分かれて清掃活動を実施。今年、新たに清掃の場に加わった遠賀川水源地ポンプ室には、約30人の学生が集まり、観光ガイドさんと一緒にごみ拾いを行いました。きれいなまちに学生の笑顔が広がりました。

### 3/18 中間わんぱく子供将棋大会 ～一手に集中、鋭いまなざし～

この大会は、中間ライオンズクラブ主催、日本将棋連盟の共催のもと、なかまハーモニーホールで開催されました。藤井聡太六段の躍進などによる将棋ブームもあってか、約130人の子どもたちが、県内外から集まりました。遠方は鹿児島や長崎、また本州山口からも将棋好きの子どもたちが参加し、真剣な表情で対極に臨みました。大会に出場した子どもたちは、一生懸命に次なる一手を考えていました。



### 3/7 「夢授業」に30の業種が集結 ～子どもたちの未来を地域が応援～

警察官や弁護士、経営コンサルタント、農家など、さまざまな職業人が中間南中学校に集まり、「夢」をテーマに生徒たちと交流しました。1年生105人が、自分が興味を持った5つの職業人に疑問をぶつけ、将来を想像していました。益吉翼さんは、「大工さんから聞いた『仕事は楽しんだもの勝ち。向いているかいないかではなく、好きかそうでないかが大切』という言葉が心に響いた」と感想を語ってくれました。



### 3/5 台湾に義援金を進呈 ～困ったときには手を取り合おう～

2月6日深夜に台湾東部で地震が発生し、甚大な被害状況が報道されました。中間市では、市内の公共施設に義援金箱を設置し、支援を募ってきました。台湾は、本市にとって卓球などを通じて国際交流を行おうと模索している地であり、その皆さんの一助になればと行動を起こすこととなりました。福田健次市長から、義援金を台北駐福岡経済文化弁事所の戒義俊所長に手渡しました。



### 3/7 ほくほくクリーン作戦 ～みんなの道をみんなできれいに～

さくら保育園、中間北小学校、中間北中学校、希望が丘高校、ほくほく子育てサポート隊、曲川を守る会の皆さんが力を合わせて、曲川の清掃活動を行いました。丸山優太郎くん(4歳)は「自分で作ったちり取りできれいにできた」と大喜び。子どもから大人まで世代の違う地域の人が、協力して活動を行うことで、「地域のつながり」を再確認しながら、みんなの道をみんなできれいにすることができました。

## ちいさなころではぐくむ人権



子どもたちが感じた人権のカタチ。作文をとおして、もう一度人権について考えてみませんか。

「いじめに気づこう」

中間北中学校3年  
高野 水桜

相手の気持ち、自分の気持ち、考えてみてください。いじめられると、あなたは悲しいですよね。つらいですよ。いじめてると、あなたは楽しんでいませんか。いじめだと気づいていませんか。気づいているならば、今すぐ止めてください。いじめは、絶対にはいけません。

二〇一一年三月二日、東日本大震災が起きました。家をなくした人、家族を失った人などがたくさんいます。そんな中、転校して他県の学校に通うようになった人はたくさんいます。被災地からはなれ、やっと安心できる、やっと快適な所に住めると思っていた人は多いと思います。ある日、私はあるニュースを見て、怒りを覚えました。それは、東北から避難して転校した人がいじめられて自殺をしたというニュースです。いじめられた人は、他人から放射能をあびているから、近づ



相手の心を傷つけ、悲しませ、辛い思いをさせるいじめ。みんなが相手の気持ちを考えることで、いじめをこの世からなくしましょう。

かないで、と言われたりしていたそうです。また、教師はそれに同調して、一緒にいじめていたそうです。だから、いじめられていた人は、味方がいなくて、とてもつらかったと思います。

私も、似たような経験があります。私がまだ、幼かったとき、よく友達から仲間外れにされていました。一人で遊ぶのが嫌でした。だけど、誰も遊んでくれません。一人ぼっちです。だから、いつも泣いていました。時々、友達と一緒に遊べる時があります。誘われるときもあります。その時は、とても嬉しかったです。しかし、友達と遊ぶのは七人までと決めて、八人目が遊びにくると、入らせないように、友達が無理矢理ガードしたり、無視したりしていました。仲間外れにされたことがある私は、仲間外れにされた人の気持ちが分かるので、友達に、入らせてあげようと言いました。それでもダメなときは、自分が抜けて、仲間外れにされていた人と一緒に遊ぶか、私が抜けるかわりに、

入れさせてあげたりしました。いじめは、相手の心を傷つけ、悲しませたり、つらい思いをさせたります。最悪の場合、自殺に追い込んでしまうことも少なくありません。東日本大震災から避難した人がいじめられて、自殺したケースなど、様々ないじめで自殺したということをニュースで見ることがあります。いじめている人は、もちろん悪いですが、しかし、いじめを見て知らないふりをしている人も悪いです。避難して、いじめられた人が教師にまでいじめられていたというのは信じられません。そうすると、もう味方はいなくなります。誰かが味方をしないといじめはなくなりません。また、いじめている人がいじめを止めないと絶対になくなりません。振り返ってみてください。あなたは今まで、人に嫌なことをしたり、言ったりしていませんか。相手の気持ちを考えましたか。常に、相手の気持ちになって考えてください。この世の中からいじめをなくしていきましょう。

※この作文は、平成29年度中に書かれた作品で、学年の表記は当時のものです。



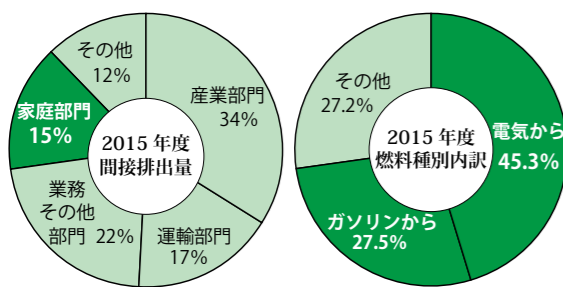
### 家庭で考えよう STOP! 温暖化

市民環境会議「なかまの環境を良くする会」の主催で「やっちゃんれエコライフ」が、今年も実施されます。

●期日 6月10日(日)

地球温暖化に大きな影響を及ぼしていると考えられている二酸化炭素。家庭からの排出量は全体の約15%を占め、2015年には年間およそ1億9,000万トンが排出されました。家庭の二酸化炭素排出量は、電気とガソリンで約75%を占めています。やっちゃんれエコライフは、日常の家庭生活を見つめ、エコを

### 「資料出典：JCCCA全国各地 球温暖化防止活動センター」



部門別二酸化炭素排出量の割合 総排出量=約12億2,700万トン  
家庭からの二酸化炭素排出量 総排出量=約4,940kg Co2/世帯

意識した地球にやさしい生活を家族で見直すきっかけになるようにと始まった活動です。年々参加の輪が広がり、昨年は市内で約8,000人が参加しました。参加は市内に居住していなくてもOKです。家族みんなで、地球温暖化防止や3R推進のための取り組みにチャレンジしませんか。皆さんの参加をお待ちしています。

**参加方法**  
市内小中学校・高校に通学している子どもがいる家庭では、通っている学校で「学校用シート」が配られます。公共施設などでは「一般用シート」を配布予定で、どちらも1枚で家族4人まで記入できます。

**シートにチェックを入れよう**  
学校用・一般用シートともに、エコによって削減できる二酸化炭素量が項目ごとに掲載されています。エコライフデー当日に、項目の内容に取り組んだ場合はチェックしてください。当日だけでなく日頃から取り組んでいる場合は、さらにチェックを入れましょう。

詳しい記入や提出方法は、広報なかま5月号と市ホームページでお知らせします。

## くらしのミカタ

全国の消費生活センターに寄せられる相談の一部を紹介します。

### 不用品回収で高額な費用を請求する業者に注意!

消費生活センター ☎(246)5110

#### ■相談事例

「不用品処分、軽トラック積み放題1万円から」という引越業者の投げ込みチラシを見て連絡をした。事前に回収してほしい物を伝えると、「実物を見て少し値段が変わる場合がある。詳しい見積もりは実物を見てから」と言われた。しかし、実際に来た2人の作業員は、用意していた物を見ても見積もりを提示せず、次々に運び出し、全ての品をトラックに積み込んだ後、料金は15万円と言われた。「納得できないなら、今すぐ自分で荷物をトラックから降ろせ」と脅された。仕方なく支払ったが、領収書の会社

名や電話番号は架空のものであった。

**■アドバイス**  
一般家庭の不用品回収・運搬は市町村の一般廃棄物処理業の許可を受けた事業者しか行うことができません。ただし、一般廃棄物処理業の許可を持たない引越業者が、引越し当日の作業中に出た不用品を営利目的とせず回収することは特別に認められています。安易に処分を依頼すると、不法投棄など不適正な処理や料金トラブルにつながりかねません。粗大ごみや家電製品などは、市のルールに従って適正に処理しましょう。



困ったときは消費生活センターに相談してください。  
土日、祝日は消費者ホットライン188に相談してください。

**●消費者ホットライン**  
☎188

世界遺産でなかにまにならう

遠賀川水源ポンプ室の世界遺産仲間を紹介します。

### 「神宿る島」宗像・沖ノ島と関連遺産群

宗像市にある宗像三女神を祀る宗像大社や、福津市にある古代豪族宗像氏の古墳群を対象とするもので、自然崇拝を元とする固有の信仰・祭祀が4世紀以来現代まで継承されています。古代東アジアの海を越えた交流と、その舞台となった海域の「神宿る島」と人々との関わりが、沖ノ島を信仰の対象とする文化的伝統を育みました。

島には、祭祀遺跡が膨大な数の奉納品とともに千数百年もの間手つかずで残されており、500年間に及ぶ対外交流と自然崇拝に基づく古代祭祀の遷り変わりを伝えています。

●場所 宗像市及び福津市  
●問合先 県文化振興課世界遺産室  
☎092(643)3162



# なかマルシェ

中間の街を散歩してみつけたスポットを紹介します。「この店を紹介してほしい」といった声も募集中です。広報広聴係宛にメールでご紹介ください。メールアドレス…koho@city.nakama.lg.jp



**MEMO**  
〒809-0015 太賀四丁目4-10  
☎093(232)1010  
営業時間 10:00～17:00  
定休日 不定休  
自宅兼工房は黄色いのれんが目印です。詳しくはホームページをご覧ください。  
URL…http://jewelry-azusa.co.jp/

## マネキネコ工房 あずさ

宝石のデコレーションで開運を呼ぶ

縁起物の招き猫は右手挙げが金運、左手挙げは人を招くとされ大切にされてきました。

10年前、ジュエリーデザイナーの千手あずささんは、招き猫にデコレーションをするという発想をひらめき、「ジュエリー招き猫®」を創設しました。北九州市で宝石店を営むかたわら、「クレオキャット®」「金運親子エリザベス」を完成させ、ホームページで紹介すると、テレビや新聞で話題に。

平成28年、中間市に居を移し、宝石の「ジュエリー工房あずさ」と「マネキネコ工房あずさ」を併設。現在は、工房での販売のほか、デパートへの出店やネット通販を行っています。スワロフスキー・エレメントやクリスタルストーン、デコパーツを貼り付けたキラキラ招き猫はお祝いギフトに喜ばれています。作ってみたい人にはデコ体験教室も開催しています。興味がある人はぜひお問い合わせください。



1. エリザベスと名付けられた招き猫のデコレーション。 2. シーサーのほか、フクロウやカエルにデコレーションを加えた作品がある。 3. 空想の物語やキャラクターとして描き出されたデザインを楽しんでほしいと話す千手あずささん。



# 図書館だより

市民図書館おすすめの本やイベントを紹介するよ。みんな遊びに来てね。



## 中間市民図書館

住所 蓮花寺三丁目1-2

開館時間 9時30分～19時

休館日 4月16日(日)、23日(日)、25日(日)、5月1日(日)、7日(日)

問合先 市民図書館

☎(245)4664

FAX(245)4608

### 特集展示

#### 「新生活応援特集」

この春、新生活を迎える人におすすめの本を集めました。新たな未来へのスタートにふさわしい1冊をぜひ見つけてください。

#### 子ども読書の日 特別おはなし会

誰でも参加できるので、気軽に参加してください。  
●日時 4月21日(日)・11時～

●日時 4月22日(日)・13時～

#### 雑誌リサイクル

図書館での保存期間が過ぎた雑誌を無料で譲ります。1人5冊までです。  
●日時 5月5日(日)・9時30分～19時、6日(日)・9時30分～17時  
※なくなり次第終了です。

●定員 30人  
●申込方法 窓口、電話

●日時 4月28日(日)・13時30分～14時30分

●定員 30人  
●申込方法 窓口、電話

●日時 5月5日(日)・9時30分～17時  
※なくなり次第終了です。

(一般書)

### 長く高い壁

浅田次郎 著

日中戦争の最中。従軍作家として北京にいた流行探偵作家の小柳逸馬は、突然の要請で前線へ向かうことに。万里の長城、張飛嶺で待っていたのは、分隊10名全員死亡という大事件だった。



(児童書)

### イースターのたまごの木

キャサリン・ミルハウス 作・絵

キリスト教の春のおまつり「イースター」。子どもたちはたまごを探したり、たまごに絵をかいたり…。イースターの様子をほのぼのと描き、アメリカで長く愛されてきた名作古典絵本をもとに童話化。



## 注目の本

# 文芸歳時記

## 短歌

さつま芋必ず一つ豚汁にわれら育てし祖母の味なり

大雪に立往生の運転手あつにおにぎり涙でうけとる

もういいと言へど毎月届きいし母の小包もはや届かず

図らずも雪に閉ざされ動けない明日の雪解け待ちかねている

待ちに待つ皆笑顔の同窓会想い出話に少女にかえる

鍋山町 柴田 キヌ子

## 下野恵助選

中央三丁目 掛田 清香  
通谷一丁目 宮崎 弥生  
太賀四丁目 隈井 景子  
通谷一丁目 戸田 恵美子  
鍋山町 柴田 キヌ子

## 川柳

エネルギー風太陽は無尽蔵  
大辻町 歌野原 勝信  
よく寝てる息してるかと手を当てる  
中間三丁目 仰木 孝子  
卵からスター選手を育て上げ  
弥生一丁目 成重 広志  
初売りだ杖とリュックとスニーカー  
中央三丁目 花川 民子  
歳なんか気にはしてない誕生日  
扇ヶ浦二丁目 志岐 けい子

## 俳句

柏手の沓え渡りたる寒参り  
中鶴一丁目 平野 静子  
佗助の一輪挿せる書院窓  
小田ヶ浦一丁目 広松 律子  
鉢の花窓辺に並べ春を待つ  
太賀一丁目 中山 富子  
凜として寒満月のゆるぎなし  
通谷五丁目 後藤 欣子  
海光に揺れとどまらぬ野水仙  
土手ノ内二丁目 小田 敏子



## Nakama's キッチン

中間市食生活改善推進会の監修により、体に優しいレシピを紹介しています。

### 今月のレシピ

## 菜の花のそぼろ和え

材料(2人分)  
菜の花…1/2束(100g)

卵…1/2個  
砂糖…小さじ1

だし汁…大さじ1  
しょうゆ…小さじ1と1/2

ツナ缶…45g

### 作り方

- ① 菜の花の根元を1～2cm切り、大きい葉をちぎる。熱湯で茎、葉を1分ゆで、冷水に移して粗熱を取り、水けを絞って5cmの長さに切る。
- ② 卵と砂糖を混ぜてフライパンで焼き、そぼろを作る。
- ③ ボウルでだし汁としょうゆを合わせ、①の菜の花をさっと混ぜる。
- ④ 油を切ったツナと半量のそぼろを混ぜ、③に加える。
- ⑤ 器に盛って、残りのそぼろを散らす。

(1人分)  
エネルギー：125kcal  
食塩：1.0g



# 健康ファミリー

**保健センター**  
TEL (246) 1611  
FAX (246) 3024  
genki@city.nakama.lg.jp

## 平成30年度高齢者肺炎球菌予防接種のお知らせ

対象者には、4月上旬にさら色色の案内はがきを郵送しています。今年度から接種を受けるには、医療機関などへ案内はがきの提出が必要になりました。

●**対象** 過去に肺炎球菌ワクチン(23価肺炎球菌荚膜ポリサッカライドワクチン)を接種したことがなく次のいずれかに当てはまる人  
○平成30年度に65歳、70歳、75歳、80歳、85歳、90歳、95歳、100歳になる人  
○60歳、64歳で、心臓、腎臓、呼吸器の機能、ヒト免疫不全ウイルスによる免疫機能

10日(木)	2歳児歯科健診 2歳6か月児フッ素塗布	受付13:00～13:30 受付12:45～13:00
11日(金)	1歳6か月児健診	受付13:00～13:30
14日(月)	すくすくあかちゃん広場	10:00～11:30
15日(火)	わんぱく広場	10:00～11:30
16日(水)	7・8か月児健診	受付13:00～13:30
17日(木)	4か月児健診	受付13:00～13:30
24日(木)	3歳児健診	受付13:00～13:30

に障がいがある人(身体障害者手帳1級程度)

●**接種期間** 平成31年3月31日

●**接種回数** 1回

●**自己負担額** 2,500円  
※生活保護受給者や世帯全員が市民税非課税の人は、次のいずれかの書類を医療機関に提示すると減免(無料)になります。

○後期高齢者医療限度額適用・標準負担額減額認定証  
○介護保険(特定)負担限度額認定証  
○平成30年度介護保険料決定通知書(所得段階1・2・3)  
※これらの書類を持っていない人は、接種前に本人確認書類(運転免許証など)と印鑑を持って、保健センターまたは

医療機関名	電話番号	医療機関名	電話番号
石松内科医院	(245) 2030	中村整形外科医院	(245) 0231
岩尾内科医院	(245) 0035	萩本医院	(245) 1650
久原内科医院	(246) 2850	福田醫院	(244) 8411
佐藤泌尿器科クリニック	(243) 3100	松尾耳鼻咽喉科医院	(246) 2603
新中間病院	(245) 5501	むた医院	(244) 3131
富岡医院	(245) 0318	柳整形外科医院	(243) 3380
豊川内科・循環器内科クリニック	(245) 8100	山下医院	(982) 1475
中間クリニック	(245) 5060	山田医院	(245) 0707
中間市立病院	(245) 0981	葉医院	(243) 2255
中間メディカル	(245) 3366	吉野内科胃腸内科クリニック	(246) 0099

### ■接種できる市内の医療機関

市役所の健康増進課、生活支援課に申し出てください。  
※福岡県内の「予防接種広域化実施医療機関」であれば市外でも接種できます。「予防接種広域化実施医療機関」以外の医療機関での接種を希望する人には依頼書を発行しますので、接種前に保健センターに問い合わせてください。

# 医療講座



身近に潜む病気を医師がわかりやすく解説します。

市立病院  
☎(245) 0981

## 今月のテーマ

健康診断



市立病院 内科  
織田 悦子 医師

健康診断の上手な受け方  
普段どおりの生活をして、自分の生活習慣と体のことをなるべく素直に表現して、ありのままのデータを見つめましょう。

### 健康診断の目的

定期健康診断や特定健診は、主に生活習慣病を予防または早期発見し、進行を遅らせることが目的です。高血圧症、糖尿病、脂質異常症、これらは、初期は自覚症状に乏しく検査しないと発見しにくい病気です。しかも、最初は当てはまるものが一つでも、次第にほかの2つも悪くなり

ます。  
内臓脂肪の蓄積が進めば、細い血管が障がいされ、糖尿病の三大合併症(腎臓の障がい、網膜障がい、手足の神経障がい)が出てきます。高血圧や脂質異常症はより太い動

脈に影響を与え、閉塞性動脈硬化症や、心臓発作や、脳卒中などを起こします。  
胃透視や、胃内視鏡、腹部エコーで異常、時にはがんなどが発見されることもあります。その率は低いですが、これらはそれぞれのがん検診などを受けたほうが良いでしょう。

健康診断の説明時は、疑問点をまとめておきましょう。また、自分の健康状態を正確に把握して健康管理の知識と、課題があれば正しく効果的に対処しましょう。そのときに今までのデータと比較し、日常の生活習慣を検討することが大事です。できることを知り、健康的な習慣を心掛けましょう。

### 動脈硬化に特に注意を

今の日本の長寿時代を、最期まで、自分の自由意志で生活することができる人は多く

ないと思われます。健康に人生を全うしたいなら、できる限り動脈硬化にならないことが第一です。そのためには、健康診断を活用して生活習慣病にならない生活の維持が不可欠です。自分の健康状態の情報を集め、自分で対処方法を選びましょう。

### 健康診断を習慣に

健康診断の連絡が来ると、気が進まない人も多いと思います。健康診断を忘れてしまい、その前日に暴飲暴食をしてしまったら、健診前日だけ生活優等生の人もいるのではないのでしょうか。

しかし、年齢とともに進行する体の変化をできるだけゆっくりさせるために、自分の体のデータを知ることが大切です。健康診断を習慣づけ、真剣に自分の体と向き合いましょう。

## 国保だより

健康増進課  
☎(246)6246

国保の届け出は14日以内に  
国保の加入・脱退などの届け出は、必ず異動があった日から14日以内に行ってください。ただし、後期高齢者医療制度への加入に伴って国保を脱退するときの届け出は不要です。  
※医療証や認定証を持って

いる人は、届け出のときに持って来てください。  
※本人以外が届け出をするときは、委任状が必要な場合があります。  
入院時の食事代と居住費の標準負担額の変更  
4月1日から、課税区分の人の入院時食事代が1食360円から460円に、療養病床に入院する65歳以上で医療区分2・3の人の居住費が1日200円から370円に変わります。  
ただし、他区分の標準負担額は変わりません。詳しくは健康増進課に問い合わせてください。

	こんなときに	必要なもの
取得手続き	転入したとき	印鑑、前住所地から発行された証明など
	職場の健康保険をやめたとき 職場の健康保険の被扶養者から外れたとき	印鑑、健康保険資格喪失証明書
	子どもが生まれたとき ※1	印鑑
喪失手続き	転出するとき	印鑑、国民健康保険証
	職場の健康保険に加入したとき 職場の健康保険の被扶養者になったとき	印鑑、国民健康保険証、職場の健康保険証または健康保険資格取得証明書
	死亡したとき ※2	印鑑、国民健康保険証(世帯主が死亡したときは世帯全員分)
変更手続き	氏名が変わったとき	
	市内で住所が変わったとき 世帯主が変わったとき(死亡も含む)	印鑑、国民健康保険証(世帯全員分)
	修学のため、別に住所を定めるとき	印鑑、国民健康保険証、在学証明書または学生証(入学する場合は合格通知など)
	保険証をなくしたとき、汚したとき	印鑑、本人確認書類(運転免許証など顔写真付きの身分証明書)

※1 出産育児一時金の手続きや子ども医療費助成制度の手続きも必要です。  
※2 葬祭費の手続きも必要です。

## 年金ニュース

市民課  
☎(246)6240

### 平成30年度学生納付特例申請を受け付けます

国内に住む全ての人は、20歳になったら国民年金に加入しますが、学生は一般的に収入が少なく保険料を納めることが困難です。そのため、経済的負担を考慮し、学生本人が申請をして承認されると保険料が卒業するまで猶予される「学生納付特例制度」が設けられています。  
学生納付特例を受けた期間は、年金受給に必要な期間には算入されませんが、年金額には反映されません。ただし、10年以内であれば保険料を遡って納めることができます。

継続を希望する場合  
平成29年度学生納付特例制度が承認されていて、平成30年度も同じ学校に在学予定の人には、ハガキ形式の申請書が送付されています。継続して適用を希望する人は、必要事項を記入し、押印のうえ返送してください。この場合、学生証や在学証明書の添付は不要です。  
ハガキが送付されていない人は、学生証(写し)または在学証明書(原本)を持って市民課年金係または八幡年金事務所まで手続きしてください。  
※在学学校などに変更がある場合は、改めて在学確認が必要ですので通常の申請となります。

●**対象** 大学、大学院、短大、高等専門学校、専修学校など、各種学校(修業年限が1年以上)に在学し、本人の前年の所得が一定額以下である学生

募集



1人だけの金婚式  
(祝賀会)

苦楽を共に分かち合いながら人生を過ごしてきたご夫婦で、現在お一人となり、節目の金婚式を迎えられなかった皆さんのお祝いと長年の労をねぎらいます。

●日時 5月24日(日)・11時～14時

●場所 なかまハーモニホール

●対象 昭和41年1月1日～昭和43年12月31日の間に結婚し、引き続き現在まで市内在住の人で、これまでに開催された同じ式典に参加していない人

●申込締切 5月11日(金)

●申込・問合せ 社会福祉協議会  
☎(244)1230

●図書館でボランティア始めませんか  
おはなし会での読み聞かせやイベントの手伝いなど、誰でも参加できる図書館でのボランティアを募集します。説明会を行いますので、ぜひ参加してください。

11時

●申込方法 窓口、電話

●場所・問合せ 市民図書館  
☎(245)4664

福岡県要約筆記者養成講座  
聴覚障がいがある人への情報提供を支援するために必要な知識・技術を習得するための、要約筆記者の養成講座を行います。

●対象 4月1日現在、県内在住の18歳以上で、県内で要約筆記者として活動することを希望する人

●受講期間 約8か月間(6月開講予定)

●場所 クローバープラザ(春日市原町三丁目1-7)

●内容 要約筆記に必要な知識および技術の習得

●定員 40人程度

●参加料 無料

●申込締切 5月中旬

●申込・問合せ 社会福祉法人福岡県聴覚障害者協会(火曜～日曜日・9時～17時)  
☎092(582)2414

Table with 3 columns: Date, Location, Contact Info. Includes 桃園歯科医院, 山崎まさひろ歯科, 古橋歯科医院.

●診療科目 内科、小児科

●場所 遠賀中間休日急病センター(遠賀町大字尾崎1725-2 遠賀中間医師会おんが病院内)

●日 4月29日(日)～30日(月)、5月3日(日)～6日(木)・9時～16時30分

●診療科目 内科、小児科

●場所 遠賀中間休日急病センター(遠賀町大字尾崎1725-2 遠賀中間医師会おんが病院内)

●日 4月29日(日)～30日(月)、5月3日(日)～6日(木)・9時～16時30分

します。

福岡県手話通訳者養成講座  
聴覚障がいがある人への情報提供を支援するために必要な知識や技術を習得するための、手話通訳者の養成講座(通訳Ⅰ)、(通訳Ⅱ)、(通訳Ⅲ)を実施します。

●対象 4月1日現在、福岡県在住の18歳以上で、県内で手話通訳者として活動することを希望し、次の条件に当てはまる人

●受講期間 約6か月

●受講期間 約6か月

●受講期間 約6か月

●受講期間 約6か月

●受講期間 約6か月

●受講期間 約6か月

●受講期間 約6か月

●受講期間 約6か月

●受講期間 約6か月

●受講期間 約6か月

●受講期間 約6か月

●受講期間 約6か月

●受講期間 約6か月

●受講期間 約6か月

●受講期間 約6か月

●受講期間 約6か月

●受講期間 約6か月

イベント



第41回 中間市ソフトテニス大会

この大会は、第61回福岡県民体育大会秋季大会の選手参考を兼ねています。ただし、中学生は除きます。

●日時 5月6日(日)・9時～(受付は8時30分)

●場所 ジョイパルなかま庭球場

●種目 ○一般男子(高校生は除く) ○一般女子(高校生は除く) ○壮年男子一部(45歳以上)・二部(60歳以上) ○壮年女子(45歳以上) ○中学生(男子・女子)

●参加資格 市内在住・在勤の人、連盟登録者、市内中学校在校生、そのほか連盟が認めた団体および中学校

●参加料 1,000円(1ペア)

●申込方法 体育文化センターにある申込書を窓口かFAXで提出してください

●申込期限 4月20日(日)

●申込・問合せ 山口宅  
☎(244)6032  
FAX(244)6032

活動など ※ほかの助成を受けている活動は除きます。

●対象活動期間 6月～平成31年1月

●助成金 1団体あたり上限10万円

●申込締切 4月27日(金)

●問合せ 北九州市上下水道局  
☎(641)5948

洪水情報を 緊急速報メールで配信

遠賀川、犬鳴川で氾濫の可能性が高まった時や、川で氾濫が発生した時に、緊急速報メールが携帯電話に配信されます。受信した場合は、川の水位や避難情報などに注意してください。

●問合せ 国土交通省遠賀川河川事務所  
☎0940(1221)1830

軽自動車税の減免制度  
軽自動車を使用する場合、軽自動車税が減免される場合があります。必ず納税する前に申請をしてください。申請は毎年行う必要があります。

減免を受けるのは、障がい者1人につき1台です。障がいがある箇所や等級により減免の対象にならないことがあります。

●必要書類 ○身体障害者手帳(戦傷病者手帳)、療育手帳または精神障害者保健福祉手帳 ○納税義務者の印鑑 ○運転する人の運転免許証の写し ○車検証の写し ○減免申請書 ○納税通知書(納付する前のもの)

●納税義務者のマイナンバーカードまたは通知カード

●申請受付期間 軽自動車税の納税通知書が届いた日～5月31日(日)

※土曜・日曜日、祝日を除きます。

●注意事項 次の場合は減免を受けられません ○申請期間を過ぎた場合 ○減免の手続き前に納付をした場合 ○普通自動車などの自動車税で減免を受けた場合

●申請・問合せ 課税課  
☎(246)6238

受診する人は、事前にお問い合わせください。

●診療時間 10時～17時

●問合せ 山崎まさひろ歯科  
☎(245)0205

●問合せ 古橋歯科医院  
☎(293)4567

●問合せ 遠賀町浅木1-16-1

●問合せ 遠賀町大字尾崎1725-2 遠賀中間医師会おんが病院内)

●問合せ 遠賀中間休日急病センター(遠賀町大字尾崎1725-2 遠賀中間医師会おんが病院内)

●問合せ 遠賀中間休日急病センター(遠賀町大字尾崎1725-2 遠賀中間医師会おんが病院内)

●問合せ 遠賀中間休日急病センター(遠賀町大字尾崎1725-2 遠賀中間医師会おんが病院内)



みんなで作るページだぬん。お知らせやイラストなどを送ってほしいぬん。  
●応募・問合せ 広報広聴係 (〒809-8501 中岡一丁目1番1号)  
☎(246) 6271  
○メール…koho@city.nakama.lg.jp

みんな集合

遠賀川鯉のぼりまつり

鯉のぼり約150匹が、遠賀川河川敷で泳ぎます。家族で遊びに来てください。  
●掲揚期間 4月10日(金)～5月9日(金)



鯉のぼりまつりは、今や中間市の名物となりたくさんの方が訪れます。

なにか三世代ふれあいの会

5月の行事予定	
1 火	
2 水	
3 木	
4 金	
5 土	○雑誌リサイクル(6日まで) 市民図書館 (9:30～19:00) ※6日は17:00まで ○図書館員おはなし会 市民図書館 (11:00～)
6 日	○ナカマラボ(端午の節句ラボ) 中央公民館 (10:00～12:00)
7 月	
8 火	○健康づくりサポート教室「栄養編」保健センター (受付9:00～9:30) ○からだにやさしい太極拳教室(6月5日まで、毎週火曜日) 働く婦人の家 (10:00～11:30)
9 水	○福岡県巡回交通事故相談 ハピネスなかま (10:00～15:00) ○なやみごと相談所開設 人権センター (13:30～15:30)
10 木	○「子育て女性再就職支援」出張面接相談(4/8までに要予約) 人権センター (10:00～12:00) ○6月保育所入所受付締切 とも未来課 (締切17:15)
11 金	○ボランティア講座 市民図書館 (10:00～11:00)
12 土	○行政相談 ハピネスなかま (15:00～17:00) ○心配ごと相談(弁護士) ハピネスなかま(前日までの窓口予約受付者5人以内・相談15:00～17:00)
13 日	<b>なかまフットパスの日</b> <b>環境美化の日</b> ○ハーモニー楽市～フリーマーケット～ なかまハーモニーホール (10:00～16:00)
14 月	
15 火	
16 水	
17 木	
18 金	○行政相談 ハピネスなかま (15:00～17:00) ○心配ごと相談(弁護士) ハピネスなかま(前日までの窓口予約受付者6人以内・相談15:00～17:00)
19 土	○ほっとブックなかまおはなし会 市民図書館 (11:00～)
20 日	○第十六回 なかまアマチュア寄席 なかまハーモニーホール (14:00開演)
21 月	
22 火	
23 水	○自治会長会 中央公民館 (13:30～)
24 木	○親子エアロビクス なかまハーモニーホール (10:30～11:30) ○心配ごと相談(弁護士) ハピネスなかま(前日までの窓口予約受付者6人以内・相談15:00～17:00)
25 金	
26 土	○なかまフレンズおはなし会 市民図書館 (11:00～) ○中村太地と九響メンバーの響演 なかまハーモニーホール (15:00開演)
27 日	
28 月	
29 火	
30 水	○市税などの夜間納付窓口の開設(31日まで) 収納課 (17:15～19:00)
31 木	

※行事予定は変更されることがありますので、ご注意ください。

■ 公共施設問合せ先 ■

市役所代表	(244) 1111
中央公民館	(246) 2321
消防署	(245) 0901
市立病院	(245) 0981
地域交流センター	(245) 4665
東部出張所	(246) 1110
西部出張所	(244) 1112
市民図書館	(245) 4664
歴史民俗資料館	(245) 4665
なかまハーモニーホール	(245) 8000
生涯学習センター	(246) 4316
体育文化センター	(246) 2800
人権センター	(245) 3511
働く婦人の家	(246) 0483
ハピネスなかま	(245) 8686
社会福祉協議会	(244) 1230
保健センター	(246) 1611
親子ひろばリンク	(244) 0742
パルハウスぼちぼち	(243) 3387
子育て支援センター	(245) 5557

■ 人の動き ■

平成30年2月末現在(前月比)

○人	□…42,336人(-63)
○男	…19,679人(-33)
○女	…22,657人(-30)
○世帯数	…20,502世帯(-6)

■ 交通事故発生件数 ■

平成30年1月末現在

12月	累計
件数	18件
死者	0人
負傷者	27人

■ 火災発生件数 ■

2月	累計
建物	0件
林野	0件
車両	0件
その他	1件
件数	5件

では、今年も遠賀川河川敷で鯉のぼりまつりを実施します。この鯉のぼりまつりで使用する鯉のぼりは、皆様からご提供いただいた鯉のぼりです。掲揚期間中は、常時風雨にさらされるため劣化も早く、鯉のぼりの確保に苦慮しています。家の中に眠っている鯉のぼりがありましたらぜひご提供ください。連絡をいただければ、こちらから引き取りに伺いますので、ご協力よろしくお願います。働く婦人の家に直接お持ちいただいても構いません。

●問合せ  
○なかま三世代ふれあいの会 岡山宅  
☎(244) 7801  
○働く婦人の家  
☎(246) 0483

日本語教室なかまで一緒に学びましょう

「日本語教室なかま」では、地域に住んでいる外国籍の人が早く地域に溶け込み楽しく生活ができるように日本語の学習を支援したり、文化交流の一環として、書初め、七夕、賞鑑賞など、さまざまな行事を行っています。外国からの皆さん、一緒に楽しく日本語を学んでみませんか。また、地域の皆さんも、近

所や知り合いに日本語を勉強したい人がいれば、ぜひこの教室を紹介してください。事前の下見や見学も可能です。また、日本語を教えるボランティアを募集しています。外国語がわからない人も大歓迎です。一緒に日本語を教えてみませんか。

●日時  
○昼間講座：毎週水曜日・10時～11時30分  
○夜間講座：毎週金曜日・19時～20時30分  
※第5水曜・金曜日、祝日は休みです。

●場所 中央公民館

●教材費 月300円

●問合せ 日本語教室なかま 石井携帯  
☎090(3604)0354

親子でアウトドアクッキング

キャンプに出かけて楽しみなことは、野外で食べる料理。そんなおいしい料理を楽しむながら作ってみませんか。キャンプに役立つアウトドア料理を親子で体験してください。

●日時 5月13日(日)・10時～12時30分

●場所 多賀山公園(水巻町図書館の上)

●対象 小学生以下の子どもとその保護者

※動きやすい服装で参加してください。

●参加料 1人300円

●問合せ ボーイスカウト遠賀第3団 原携帯  
☎090(4348)5080

第20回 おんがレガッタ記念大会

おんがレガッタ大会は、毎年町内外から多数のクルーが参加し、白熱したレースが展開されます。今年も20周年記念大会となり、近隣自治体やポート交流自治体の特産品・情報発信ブースも開設します。迫力あるレースをぜひ会場で楽しんでください。

●期日  
○男子の部：5月19日(日)・9時～

○女子の部、区対抗男子・女子の部：5月20日(日)・8時～10時

※レース状況や天候などにより、日程や時間を変更する場合があります。

※雨天決行ですが、荒天により、中断や中止することがあります。

●場所 遠賀川漕艇場

●問合せ 遠賀町教育委員会 生涯学習課  
☎(293) 1234

ハウステンボス・技術センター株式会社 設計監修

生命と精神の尊厳をみつめる地域医療をめざして。「心のかよう医療」を提供します。

**新外来棟完成**

4F 新病棟  
3F 管理棟  
2F 外来受付・受診相談  
1F エントランス  
別棟 テイクア・ショートケア ※日・祝休診※外来送迎バスあり

精神科 外来診療受付(月～土) 9:00～11:30

新病棟は 携帯電話・スマホ・パソコン 使用可(一部制限あり)

医療法人義翔会  
**小嶺江藤病院**  
☎093-611-0456  
〒807-0081 八幡西区小嶺3-19-1  
http://www.komine-eto.or.jp

〈お車の場合〉  
●北九州市都市高速 小嶺インターより約5分  
●西鉄小嶺車庫停留所より 徒歩約15分

9名様までのご家族様向け納骨堂  
9名様まで 永代使用料・永代管理料含む (税込) **49.3万円より**

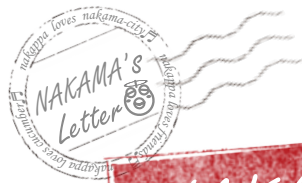
個人やご夫婦でも安心して入れる納骨堂  
1～3名様 永代使用料・永代管理料含む (税込) **38万円より**

自分の子や孫に費用負担をかけずに、子や孫など承継者がいない場合でも買うことができる、まさに現代のライフスタイルに合わせた納骨堂です。

宗教学者福泉寺 中間霊園 〒809-0004 福岡県中間市下大隈 1468 ☎093-244-0555

新しい納骨堂 **完成!!**

今後、一切の費用がかかりません。  
●ご自分の安住の場所を生前中に確保されたい方  
●将来、無縁墓地にならない安心できるお墓をお探しの方  
●お子様、後継ぎが無く、継承が心配の方  
●遠い所にお墓を持ち改葬または分骨されたい方 詳しい内容はお問い合わせください  
●家にお骨があり、納める場所をお探しの方



# NAKAMA's Letter

## 中間の魅力を全力発信

I♡ なかま遠賀川フェスを開催しました。イベントの目的は、中間市への「郷土愛」を育むこと。そのために、川ひらたの復刻や市内飲食店のブース出店、中間市出身の女優・大野いとさんのトークショーなど趣向を凝らしました。少しでも多くの人に会場に足を運んでもらい、市の魅力を感じ、中間市のことをもっと好きになってもらいたい。そして、市民1人1人が市の魅力をどんどん発信するPR隊となってください。これからもイベントに限らず、市の魅力向上のために全力で頑張っていきます。



市長っていったい何をしているんだろう。NAKAMAのために日々奮闘を続ける、市長の足あととその想いを写真で巡ります。



- 1 大野いとさんと福田市長のトークショーには、大勢が詰めかけた。
- 2 わんぱく子供将棋大会で、「勝敗などの結果よりも、その過程を大切にしてください」とあいさつ。
- 3 「なかま SA 計画」(P12)を九州産業大学の学生とともに記者発表。
- 4 第52回古川英治文学賞を受賞した帯木蓬生さんに祝福の花束を手渡す。

## 編集後記

▶ 広報担当から異動することになりました。中間市生まれ、中間市育ちの中間市の職員でありながら、中間市のことを何も知らなかったことを痛感した4年前がつい昨日のことのよう。それから、さまざまな人、場所、歴史と出会い、1歩ずつ学んできた4年間でした。この間、世界遺産の誕生や地方創生の加速、フットパスの躍進、大野いとさんや早田ひなさんといった今を時めく人々との交流など数えきれない素敵なできごとと接することができました。新市長のもと、中間市のことをもっとたくさんの人に知ってもらう、もっともっと賑わうまちにしようという壮大な志の途中ではありますが、一読者として陰ながらこれからも広報なかまを応援していきたいと思えます。4年間ご愛読ありがとうございました。(講)



せぐち いおり  
瀬口 緒俐ちゃん

H27. 4.17 生 (東中間二丁目)

甘えん坊で泣き虫でちょっとわがままだけど、いつも周りのみんなを笑顔にしてくれてありがとう。これからも元気でかわいい緒俐でいてね。



やの るり  
矢野 瑠璃ちゃん

H28. 9.12 生 (蓮花寺三丁目)

出来た!と元気にガッツポーズした瞬間いつの間にかこんなにも成長していたのだと気づかされました。



わが家の「アイドル・ヒーロー」を掲載しませんか。対象は未就学児までです。必要事項に写真を添えて、メールで応募してください。

- 必要事項 氏名、ふりがな、生年月日、住所、連絡先、メッセージ(40~60字)
- 応募・問合せ先 広報広聴係 ☎(246) 6271
- メールアドレス... koho@city.nakama.lg.jp

## 5坪からあります クリエイトタウンビル テナント募集中

QRコードでビル内が見れる!!

クリエートタウンビル

福岡県知事免許(10)第7599号 (公社)福岡県宅地建物取引業協会会員

グリーンプラザ開発株式会社

〒809-0013 福岡県中間市上蓮花寺1丁目2番1号

TEL.093-245-4813

担当 ● 工藤・鮎川 E-mail ● kudo@g-plaza.co.jp

有料広告欄

広報なかま 平成30年4月号 No.1029

発行 福岡県中間市役所 〒809-8501 福岡県中間市中間一丁目1番1号  
編集 企画政策課広報広聴係 TEL 093(246)6271 FAX 093(245)5598  
ホームページ http://www.city.nakama.lg.jp/  
メールアドレス webmaster@city.nakama.lg.jp

■ 今回の「広報なかま」にかかった経費は1部約25円です。  
■ 「広報なかま」の配布は発行日から開始します。みなさんのお手元に3日以内でお届けできるようにしています。



■ 点字・声の広報なかまを発行しています  
目が不自由な人に「広報なかま」を点字または朗読テープにてお届けします。詳しくはお問い合わせください。  
● 問合せ先 企画政策課広報広聴係 ☎(246) 6271