

広報 ちょうどいい生活宣言都市

2019年

# な か ま

6 月号

No. 1043



## 夏休み親子ふれあい教室

●**申込方法** メール、FAX、窓口（未記入のはがきを持って来てください。）

※メール・FAXの場合は、教室名、住所（郵便番号）、参加する保護者・児童の氏名（ふりがな）、学校名・学年、電話（FAX）番号を明記してください。

●**申込締切** 7月1日回

●**申込・問合せ先** 中央公民館

☎ (246) 2321

FAX (246) 0277

○メール…kouminkan@city.nakama.lg.jp

※応募者多数の場合は、各教室の全日程に参加できる人および市内在住者を優先して抽選します。

## 親子クラッシュガラスアート教室

いらなくなったガラス瓶がアートに変身！  
ガラス片、ガラス瓶をリメイクし、自然光にあてると輝くアートにチャレンジしてみませんか。簡単で特殊な方法でガラス瓶を割り、研磨するので危険はありません。

●**期日(全3回)**

7月20日回、28日回、8月4日回

●**時間** 9時30分～11時30分

●**場所** 中央公民館

●**料金** 1人1,000円(材料費)

●**対象** 小学生と保護者

●**持ち物** 空き瓶1人1本(ワインぐらいの瓶で、中を洗ってシールをはがしたもの)

●**定員** 10組(20～25人)

## 子ども料理教室

食育の大切さを子ども自身が楽しく学べます。

●**期日(全3回)**

○A班…7月24日回、31日回、8月7日回

○B班…7月25日回、8月1日回、8日回

●**時間** 9時30分～12時30分

●**場所** 中央公民館

●**料金** 1,200円(3回分)

●**対象** 小学生

●**定員** 各班30人

## 子ども探検隊

親子でいろいろなところを探検して、感動を分かち合いましょう。

●**期日(全3回)・行先**

○7月22日回・日本銀行下関支店

○7月30日回・九州盲導犬協会

○8月9日回・門司税関

●**時間** 8時30分～12時30分

※7月30日のみ正午～16時30分

●**集合場所** 中央公民館

●**料金** 無料

●**対象** 小学4年生～6年生の児童と保護者

●**定員** 10組20人

## ネイチャークラフト

ドングリや小枝などを使って、作品を作ります。親子で参加しますので、保護者も一緒に作るができます。

●**期日** 8月10日回

●**時間** 9時～正午

●**場所** 中央公民館

●**料金** 1人300円(材料費)

●**対象** 小学生と保護者

●**定員** 14組28人

## 川あそび

川の上流で、魚や川の生き物を探したり、水とふれあう活動を行ったりします。親子で一緒に楽しみましょう。

●**期日** 8月18日回

●**時間** 9時～15時30分

●**集合場所** 中央公民館

●**料金** 無料

●**対象** 小学生と保護者

●**定員** 10組20人

## なかまでつなごう 市民リレー

人から人へとバトンをつなぎながら、キラリと輝く中間市民を紹介します。



石田 清次さん(中間4丁目・46歳)

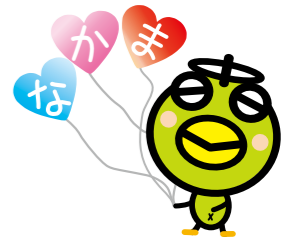
### 熱い強さの料理人

5年前に「四川野郎」という中華料理店を始めました。もともと別の中華のお店で働いていましたが、地元である中間市で料理店を開きたいという思いから、思い切ってこの店をスタートしました。店名とメニューを考えるのには、インパクトを求めて1年程かかりました。

自分自身も食べるのが好きで、お客さんが美味しそうに食べている姿を見ているのが好きでやりがいを感じます。

メニューは担担麺と麻婆丼に絞ってやっているので、その分他の店には負けなという意気込みでやっています。

これからの目標は、現在たくさんの常連さんが来ていただいている中、もっと他のお客さんにも食べて貰いたいと思っています。接客は難しく、上手いかないこともありますが、お客さんのことを想って仕事をしています。これからもこの職を通して中間市を盛り上げていきたいです。



## 目次 -CONTENTS-

広報なかま 2019年6月号

- 2 なかまでつなごう市民リレー
- 3 夏休み親子ふれあい教室
- 4 市からのお知らせ
- 8 まちのわだい
- 10 災害に備えましょう、みんながつながる福祉の輪
- 11 なかマルシェ、仲間と中間で生きていく
- 12 ちいさなころではぐくむ人權  
Nakama's キッチン
- 13 図書館だより、くらしのミカタ
- 14 健康ファミリー、国保だより
- 15 医療講座、年金ニュース
- 16 くらしの情報
- 18 みんなのひろば
- 19 行事予定表・公共施設問合せ
- 20 NAKAMA's Letter  
わが家のすこやかちゃん

## 表紙のはなし -COVER STORY-



垣生近くにある住宅地の細い道を通っていくと、きれいな金色をした麦畑が広がっています。森の間からは皿倉山を見ることができ、すてきな写真が撮れること間違いなしの場所で、フットパスのコースにも入っています。麦畑でのんびりと過ごしてみたいかがでしょうか。



中間市役所 公式HP QRコード

【開庁日時】  
土曜・日曜日、祝日、年末年始  
(12月29日～1月3日)を除く  
8時30分～17時15分

中間市公式Facebook QRコード



【開庁日時】  
土曜・日曜日、祝日、年末年始  
(12月29日～1月3日)を除く  
8時30分～17時15分

## 情報公開及び個人情報開示状況報告

●問合せ 総務課 ☎(246)6232

### ■平成30年度情報公開制度の実施状況 (平成30年4月1日～平成31年3月31日)

請求件数	公開状況				審査請求
	公開	部分公開	非公開	取り下げ	
11	3	7	0	1	0

### ○実施機関別請求件数

実施機関	市長	議会	委員会等			市立病院	水道事業	消防長
			教育委員会	選挙管理委員会	その他			
件数	9	0	0	0	0	1	0	1

### ■平成30年度個人情報保護制度の実施状況 (平成30年4月1日～平成31年3月31日)

請求件数	開示状況				審査請求
	開示	一部開示	不開示	取り下げ	
1,801	1,793	5	3	0	0

### ○実施機関別請求件数

実施機関	市長	議会	教育委員会	市立病院	水道事業	消防長	選挙管理委員会
							その他の委員会
件数	1,798	0	0	3	0	0	0

公正で開かれた市政の推進を目指し、市政への市民参加を促進するため、情報公開を実施しています。また、市が保有する個人情報、本人からの請求による個人情報開示、訂正、停止などをを行っています。これらの運用状況につ

いて、情報公開条例第25条、個人情報保護条例第44条の規定により、次のとおりお知らせします。 ※紙面の関係上、請求件数などのみを掲載していますが、市ホームページでは請求内容の内訳なども掲載しています。詳しくはホームページで確認してください。

## 観光ガイド養成講座

●場所・問合せ 地域交流センター ☎(245)4665

中間市の魅力を伝える観光ガイドを養成します。 ●期日 7月6日、20日、8月24日、9月28日、10月26日、11月30日、12月21日、1月25日、2月22日(すべて土曜日) ●時間 10時～ ●受講料 千円 ※別途、現地研修費として2千円程度必要です。 ●定員 30人 ●持ち物 筆記用具 ●注意事項 ○開催日時は、都合により変更する場合があります。 ○9回のうち7回の受講で

修了証を発行し、観光ガイドとして登録できます。 ●申込方法 申込書に必要事項を記入し、窓口か郵送で提出 ●申込書配布場所 地域交流センター、市役所案内、東部出張所 ※市ホームページからも取得できます。 ●申込締切 7月1日(日)・消印有効 ●申込先 NPO法人中間市観光まちづくり協議会(地域交流センター内) (〒809・0001 大字 垣生660・1)

## 障がいのある人の自立を支援

●問合せ 福祉支援課 ☎(246)6282

障がいがある人の親や支援者がいなくなったときに備えて、お金に関する知識を身につけませんか。講演では、障害福祉の仕事に30年従事し、フィナンシャルプランナーとして障がい者の金銭支援の分野で活躍する鹿野佐代子さんに、障がい者や家族、支援者のお金にまつわる話をしてもらいます。 ●日時 7月13日(土)・13時30分～15時30分(開場は13時～) ●場所 なかまハーモニーホール

●料金 500円(資料代) ●対象 知的・発達障がい児者の家族と支援者 ●定員 80人・先着順 ●内容 ○テーマ：親亡き後のために、今できるお金のこと、相続・年金・貯蓄・工面・トラブル防止、 ○申込方法 電話、申込フォーム ●申込・問合せ 障害児者と豊かな「未来を創る会」 ☎(244)8866 ○URL: <https://ws.forzunen/igen/57462804/>

## 中間市民ゴルフフェスタ 2019

●問合せ 体育文化センター ☎(246)2800

ゴルフを通じてみなさんと交流しましょう。詳しくは問い合わせてください。 ●日時 7月18日(日)・9時30分～ ●場所 西日本カントリークラブ(直方市中泉池代1356・2) ●参加対象 市内在住・在勤者が3人以上含まれた4人1組のグループ ●参加費 2500円 ●プレー費用(税込) ○セルフ：7720円 ○キャデイト：9830円 ※メンバーの人はメンバー料金です。

※昼食代は含まれません。 ●定員 20組(80人)・先着順 ●申込方法 参加申込書に必要事項を記入し、窓口、FAX、郵送で提出 ●申込書配布場所 体育文化センター、中央公民館、市役所案内、東部出張所、地域交流センター ※市ホームページからもダウンロードできます。 ●申込締切 6月30日(日) ●申込先 体育文化センター (〒809・0014 蓮花寺三丁目1・5) FAX(246)2800

## 児童手当の現況届

●問合せ こども未来課 ☎(246)6248

児童手当現況届は、児童手当受給者の前年の所得状況と、6月1日現在の養育状況などを毎年確認するためのものです。所得状況は受給者の配偶者についても確認します。 この届け出を行わなければ6月以降の児童手当の支払いを受けられなくなるので、必ず提出してください。 現況届の用紙は、6月上旬に各受給者宛てに送付しています。 また、昨年からは、現況届記入後の届出を郵送でも受け付けています。

児童手当には所得制限があります。受給者とその配偶者の平成30年中の所得の申告が済んでいない人は、課税課で所得の申告を行ってください。 ●受付期間 6月11日(日)～28日(金) ●夜間受付 6月13日(日)・18日(金)・17時15分～20時



## プレミアム付商品券事業

●問合せ 企画政策課 ☎(246)6234

10月の消費税引き上げに伴う影響を緩和するため次の人を対象に実施します。 ●対象と思われるのに、申請書(引換券)が届かない人は問い合わせください。 ●購入可能額 25000円(現金2万円+プレミアム助成5千円) ●利用期間 10月1日～令和2年2月29日 ●住民税非課税者 対象と思われる人に7月上旬以降申請書を送付しますので、必要事項を記入し返送してください。審査後、購入引換券を郵送します。

●対象 1月1日時点で中間市に住民票があり、本年度分の市民税(均等割)が課税されていない人 ※所得を未申告の人は課税課で申告を行ってください。 ●対象外の人 住民税における課税者の扶養家族、生活保護受給者など ●子育て世帯 対象者に直接、購入引換券を郵送します。 ●対象 6月1日時点で住民票が中間市にあり、平成28年4月2日～令和元年9月30日に出生した子どもの世帯主

## 県民体育大会出場選手募集

●申込・問合せ 体育文化センター ☎(246)2801

中間市の代表として、県民体育大会に出場してみませんか。 ●水泳競技 ●期日 8月18日(日) ●場所 筑豊緑地公園プール(飯塚市仁保8・25) ●種別・定員 ○小学4年生以下の部：15人 ○小学5、6年生の部：15人 ○中学生の部：15人 ○高校生の部：15人 ○一般の部・定員なし ●種目 自由形、バタフライ、平泳ぎ、背泳ぎ、リレー各50メートル ●参加資格 大会における

標準記録を超えた人 ●申込締切 7月3日(日) ●陸上競技 参加資格など、詳しくは問い合わせください。 ●期日 9月22日(日) ●場所 嘉麻市嘉穂総合運動公園嘉穂陸上競技場(嘉麻市上西郷1482番地1) ●申込締切 7月24日(日) ●申込方法 窓口、電話 ※申込用紙は体育文化センターにあります。

### 行政相談

行政への苦情・要望などの相談に応じます。予約は不要です。直接会場にお越しください。

- 日 時 7月6日(土)、19日(金)・15時～17時
- 場 所 中央公民館(蓮花寺三丁目1番1号)
- 問合先 秘書広報課 ☎(246) 6271

### 心配ごと相談

ハピネスなかまの休館に伴い、下記の期間は相談業務を休止します。

- 期 間 6月1日～令和2年1月6日
- 問合先 中間市社会福祉協議会 ☎(244) 1230

### 家庭児童相談

子どもの養育など児童に関する相談をお受けします。

- 受 付 月曜日～金曜日・9時～17時
- 問合先 こども未来課家庭児童相談係(市役所本館3階) ☎(246) 3515

### 市民生活相談センター

生活が困難な人が自立した生活を行えるよう相談に応じます。

- 受 付 月曜日～金曜日・9時～16時
- 場所・問合先 市民生活相談センター(中間二丁目10番1号) ☎(246) 1030

### 消費者相談

悪質商法やインターネットのトラブルなどの相談に応じます。

- 受 付 月曜日～金曜日・9時～16時30分
- 場 所 産業振興課(市役所別館2階)
- 問合先 消費生活センター ☎(246) 5110

### 県巡回交通事故相談

交通事故のトラブルなどについて、専門の相談員が応じます。

- 日 時 7月10日(木)・10時～16時(受付は15時まで)
- 場 所 中央公民館(蓮花寺三丁目1番1号)
- 問合先 安全安心まちづくり課 ☎(246) 2017

### 補聴器相談

- 期 日 毎月第1火曜日・第3月曜日
- 時間・場所 ○13時～14時・福祉支援課(市役所1階)

※6月1日～令和2年1月6日は、ハピネスなかまでの相談業務を休止します。

- 問合先 福祉支援課 ☎(246) 6282

### 女性のための悩みごと相談

さまざまな女性問題に対し、1人1人に合わせた相談に応じます。

- 受 付 月曜日～金曜日・8時30分～17時15分
- 場所・問合先 人権センター ☎(245) 7801

### 身体障がい者福祉相談

ハピネスなかまの休館に伴い、下記の期間は相談業務を休止します。

- 期 間 6月1日～令和2年1月6日
- 問合先 福祉支援課 ☎(246) 6282

## 就学前教育相談

●問合先 学校教育課 ☎(246) 6222

子どもの心身の発達に関することや入学に関することなど、気になることや心配していることについて、個別で相談に応じます。

- 日 時 7月24日(木)、25日(金)・9時30分～16時30分
- 場 所 地域交流センター
- 対 象 令和2年4月就学予定の子どもの保護者
- 申込方法 学校教育課、幼稚園、保育園、市内療育施設にある申込用紙に記入し、学校教育課に提出
- ※申込用紙は市ホームページからも取得できます。
- 申込締切 7月2日(木)

## 男女共同参画講座募集

●問合先 人権男女共同参画課 ☎(245) 3511

市民主体の講座を募集します。募集要綱、申込書は人権センターか市ホームページにあります。申込方法など詳しくは問い合わせてください。

- 募集内容 男女共同参画社会実現についての関心や理解を深めるテーマの講座
- 募集数 市内1団体
- 助成金等 上限3万円(講座開催経費)
- 対象講座 10月1日～令和2年3月31日に市内の施設で開催する講座
- 申込期間 6月13日(木)～7月31日(木)・必着

※形式は問いません。

## 国民健康保険税通知書を送付

●問合先 課税課 ☎(246) 6238

国民健康保険加入世帯を対象に、納税通知書を6月10日に送付しました。年金から天引きされる人、口座振替の設定をしている人には税額の通知のみを送付します。

詳細は、市ホームページを確認するか、課税課に問い合わせてください。

- 今年度の主な変更点
- 医療給付費分の課税限度額：58万円から61万円へ引き上げ
- 均等割・平等割の軽減判定基準(1人あたり)：5割軽減が5千円、2割軽減が1万円拡充

### もえるごみの搬入量状況

もえるごみの搬入量は、前年度比3%の減量を目標にしています。ごみの減量化・資源化にご協力をお願いします。

	31年度	30年度	前年当月比	増減率
4月	895,410kg	840,420kg	54,990kg	6.5%
累計	895,410kg	840,420kg	54,990kg	6.5%

## 利用状況の公表

●問合先 市民課 ☎(246) 6239

### 時間外窓口の利用状況

仕事などで日中に転入や転出などの手続きができない人のために、3月14日、28日、4月4日、11日の19時まで、時間外窓口を開設しました。受付件数は次のとおりです。

### ■時間外窓口受付件数 (単位：件)

開設窓口	業務内容	処理件数
市民課	住民異動届	6
	諸証明発行	16
	その他	9
収納課	税金の納付	7
	納税相談	7
	その他	2
健康増進課	国民健康保険の手続き	3
	子ども医療の手続き	2
	障がい者医療の手続き	1
こども未来課	児童手当や児童扶養手当特別児童扶養手当の申請	2

平成30年度の

### 住民基本台帳の閲覧状況

住民基本台帳の一部の写しの閲覧や住民票の写しなどの交付を住民基本台帳法の規定に基づき実施しました。平成30年度の実施状況を次のとおり公表します。

#### ■法第11条関係(国または地方公共団体の機関の請求による閲覧)

閲覧年月日	請求者または申出者の名称および管理者名	請求事由または利用目的の概要	閲覧にかかる住民の範囲
5月14日	自衛隊福岡地方協力本部	自衛官募集のため	平成12年4月2日から平成13年4月1日生まれの人

#### ■法第11条の2関係(個人または法人の申し出による閲覧)

閲覧年月日	請求者または申出者の名称および管理者名(委託者)	請求事由または利用目的の概要	閲覧にかかる住民の範囲
4月11日	(株)日本リサーチセンター(金融広報中央委員会)	「家計の金融行動に関する世論調査」	通谷2～3丁目 20歳以上の男女
4月25日	一般社団法人 中央調査社(NHK放送文化研究所)	「2018年6月全国放送サービス接触動向調査」	東中間1～2丁目 7歳以上の男女
5月9日	(株)日本リサーチセンター(NHK放送文化研究所)	「情報とメディア利用に関する世論調査2018」	大字上底井野、大字中底井野 16歳以上69歳以下の男女
5月29日	一般社団法人 新情報センター(内閣府経済社会総合研究所)	「消費動向調査」	長津1丁目、浄花町、中鶴2～3丁目 単身世帯の世帯主
6月20日	一般社団法人 中央調査社(NHK放送文化研究所)	「社会と生活に関する意識調査」	七重町 満20歳以上の男女
6月20日	一般社団法人 中央調査社(内閣府大臣官房政府広報室)	「生涯学習に関する世論調査(付帯調査:アイヌ政策)」	中央5丁目 満18歳以上の男女
7月3日	一般社団法人 中央調査社((株)野村総合研究所)	「日常生活に関するアンケート(生活者1万人アンケート)」	小田ヶ浦1～2丁目 15歳以上79歳以下の男女
3月22日	(株)日本リサーチセンター(金融広報中央委員会)	「家計の金融行動に関する世論調査」	中央4～5丁目、大根土 20歳以上の男女

## 5/7 窓口・受付に制服導入 ～市民に分かりやすい服装で～

市役所のフロアマネージャーと市民課窓口職員が制服の着用を始めました。清潔感と親しみやすさ、動きやすさを求め、案内役が分かりやすく、市役所の印象を変える第一歩として採用されたものです。着用する職員は「制服を着ることによりスイッチが入ります」と話し、福田健次市長も「制服導入をきっかけとして、これまで以上にやる気を出して対応してほしい」と語りました。



## 5/8 赤十字清掃活動 ～みなさんの力できれいなまちに～

中間市婦人会赤十字奉仕団が中心となって「世界赤十字デー」に行われる清掃活動。今年も市内の各団体から多くの人に参加し、JR 中間駅周辺をきれいにしました。中間ライオンズクラブの中野弘子さん(写真=右)と福島保弘さん(写真=左)は「毎年参加しているが、年々ごみが減っているのがうれしい。世界遺産があるまちとして、中間市をさらにきれいにしたい」と話しました。



## 4/22 地域の防災・減災のつどい ～楽しんで高める防災への意識～

中間市婦人会がなかまハーモニーホールで「地域の防災・減災のつどい」を開催しました。火災死者の多くが高齢者であることから、防災講演では消火器の使い方や119番通報時の留意点など、防災・減災に対する日ごろの心構えを学びました。また、燃えにくい素材を使った衣服をファッションショーで紹介し、訪れた人は楽しみながら防災への意識を高めることができました。



## 4/28 NHK のど自慢 ～平成最後は中間市からお届け～

NHKの人気長寿番組「のど自慢」がなかまハーモニーホールから生放送されました。予選会に挑んだ約250組の中から本選に出場したのは20組。この日のために練習を重ねた歌声を披露し、満員の会場からは絶えず大きな歓声と拍手が送られました。中間市で開催された平成最後の「のど自慢」は、合格の鐘が8回も鳴り響くレベルの高い大会となりました。



## 5/9 FDA が北九州空港に就航 ～中間のさらなる活性化に期待～

フジドリームエアラインズ(FDA)が、北九州空港と静岡空港を結ぶ定期便就航の報告と両地域のさらなる交流人口増加のために市役所を訪問しました。FDAの宮澤航さん(写真=左)は「この就航を機に、お互いの地域の魅力を知ってほしい」と話しました。今後より多くの人々が北九州空港を利用し、さまざまな地域から中間市へ足を運んでくれるといいですね。



## 5/25 中間堰完成記念式典 ～治水能力が向上します～

遠賀川水源地ポンプ室前にある中間堰の改築工事が完了し、国や地元自治体の関係者による記念式典が開催されました。双葉保育園の園児と希望が丘高校吹奏楽部によるアトラクションのほか、遠賀川や中間堰の歴史を紹介する映像公開、風船の打ち上げなどが行われ、遠賀川の新たなランドマークの完成を盛大に祝いました。



## 5/10 ケアランポリン視察 ～海外にも広がる中間市の取り組み～

介護予防や医療費削減に効果があるとして注目を集める「ケアランポリン」。今回中間市へ視察に訪れたのは、ニュージーランドの企業「D・Tech」です。シリル・ギローさん(写真=中央)は、朝霧公民館で自らケアランポリンを体験し、「気軽にできるエクササイズで、みなさんが楽しそうにしている。この取り組みを母国で紹介したい」と話しました。中間市では、現在18の地区で教室が実施されています。



## 5/21 中間のホタル鑑賞 ～通谷で静かに舞う光～

通谷電停の側にひっそりと流れる曲川に、ホタルがいるのはお気づきでしょうか。今年はいくつ時で約50個体のホタルが舞っていました。中間ほたる・メダカの会の福森明人会長は「自然に任せて育てるようにして4年目です。ホタルが飛び交うようなきれいな川にしたい」と話してくれました。夜遅くにもかかわらず集まったたくさんの方を、きれいな光景で楽しませてくれました。

## なかマルシェ

中間の街を散歩してみつけたスポットを紹介します。「この店を紹介してほしい」といった声も募集中です。広報広聴係宛にメールで紹介してください。メールアドレス…koho@city.nakama.lg.jp



## らーめん ゆきむら

最高の味を追求し続ける

店長の梅林寛さんが、ラーメン店をはじめ飲食関係で仕事をした経験を生かし、6年前にオープンした「らーめん ゆきむら」。

開店当初はお客さんがいない時間帯も多かったですが、少しずつお店の存在を知ってもらえるようになり、今では平日は現場作業員やサラリーマン、休日は家族連れのお客さんが足を運んでくれ、常連さんも増えたそうです。

また、開店当初から一切変

えていないというメニューには、とんこつラーメンととんこつベースの魚介ラーメンなどが並びます。しかし、実は年々味に改良を加え、進化させているのです。

「これからもおいしいラーメンを追求し続けます。この挑戦が終わることはありません」と熱く語る梅林さん。最高の一杯を追い求めて日々磨きがかかるラーメンの軌跡を、お店にきて実際に感じてみてください。



1. 梅林さんの熱意が詰まった看板メニューの とんこつラーメン (600円)。
2. 存在感際立つ黒を基調とした外観。
3. 3日間かけてじっくりスープを煮込むという梅林さん。店休日もスープの仕込みに余念がない。



### MEMO

〒809-0004 下大隈1174-1

営業時間 11:00 ~ 17:00

スープがなくなり次第閉店します。

店休日 火曜日

お店は遠賀川水源地ポンプ室の対岸、十五社神社の隣にあるので気軽に来店してください。

Facebook でも情報を発信しています。

式典には中間市交通安全推進協議会や折尾警察署、市役所などから多くの人が参加。さくら保育園の園児と中間市老人クラブ連合会が合同で交通安全宣言を読み上げた後は、警察車両や



「信号を守ります」など交通安全宣言を読み上げるさくら保育園園児たち。

青パトが交通安全を願うパトロールに出発しました。また、訪れた人に交通安全のチラシや啓発グッズを配布し、安全運転の徹底と飲酒運転の撲滅を呼びかけました。中間市では、平成30年度に4件の交通事故死亡事故が発生しており、例年と比べて非常に多くなっています。ドライバードライバーは、運転時に子どもや高齢者に配慮した運転心がけ、みなさんで「交通事故ゼロ」のまちを目指しましょう。



参加者たちに見送られ、警察車両がパトロールに出発。

### 仲間と中間で生きていく

防災、防犯、地域コミュニティ。なかまで行うまちづくり。

安全安心まちづくり課 ☎(246)2017

### なかまコミュニティ無線 確認ダイヤルサービス

無線放送が聞き取れなかった場合はお電話ください。通話料金は利用者負担です。

☎050(5578)2624

# 災害に備えましょう

地震や集中豪雨など、各地で発生する自然災害。災害から身を守るために、日ごろから十分な備えを心がけましょう。



備蓄品の例 (非常持出袋、飲料水、アルファ化米、缶詰、常備薬など)

幸いにも中間市で大きな被害はありませんでしたが、遠賀川の中間水位観測所では観測史上最高水位となる5・52メートルを記録し、自然の脅威と災害に備える大切さを改めて感じさせられました。いざという時の心構えを常に持ち、家庭で4日分以上の食料などを備えましょう。



平成30年7月6日の中間大橋付近。(国土交通省遠賀川河川事務所中間出張所からの遠賀川ライブカメラ映像)

**集中豪雨** 昨年発生した「平成30年7月豪雨」は、西日本を中心に広域のかつ同時多発的に河川の氾濫やがけ崩れを引き起こし、各地で甚大な被害となりました。

**日時** 6月18日(金)・10時ごろ  
**場所** 市内全域  
**放送内容** 上り4音チャイム、こちらは防災中間です。ただ今から訓練放送を行います。緊急地震速報チャイム、緊急地震速報。大地震です。大地震です。これは訓練放送です。こちらは防災中間です。これで訓練放送を終わります。下り4音チャイム

■次の3つの動作を大切にしてください  
安全行動1-2-3

①ドロップ:姿勢を低く!  
②カバー:頭を守って!  
③ホールド・オン:揺れが収まるまでじっとして!

イラスト提供:日本シェイクアウト提唱会議

**緊急地震速報訓練** 全国瞬時警報システム(アラート)の放送は、市内の公共施設などに設置している「防災行政無線」のスピーカーから流れます。自宅や職場などで地震に備えた訓練(シェイクアウト訓練)を行いましょう。また、当日市役所に来た人も訓練への参加をお願いします。

**遠賀保護司会とは** 遠賀保護司会は、保護観察対象者の改善・更生を助ける活動や犯罪・非行の予防などの活動を行っています。また、毎年7月には「社会を明るくする運動」の啓発チラシの配布など宣伝活動を行っています。

**中間・遠賀地区推進大会** 遠賀保護司会では、この運動の強調月間に合わせて

**社会を明るくする運動** 「社会を明るくする運動」は、地域のみなさんが犯罪や非行のない安全で安心して暮らせる社会を築こうとする官民一体で取り組む運動で、今年7月はこの運動の強調月間として、全国各地で集会や宣伝活動などが行われています。

みんながつながる **福祉の輪**

介護・障がい・保育など、身近にある福祉について紹介します。

福祉支援課 ☎(246)6270

**日時** 7月2日(金)・13時30分~15時  
**場所** なかまハーモニーホール  
**内容** 保護観察所、折尾警察署による講話  
○工藤良氏(NPO法人田川ふれ愛義塾 理事長)による啓発講演会  
**問合せ** 遠賀保護司会サポートセンター ☎(201)2144

「中間・遠賀地区推進大会」を開催します。当日は大会セレモニーや啓発講演会などを行う予定です。地域の安全安心に少しでも寄与できる大会にしたいと思えます。地域のみなさんの多数の参加をお願いします。

あなたのまなざしで **再出発を見守る社会へ**

7月は「社会を明るくする運動」強調月間です。

## ちいさなころではぐくむ人権



子どもたちが感じた人権のカタチ。作文をとおして、もう一度人権について考えてみませんか。



障がいを持った人は、私たちの見えないところでとても努力しています。その努力を周りの人が理解し、支えていけるようなれば、障がいを持った人が生活しやすい社会になるとと思います。

### 「私の弟」

中間小学校5年  
村上 梨緒

私の弟は、生まれつき耳があまり聞こえません。両耳に補聴器をつけています。

たまに、弟の事をばかにしたり、ちょっぴりを出したりする人がいます。その時私は、いかりといやな気持ちがこみあげてきます。でも、弟の方がいやな気持ちになつてると思いますが、でも、弟はみんなに追いつこうと、学校とは別に耳のりよう育センターという所で一生けん命言葉の勉強と発音の練習をしています。私は学校に行く事だけでも大変なのに、弟は二つも学校に行っている事がとてもすごいと思います。まだ人よりかっせつや発音や知のうが少しおくれがありますが、一生けん命勉強をすればみんなに追いつくんじゃないかと私は思います。

でも、そのためには先生や家族、友達との理解や協力も必要だと思えます。家で家族と一緒に、ひらがなや問題を出して弟と勉強しています。弟はお父さんとお母さんと私がしゃべる時、一生けん命口を見ながらしゃべっています。補聴器をつけているけど、話し方が速かったりざつ音がまじったりするとうまく聞き取れない事があるので、口の動きを見ながら理解しようと思っています。弟はかなりわがままになりませんが、お母さんから耳だけは絶対にたたくなど言われています。それは弟にとって大事な補聴器がこわれてはいけません。だから、補聴器は弟にとって命の次に大事なものです。よく言われています。だから、学校の友達などから補聴器が何かをよく知らずにふざけて

さわられるととてもいやです。補聴器の事をみんなが理解してくれるとうれしいです。弟は外で遊ぶ時、耳に気をつけながら遊んでいます。お風呂から上がったときも、かみの毛がかわくまで補聴器をつけないと決めています。補聴器のとり外しも、いつもきょうにしていきます。弟は、自分の事は自分でしようと思いがっているのだなと思いましたが、そんな努力を、一人でも分かってくれる人がいたらうれしいです。私も、家族で出来ることは協力してがんばりたいと思っています。

※この作文は、平成30年度中に書かれた作品であり、作文の内容と学年の表記は当時のものです。

# 図書館だより

市民図書館おすすめの本やイベントを紹介するよ。みんな遊びに来てね。



## 中間市民図書館

住所 蓮花寺三丁目1-2

開館時間 9時30分～19時

休館日 6月10日(日)、17日(日)、20日(日)～28日(日)、7月1日(日)、8日(日)

問合先 市民図書館

☎(245)4664

FAX(245)4608

### 特集展示

#### 「雨の日を楽しむ」

今年も梅雨の季節になりました。今月はタイトルに「雨」のついた小説や気象関係の本、将棋や囲碁など室内で楽しめる本を集めました。この機会にお気に入り1冊を見つけてくださいね。

### イベント情報

#### 「デジタル伊能図」

##### 運用開始

200年以上前(1800年代)に、伊能忠敬と測量隊が全国を測量して日本地図を作成しました。その地図を縮尺してデジタル化したものを図書館で見ることが出来ます。伊能図と現在の

地図・航空写真を重ねてみる事ができるほか、測量日記を地図と一緒に見て、旅の行程を実感することも出来ます。

なお、利用には「利用者カード」が必要です。申込みや操作方法について、気軽に図書館スタッフにお尋ねください。

#### 蔵書点検のお知らせ

6月20日(日)～28日(日)は、蔵書点検を行いますので休館します。

お返しの本はブックポストへお願いします。なお、6月6日(日)～19日(日)は貸出冊数を無制限にしています。



## 注目の本



（児童書）講談社  
もったいないばあさんかわをゆく  
真珠まりこ / 作・絵  
男の子が川にごみを捨てようとすると、もったいないばあさんが現れて、山の上の森の奥まで連れていった。そこで川の赤ちゃんが生まれていて…。命のつながりをテーマにした絵本。



（一般書）KADOKAWA  
隠居すごろく  
西條奈加 / 著  
巣鴨の糸間屋の店主・徳兵衛は、隠居生活に入った。人生を双六に例えれば隠居は「上がり」のようなもの。だが、孫の千代太が隠居家を訪れたことで、予想外に忙しい日々が始まった！

鮭にはビタミンDが豊富なので、骨粗しょう症予防になります。



### 今月のレシピ

#### 鮭とじゃがいもの炊き込みご飯

(1人分)  
エネルギー：376kcal、食塩：1.1g

#### 作り方

- ① 米は洗って水気をきっておく。
- ② じゃがいもは1cm弱幅のいちょう切りにする。
- ③ フライパンにバターを溶かし、焼き目がつくまで鮭を焼き、取り出す。同じフライパンにじゃがいもを入れてさっと炒める。
- ④ 炊飯器に米を入れ出し汁を2合のメモリまで入れて、調味料を加え、鮭、じゃがいもをのせて炊く。
- ⑤ ご飯が炊き上がったたら鮭を取り出し骨と皮を取り身をほぐす。
- ⑥ ごはんに鮭の身を戻し、さつくりと混ぜて器に盛り、小口切りにした小ねぎをのせる。



### Nakama's キッチン

中間市食生活改善推進会の監修により、体に優しいレシピを紹介。

#### 材料(4人分)

- 米…2合
- 出し汁…400ml
- 鮭切り身…120g
- じゃがいも…200g
- こねぎ(小口切り) …適量
- 酒…大さじ2
- 薄口醤油…小さじ2

## くらしのミカタ

全国の消費生活センターに寄せられる相談の一部を紹介します。

### ラグビーW杯2019日本大会 チケット購入は公式サイトで

消費生活センター ☎(246)5110

#### ■相談事例

ラグビーワールドカップ2019のチケットを購入しようとして検索し、一番上に表記されたサイトを公式サイトだと思ってチケットを申し込み、約13万円をクレジットカードで決済した。

ところが、購入したサイトは海外のチケット転売仲介サイトであることがわかった。公式サイトによると、転売仲介サイトで購入したものは無効と記載されている。支払いたくないが、海外のサイトのように交渉もできない。

されるラグビーワールドカップ2019日本大会(以下、「RWC2019」)のチケット購入について、検索サイトで検索し、上部に広告として表示されたサイトを公式サイトと思い込み、海外の転売仲介サイトで購入してしまったという相談が寄せられています。

RWC2019の公式サイトには、公式サイト以外の非公式販売サイトで購入したチケットは利用できない旨の注意喚起があります。チケットを購入する際は、必ず公式サイトであることを確認しましょう。

特に海外の転売仲介サイトは、トラブルが生じてもキャンセルの条件や返金の保証等について交渉が難しい場合があります。トラブルに遭ったら、すぐに消費生活センターなどに相談してください。

土曜・日曜日、祝日は消費者ホットライン188に相談してください。

#### ●公式チケット販売サイト

公益財団法人ラグビーワールドカップ2019組織委員会

URL: <https://tickets.rugbyworldcup.com>

■アドバイス  
2019年9月から開催



7月の子育てカレンダー		
5日(金)	1歳6か月児健診	受付13:00～13:30
8日(月)	すくすくあかちゃん広場	10:00～11:30
9日(火)	わんぱく広場	10:00～11:30
11日(水)	2歳児歯科健診	受付13:00～13:30
	2歳6か月児フツ素塗布	受付12:45～13:00
18日(水)	4か月児健診	受付13:00～13:30
24日(火)	7か月児健診	受付13:00～13:30
25日(水)	3歳児健診	受付13:00～13:30

がけましょう。

### 妊娠中に歯科健診を受けましょう

妊娠中は、ホルモンのバランスの変化やつわりのため糖分の多い食品を取りがちになります。また、歯磨きの刺激などが吐き気を誘発するため、歯磨きが十分できないなどにより「むし歯」や「歯周病」が進行しやすくなります。歯周病が悪化すると、炎症性の物質が血液を介して胎盤、子宮へも向かうため、早産や低出生体重児出産の危険性が高くなると言われています。

### 妊婦の歯周病の5つの対策

妊娠中の歯周病悪化を防ぐため、次の5つをのこすことを心

### ●つわり中は体調が良いときに歯磨きを

歯磨き粉の臭いや口触りで気分が悪くなるという場合には、歯磨き粉をつけずに歯ブラシで丁寧に磨くだけでもよいでしょう。

### ●歯磨きの仕方にご注意

歯ブラシが舌に当たって吐き気がするという妊婦さんには、ヘッドが小さいものを使用するとよいでしょう。

### ●清掃補助具を使う

歯ブラシだけでは歯と歯の間に歯垢が残ってしまうこと



もありません。歯と歯の間に入った歯垢をきれいにするには、歯間ブラシやデンタルフロス(糸ようじ)を使用しましょう。

### ●食べ物に気をつける

妊娠中は、歯の健康のためだけでなく妊婦さんの体のためにも、バランスの良い食事を取りたいですね。歯の元となるカルシウムやリンを多く含むシラスやイワシなどの食品をはじめ、歯茎の修復に役立つビタミンCなどをしっかりと取るために、野菜や果物、肉、魚、穀物などをバランスよく食べることが大切です。

### ●歯医者で定期的に歯をクリーニングする

歯医者さんで定期的に歯の健診を受けて、クリーニングをしてもらいましょう。中間市では、妊娠中と出産後(4か月児健康診査)に、1回ずつ無料で歯科健診を受診できます。妊婦歯科健康診査には、母子健康手帳交付時に渡した健診票を使用してください。

# 医療講座



身近に潜む病気を医師がわかりやすく解説します。

市立病院  
☎(245) 0981

## 今月のテーマ

頸動脈の超音波検査



中間市立病院  
日野山 弘美 超音波検査士

超音波検査とは  
みなさんは、頸動脈の超音波検査を受けたことはありませんか。

今回はテレビや新聞などでも話題になっている頸動脈の超音波検査について簡単に話したいと思います。

超音波とは耳に聞こえない高い周波数の音で、それを身体に当てて反射波を画像化するという、いわば魚群探知機と同じ原理なのです。また、骨やガスが多い場所以外は全身を診ることのできる優れた検査で、腹部エコーや胎児エコーなど何度か経験した人もいると思います。身体と機械の間の空気を排除するためのゼリーを塗って機械を当てるだけですので、基本的に痛みはありません。検査時間は内容が、10分から30分くらいで終わります。

超音波検査の特長  
一言で頸動脈の超音波検査と言っても見方が大きく2通りあります。

1つは、「糖尿病や高脂血症などで血管の壁が厚くなっているか」「血管の内側にプラークという動脈硬化巣がないか」をみるもの。もう1つは、「脳への血管が詰まって血流が保たれていない場所がないか」を推測するものに分けられます。

お腹の中の大きな血管を検査すれば良いのですが、深い部分にあるため、高い周波数を使った0.1mm単位での細かい検査には向きませんが、頸動脈はたくさん血流がある割に、浅いところにあるため細かい検査が可能なのです。倍率の高い顕微鏡で細かいところまで検査できることに似ています。実際、脳への血流を検査す

る場合、頸動脈エコーで脳は見えませんが、頸動脈血流の左右差などで中枢に向かう血流の異常を見つけます。中間市役所あたりで大きな交通事故が起きた時に中間市立病院の近くまで渋滞するのに似ていて、その渋滞状況や抜け道に向かう車の流れから事故を推測する様なものです。どこかが渋滞し始めると抜け道を探して、けもの道からいつの間にか踏み固められたしつかりした道になっていくことでもあります。しかし、すぐに工事で通行止めの迂回路に事故が起きてしまうと大渋滞を引き起こしてしまいます。このようなことが頭の中で起こらないように、今の頸動脈の状態を把握しておくことは、安心につながる大切な事です。一度頸動脈エコー検査を受けてみてはいかがでしょうか。

## 国保だより

健康増進課  
☎(246)6246

### 健康保険に加入していただけますか

離職した場合や、扶養から外れた場合、健康保険の資格を喪失します。いずれの健康保険にも加入していない場合は、国民健康保険に加入する必要があります。国民健康保険は手続きをした月ではなく、国民健康保険に加入した月(社会保険を喪失した月や転入した月)まで遡って納めなければなりません。手続きが遅れると、保険料を遡って支払わなければならないため負担が重くなります。まだ加入の届け出をしていない人は、早急にご手続きをしてください。

### 国民健康保険に加入したままになっていませんか

就職して社会保険に加入した場合、国民健康保険を喪失する手続きが必要になります。

## 年金ニュース

市民課  
☎(246)6240

### 令和元年度の免除・納付猶予申請開始

低所得や失業中などの理由で保険料を納めることが困難な場合は、免除・納付猶予申請を行い、日本年金機構で一定の基準による審査で承認されれば免除を受けることができます。

免除・納付猶予が承認された期間の保険料は、10年以内であれば、古い期間から順に納付(追納)することができます。

保険料を未納のまま放置すると、将来の老齢基礎年金や障害基礎年金などを受けられなくなる場合がありますので、納付が困難な人は保険料免除制度を利用してください。

### 審査方法

申請者本人のほか、世帯主・配偶者がいる場合は、それぞれ前年の所得額が審査対象となります。

例えば  
6月2日に会社を退職してから、10月まで国保に届け出なかった場合は資格を得た6月分までさかのぼって保険料を納めることになります。



ります。

社会保険に加入する手続きは就職先で行いますが、国民健康保険を喪失する手続きは自分で行う必要があります。喪失の手続きを行わないと保険料が請求され続けます。社会保険に加入して国民健康保険喪失の届け出をしていない人は、健康増進課で手続きをしてください。



### 令和元年度の承認期間

7月～令和2年6月

### 申請方法

●受付場所 市民課年金係、八幡年金事務所

●受付開始日 7月1日(日)

●受付時間 8時30分～17時15分

### ●必要書類

○年金手帳かマイナンバーが確認できる書類

○印鑑

○運転免許証など本人確認ができる書類

※平成29年12月31日以降に失業した人は、離職した日が確認できる証明書の写し(雇用保険受給資格者証、雇用保険者離職票など)を持って来てください。

### 継続申請の人は

前年度が全額免除、納付猶予の対象者で、継続申請を希望している人は、手続きは不要です。

ただし、令和元年度(平成30年1月～12月中)の所得の申告をしていない人は、課税課で申告手続きをしてください。

### 学生納付特例制度

学生である期間は、「学生納付特例制度」を利用してください。

●問合せ 八幡年金事務所  
☎(631)7962





募集

**県営住宅入居者募集**  
(ポイント方式)

- 募集対象団地、募集戸数、申込方法など、詳しくは募集案内書で確認してください。
- 配布場所**  
○市役所案内、都市計画課、東部・西部出張所
- 県住宅供給公社北九州管理事務所(八幡西区西曲里町2・1)
- ※6月26日頃から配布します。
- 申込期間**  
6月26日(金)～7月4日(日)
- 問合せ先** 県住宅供給公社北九州管理事務所  
☎(021)333000
- 税務職員募集**  
(高校卒業程度)

受験資格など、詳しくは問い合わせてください。

- 試験期日**  
○1次試験：9月1日(日)  
○2次試験：10月9日(金)～18日(金)のうち指定する日
- 試験の程度** 高校卒業程度
- 申込期間**  
6月17日(日)～26日(金)
- 申込方法** インターネット
- URL：  
<http://www.jinji-shiken.go.jp/>

- 問合せ先**  
○若松税務署  
☎(482)1612  
○福岡国税局  
☎092(411)0031
- 自衛官・一般曹候補生採用試験**

申込方法など詳しくは問い合わせてください。

- 試験日**  
9月20日(金)～22日(日)
- 場所** 小倉駐屯地(小倉南区北方五丁目1・1)
- 受験資格** 令和2年4月1日現在で18～32歳の男女
- 受付期間**  
7月1日(日)～9月6日(金)
- 問合せ先** 自衛隊福岡地方協力本部芦屋地域事務所  
☎FAX(223)0981
- 県介護支援専門員実務研修受講試験**

受講申込要領は、ホームページに掲載していますので確認ください。

- 試験日** 10月13日(日)
- 場所**  
○福岡大学(福岡市城南区七隈八丁目19・1)
- 九州国際大学(八幡東区平野一丁目6・1)
- 申込書配布場所** 介護保険課、県の各保健福祉(環境)

献血にご協力ください

より安全な輸血用血液の安定供給を行うため、献血にご協力ください。

- 日時** 7月4日(金)・11時～正午、13時～16時
- 場所** 市役所
- 問合せ先** 福祉支援課  
☎(246)6270

指名業者の登録受付

令和元年度の建設業や測量などの競争入札参加資格審査申請書を受け付けます。

- 対象** 建設業や測量などの市内業者・準市内業者
- 申請方法** 市の指定様式に必要事項を記入し、契約課に提出

文芸歳時記

- 俳句 出不精を誘ひ出したる花便り  
中鶴一丁目 平野 静子  
東風吹くや宮の手拭の揃ひ揺れ  
土手ノ内一丁目 小田 敏子  
繩飛びの子等ひらひらす花の下  
通谷一丁目 石松 梅子  
花吹雪浴びつくくぐる二の鳥居  
扇ヶ浦二丁目 宮崎 サカエ  
御手洗に枝さしのべて桜咲く  
太賀二丁目 白石 紀子

俳句

木葉句会

- 川柳 鉢植えのローズがそつと顔を見せ  
弥生二丁目 永石 スミ子  
値崩れの野菜どつさり荷が重い  
弥生一丁目 大住 久子  
旅立ちの朝涙なく笑顔見せ  
通谷四丁目 平田 照子  
植えた樹が風に吹かれて花粉症  
弥生一丁目 成重 広志  
しあわせは金で買えぬが金は要る  
扇ヶ浦二丁目 志岐 けい子

川柳

吉富廣選

- 短歌 田布施川マラソン人の肩先にひらりと散る桜かな  
土手ノ内一丁目 岡本 マキ子  
雑踏に紛れぬように夫の腕強く掴みて足早に行く  
通谷二丁目 山下 純子  
八重桜散りて川面のおちこちにて鯉と戯る  
鍋山町 柴田 キヌ子  
ほんぼりに浮かび出でたる雛の面桃の花添へます白し  
松ヶ岡 金子 純子  
国民へのあふるる愛に深謝して御在位三十年の記帳す  
太賀四丁目 隈井 景子

短歌

中間短歌会選

- 事務所など
- 申込締切**  
7月2日(日)・消印有効
- 申込・問合せ先** 福岡県介護支援専門員協会  
☎092(431)4590
- URL：<http://fukuka-cm.jp/>
- 下水道排水設備工事責任技術者試験**



イベント

- 排水設備工事の施工ができる指定工事店となるためには、この資格を持った人が1人以上必要です。
- 試験日時** 11月3日(日)・9時50分～正午
- 場所** 北九州市、福岡市、久留米市、飯塚市
- 受験手数料** 12000円
- 受付期間**  
7月1日(日)～12日(金)
- 申込配布・受付・問合せ先**  
下水道課  
☎(246)6256
- 甲種防火管理者新規資格取得講習会**  
資格取得には、2日間の受講が必須です。
- 日時** 7月19日(金)、20日(土)・10時～16時30分(受付は9時～)
- 場所** 消防署
- 料金** 23000円(テキスト代、申請料含む)
- 定員** 20人・先着順

- 申込方法** 消防署にある申込用紙に記入し、写真1枚(縦3cm×横2.5cm・裏面に名前記入)と印鑑を持参して提出
- ※申込用紙は市ホームページからも取得できます。
- 申込期間**  
7月1日(日)～18日(金)
- 申込・問合せ先** 消防署  
☎(245)0901

中間市健康フェア inイオンなかま

- 自分のからだを知り、生活習慣を考えましょう。  
なかま健康マイレージのポイント対象事業です。
- 日時**  
6月18日(日)・10時～13時
- 場所** イオンなかま店
- 内容**  
○血管年齢測定、体組成測定  
○健康相談・栄養相談  
○食進による健康レシピ配布・みそ汁の試飲など
- 定員**  
○血管年齢測定：100人  
○体組成測定：60人
- ※先着順で、9時50分から番号札を配布します。
- 問合せ先** 保健センター  
☎(246)1611

- お知らせ**  
屋島公園でプール開き
- 幼稚園・保育園の団体が遊泳しているときは個人利用ができません。また、人数制限をすることがあります。
- 実施計画を策定**  
「中間市第4次総合計画後期基本計画」に基づき、本年度より3年間に実施する主要事業の年次計画や事業費などを明らかにした「実施計画(令和元年度・令和3年度)」を策定しました。  
実施計画は市ホームページで閲覧できます。
- 問合せ先** 企画政策課  
☎(246)6234



※申請書は、市ホームページからダウンロード(無料)または契約課で1部500円で販売しています。

- 受付締切** 7月1日(日)
- 問合せ先** 契約課  
☎(246)6255

詳しくは問い合わせください。

消費税率引き上げに伴う事業者支援

軽減税率対応レジン導入費用支援

軽減税率に該当したレジン等の複数税率に導入したレジンの導入やシステム改修費用を国が支援します。

- 対象** 軽減税率対象商品を扱う店舗など
- 問合せ先** 軽減税率対策補助金事務局  
☎0120(398)1111

※申請書は、市ホームページからダウンロード(無料)または契約課で1部500円で販売しています。

- 対象** 中小・小規模事業者が営む店舗
- 問合せ先** キャッシュレス・消費者還元事務局  
☎0570(000)655

認知症等高齢者見守りシール支給

認知症等高齢者が行方不明になった場合に、早期発見・保護できるようにQRコード付の見守りシール支給事業を行っています。

- 対象** 個人情報を開示することなく、家族への行方不明者引き渡しまで安心・安全に行えます。詳しくは問い合わせください。

- 対象者** 遠賀中間地区はいかい高齢者等SNSネットワームシステムに登録している65歳以上の在宅生活者で、行方不明になる可能性がある人
- 申込・問合せ先** 介護保険課  
☎(246)6278

- 候補者氏名**  
○花田洋一(上底井野)  
○田口孝一(扇ヶ浦二区)  
○澤田徳幸(七重)  
○仰木節夫(中町)  
○永添富士男(自由ヶ丘)  
○山下徹(通谷二区)
- 申込期間**  
6月21日(日)～28日(金)
- セカンドキャリア支援セミナー**  
セミナー後、個別相談(要予約・3人まで)を行います。  
●**日時** 7月11日(金)・13時～15時30分
- 場所** 中央公民館
- 対象** おおむね60歳以上
- 定員** 20人・先着順
- 申込・問合せ先** 県70歳現役応援センター  
☎092(432)2540



みんなで作るページだぬん。お知らせやイラストなどを送ってほしいぬん。  
●応募・問合せ 広報広聴係(〒809-8501 中岡一丁目1番1号)  
☎(246) 6271  
○メール…koho@city.nakama.lg.jp

■ 公共施設問合せ先 ■

市役所代表	(244) 1111
中央公民館	(246) 2321
消防署	(245) 0901
市立病院	(245) 0981
地域交流センター	(245) 4665
東部出張所	(246) 1110
西部出張所	(244) 1112
市民図書館	(245) 4664
歴史民俗資料館	(245) 4665
なかまハーモニーホール	(245) 8000
生涯学習センター	(246) 4316
体育文化センター	(246) 2800
人権センター	(245) 3511
働く婦人の家	(246) 0483
ハピネスなかま	(245) 8686
社会福祉協議会	(244) 1230
保健センター	(246) 1611
親子ひろばリンク	(244) 0742
パルハウスぼちぼち	(243) 3387
子育て支援センター	(245) 5557

■ 人の動き ■

平成31年4月末現在(前月比)

○人	□…41,734人(-51)
○男	…19,469人(-17)
○女	…22,265人(-34)
○世帯数	…20,555世帯(+17)

■ 交通事故発生件数 ■

平成31年3月末現在

3月		累計
件数	17件	59件
死者	0人	0人
負傷者	22人	78人

■ 火災発生件数 ■

4月		累計
建物	0件	1件
林野	0件	0件
車両	0件	0件
その他	0件	3件
件数	0件	4件

日 曜	7月の行事予定
1 月	○屋島プール遊泳開始(9/10まで) 屋島プール (10:00～17:00)
2 火	○「同和問題啓発強調月間」街頭啓発 イオンなかま店 (10:30～)
3 水	
4 木	○食生活改善推進員養成講座③ 保健センター (9:30～12:00)
5 金	
6 土	○おはなし会(図書館員) 市民図書館 (11:00～)
7 日	
8 月	
9 火	
10 水	○夏の交通安全県民運動(31日まで) ○保育所8月入所申込み締切 こども未来課窓口 (締切17:15) ○なやみごと相談所開設 人権センター (13:30～15:30)
11 木	○「子育て女性再就職支援」出張面接相談(7/9までに要予約) 人権センター (10:00～12:00)
12 金	○高嶋ちさ子&加羽沢美濃カジュアルクラシックス なかまハーモニーホール (18:30開演)
13 土	
14 日	環境美化の日
15 月	
16 火	
17 水	
18 木	○中間市民ゴルフフェスタ2019 西日本カントリークラブ (9:03～)
19 金	○ダンボールコンポスト利用講座 中央公民館 (18:30～20:00)
20 土	○夏休み親子クラッシュガラスアート教室 中央公民館 (9:30～11:30) ○おはなし会(ほっとブックなかま) 市民図書館 (11:00～)
21 日	○調べる学習教室① 市民図書館 (10:00～12:00) ○第二十二回なかまアマチュア寄席 なかまハーモニーホール (14:00開演)
22 月	○夏休み子ども探検隊①(日本銀行下関支店) 中央公民館集合・解散 (8:30～12:30)
23 火	
24 水	○夏休み子ども料理教室A班① 中央公民館 (9:30～12:30) ○ベビーマッサージ 子育て支援センター (10:30～11:30)
25 木	○食生活改善推進員養成講座④ 保健センター (9:00～12:00) ○夏休み子ども料理教室B班① 中央公民館 (9:30～12:30)
26 金	○ナカマラボ(勾玉ラボ) 中央公民館 (10:00～12:00) ○第7回中間市人権フェスティバル なかまハーモニーホール (13:30～20:00)
27 土	○夏休み特別おはなし会 市民図書館 (11:00～12:00) ○夏休み一日図書館員 市民図書館 (10:00～12:00、14:00～16:00)
28 日	○夏休み親子クラッシュガラスアート教室 中央公民館 (9:30～11:30) ○調べる学習教室②相談室 市民図書館 (10:00～12:00)
29 月	
30 火	○夏休み子ども探検隊②(九州盲導犬協会) 中央公民館集合・解散 (12:00～16:30) ○市税などの夜間納付相談窓口(31日まで) 収納課 (17:15～19:00)
31 水	○夏休み子ども料理教室A班② 中央公民館 (9:30～12:30)

※行事予定は変更されることがありますので、ご注意ください。

**もやいフェスタ**

中間市ボランティア連絡協議会「もやいの会」の活動を紹介します。イベントで、パネル展示や伝統芸、手話コーラスなどを披露します。また、盲導犬も来る予定です。また、盲導犬も来る予定です。

●日時 6月23日(日) 10時～15時(ステージ部門は10時30分～)

●場所 北九州労働者支援事務所(小倉北区浅野三丁目8-1)  
☎(967)3945

**日曜労働相談会**

労働問題について電話と面談を行います。

●日時 6月30日(日) 10時～18時(受付は17時30分まで)

●場所・問合せ 北九州労働者支援事務所(小倉北区浅野三丁目8-1)  
☎(967)3945

**みんな集合**

平均77才のコーラスグループです。あなたの声で美しいハーモニーを奏でませんか。

●練習日時 毎週水曜日・10時～正午

●場所 生涯学習センター

●受講料 月額2,000円

●問合せ 山本  
☎090(5282)3561

**遠賀川流域歴史探訪(遠賀郡水巻町編)**

中間市の歴史にも関わりの深い「水巻町」の歴史遺産を市のバスでまわります。

●日時 6月30日(日) 14時～16時30分

●集合場所 中央公民館

**なかま朗読の「朗めぐり」主催の朗読会です。**

●日時 6月23日(日) 13時30分～(開場は13時)

●場所 なかまハーモニーホール

●問合せ 丸山  
☎(244)6689

**中間混声合唱団ドレミコーラス団員募集**

●定員 25人・先着順

●申込方法 電話、メール、FAX

●申込締切 6月21日(金)

●申込・問合せ 生涯学習課  
☎(246)6224  
FAX(244)0277  
○メール: srongaikusyk@city.nakama.lg.jp

**ダンボールコンポスト利用講座**

受講者には、無料でダンボールコンポストを1個プレゼントします。

●日時 7月19日(日) 18時30分～20時

●場所 中央公民館

**花が見える中間市作戦**

特製プランター(縦30cm×横60cm)に花を植え、貸し出しを行います。

●対象 自宅敷地内で市民の目に触れる所に置ける人

●貸出数 40台

※1家族2台までです。

●貸出期間 6月20日(日)～10月31日(日)

●申込方法 電話・先着順

●貸出方法 6月20日(日)、21日(月) 8時30分～17時に中央公民館に来てください。

●申込・問合せ 生涯学習課  
☎(246)2321

**第18回中間市ミックスダブルステニス大会**

●期日 7月21日(日)

●場所 ジョイパルなかま庭球場

●参加資格 一般:北九州テニスストーナメント男子、女子A級(北九州ランキングポイント20点以上保有者)に出席経験者とペアを組む人の合計年齢が80才以上であること

●参加料 1人1,500円

※当日受付時に徴収します。

●申込方法 所定の用紙をジョイパルなかま庭球場に提出

●申込締切 6月21日(日)

●定員 60組・先着順

●問合せ 中間市テニス協会  
☎090(5738)4407

**市民講座 屋根・外壁塗り替えセミナーのお知らせ** 6月15日(土)開催

全国各地で年間40回以上の市民講座を開催してきた(一社)市民講座運営委員会がこのたび、後悔しない塗り替え施工のノウハウを開ける市民講座を開催する。参加無料だが、電話申し込みが必要。屋根・外壁の塗装は、専門知識や技術が必要。そのため施工者に全てを任せざるを得ないが、専門知識を持つ者の施工業者が仕様を守らず、不良施工になるケースが発生している。そのため、信頼できる業者を選択するために、消費者にも正しい知識を身に付ける事が求められている。そこでこの市民講座では一級塗装技能士の中川輝昭が正しい塗装知識を詳しく分かりやすく説明する。

●とき 6月15日(土) 9時半～11時半

●ところ なかまハーモニーホール 会議室1

●申し込み プロタイムズ八幡西店(株式会社社ナカガワクリエイト) ☎0120-957-882 (9時～18時)

**鍼灸訪問治療 赤ざる**

ご自宅へ訪問OK

健康保険が使える鍼灸とマッサージ

診療 ▶ 9時～18時  
休診 ▶ 土・日・祝 (お盆・年末年始)

中岡市東中岡1-3-7 (Kタウン内)  
☎093-243-1618



# NAKAMA's Letter

おもてなしの心で

市制施行 60 周年を迎えた昨年、中間市はたくさんのメディアで取り上げられました。また、うれしいことに今年に入っても「NHK のど自慢」の公開収録(関連記事=P 8)や海外からのケアトランポリン事業視察(関連記事=P 9)など、国内外から注目される話題が続いています。だからこそ、中間市を訪れた人がすがすがしい気持ちで帰路に就いてもらえるように、安心安全なまち、そしてキレイなまちへの取り組みを進めています。「飲酒運転ゼロ、死亡事故ゼロ」「ごみゼロ」を目指して。



市長っていったい何をしているんだろう。  
NAKAMAのために日々奮闘を続ける、  
市長の足あととその想いを写真で巡ります。



1. 春の交通安全県民運動 (P11) に合わせ、街頭で安全運転を呼びかける。
2. 視察に訪れた海外からのお客さんを日本文化のお茶でもてなす。
3. 「NHK のど自慢」で、満員のお客さんを前にあいさつ。
4. 赤十字清掃活動 (P8) で、参加者とともに JR 中間駅周辺のごみ拾いを行う。

## 編集後記

▶10連休が瞬く間に終わり、まだまだ春が続くかと思いきや、5月はこんなに暑かったかなと疑いたくなるような気候です。取材に出ても汗ばむようになり、これからの時期はカメラの取り扱いに注意が必要な雨も増えてきます。今号で災害への備えについて掲載していますように、みなさんも日ごろからの備えを心がけてください。(卓)

▶一眼レフのカメラを使い始めて間もないですが、少しずつ単独での取材をする機会が増えてきました。慣れないことばかりでまだまだ未熟ですが、少しずつ一人前になるために頑張っていきたいと思えます。これからイベントもどんどん増えていくと思いますが、参加される皆さんも暑さには十分に気を付けてください。(綾)



永津 葵翔ちゃん

H29.7.23 生 (上底井野)

車が大好きな葵翔。最近言葉が上手になって、お話が上手になったね。また、散歩しながら車を見ようね。



永津 陽葵ちゃん

H26.12.26 生 (上底井野)

天真爛漫な陽葵。いつも優しく弟に話しかけてくれてありがとう。お手伝いができるようになったね。いっぱい遊ぼうね。



わが家の「アイドル・ヒーロー」を掲載しませんか。対象は未就学児までです。必要事項に写真を添えて、メールで応募してください。

- 必要事項 氏名、ふりがな、生年月日、住所、連絡先、メッセージ(40~60字)
- 応募・問合せ先 広報広聴係 ☎(246) 6271
- メールアドレス… koho@city.nakama.lg.jp

## 完成!! 新しい納骨堂

核家族化や埋葬に対する価値観の多様化によって、「先祖代々の墓」という従来の概念ではなく、自分のライフスタイルに合ったお墓を求めている人が増えています。そこで、「新たなお墓の形」として近年、注目を集めているのが「納骨堂」です。

1~3名様向け 一基 38万円(税込)より  
永代使用料・永代管理料含む

宗教法人福泉寺 中間霊園 福岡県中間市下大隈1468番地 TEL.093-244-0555

## 今後、一切の費用がかかりません。

- ご自分の安住の場所を生前中に確保されたい方
- 将来、無縁墓地にならない安心できるお墓をお探しの方
- お子様、後継者が無く、継承が心配の方
- お墓が遠方にあるとなかなか足を運べず、手入れが行き届かない方
- 家にお骨があり、納めるところをお探しい方

このような悩みを解決します お気軽にご相談ください

有料広告欄



■点字・声の広報なかまを発行しています  
目が見えない方に「広報なかま」を点字または朗読テープにてお届けします。詳しくはお問い合わせください。  
●問合せ先 秘書広報課 広報広聴係 ☎(246) 6271