

広報

# ななかま

2016年

11月号

No.1012

元気な風がふくまちなかま







## 目次 -CONTENTS-

広報なかま 2016年11月号

- 2 なかまでつなごう市民リレー
- 3 シリーズ 地方創生
- 4 平成27年度 決算報告
- 6 市からのお知らせ
- 10 まちのわだい
- 12 福祉の輪
- 13 家の水道管を守ろう
- 14 ちいさなところではぐくむ人権  
世界遺産でなかまになろう
- 15 やっちゃん環境、くらしのミカタ
- 16 図書館だより、体育の時間
- 17 温故知新、文芸歳時記
- 18 健康ファミリー、Nakama's キッチン
- 19 医療講座、なかマルシェ
- 20 くらしの情報
- 22 みんなのひろば
- 24 行事予定

## 表紙のはなし -COVER STORY-



雨の日の翌日。空が澄んだ日に、梅安天満宮でいちょうの木が緑から黄色へと衣替えを始めているのを見つけました。鳥居にかかるのは、茅の輪と呼ばれるもので、毎年7月23、24日に行われる「夏越祭」の際に、無病息災を願う人たちが潜り抜けます。茅の輪は年末の注連縄の付け替えの時期まで飾られているそうです。

## なかまでつなごう 市民リレー



人から人へとバトンをつなぎながら、キラリと輝く中間市民を紹介します。



くにい ようじ 國井 洋二さん(中間一丁目・75歳)

## 10000分の15mmの世界

「0.03mm」。ちゃんぽんの音が鳴るための条件です。0.03mmのガラスの厚さを基準に±0.0015mmの厚みの違いでこの世に2つとない音色に変化します。

私は、福岡市・筥崎宮の放生会で販売されるちゃんぽんを制作しています。もともとは半導体の研究や技術指導が本業でしたが、研究で使用する実験器具を自分で作り始めたのがガラス細工への一歩でした。それからさまざまなお縁があり、ちゃんぽんを作ることになり今年で17年目を迎えました。

ガラスは本当に繊細で、1日に10個できる日もあれば、1個もできないこともあります。「今日は友達と会うから早めに終わらせよう」。そんなことを考えると全くうまくいきません。ちょっとした心の変化が指先やガラスに伝わってしまうのです。これからもガラスと向き合いながら、子どもたちの笑顔のためにちゃんぽんを作り続けていきます。



## 子どもの未来に無限の可能性を： 子どもの笑顔こそがまちの元気

地方創生とは、人口の東京一極集中を是正し、地方の人口減少に歯止めをかけるための政策のことです。何が出来るか、何をするかはそれぞれの地方に委ねられています。中間市の創生とは何か。将来に何を指すのか。「シリーズ地方創生」は2号にわたって中間市の未来を探ります。

## 市民が誇れる中間市を 「まちの誇りの醸成」

中間市って本当に「何も無い」ところ？

「長く隆盛を誇った炭鉱業がエネルギー革命によって閉山に追い込まれ、このことから中間市の元気がなくなってきました」。

そう話すのは、松下俊男市長です。元気を失うと、口を吐いて出て来る言葉は「中間市には何も無い」。

「私は、中間には何も無いと言われるのが本当に悔しくて仕方ありません。こんなに子どもたちが元気で、アイデアあふれる大人たちがいて、高齢者は今日は何をしようかと毎日を楽しんでる。山からも海からも近くに位置して、食事はおいしいし、少し足を延ばせば小倉や博多の商業地域もすぐ近くにある。こん

なに便利ですばらしいまちはほかにありませんよ」。

なぜ「中間市には何も無い」と思われてしまうのか…。

「炭鉱が栄えていたころは、日本の工業や国民の生活を支えているのは自分たちだというプライドがあった。その誇りを今は少し見失っているだけだと思ふのです」と松下市長。誇りを取り戻すことが中間市の創生につながる。少しだけ、未来が見えてきました。

## こんな素敵な 人たちが中間市に いたという誇り

伝説を糧に

その第一歩として今回取り組むのが、中間市が生んだ偉

大な先人たちを回顧する記念展の開催です。中間市に今も息づく伝説を誇りにし、シビックプライドとして子どもたちに伝えていくことが、中間市を創生に向かわせると考えたからです。

その第一章が、俳優・高倉健さん。ゆかりの地こそ全国各地にあれど、生まれたまちは中間市ただ一つ。生誕の地だからこそ聞ける話、見られる品など、中間市にしか出来ない記念展を開催します。

第二章は、元プロ野球監督の仰木彬さんです。中間市に生まれ育ち、東筑高校野球部で活躍、のちに野茂英雄投手やイチロー選手を育て上げ、名将と呼ばれた仰木さん。その功績をたたえ、記念野球大会を開催します。また、子どもたちが、既成概念にとらわれない無限の可能性を見出せるような、さまざまなスポーツ体験イベントを行います。

## シビックプライドとは 住むまちに抱く「誇り」や「愛着」 子どもたちこそ誇りを そして笑顔

松下市長の思いは続きます。

「東京一極集中の今の日本の人口構造を、地方に分散させることが地方創生の目的です。地方をもっと魅力的にできれば、おのずと地方に人が集まって来る。ただ、私は、

その過程には、人の笑顔、特に子どもの笑顔が欠かせないと強く思っています」。

中間市の誇り「シビックプライド」を取り戻し、醸成させていき、さらに子どもたちの未来に伝え続けることが中間市の創生そのものとなっていくのです。



※今回紹介したイベントは、広報なかまと同封のチラシで詳しくお知らせしています。





用語の解説だめん♪

- ※1・普通会計：一般会計、住宅新築資金等特別会計、地域下水道事業特別会計、公共用池先行取得特別会計の合計。
- ※2・市債：道路や学校の建設などのために市が借り入れるお金。
- ※3・健全化判断比率：自治体財政の健全性を示す指標で、数値が小さいほど財政が健全であることを表す。「実質赤字比率」「連結実質赤字比率」「実質公債費比率」「将来負担比率」の4つの指標から成る。
- ※4・積立金：将来の事業や災害などの非常時に備えて市が積み立てている貯金。
- ※5・自主財源：市税や公共施設の使用料など、市が自ら集めることができるお金。
- ※6・依存財源：地方交付税や国庫支出金など、国や県から配られるお金。
- ※7・義務的経費：支出が義務付けられている経費。生活困窮者や障がい者を支援する扶助費、借金の返済に使われる公債費、職員や議員の人員費の合計。
- ※8・投資的経費：支出の効果が後年度に残るインフラ整備に使われる経費。道路や学校を整備する普通建設事業費など。

平成27年度

# 決算報告

平成27年度の決算をお知らせします。平成27年度は、小中学校へのエアコンの設置など、教育環境や子育て支援の充実、遠賀川水源地ポンプ室を活用した観光振興など「元気な風がふくまちなかま」の実現に向けたまちづくりに取

り組みました。これらの施策を推進する中、市政運営の効率化により、11年連続で市債の残高を減らすことができました。また、財政の状況を示す健全化判断比率についても、すべての指標が改善しています。

## 特別会計の決算状況

会計名	歳入(万円)	歳出(万円)
特別会計国民健康保険事業	68億2,507	80億6,644
(内訳) （単年度決算額） （前年度繰上充用金）		(68億1,983) (12億4,661)
住宅新築資金等特別会計	5,843	4億2,318
(内訳) （単年度決算額） （前年度繰上充用金）		(357) (4億1,961)
地域下水道事業特別会計	8,925	8,845
公共下水道事業特別会計	21億5,988	21億5,659
公共用地先行取得特別会計	669	669
介護保険事業特別会計	48億373	46億7,725
（保険事業勘定）	47億5,104	46億3,057
（介護サービス事業勘定）	5,269	4,668
後期高齢者医療特別会計	7億4,946	7億3,122

※前年度繰上充用金とは、前年度の歳入不足額に対して翌年度の歳入を繰り上げて充てることです。

## 平成27年度健全化判断比率・資金不足比率

地方公共団体の財政の健全化に関する法律の施行に伴い、健全化判断比率、公営企業に係る資金不足比率の公表が義務付けられています。健全化判断比率は、すべてが早期健全化基準未満となり、資金不足比率も資金不足額が生じた公営企業会計はありませんでした。

### ■健全化判断比率 (単位：%)

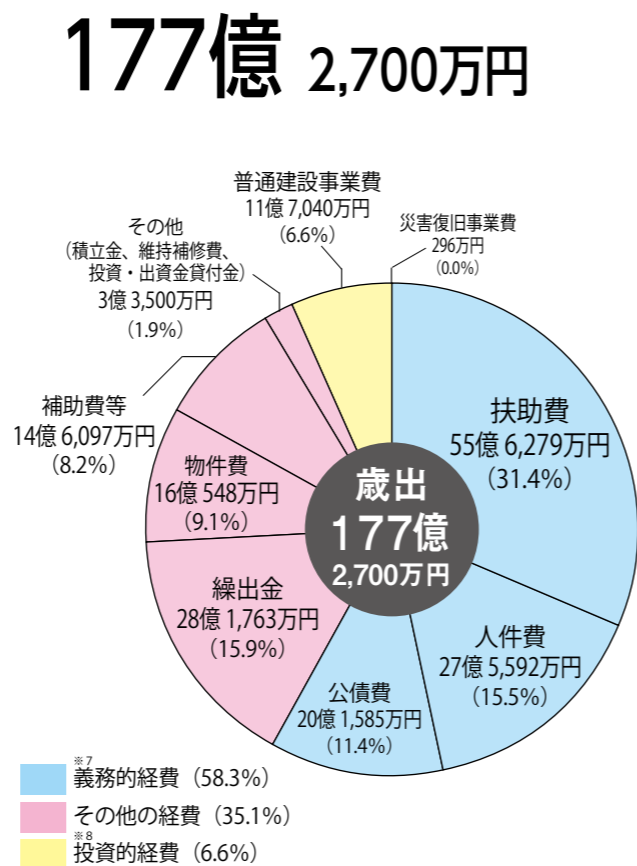
実質赤字比率	連結実質赤字比率	実質公債費比率	将来負担比率
赤字額なし	赤字額なし	14.5 (15.0)	71.6 (89.5)

※( )は前年度数値です。

### ■資金不足比率 (単位：%)

公営企業会計の名称	病院事業会計	水道事業会計	公共下水道事業特別会計
資金不足比率	不足額なし	不足額なし	不足額なし

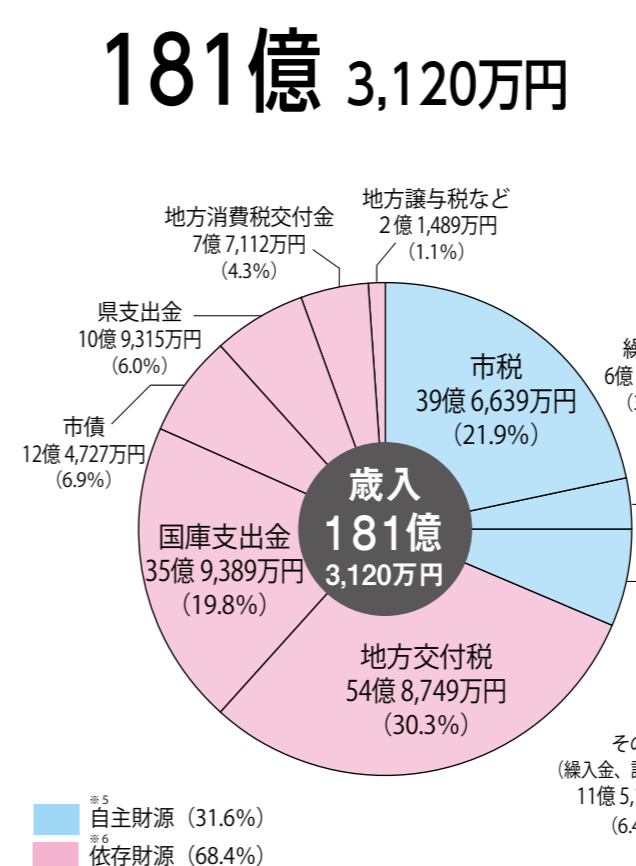
## 一般会計 歳出



一般会計の歳出決算額は177億2,700万円です。内訳をみると、生活困窮者や障がいがある人を支援する扶助費が55億6,279万円と最も多くなっています。次に、国民健康保険や公共下水道事業など特別会計で行う事業に支出する繰出金が28億1,763万円と続いています。

中間市の歳出の特徴は、扶助費や借金の返済のための公債費、職員や議員の人員費など義務的経費が全体の6割近くを占め、自由に使うことができるお金が少なくなっていることです。

## 一般会計 歳入



一般会計の歳入決算額は181億3,120万円です。内訳をみると、地価の下落により固定資産税が3,159万円の減額となったことなどから、市税全体では、前年度と比べ195万円減の39億6,639万円となっています。

また、地方交付税も前年度と比べ3,034万円減の54億8,749万円となっており、前年度に続き主な収入がいずれも減額となる厳しい財政状況が続いています。中間市の歳入の特徴は、市税などの市が集めることができる財源が全体の約3割と少ないため、国や県の影響を受けやすくなっています。



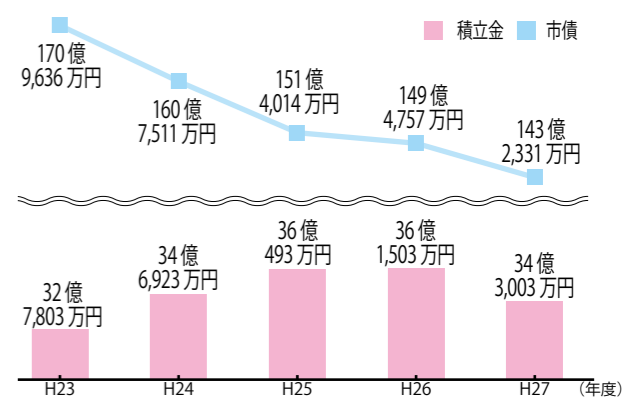
## ※4 積立金および市債現在高(普通会計)

(平成28年3月末住民基本台帳人口42,946人)

	平成27年度末現在(万円)	住民一人当たり(万円)
積立金現在高	34億3,003	約8.0
市債現在高	143億2,331	約33.4

市債の残高は前年度と比べ6億2,426万円減額の143億2,331万円となり、平成17年度から11年連続で残高を減らすことができました。一方、積立金の残高は前年度と比べ1億8,500万円減額の34億3,003万円となり、平成20年度以来7年ぶりの減額となりました。

## ■積立金・市債残高の推移







中間市役所代表 ☎(244)1111  
http://www.city.nakama.lg.jp

中間市ホームページのQRコードをご利用ください。



中間市公式 Facebook  
https://www.facebook.com/city.nakama.lg.jp/

中間市公式 Facebook のQRコードをご利用ください。

### 両親学級・離乳食教室

●問合せ先 保健センター ☎(246)1611

**両親学級**  
妊娠中を健康に過ごし元  
気な赤ちゃんを生み育てる  
ために楽しく学んでみませ  
んか。気軽に参加してくだ  
さい。

**日 時** 12月11日(日)・  
10時～正午(受付は9時  
30分)

**内 容** 助産師による  
子育て講話「育メンのス  
スメ」、赤ちゃんのお風  
呂入れの実習

**持ち物** 母子健康手帳、  
筆記用具

**離乳食教室**  
教室参加中は保育を行い

ますので気軽に参加してく  
ださい。お子さんの計測を  
行いますので、希望する人  
は早めに来てください。

**日 時** 12月13日(日)・  
10時～11時30分(受付は  
9時30分)

**内 容** 栄養士による  
離乳食の講話と試食

※講話は離乳食前期・後期  
(生後5か月～1歳3か月  
ごろ)について行います。

**申込方法** 電話  
**申込締切** 12月6日(日)

**場所・申込先** 保健セン  
ター

### 2つの給付金の申請締切まであとわずか

●問合せ先 臨時給付金室 ☎(246)6228

9月上旬に平成28年度臨  
時福祉給付金および年金生  
活者等支援臨時福祉給付金  
(障害・遺族基礎年金受給  
者向け)の対象と思われる人  
に申請書を送付しています。  
期限を過ぎると受給権が失  
われます。必ず期限内に申  
請してください。対象者と思  
うのに申請書が届いていない  
人はお問い合わせください。

**平成28年度臨時福祉給付金**  
●対象者 平成28年度の  
市民税(均等割)が課税さ  
れていない人  
※住民税課税者の扶養家族  
になっている人や生活保護

の受給者などは対象外です。

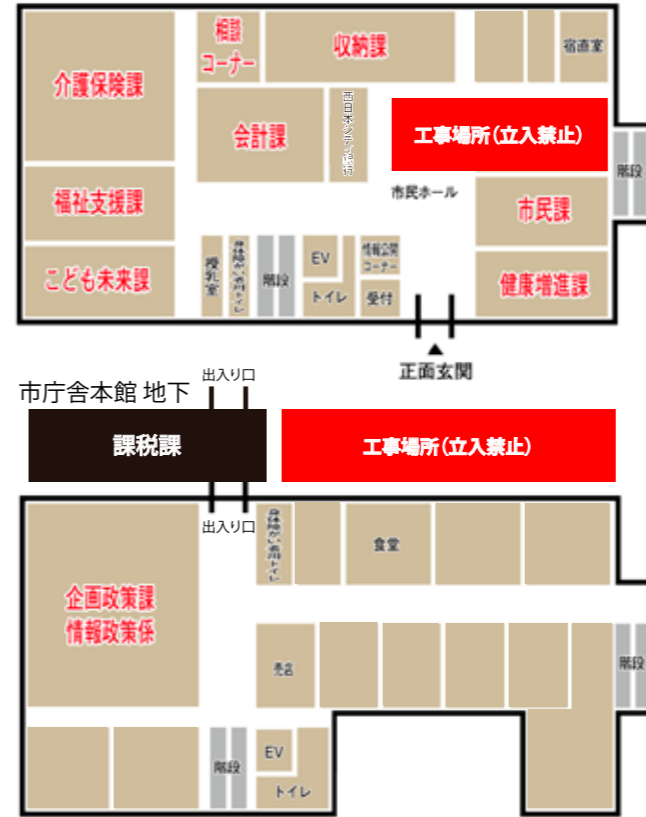
●支給額 3,000円  
年金生活者等支援臨時  
福祉給付金(障害・遺族  
基礎年金受給者向け)

●対象者 平成28年度臨  
時福祉給付金の支給対象  
者のうち、平成28年5月分  
の障害基礎年金や遺族基礎  
年金などを受給している人  
※年金生活者支援臨時福祉  
給付金(高齢者向け)を受給  
した人は対象外です。

●支給額 30,000円  
いずれも

●申請締切 平成29年1月  
4日(日)・消印有効

### 課税課移転後



### 庁舎耐震改修工事に伴う課税課の移転

●問合せ先 財政課 ☎(246)6236

災害対策本部として機能  
する市庁舎の耐震性能を強  
化するため、7月下旬から  
市庁舎本館の耐震工事を段  
階的に行っています。

市庁舎本館1階の耐震工  
事が始まり、課税課が現在  
の本館1階から本館地下仮  
設室に移転します。

なお、所得証明などの税  
関係証明は、本館1階の市  
民課で発行しています。

工事期間中は本館1階の  
収納課待合スペースの一部  
が利用できなくなり、また  
が、収納課および西日本シ  
ティ銀行は平日より業務

を行います。

工事期間中はご迷惑をお  
掛けしますが、ご理解とご  
協力をお願いします。

●課税課移転予定期間  
12月5日(日)～平成29年6  
月中旬



### 平成29年中間市成人式

●問合せ先 生涯学習課 ☎(246)2321

懐かしい友だちと一緒に  
成人のお祝いをしましょう。  
誘い合って、ぜひ参加して  
ください。

**日 時** 平成29年1月  
8日(日)・正午(受付は  
10時30分)

※アトラクションを11時30  
分から行います。

**場 所** なかまハーモ  
ニーホール

●対 象 平成28年4月  
2日～平成29年4月1日  
生まれの人

●注意事項  
○12月中旬に本人宛に案内  
状を送付します。案内状



平成27年の成人式の様子。

「受付・記念品引換券」  
ですので、当日必ず持っ  
て来てください。

○転出者で中間市成人式に  
参加を希望する人は、本  
人または家族が中央公民  
館に電話で申し込んでく  
ださい。

※当日は託児があります。

### 水道検針委託員を募集

●問合せ先 上水道課 ☎(246)6264

市販の履歴書に写真を貼  
付して上水道課に提出して  
ください。提出時に面接を  
行いますので、必ず本人が  
提出してください。

●応募資格 昭和41年4月  
2日～平成元年4月1日  
に生まれた市内在住の人

※地方公務員法第16条に規  
定する欠格事項に当てはま  
る人は応募できません。

●募集人数 1人

●仕事内容 市内の各家庭  
を訪問し、水道メーター  
を検針する業務

●勤務条件  
○平成29年4月から勤務可



能で、毎月5日から21日ま  
で業務に従事できること

○長期間継続できること

※採用者は平成29年2月、  
3月に引き継ぎのため、前  
任の検針員と担当地区を一  
緒に検針します。

●委託料  
月額130,000円程度

※委託契約のため、各種社  
会保険の適用はありません。

●募集期間 11月14日(日)・  
22日(日)

### 12月4日～10日は「人権週間」

●問合せ先 人権男女共同参画課 ☎(245)3511

人権週間に向け、市内で  
もさまざまな啓発活動を行  
います。

●人権街頭啓発活動  
人権標語入りフェイススタ  
ールを無料配布します。

●日 時 11月30日(日)・  
10時30分

●場 所 イオンなかま  
人権啓発作品展

市内小中学生の人権標語  
やポスター展示などを行  
います。

●日 時 12月1日(日)～12  
月9日(金)・8時30分～21時

※12月9日は正午までです。

●場 所 中央公民館

住所、名前  
※応募多数のときは抽選し、  
当選者に入場整理券(1枚で  
2人入場可)を、落選者には  
落選通知を送ります。

●申込締切 12月20日(日)・  
必着

●申込先 企画政策課  
●番組に関する問合せ先  
NHK北九州放送局  
☎(591)5002

※ご応募の際にいただいた  
個人情報、抽選結果のご  
連絡のほか、NHKでは  
受信料のお願いに使用さ  
せていただくことがあります。

●人権問題講演会  
「うまれてきてくれてあ  
りがとう」  
子育てシンガターのmon  
さんの講演会です。

●日 時 12月1日(日)・  
18時

●場 所 中央公民館

※講演前に、人権啓発・男女共  
同参画川柳の表彰を行います。

●人権講座  
「アイヌ問題について」  
アイヌ古布絵作家の宇梶  
静江さんの講演会です。

●日 時 12月10日(日)・  
10時～正午

●場 所 人権センター

### ラジオ「真打ち競演」公開収録

●問合せ先 企画政策課 ☎(246)6234

NHK北九州放送局開局  
85周年となかまハーモニー  
ホール開館20周年を記念し  
たラジオ番組「真打ち競演」  
の公開収録を行います。貴  
重な機会ですので、ぜひお越  
しください。観覧は無料です  
が、申し込みが必要です。

●日 時 平成29年1月  
14日(日)・18時～20時(開  
場は17時30分)

●場 所 なかまハーモ  
ニーホール

●申込方法 官製往復はがき  
○往信用裏面に：郵便番号、  
住所、名前、連絡先  
○返信用表面に：郵便番号、

住所、名前  
※応募多数のときは抽選し、  
当選者に入場整理券(1枚で  
2人入場可)を、落選者には  
落選通知を送ります。

●申込締切 12月20日(日)・  
必着

●申込先 企画政策課  
●番組に関する問合せ先  
NHK北九州放送局  
☎(591)5002

※ご応募の際にいただいた  
個人情報、抽選結果のご  
連絡のほか、NHKでは  
受信料のお願いに使用さ  
せていただくことがあります。





中間市役所代表 ☎(244)1111  
http://www.city.nakama.lg.jp

中間市ホームページのQRコードをご利用ください。



中間市公式 Facebook  
https://www.facebook.com/city.nakama.lg.jp/

中間市公式 Facebook のQRコードをご利用ください。

### 行政相談

行政への苦情・要望などの相談に応じます。予約は不要ですので、直接会場にお越しください。

- 日時 12月3日(土)、16日(金)・15時～17時
- 場所 ハピネスなかま(通谷一丁目36番10号)
- 問合せ 企画政策課 ☎(246)6271

### 心配ごと相談

法律に関する悩みを弁護士に相談できます。前日までに窓口で予約してください。受付時間は月曜～金曜日の午前8時30分～午後5時15分、定員は6人です。

- 日時 12月3日(土)、16日(金)、22日(木)・15時～17時
- 場所 ハピネスなかま(通谷一丁目36番10号)
- 問合せ 中間市社会福祉協議会 ☎(244)1230

### 家庭児童相談

子どもの養育など児童に関する相談をお受けします。

- 受付 月曜日～金曜日・9時～17時
- 問合せ 子ども未来課家庭児童相談係(市役所本館3階) ☎(246)3515

### 市民生活相談センター

生活が困難な人が自立した生活を行えるよう相談に応じます。

- 受付 月曜日～金曜日・9時～16時
- 場所・問合せ 市民生活相談センター(中間二丁目10番1号) ☎(246)1030

### 消費者相談

悪質商法やインターネットのトラブルなどの相談に応じます。

- 受付 月曜日～金曜日・9時～16時
- 場所 産業振興課(市役所別館2階)
- 問合せ 消費生活センター ☎(246)5110

### 県巡回交通事故相談

交通事故のトラブルなどについて、専門の相談員が応じます。

- 日時 12月14日(木)・10時～16時(受付は15時まで)
- 場所 ハピネスなかま(通谷一丁目36番10号)
- 問合せ 安全安心まちづくり課 ☎(246)2017

### 補聴器相談

●期日 毎月第1～4火曜日

- 時間・場所
  - 13時～14時・福祉支援課(市役所1階)
  - 14時30分～15時30分・ハピネスなかま
- 問合せ 福祉支援課 ☎(246)6282

### 女性のための悩みごと相談

さまざまな女性問題に対し、1人1人に合わせた相談に応じます。

- 受付 月曜日～金曜日・8時30分～17時15分
- 場所・問合せ 人権センター ☎(245)7801

### 親子で3B体操

●問合せ 子育て支援センター ☎(245)5557

ボール・ベル・ベルト(3B)を使い、リズムに合わせて運動する健康体操です。

●日時 11月22日(木)・10時30分～11時30分

●場所 子育て支援センター

●対象 2～4歳ぐらいの子どもと保護者(15組程度)

●参加料 無料

●持ち物 お茶・運動が出来る服と靴

※参加希望者は直接会場に来てください。

### 西部出張所の発行業務一時停止

●問合せ 西部出張所 ☎(244)1112

市役所本庁舎の電気設備の精密点検のため、停止いたします。その影響により、西部出張所の住民票、印鑑登録証明書の発行業務が出来なくなります。

利用者の皆さんには大変ご迷惑をおかけしますが、ご理解とご協力をお願いします。

なお、停電終了後は通常どおり業務を行いますので、当日は午後から利用してください。

●日時 11月19日(土)・開館13時

### 高倉健さんを偲ぶ会

●問合せ 市民図書館 ☎(245)4664

俳優・高倉健さんと、中学・高校時代の同級生だった、明願寺の前住職、花田郁實さんを囲んで座談会を行います。あなたの知っている健さんと知らない健さんについて語り合いませんか。入場無料ですので、ぜひ参加してください。

●日時 11月23日(日)・14時～15時

●場所 市民図書館

●定員 20人

●申込方法 窓口または電話

### 消防グッズの送り付けに注意

●問合せ 消防署 ☎(245)0901

市内の高齢者女性宅に、消防署員を名乗る者から、「1人暮らしの高齢者を対象に消防グッズを無料で配布しています。自宅に送りませ」といった内容の電話がかかってきました。消防署では、このような電話連絡はいたしません。このような電話があれば、はつきり断り、110番または折尾警察署に相談・情報提供してください。

○折尾警察署 ☎(691)0110

### 非常勤職員(税徴収員)募集

●問合せ 収納課 ☎(246)6275

収納課の非常勤職員として税徴収員を募集します。

●応募資格 税務、金融、もしくは債権管理などの実務経験者

※地方公務員法第16条に規定する欠格事項に当てはまる人は応募できません。

●募集人数 2人

●採用予定日 平成29年4月1日

●報酬 月額194,500円(予定)

※ほかに通勤手当があります。

●勤務時間 8時30分～17時または12時15分～19時45分

※勤務時間に変更になることがあります。

●申込締切 12月9日(金)17時15分・必着

●申込方法 市販の履歴書に写真を貼付して必要事項を記入のうえ、収納課に郵送または直接持ってきてください。

※後日、面接試験を行います。詳細は申込者に連絡します。



### 健康づくりサポート教室～栄養編～

●問合せ 保健センター ☎(246)1611

「食事で防ぐ糖尿病」の受講生を募集します。作って、学んで、糖尿病を予防しましょう。

●日時 11月29日(木)・10時～正午(受付は9時30分)

●内容 栄養士の講話と調理実習

●参加料 400円

●持ち物 筆記用具、健康手帳、エプロン、三角布、電卓、食品成分表(あれば)

●申込方法 電話またはFAX

※FAXで申し込むときは、

住所、氏名、生年月日、連絡先、講座名を記入してください。

●申込締切 11月22日(日)

※23日以降に受講を取り消す場合や当日欠席の場合は、参加料400円を頂きますのでご了承ください。

●申込先 保健センター ☎(246)3024



### 不動産公売

●問合せ 収納課 ☎(246)6237

詳しくは、「中間市官公庁オークション」を検索してください。現況のまま引き渡し、現地説明会は行いません。

●公売方法 Yahoo! 官公庁オークション

●公売日時

○申込期限：11月21日(月)23時

○オークション期間：11月29日(木)13時～12月1日(日)23時

●対象物件 不動産(土地)1件・土手ノ内三丁目271番1(土手ノ内三区公民館横)

○地目・地積：宅地・392.52㎡

※地積は公簿表示です。

○公売最低価格：1,800,000円

○公売保証金：180,000円

※移転登記の費用は買受人の負担です。

●申込方法 Yahoo! 官公庁オークションのヘルプを確認してください。

※境界は隣地所有者と協議してください。

○URL：  
<http://koubai.auctions.yahoo.co.jp/ko/nakama-city>

### 認知症サポーター養成講座

●問合せ 地域包括支援センター ☎(245)7716

認知症を正しく理解し、患者やその家族を見守り支える応援者を養成します。友人や家族に知識を伝えたり、困っている人に声を掛けたりする活動を推進します。受講者にはサポーターの証であるオレンジリングをお渡しします。

●日時 12月6日(木)・14時～16時(受付は13時30分)

●場所 市民図書館

※認知症予防のための体操を行いますので、動きやすい服装で来てください。

●対象 市内在住・在

勤または通学している人

●定員 30人程度・先着順

●申込方法 電話またはFAX、窓口

●申込締切 12月5日(日)

●参加料 無料

●申込先 地域包括支援センター ☎(246)2027





## 10 / 7 さくら館リニューアル ～100人を超える大行列～

さくら館リニューアルオープン当日。オープンを心待ちにしていた人が列を成しました。来館者には記念品として、1日店長を務める松下俊男市長らから粗品(米300g)が配られました。さくら館は、売り場面積がこれまでの約1.5倍になり、生鮮食品に加え、要望が多かった日用雑貨も取りそろえています。品ぞろえが充実し、通路も拡張され、さらに快適に買い物を楽しんでいただけるようになりました。



## 9 / 30 底井野校区コミュニティバス出発式 ～地域の足を目指して～

底井野校区を走るコミュニティバス「なかよし号」の出発式が行われました。昨年から運行している南校区コミュニティバス「フレンドリー号」に続いての運行開始です。地域の実情に合わせた運行を目指し、地域公共交通会議のもと約1年半をかけて意見交換を重ね、出発式を迎えることができました。関係者は「地域の人にとってなくてはならない存在になってもらいたい」と思いを話しました。



## 10 / 8 枝豆狩り ～ここにたくさん生ってるよ～

前夜の雨天予報にもかかわらず、快晴に包まれたこの日、300人が列を作って枝豆狩りに参加しました。今年は、例年になく実の付きが良いそうで、参加者はたわわに実った枝豆を狩って持ち帰りました。子どもたちも、見よう見まねで小さな手に大きな軍手を付けてお手伝い。中には畑に蛙を見つけて大はしゃぎする子どもたちもいて、にぎやかな土曜日になりました。



## 10 / 17 希望が丘高校吹奏楽部 全国大会へ ～全国への大きな一歩を報告～

希望が丘高校吹奏楽部が日本管楽合奏コンテストで、全国大会への切符を手に入れました。この快挙の報告を兼ねた演奏会には、700人以上が駆けつけました。全国大会へ出場するのは、九州からは希望が丘高校とほか1校のみ。希望が丘高校は、オリジナル曲を携えて全国大会に臨みます。吹奏楽部の皆さん、全国の舞台でも美しい音色を響かせてください。

## 10 / 16 やっちゃん祭り ～市内最大のお祭りを満喫～

今年は雨のためイベントはなかまハーモニーホール館内で開催されました。今年は、熊本・大分の復興のためにと、旅行券などが当たる大抽選会やご当地物産コーナーを開催。会場では歓声とため息が入り混じりました。初参加の安川電機のソフトクリーム販売ロボット「やすかわくん」は、子どもたちの長い列を相手に、鼻歌交じりに汗もかかずソフトクリームを作り続けました。



## 10 / 2 フレンドリータウンデー ～地元で勝利をつかめ～

ホームに「北海道コンサドーレ札幌」を迎えたこの日、ギラヴァンツ北九州がフレンドリータウン協定を結ぶ市町の皆さんを無料招待しました。試合前には、場外に特設ブースを設け、各市町がPRや物品販売を行ったり、ゆるきゃらが登場するなど、試合前のムードを盛り上げました。試合は残念ながら、スコアレスドローという結果。首位札幌を相手に善戦しましたが、ゴールを割ることはできませんでした。



## 10 / 22 読書感想画コンクール ～子どもたちの心に残った1シーン～

子どもたちの読書推進を目的に、毎年多くの作品を募集するこの事業。今年は170点もの応募がありました。市長賞を受賞した中間東小学校3年 八谷琉生くんは「たぬきがかわいく見えるように描きました」とその成果について話してくれました。



市長賞 「ぶんぶくちゃがま」



## 9 / 29 交通安全街頭キャンペーン ～力を合わせて安全運転～

例年は県道沿いで、道行く車の運転手に啓発グッズを手渡しているこのキャンペーン。今年はあいにくの雨のため、急きょ場所をイオンなかまに移し、買い物客に安全運転を呼びかけました。自治体や警察などの行政と運転に携わる民間事業者、交通安全推進協議会などの団体、そして地域が一体となって市民の安全を図ります。年末の慌ただしい時期を控えたこの時期、より一層安全運転を心がけましょう。



# 家の水道管を守ろう

●問合せ先 上水道課  
☎(246)6263

今年1月、記録的な寒波により中間市内では多くの家庭で水道管の凍結や破損が発生しました。その結果、漏水事故が多発し大規模な断水を引き起こしました。水道管の凍結や破損は、修繕費用がかかるだけでなく

大規模な断水の原因にもなります。中間市の水道本管から分かれた水道管は住民の皆さんの財産です。これからの季節に備え、水道管の凍結・破損防止の対策をしましょう。

## 水道管の凍結対策には…

### Step1 元栓をチェックしよう

凍結や漏水事故が起こってからでは、修繕完了まで時間や費用が多くかかります。日ごろからメーターボックスの場所を確認し、清掃などをしてください。

また、漏水の有無の確認は各蛇口を閉めて水道メーターのパイロットが回っているかで確認できます。水を使っていない状態でパイロットが回っていれば漏水の疑いがあります。早急に上水道課にお問い合わせください。



### Step2 水道管を保温しよう

- ①露出している水道管や蛇口に市販の保温材（発泡スチロールや保温チューブ）、タオルや毛布などを隙間なく取り付け、ビニールテープで巻いてください。
- ②台所などの蛇口から微量の水を流し続けることも効果的です。
- ③ボイラーも水抜きを行ってください。詳しくはメーカーにお問合せください。

### Step3 水をくみ置きしよう

気温が氷点下になる予報では、水道管が凍結し断水が起こることが想定されますので、水のくみ置きをお願いします。くみ置きした水は、トイレなどに利用してください。

**凍結しやすい場所**  
 ・水道管がむきだしになっている場所  
 ・水道管がL字形やT字形になっている場所  
 ・風当たりの強い野外にある水道管  
 ・北向きで日陰にある水道管

**空き家での対策**  
 空き家を所有されている方は、水道の元栓を閉めて凍結・漏水防止にご協力お願いします。水道メーター内の元栓を時計回りに回すと閉めることができます。

## もし凍結してしまったら…

水道管にタオルや布を被せてから蛇口を開け、蛇口の方からぬるま湯をゆっくりとまんべんなくかけてください。

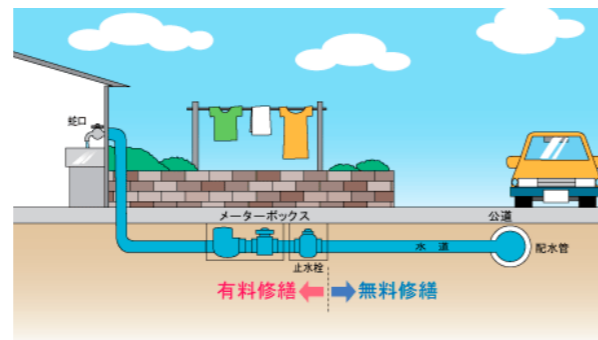
※このとき、絶対に熱湯をかけないでください。水道管が破裂することがあります。

## 漏水の早期発見のためには…

「普段どおり水道水を使っているのに、使用水量が増えた」「水道管から異常な音がする」というときは、漏水の可能性がります。「元栓をチェックしよう」をよく読み、漏水の有無を確認してください。

## 水道管の修繕は…

漏水事故が発生したときは、メーターボックス内の元栓を開めてください。水道メーター内の元栓を時計回りに回すと水が止まります。水が止まらないときや、漏水箇所がわからないときは、上水道課に連絡してください。漏水箇所によっては、修繕費用が発生することがあります。修繕が必要なときは、中間市の指定給水装置工事業者に修繕を依頼してください。



こんなときの費用	申請に必要なもの
やむをえず、保険証を持たずに診療を受けたときの費用	診療内容の明細書、領収書、保険証、印鑑、通帳
医師が必要と認めたコルセットなどの治療器具代	医師の証明書、見積書、請求書、領収書、保険証、印鑑、通帳
医師が必要と認めたマッサージ、はり、きゅうなどの施術料	施術内容の明細書、領収書、医師の同意書、保険証、印鑑、通帳
骨折・ねんざなどで、整骨院にかかったときの費用 ※保険証が使える場合があります。	施術内容の明細書、領収書、保険証、印鑑(骨折・脱臼のときは医師の同意書)、通帳
輸血したときの生血代	医師の理由書か診断書、輸血用生血液受領証明書、血液提供者の領収書、保険証、印かん、通帳
海外旅行中など、国外で診療を受けたときの費用	診療内容の明細書、明細な領収書、保険証、印鑑、通帳、パスポート ※明細書と領収書は日本語の翻訳文も必要です。

保険証が使えなかったときは払い戻しを受けられます。 次のようなとき、いったん医療費の全額を負担した後、申請により一部負担分以外の費用は払い戻

しが受けられます。 ※近年、海外療養費の不正請求が発生しています。国からの通知に基づき審査を強化するとともに、警察と連携し厳正な対応をしています。

**国保だより**

健康増進課  
☎(246)6246



みんながつながる

# 福祉の輪

## ねんきんねっと利用イメージ



**ねんきんネットを活用しよう**  
 日本年金機構が提供する「ねんきんネット」では、パソコンやスマートフォンで24時間いつでも次のようなサービスを利用できます。  
 ○最新の年金記録を確認  
 ○持ち主不明の年金記録を検索  
 ○ライフプランに合わせた年金見込み額の試算  
 ○ねんきん定期便や年金振込通知書の内容確認  
 ○パソコンで各種届出の作成・印刷

**利用するにはまず登録**  
 サービスを利用するためには、「ID、パスワードの発行」が必要です。詳しくは日本年金機構のホームページを見てください。順次、改善や機能強化を行っています。

きますので、「ねんきんネット」を利用してください。  
 ●問合せ ねんきん定期便・ねんきんネット等専用ダイヤル  
 ☎0570(058)555  
 ○ホームページURL：  
[http://www.nenkin.go.jp/n\\_net/](http://www.nenkin.go.jp/n_net/)

**年金ニュース**

市民課  
☎(246)6240



## もえるごみの搬入量状況

平成28年度のもえるごみの搬入量は、対27年度比3%の減量を目指しています。ごみの減量化・資源化にご協力をお願いします。

	28年度	27年度	前年当月比	増減率
9月	837,410kg	973,710kg	△136,300kg	△14.0%
累計	5,550,590kg	5,752,310kg	△201,720kg	△3.5%

水銀回収モデル事業  
水銀回収モデル事業を受け、日本国内での取り組みについて環境省で検討が重ねられています。その1つとして平成26年度から全国で実施されているのが、水銀回収モデル事業です。生活の中にある水銀、特に多くの水銀が含まれる水銀体温計や水銀血圧計、水銀温度計などを回収します。効果的に回収を行うために、薬局の窓口を拠点としています。



この回収BOXに体温計を入れてください。

○薬剤師会ホームページURL：  
<http://ong-nakama-p.or.jp/>

- 回収期間 12月28日迄
  - 回収場所 中間市および遠賀郡の薬局（一部除く）、中間市役所、遠賀郡の各役場
  - 問合せ先 環境保全課 ☎(245)5300
- ※回収を実施する薬局は、遠賀・中間薬剤師会のホームページで確認できます。



家庭で眠っている水銀体温計はありますか  
水銀使用製品の適正な収集、処分をするために、環境省のモデル事業として水銀体温計、水銀温度計、水銀血圧計などの回収を期間限定で実施しています。

### 水俣条約とは

水銀汚染防止を目指す国際条約である「水銀に関する水俣条約」は、平成25年10月に熊本市・水俣市で開催された外交会議で採択、署名されました。この条約は、水銀の供給、使用、排出、廃棄などの各段階で総合的な対策に取り組むことにより、水銀の人為的な排出を削減し、地球的規模の水銀汚染の防止を目指すものです。

- 回収品目 水銀体温計、水銀温度計、水銀血圧計など
- ※現在使用しているもの、壊れているもの、電子式のものには対象外です。  
※事業者からの持ち込みは出来ません。

事例  
オリンピック関連の団体を名乗る男性から「東京オリンピックの入場券を300万円申し込みましたね」と電話があった。「頼んでいない」と答えると「同様の被害に遭った人がほかにも10人いる。調査するつもりだがどうしますか」と聞かれ、「お願いします」と個人情報をお願ひしました。  
その後「銀行の犯罪グループのリストに名前が載っている」「名義貸しをした可能性があり、罪に問われる」「警察には相談しないように」などと何度も電話があり、弁護士という人物からは「口座を差し押さ

えられてしまうので手を打たないと大変だ。銀行口座が差し押さえられると年金ももらえなくなる。銀行名を教えなさい」と言われ、銀行名と口座番号を伝えてしまった。  
アドバイス  
2020年に開催される「東京オリンピック・パラリンピック」に関連し、オリンピック関連の団体名をかたる事業者からの詐欺的な電話に関する相談が寄せられています。今後同様の勧誘が増える可能性があります。十分注意が必要です。  
話を聞いてしまうと、個人情報をお聞き出されたり、金銭を要求されたりする場合があります。不審な電話はすぐに切り、絶対に応じないようにしましょう。  
少しでもおかしいと思ったら、消費生活センターなどに相談ください。  
土曜・日曜日は、消費者ホットライン「188」を利用してください。



## 11月12日～25日は女性に対する暴力をなくす運動期間です

DVやセクハラ、ストーカー行為など女性に対する暴力は、女性の人権を著しく侵害するもので決して許されるものではありません。身体的な暴力だけでなく、怒鳴る、脅す、電話や外出を制限するなどDVです。DVなどで悩んでいる人はぜひ相談してください。また、あなたのまわりで暴力を受けている人がいたら相談窓口を教えてください。

人権男女共同参画課	
●受付時間	8時30分～17時15分（平日のみ・年末年始を除く） ☎(245)7801
配偶者暴力相談支援センター	
●受付時間	8時30分～17時15分 ※土曜・日曜日、祝日、年末年始を除きます。 ☎(201)2820
福岡県あすばる女性ホットライン	
●受付時間	9時～17時15分 ※金曜日は18時～20時30分も受け付けます。 ※土曜・日曜日、祝日、8月13日～15日、年末年始を除きます。 ☎092(584)1266
配偶者からの暴力相談電話	
●受付時間	17時～零時（年末年始を除く） ※土曜・日曜日、祝日は9時～24時です。 ☎092(663)8724
全国一斉女性の人権ホットライン強化週間	
●強化週間	11月14日～20日 8時30分～19時 ※土曜・日曜日は10時～17時です。 ※強化週間以外にも受け付けています。 ☎0570(070)810

「この碑のかけに」  
わたしは、「この碑のかけに」を読んで、人と人のつながりの大切さを学びました。  
よしおのお父さんは、家族とこの土地を愛し続けた村の人たちをまもるために、差別とたたかいました。鉱害を直してもらったために福岡市に行き、何日も話し合いを続けたのです。しかし、会社の人たちは、お父さんたちを相手にしませんでした。そのせいで、たおれる人もでてきたのです。でも、お父さんたちは、めげずにたたかっていたのです。その結果、会社は差別をみとめ、むらの鉱害は、直されました。

もし、よしおのお父さんたちが、この差別とたたかっていたら、村には鉱害が残ったまま、ずっと苦しんだままだったかもしれません。子どもたちのしょう来もなかったかもしれません。

わたしも、お父さんと村の人たちのように、家族やまわりの人たちと、強い絆をもちたいです。また、強い心や人を大事にする、やさしい心をもちたいです。

## ちいさなころではぐくむ人権



子どもたちが感じた人権のカタチ。作文を通して、もう一度人権について考えてみませんか。



中間北小学校5年 楠本 乙葉さん

人と人のつながりで強くなる勇気の心。強くてやさしい心が差別をなくし、みんなの未来を変える大きな力になるんだと学びました。

## くらしのミカタ

全国の消費生活センターに寄せられる相談の一部を紹介します。

### 東京オリンピックに便乗した詐欺的な電話に注意

消費生活センター ☎(246)5110



遠賀川水源地ポンプ室の世界遺産仲間を紹介します。

### 長崎造船所 ジャイアント・カンチレバー・クレーン



●場所 長崎市飽の浦町1-1  
※非公開施設です。

1909(明治42)年、三菱合資会社時代に造船所設備の電化に伴い導入され、同型としては日本で初めて建設された電動クレーンです。電動モーターを駆使し、150tの荷物を吊り上げることができます。現在も蒸気タービンや船舶用のプロペラを船に積み込む役割を担っています。世界に同じクレーンは11基現存していますが、今も稼働している世界最古のものとして高い価値があります。このクレーンは造船所の誇りでもありました。長崎湾を挟む対岸からは、その勇壮な姿を望むことができます。





底井野を流れる山田川

第57回 山田川  
S川西のかんがい用水路S

温故 知新

NAKAMA'S History

知られざる中間の歴史を  
ひも解きます。

問合せ先 生涯学習課  
☎(246)6224

直方市を流れる犬鳴川から分かれ、鞍手町今村、木月、中間市下大隈、底井野、遠賀町浅木、広渡を流れるのが全長約10kmの人工用水路である山田川です。山田川が開削されたきっかけは、かつて底井野を流れていた遠賀川本流が、河川改修により流れを変更されたことでした。これにより底井野周辺の村々は、農業用水や生活用水の新たな取水先が必要となったのです。ただ、遠賀川下流域は、満潮時に海の水が上がってくるため、下流側の水は農業用水として不適切です。そこで、山田川は上流域である直方市植木の犬鳴川に「花ノ木堰」という堰を設け、犬鳴川の水を分けて、「植木唐戸」という水門で水量の調節を行い、下流域に水を供給しました。山田川が開削された詳細な時期は判明していませんが、江戸時代前期の1600年代半ばと推定されています。開削後は、地域住民が清掃などの維持管理に努め、貴重なかんがい用水、生活用水として使用され続けましたが、近代になると筑豊炭田の石炭微粉が大量に堆積し、花ノ木堰は埋没してしまいました。そこで昭和51年に近代的な堰が設置され、現在も山田川は貴重なかんがい用水として使用され続けています。

図書館だより

市民図書館のおすすめの本やイベントを紹介するよ。みんな遊びに来てね。



中間市民図書館

住所 蓮花寺三丁目1-2  
開館時間 9時30分～19時  
休館日 11月14日(日)、21日(日)、28日(日)、30日(日)、12月5日(日)  
問合せ先 市民図書館  
☎(245)4664

特集展示

「日本の文化を知ろう」

日本には伝統ある文化が数多くあります。今月は文化の日になんで、日本の伝統行事やしきたりを学べる本などを展示しています。皆さんが知らなかった日本を学んでみませんか。

冬の図書館まつり開催

中間市在住の著名な作家の講演会やクリスマスリースづくり、落語会などを開催します。寒い冬には、図書館で心温まる素敵なお話を過ごしましょう。

●日時 12月3日(日) 11時～

●場所 市民図書館  
●定員 200人・先着順  
●日時 12月10日(日) 11時～正午  
●場所 市民図書館  
●定員 30人  
●日時 12月10日(日) 13時30分～14時30分  
●場所 市民図書館  
●定員 20人  
●申込方法 窓口または電話

(一般書) 氷の轍

桜木紫乃・著  
釧路市の海岸で男性の他殺死体が発見された。北海道警釧路方面本部刑事第一課の大門真由は、被害者の自宅北原白秋の詩集「白金之獨樂」を発見し…。



(児童書)

ぼくのきんぎょをやつらがねらう!

武田美穂・さく  
ぼくの大事な金魚をねらって、やつらがやってくる!にわとりいぬ、のらねこ…。ぼくは気が気じゃなくて、ごはんも手に付かない。おねがい!だれかぼくのお金魚を助けてよ!



注目の本

体育の時間

スポーツで輝く人やチームのほか、市内や周辺地域で開催されるスポーツイベントなどを紹介します。

実践空手から学ぶ、強い心と強い体

43人の門下生が稽古に励む、実践空手古武道「征流会館」を紹介します。昭和45年に立ち上げた道場では、最年少は6歳から上は38歳までが週3回の稽古で心と体を磨き上げます。日々の鍛錬で、何事にもぶれない精神力と集中力を養っています。

組手や型のほか、サイやヌンチャク、棒を使った古武道の指導を行っているのがこの道場の特徴です。2020年の東京オリンピックで正式種目となる「空手」。日本古来の武術に興味がある人は、ぜひ門戸を叩いてみませんか。



実践空手古武道 征流会館

●問合せ先 館長 冷牟田携帯  
☎090(8833)1778

文芸歳時記

短歌

下野恵助選

日盛りにくるおしいまでの蟬しぐれ竹ちて聴いてる地に落つ声を  
草むらに四ツ葉のクローバーみつけたり幸せあれと押し花にする  
中一の男孫と腕組み相合傘降りしきる雨も笑顔のふたり  
三千口の歩き慣れたる道なれど真夏日の今日歩調にぶりぬ  
東大寺講堂跡の磁石濡れ霧にただよふ天平の夢  
太賀四丁目 隈井景子

通谷二丁目 戸田恵美子  
太賀三丁目 日野康子  
通谷二丁目 山下純子  
弥生二丁目 吉田千歳

川柳 吉富廣選  
ピンときてマンネリ料理二工夫 柴田真理  
さっぱりと忘れて次が見えてくる 歌野原勝信  
母さんを泣かせた僕も今はパパ 鶴田春枝  
弥生二丁目 森紀子  
何事もあなたを立てて話する 中間四丁目 前田弘子  
垣根越し回覧板とお福柿 朝霧二丁目 森紀子

俳句 コスモス愛句会  
穂芒に夕日集めて岬山 尾仲美智子  
通谷二丁目 末次哲  
暮れ泥むりに明りの蕎麦の花 中央三丁目 林千恵子  
夫と漕ぐツイン自転車秋うらら 太賀四丁目 高橋佳興詩  
秋草や転職の子の口重し 太賀一丁目 此元多津子  
ひつそりと湖畔にそよぐ女郎花 扇ヶ浦二丁目 此元多津子



# 健康ファミリー

保健センター  
TEL (246) 1611  
FAX (246) 3024  
genki@city.nakama.lg.jp

1日(日)	2歳6か月児フツ素塗布 2歳児歯科検診	受付12:45～13:00 受付13:00～13:30
2日(金)	1歳6か月児健診	受付13:00～13:30
7日(日)	7か月・8か月児健診	受付13:00～13:30
12日(木)	すくすく赤ちゃん広場	10:00～11:30
13日(金)	わんぱく広場	10:00～11:30
15日(日)	4か月児健診	受付13:00～13:30
22日(日)	3歳児健診	受付13:00～13:30

**11月は乳幼児突然死症候群(SIDS)対策強化月間です**  
乳幼児突然死症候群(SIDS)とは「Sudden Infant Death Syndrome」の略称です。これは、それまで元気だった赤ちゃんが、事故や窒息ではなく睡眠中に突然死亡する病気です。

SIDSの原因はまだわかっていません。日本では、およそ6,000人～7,000人に1人の赤ちゃんがこの病気で亡くなっていると推定されています。平成24年には全国で152人の赤ちゃんがこの病気で亡くなっており、乳児(0歳)の死亡原因の第3位となっています。生後2か月～6か

月に多く、まれに1歳以上でも発症することがあります。

**赤ちゃんを守る3つのポイント**

原因が解明されていないSIDSですが、次の3つを守ることが、これまでの研究で明らかになっています。

**1、うつぶせ寝は避ける**  
うつぶせ寝はあおむけ寝に比べて、SIDSの発症率が高いという研究結果が出ています。うつぶせ寝がSIDSを引き起こす直接の原因ではありませんが、医学上の理由で必要なとき以外は、赤ちゃん

の顔が見えるあおむけに寝かせるようにしましょう。また、赤ちゃんをなるべく1人にしないことや、寝かせ方に配慮することは、窒息や誤飲、けがなどの事故を未然に防ぐことにもなります。

**2、たばこはやめる**

たばこはSIDS発生の大きな危険因子です。両親が喫煙する場合は、両親が喫煙しない場合よりもSIDSの発症率が高くなるというデータがあります。妊娠中に喫煙すると、お腹の赤ちゃんの体重が増えにくくなります。また、呼吸中枢にもよくない影響を及ぼします。妊婦自身が禁煙することはもちろんのこと、妊婦や乳児のそばでの喫煙も避けるよう、身近な人の理解や協力が必要です。

**3、できるだけ母乳で育てる**

母乳で育てられている乳児は、人工乳の乳児と比べてSIDSの発症率が低いといわれています。人工乳がSIDSを引き起こすわけではありませんが、赤ちゃんが喜んで飲み、体重が順調に増えているなら、できるだけ母乳で育てるようにしましょう。



エネルギー：213kcal  
食塩：0.6g

材料(2人分)  
鶏ささみ…2本(110g)  
塩…1g  
片栗粉…小さじ1  
卵白…大さじ1  
A(炒り白ごま大さじ1、炒り黒ごま小さじ1)  
サラダ油…大さじ2

**作り方**

- ① ささ身の筋を取って縦半分に切り、塩をし、片栗粉・卵白・Aをまぶしてつける。
- ② フライパンに油を熱し、弱火で焼く。
- ③ 付け合わせに、レタス・キャベツ・ミニトマト・レモンなどを添える。

今月のレシピ

**ささみの利休揚げ**

# 医療講座

第110回



この記事に関するご相談は、市立病院にお問い合わせください  
☎(245)0981

医師が皆さんの身近に潜む病気を解説します。

**今月のテーマ**  
じんうじんえん  
**腎盂腎炎**



中間市立病院 内科  
大塚 隆史 医師

**腎盂腎炎とは**  
尿道から入った細菌が膀胱にまで達し、更に膀胱から腎盂(腎臓の一部)にまで細菌が入り、炎症を引き起こす疾患です。

**症状**  
38度以上の高い熱と、ゾクゾクするような寒け、腰や背中の痛みがみられます。また、腎臓が炎症を起こしていることから腎臓の部位(腹部)を軽く叩くだけで痛みを感じます。さらに、排尿時の痛みや頻尿といった膀胱炎のような症状が出ることも少なくありません。

**原因**  
細菌による腎盂の感染が主な原因です。原因菌としては、グラム陰性桿菌と呼ばれる大腸菌、緑膿菌、セラチア、プロテウス、クレブシエラ、シ

トロバクターなどが多くを占めます。感染の経路は、尿道口が一般的です。尿道口から入った細菌が尿路を通して膀胱にまで達し、膀胱から腎臓の中の腎盂にまで感染が広がり、腎盂で炎症を引き起こすことにより発症します。まれに、他の臓器に感染源となるものがあり、血液によって細菌が腎盂にまで運ばれてくることによる血行性感染もあります。

**診察と治療**

腎盂腎炎が疑われる場合は、問診と触診により腎臓部を押し、ときに痛みを感じるかなどの確認が行われます。また、尿検査により細菌や尿中の白血球の数の検査が行われます。治療は、抗生物質の投与による治療が行われます。安静にするとともに、水分を多く

摂取して尿量を増やすようにします。高熱に伴った脱水症状がみられるような場合や、吐き気などによって水分補給が難しい場合は、点滴による補液を行います。症状が治まったら、尿路に異常がないか検査を行い、問題があるようであればその治療も行います。

**早めの治療を**

腎盂腎炎は放置していると敗血症という細菌が血液中に侵入することにより、重度の感染症になることがあります。早めに治療を行い、症状が軽くなったからといって自己判断で治療を止めないようにしましょう。



**なかマルシェ**

中間の街を散歩してみつけたスポットを紹介します。「この店を紹介してほしい」といった声も募集中です。応募は広報広聴係宛にメールでご紹介ください。メールアドレス…koho@city.nakama.lg.jp



**Glanty(グランティ)**  
白い歯で輝く笑顔

九州初、歯科衛生士による歯のエステサロンが9月にオープンしました。歯医者とは異なり治療はできませんが、デンタルエステが受けられるお店としてホワイトニング、リンパケア、歯茎マッサージなどのケアを行います。オーナーの島袋さんは、歯科衛生士として15年勤め、患者さんから「歯医者に行くまではないけど、口周りのケアをしてほしい」という要望をよく耳にしたそうです。そんな人たちに気軽にケアやホワイトニングを受けてもらいたいとサロンをオープンさせました。

MEMO  
〒809-0030  
中央一丁目43-18  
☎093(245)7755  
営業時間 10:00～18:00  
定休日 水曜日(完全予約制)  
「広報紙を見たよ!」の一言で500円OFFします。(1人1回限り)



募集



花が見える中間市づくり 作戦

「中間市を花いっぱいにする会」では、花でまち並みを少しでも潤わせることが出来ればと、特製プランターに花を植え、そのプランターを無料で貸し出しています。

- 貸出期間 11月17日～平成29年5月31日
●対象 敷地内で市民に見える場所に置ける人
●貸出数 40台
●申込方法 電話

- 貸出方法 11月17日～18日 日曜の8時30分～17時に中央公民館に受け取りに来てください
●申込・問合せ先 生涯学習課

- 危険物安全週間 推進標語
危険物の災害の防止と危険物の貯蔵・取り扱いの安全を呼びかける標語を募集します。入選作品は応募者に通知します。また、消防庁や全国危険物安全協会のホームページ、新聞、機関紙などに作品

- 危険物安全週間 推進標語
危険物の災害の防止と危険物の貯蔵・取り扱いの安全を呼びかける標語を募集します。入選作品は応募者に通知します。また、消防庁や全国危険物安全協会のホームページ、新聞、機関紙などに作品

今年も親子で土佐風づくりを行います。出来上がった風は来年1月の風揚げ大会で揚げるができます。親子で一緒に風を作ってみませんか。

- 親子風づくり教室
今年も親子で土佐風づくりを行います。出来上がった風は来年1月の風揚げ大会で揚げるができます。親子で一緒に風を作ってみませんか。
●日時 12月4日(9時～)
●会場 働く婦人の家
●参加料 500円
●持ち物 上履き、靴を入れる袋、はさみ、えんぴつ、新聞紙5枚
●申込方法 住所、氏名、年齢、連絡先、子どもか保護者かの区別を記入し、FAXまたは中央公民館窓口で申し込んでください
●申込締切 11月25日
●問合せ先 生涯学習課

- 犬の育て方セミナー
犬を飼っている人も飼っていない人も、犬について考えてみませんか。宗像・遠賀地域では、講習とモデル犬の実技を通じて犬と飼い主との信

と名前などを発表します。

応募方法

郵便はがき：郵便番号、住所、氏名(ふりがな)、連絡先を明記(ハガキ1枚につき標語1点)

●応募締切 12月12日
●応募対象事業 地域密着型通所介護事業

●地域密着型通所介護事業者
市では、平成28年度に地域密着型通所介護の整備を予定しています。地域密着型通所介護整備事業者を公募します。

●心臓健康づくり講演会
精神障がいへの正しい理解の啓発や心の健康づくりの推進を目的に「心の健康づくり講演会」を行います。職場で望まれるコミュニケーション法と対人関係のコントロールについて学びます。

●親子風づくり教室
今年も親子で土佐風づくりを行います。出来上がった風は来年1月の風揚げ大会で揚げるができます。親子で一緒に風を作ってみませんか。

●家庭用廃食用油の回収
中間市環境衛生協議会が、家庭用廃食用油を回収します。

●自己負担金
※受診票を紛失した人は、再発行しますのでお問い合わせください。

●納税
市では12月を「徴収強化月間」と位置付けています。県や県内の他市町村と連携し、催告書の発送、滞納者に対する差押えなどの滞納処分を強化します。

●防火防ぎょ訓練
秋季全国火災予防運動に伴い、消防団による火災防ぎょ訓練を、平成28年度中間西校区防災避難訓練に併せて、中間西小学校で行います。

●親子エアロビクス
親子でエアロビクスを楽しみませんか。子どもとのスキップと骨盤矯正を兼ねて

公募対象者

○法人であること(法人種別は問ません)
○3年以上の介護保険事業運営の実績があり、法人として適正かつ安定した経営を維持していること

●申込締切 11月30日
●事業実施年度 原則として平成28年度中

●普通救命講習受講者
市内在住、在勤、通学している人を対象に、無料で普通救命講習を行っています。

●家庭用廃食用油の回収
中間市環境衛生協議会が、家庭用廃食用油を回収します。

●自己負担金
※受診票を紛失した人は、再発行しますのでお問い合わせください。

●納税
市では12月を「徴収強化月間」と位置付けています。県や県内の他市町村と連携し、催告書の発送、滞納者に対する差押えなどの滞納処分を強化します。

●防火防ぎょ訓練
秋季全国火災予防運動に伴い、消防団による火災防ぎょ訓練を、平成28年度中間西校区防災避難訓練に併せて、中間西小学校で行います。

●親子エアロビクス
親子でエアロビクスを楽しみませんか。子どもとのスキップと骨盤矯正を兼ねて

●放送内容
チャイム「これはテストです」×3回、「こちらは防災中間です」×チャイム

●問合せ先
安全安心まちづくり課

イベント

消防団による 火災防ぎょ訓練

秋季全国火災予防運動に伴い、消防団による火災防ぎょ訓練を、平成28年度中間西校区防災避難訓練に併せて、中間西小学校で行います。

- 日時 11月26日(日) 10時10分～10時40分
●会場 中間西小学校
●問合せ先 消防署

●親子エアロビクス
親子でエアロビクスを楽しみませんか。子どもとのスキップと骨盤矯正を兼ねて

- 日時 11月14日(日) 14時～
●会場 なかまハーモニーホール
●問合せ先 安全安心まちづくり課

●放送内容
チャイム「これはテストです」×3回、「こちらは防災中間です」×チャイム

●問合せ先
安全安心まちづくり課

います。リズムに乗って心身をリフレッシュさせましょう。

中間市暴力追放市民集会・中間市防犯大会

市内からあらゆる暴力を追放し市民が安全・安心に暮らせるまちづくりのために、「平成28年度中間市暴力追放市民集会・中間市防犯大会」を開催します。

- 日時 11月14日(日) 14時～
●会場 なかまハーモニーホール
●問合せ先 安全安心まちづくり課

●放送内容
チャイム「これはテストです」×3回、「こちらは防災中間です」×チャイム

●問合せ先
安全安心まちづくり課

●問合せ先
安全安心まちづくり課

●問合せ先
安全安心まちづくり課





みんなで作るページだぬん。お知らせやイラストなどを送ってほしいぬん。  
●応募・問合せ 広報広聴係(〒809-8501 中間一丁目1番1号)  
☎(246) 6271  
○メール…koho@city.nakama.lg.jp

みんな集合

ちくてつ電車まつり  
2016

鉄道の日を記念したイベントです。3000形・5000形車両の展示、ミニ電車の運行、運転室見学などのほか、消防車、パトカーなどの展示も行います。ステーションイベントとしてシバルニアファミリースhower、妖怪ウォッチショー(20日)を行います。ちくてつ電車を利用して遊びに来てください。

●期 日 11月19日(土)、20日(日) 10時～16時  
●場 所 黒崎車両工場(西黒崎駅横)  
●問合せ 電車営業所 ☎(619) 3077

みんな集合

無料で鮭の卵を100～300粒お譲りします。商店や飲食店、病院施設などにお配りします。

●期 日 平成29年2月28日(日)  
●場 所 市役所前河川敷  
●問合せ なかま鮭の会 ☎(244) 9212 FAX(245) 2056

●期 日 平成29年2月28日(日)  
●場 所 市役所前河川敷  
●問合せ なかま鮭の会 ☎(244) 9212 FAX(245) 2056

在宅医療講演会

わが家で自分らしく療養するために何が出来るかを学んでみませんか。無料です。

●期 日 12月14日(日) 14時～16時  
●場 所 地域交流センター  
●定員 60人・先着順  
●申込方法 電話  
●申込締切 12月5日(日)  
●申込・問合せ 在宅支援センター ☎(281) 3100

放送大学入学生募集  
BSデジタル放送やインターネットを利用して、心理や教育・福祉、経済など幅広い分野を学ぶことができます。詳細はお問い合わせください。

就職相談会

障がいや難病がある人や引きこもりの人を対象にした相談会です。家族からの相談にも応じます。

●期 日 11月22日(日) 10時～16時  
●場 所 くらじの里(鞍手町大字新延41-1)  
●問合せ ウィング直方 ☎0949(22)0604

若者サポートステーション  
「仕事をしたいが自信がない」「会話が苦手」「就職活動の仕方がわからない」といった悩みを抱える若者を対象に、個別相談やセミナーなどの支援を無料で提供しています。完全予約制なので待ち時間はありません。詳しくはお問い合わせください。

公共施設問合せ先

市役所代表	(244) 1111
中央公民館	(246) 2321
消防署	(245) 0901
市立病院	(245) 0981
地域交流センター	(245) 4665
東部出張所	(246) 1110
西部出張所	(244) 1112
市民図書館	(245) 4664
歴史民俗資料館	(245) 4665
なかまハーモニーホール	(245) 8000
生涯学習センター	(246) 4316
体育文化センター	(246) 2800
人権センター	(245) 3511
働く婦人の家	(246) 0483
ハピネスなかま	(245) 8686
社会福祉協議会	(244) 1230
保健センター	(246) 1611
親子ひろばリンク	(244) 0742
パルハウスぼちぼち	(243) 3387
子育て支援センター	(245) 5557

人の動き

平成28年9月末現在(前月比)  
○人 □…42,907人(+18)  
○男 …19,980人(+10)  
○女 …22,927人(+8)  
○世帯数…20,511世帯(+14)

交通事故発生件数

平成28年8月末現在	
8月	累計
件数	39件 224件
死者	0人 1人
負傷者	54人 317人

火災発生件数

9月	累計
建物	0件 4件
林野	0件 0件
車両	0件 1件
その他	1件 5件
件数	1件 10件



わが家の「アイドル・ヒーロー」を広報なかまに掲載しませんか。対象は未就学児までです。必要事項に写真を添えて、メールで応募してください。  
●必要事項 氏名、ふりがな、生年月日、住所、連絡先、メッセージ(50～70字)  
●応募・問合せ 広報広聴係(〒809-8501 中間一丁目1番1号) ☎(246) 6271  
○メールアドレス…koho@city.nakama.lg.jp



やまがた りお  
山方 理央ちゃん  
H22.12.14生(中央一丁目)

電車が大好きなお兄ちゃん☆いつまでも運くんと仲良くあそんでね!



やまがた れん  
山方 蓮ちゃん  
H24.11.20生(中央一丁目)

お兄ちゃんが大好きな運くん。これからもいっぱいお兄ちゃんとあそんでね!



はら りりな  
原 莉里奈ちゃん  
H27.11.21生(朝霧二丁目)

イタズラ大好き我が家のアイドル♡元気いっぱいすくすく育ててね!!



くぼ とうろう  
久保 冬志朗ちゃん  
H27.12.19生(松ヶ岡)

ひより3才・とうろう11か月・こはる5才  
パパとママの宝物!

**ケアハウス ゆうあい**  
60歳以上を対象とした、お食事とお風呂がついた新しいタイプのマンションです!

●施設のポイント  
●介護員が相談員が24時間常勤  
●全室個室でプライバシー確保  
●各部屋にナースコール設置。職員が緊急対応  
●介護保険利用で外部のヘルパーが利用可  
●スプリンクラー、防火扉、防災設備を完備  
●栄養バランスを考えた食事をご提供

毎月利用料(収入により負担が変わります) 入居一時金(20年間預かり償還金)  
約8万円～11万円 51.2万円～

ケアハウスゆうあい(4階～13階)  
〒809-0018 中間市通谷一丁目36番2号  
TEL:093-246-1122 担当:相談員 横水、貝崎、戸嶋

懸賞付定期貯金  
**JA貯金王**  
SUPER 2016  
ちょキングススーパー 2016  
11月1日(水)～12月30日(金)

店頭表示金利+  
**0.25%** 年利

新たに10万円以上お預入れいただいた方に、抽選で素敵な商品が当たります!さらに金額に応じてお預入れいただいた方に先着で「ちょリスグッズ」をプレゼント!

●預入期間:1年  
●対象者:個人取引先で組合員(含む正・准組合員の家族)及び組合員にご加入いただける方

JA北九  
詳しくはJA窓口までお気軽におたずねください。  
中間支店 TEL245-0102



忘れないで、今月の納付・納税

- 国民健康保険税(6期)
- 介護保険料(8期)
- 後期高齢者医療保険料(5期)

市長のあしあと

今回、地方創生を市民の皆さんに知っていただくこと、紙面を1ページ使って、事業を紹介させていただきました。中間市の創生とは、1つが市民がシビックプライドを醸成させることでまちの賑わいを生み出し、定住を進めること。もう1つが、全国的に中間市の認知度を上げることで、観光客や移住者を誘致すること。人に愛されるまちづくりのためには、まず自分たちが中間市を愛さなければなりません。そのスタートラインが今回の催しです。市民の皆さんに自信を持って自慢してもらえるような、そんな中間市を築いていきます。ぜひみなで参加して、まちを盛り上げていきましょう。

編集後記

▶ニュースで毎日のように「地方創生」が報じられています。地方再生ではなく、地方創生とは何なのか?調べてみると、再生とは文字どおり元ある姿に戻すこと。創生とは、新たな形を築くことだそうです。まさに、地方も新しいアイデアで勝負をする時代。では勝負とは何の勝負なのか、何を以て勝った負けたとするのか…。さまざまな情報を作り伝えていく斬新なアイデアがないものか…。家でビールを飲みながら思い巡らせ、更けていく秋の夜長でした。(講)  
▶運動、芸術、読書、食欲の秋と夏の暑さも和らぎ、過ごしやすい秋には催しごとが盛りだくさん。そんな「〇〇の秋」の余波におびえていましたが、取材を通して今年もたくさん笑顔に出会うことができました。私にとって、今年の秋は「もっともっと市民の皆さんの輝く姿を広報紙やFacebookをつうじて、届けようと決意を新たにした秋」でした。(翔)

日	曜	12月の行事予定
1	木	○人権問題講演会 中央公民館 (18:00～20:00)
2	金	○ストレッチ講座④ 中央公民館 (10:00～12:00)
3	土	○図書館員おはなし会 市民図書館 (11:00～11:30) ○村田喜代子講演会 中央公民館 (14:00～16:00) ○心配ごと相談(弁護士) ハピネスなかま(前日までの窓口予約受付者6人以内・相談15:00～17:00)
4	日	○親子凧づくり教室 働く婦人の家 (受付9:00～)
5	月	
6	火	
7	水	○平成29年4月保育所入所受付開始(1月10日まで) こども未来課 (8:30～17:15)
8	木	○「子育て女性再就職支援」出張面接相談(12/6までに要予約) 人権センター (10:00～12:00) ○親子エアロビクス なかまハーモニーホール (10:30～11:30)
9	金	○ストレッチ講座⑤ 中央公民館 (10:00～12:00)
10	土	○人権講座 人権センター (10:00～12:00) ○年忘れ落語会 市民図書館 (11:00～12:00) ○おりがみでクリスマスリースを作ろう 市民図書館 (13:30～14:30)
11	日	<b>環境美化の日</b> <b>年末の交通安全県民運動(31日まで)</b> ○両親学級 保健センター (受付9:30～10:00)
12	月	○平成29年1月保育所入所受付締切 こども未来課 (締切17:15)
13	火	○離乳食教室 保健センター (受付9:30～10:00)
14	水	○福岡県巡回交通事故相談 ハピネスなかま (10:00～15:00) ○なやみごと相談所開設 人権センター (13:30～15:30)
15	木	○民生委員児童委員協議会 保健センター (14:00)
16	金	○ストレッチ講座⑥ 中央公民館 (10:00～12:00) ○心配ごと相談(弁護士) ハピネスなかま(前日までの窓口予約受付者6人以内・相談15:00～17:00)
17	土	○ほっとブックなかまクリスマス特別おはなし会 市民図書館 (11:00～12:00) ○市税などの休日納付窓口の開設(18日まで) 収納課 (10:00～15:00)
18	日	○普通救命講習 消防署 (9:00～12:00) ○身体障がい者福祉相談 ハピネスなかま (10:00～12:00) ○ホワイトクリスマスコンサート なかまハーモニーホール (14:00開演) ○親子工作教室「UVレジンでアクセサリを作ろう」 市民図書館 (10:00～)
19	月	○市税などの夜間納付窓口の開設(20日まで) 収納課 (17:15～19:00)
20	火	
21	水	○自治会長会 中央公民館 (13:30～)
22	木	○心配ごと相談(弁護士) ハピネスなかま(前日までの窓口予約受付者6人以内・相談15:00～17:00) ○歳末一斉防犯パトロール やすらぎ通り (18:30～)
23	金	○クリスマスDVD上映会 市民図書館 (14:00～)
24	土	
25	日	
26	月	
27	火	○ナカマラボ(注連飾りラボ) 中央公民館 (10:00～12:00)
28	水	市役所仕事納め
29	木	
30	金	
31	土	

※行事予定は変更されることがありますので、ご注意ください。

大好評受付中 場所は先着順となります



良い場所はお早めに

家族墓・夫婦墓・個人墓としてご提案いたします。

屋外納骨堂「やすらぎ」新たに完成

この様な方にお勧めします。

- ◆ご自分の安住の場所を生前中に確保しておかれた方
- ◆お子様、跡継ぎが無く、継承が心配な方
- ◆遠い所にお墓をお持ちで改葬または分骨された方
- ◆家にお骨があり、納めるところをお探しの方

一墓 永代使用料・永代管理料含む 永代管理料込みで 今後、一切の費用がかりません。

38万円より (税込)

宗旨・宗派問わず

●お申込み・お問い合わせは、中間霊園管理事務所まで

0120-659-117

【受付時間】午前9時～午後5時 水曜日定休 ※当日、お申込みされる場合は、申込金1万円と印鑑をご持参ください。



有料広告欄



広報なかま 平成28年11月号 No.1012

発行 福岡県中間市役所 〒809-8501 福岡県中間市中間一丁目1番1号  
編集 企画政策課広報広聴課 TEL 093(2)4616271 FAX 093(2)4515598  
ホームページ http://www.city.nakama.lg.jp/  
メールアドレス webmaster@city.nakama.lg.jp

●今回の「広報なかま」にかかった経費は1部約37万円です。  
●「広報なかま」の配布は発行日から開始します。みなさんのお手元に3日以内で届くようにいたします。  
●「広報なかま」の配達に関するお問い合わせは、中間市シルバー人材センター (246) 4528

