

元気な風がふくまち

2015

Nakama 11

広報なかま 平成27年11月10日号

No.998

CONTENTS

特集

- 2 平成26年度決算
- 4 市からのお知らせ
- 6 健康ファミリー、おすすめ料理
- 7 やっちゃん環境、くらしのミカタ
- 8 医療講座、図書館だより
- 9 人権作文、無料相談コーナー
- 10 くらしの情報
- 12 まちのわだい
- 14 みんなのひろば
- 16 温故知新

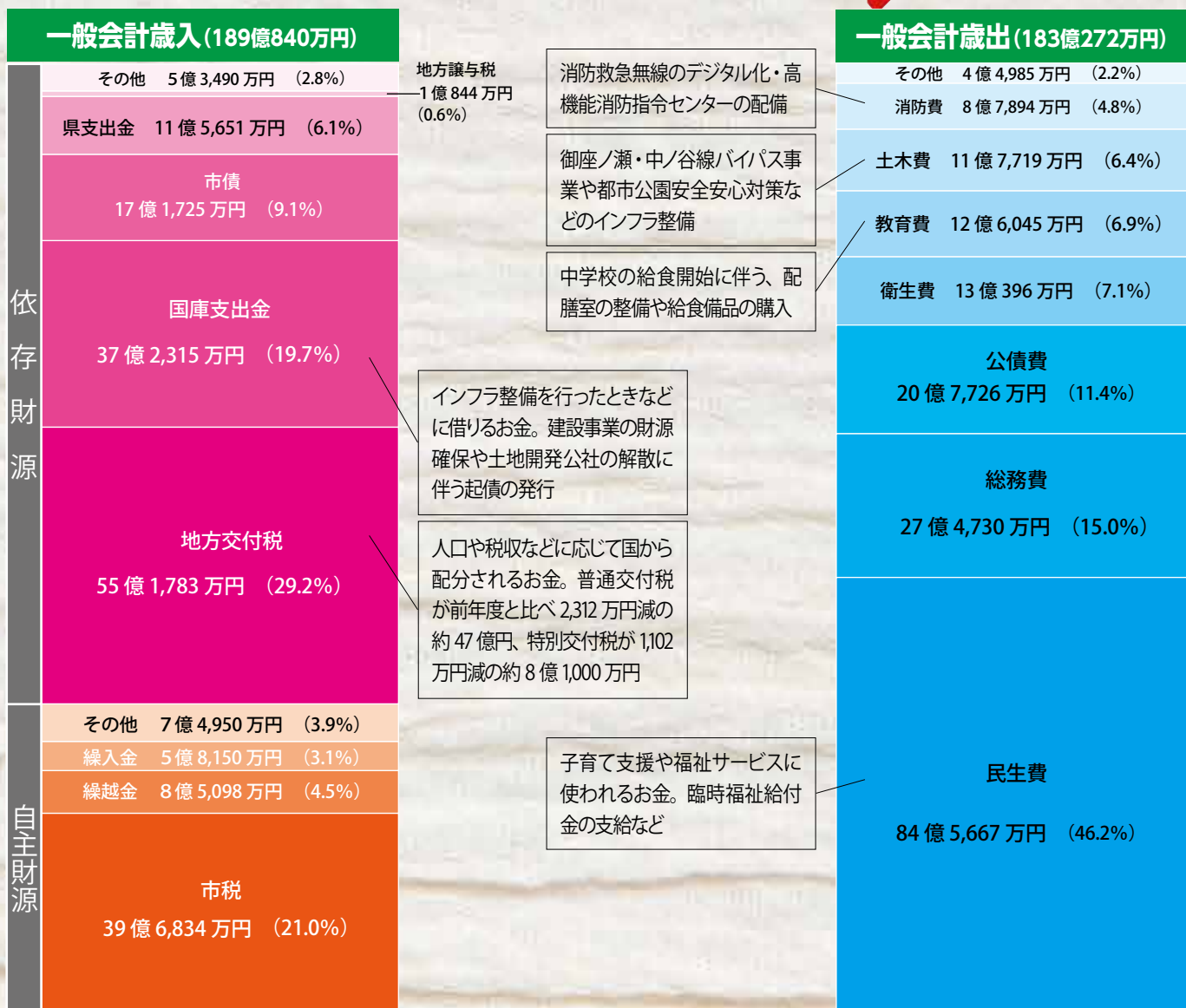
表紙の説明は15ページをご覧ください

平成26年度の

決算

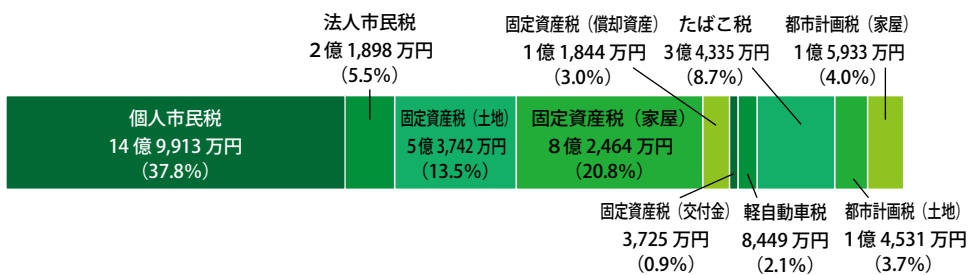
を公表します

- **実質単年度収支**… 2億4,235万円の黒字。
平成21年度から6年連続で黒字。
- **積立基金**… 残高は36億1,503万円。
平成21年度から6年連続で増額。
- **市債**… 現在高は149億4,757万円。
平成17年度から10年連続で減少。



一般会計歳入の市税の内訳

前年の所得や所有する土地などに応じて個人や法人が納める税金です。26年度は、市民税が3,464万円の減、固定資産税が1,959万円の減となったことから、市税全体では、前年度と比べ5,562万円減少しました。





「そうだったのか！」

財政課財政係 南部孝徳の学べる自治体の決算

5月末の出納閉鎖後、9月議会で承認を受け公表される決算。そのうち、最も身近な普通会計をクローズアップして解説します。

一般会計の歳出決算額は183億272万円となりました。内訳は、子育て支援や福祉サービスなどに使われる民生費が総額の半分近くを占めています。総務費では世界遺産登録推進事業、教育費では学校給食施設整備事業や学校空調機設置事業、消防費では消防救急無線デジタル化事業などを実施しており、「子育て支援」「地域活性化対策」などの重点施策や緊急性の高い事業を積極的に推進しました。

今後も「選択と集中」の原則に基づき、無駄をなくした効率的な市政運営を行います。

一般会計の歳入決算額は189億840万円となりました。市税は前年度と比べ5,562万円減の39億6,834万円となりました。また、地方交付税についても国が配分する地方交付税の総額が減額となったことなどから前年度と比べ3,414万円減の55億1,783万円となっており、主な収入がいずれも減額という厳しい財政状況となっています。

このような状況の中、平成26年度も市債の新規借入れについては必要最小限とし、市債残高の抑制に努めました。

ものをいい、自治体の実質的な収支の状況を表す数値です。中間市では、この実質単年度収支が**2億4,235万円の黒字決算**となり、これは、**平成21年度から6年連続**のことです。今後も、引き続きこの状況を継続できるよう健全な財政運営が必要とされます。

◆積立基金

家計でいう貯金のことで、長期的な展望を見据えて積み立てるものです。中間市では、**基金の積立残高が、36億1,503万円**となり、**平成21年度から6年連続で増額**しました。厳しい財政状況ではありますが、今年度も将来に向けた貯金額を増やすことが出来ました。

◆市債

市債とは、市が借り入れる借金のことです。中間市の市債残高は、**10年連続で減少し、149億4,757万円**となりました。今後はますます節約を考えて、借金を減らす努力を続けていきます。

■用語の解説■

◇普通会計

一般会計、住宅新築資金等特別会計、地域下水道事業特別会計、公共用地先行取得特別会計を合わせたものです。

◇実質単年度収支

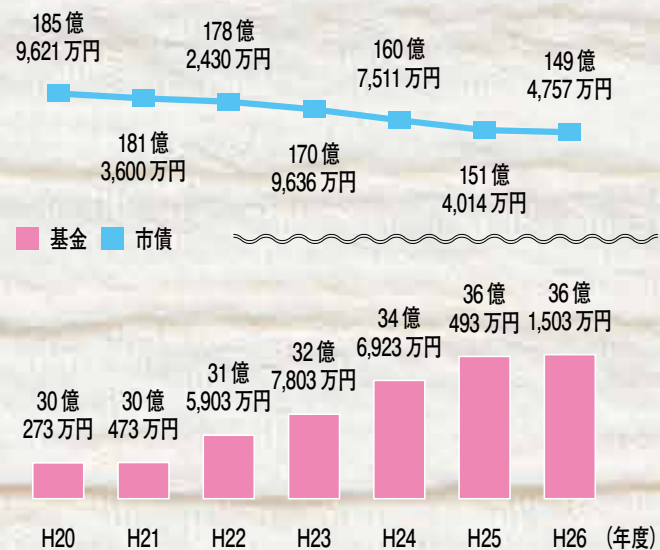
単年度収支に貯金の積立て取り崩しと借金の繰り上げ返済を加えた

特別会計の決算状況

会計名	歳入(万円)	歳出(万円)
特別会計国民健康保険事業		70億8,255
(内訳)	58億3,594	(58億3,172)
(単年度決算額)		(12億5,083)
(前年度繰上充用金)		
住宅新築資金等特別会計		5億851
(内訳)	8,890	(367)
(単年度決算額)		(5億484)
(前年度繰上充用金)		
地域下水道事業特別会計	8,885	8,771
公共下水道事業特別会計	21億4,743	21億4,330
公共用地先行取得特別会計	669	669
介護保険事業特別会計	46億5,240	45億9,000
保険事業勘定	46億370	45億4,546
サービス事業勘定	4,870	4,454
後期高齢者医療特別会計	7億4,354	7億2,689

※前年度繰上充用金とは、前年度の歳入不足額に対して翌年度の歳入を繰り上げて充てることです。

基金・地方債残高の推移



健全化判断比率・資金不足比率

健全化判断比率は、すべてが早期健全化基準未満となり、資金不足比率も資金不足額が生じた公営企業会計はありませんでした。

■健全化判断比率

(単位: %)

実質赤字比率	連結実質赤字比率	実質公債費比率	将来負担比率
赤字額なし(13.39)	赤字額なし(18.39)	15.0(25.0)	89.5(350.0)

※()は早期健全化基準。

■資金不足比率

(単位: %)

公営企業会計の名称	病院事業会計	水道事業会計	公共下水道事業特別会計
資金不足比率	不足額なし	不足額なし	不足額なし

Jアラートの試験放送を行います

●問合せ先 安全安心まちづくり課 ☎(246)2017

- 日時 11月25日 午前11時ごろ
- 場所 市内全域
- 放送内容 上り4音チャイム、「これは、テストです」×3回、「こちらは、防災中間です」×下り4音チャイム



Jアラート(全国瞬時警報システム)の全国一斉試験放送を行います。市内の公共施設などに設置している、なかまコミュニティ無線(防災行政無線)のスピーカーから放送が流れますが、実際の緊急事態ではありませんのでご注意ください。

もしかして あなたが救う 小さな手

●問合せ先 こども未来課 ☎(246)3515

- 日時 11月27日 午前10時～11時50分
- 場所 中央公民館
- テーマ よりよい親子関係になるための発達心理学的視点×コツを踏まえた関わり方
- 講師 坂田和子さん (福岡女学院大学准教授)
- 参加料 無料

子育て講演会を開催します。子どもが健やかに育つ姿を見守り、可能性を發揮し成長するよう、一緒に考えてみませんか。

「マイナンバー」を知ろう

Vol.4



10月5日からマイナンバー制度が始まりました

次のような通知カードが11月中旬から下旬にかけてお手元に届く予定です。世帯ごとに「転送不要の簡易書留」で送付されますので、10月5日以降に引越をした人は市役所に返戻される必要があります。引越をして、11月になっても手元に通知カードが届かない場合は次の点を参考にしてください。



- 市内から市内に引越した人 市役所に戻ってきた通知カードを再度送付します。このときも転送不要の簡易書留で送付しますので、郵便局からの不在通知に気を付けてください。
- 中間市から他の市町村に転出した人 中間市に家族がいる人は、自分の通知カードを家族から送ってもらってください。中間市に家族がいない人は、新しい住所

地の役所(役場)で再交付の手続きをしてください。12月末までは無料ですが、以後は手数料が必要で、早めに手続きを済ませてください。

●他の市町村から中間市に転入した人 前の住所に家族がいる人は、自分の通知カードを送ってもらってください。さらに、中間市役所で新しい住所を通知カードの裏面に記入しますので、市民課窓口で通知カードを持ってきてください。前の住所に家族がいない人は、市民課で再交付の手続きをしてください。12月末までは無料ですが、以後は手数料が必要で、早めに手続きを済ませてください。

●再交付の際に必要なもの

- A 運転免許証、パスポート、住民基本台帳カード、在留カード、身体障害者手帳など1点
- B Aを持っていない人は、健康保険証、年金手帳、社員証、学生証、学校が発行した在学生証明書、預金通帳など市長が適当と認める書類のうち2点

※氏名と生年月日または住所が記載されているものに限ります。また、代理人の場合は、本人と代理人の本人確認書類、委任状などが必要です。

認知症になっても安心④

●問合せ 地域包括支援センター ☎(245)7716

「ずいずい、ずいっころばし、ごまみそずい」「通りゃんせ、通りゃんせ」

手拍子をしたり、口ずさんだりするグループホーム入居者のみなさんを前に、ギターを片手に弾き語りをしているのは西嶋貴徳さん。仕事の合間にボランティアで活動をしています。西嶋さんはフォークソング世代で、子どものころの夢は作曲家になることだったそうです。弾き語りした楽曲をインターネットで動画配信するなど、大の音楽好き。実母の介護者でもあります。

認知症で会話が困難な母親が、童謡を聴くと喜ぶ様子を見て、自らが歌った童謡を100曲以上録音しました。さらに、母と縁がある施設などに録音したCDを提供したのが今の活動のきっかけなんだそうです。

「著作権が切れた曲を集めたら、童謡などの古い曲になったんです。古い曲は高齢者に喜ばれる。童謡はずっと昔に覚えた歌なので、忘れないんですよ。シンプルな歌は高齢者の心に届く。先日弾き語りをしていて驚いたのが、認知症を患っている高齢者が知らない曲でも鼻歌を歌って

覚えようとしていたこと。認知症になっても学習しようという別の脳が働いているのではないかと、歌が生きる力を与えているのではないかと確信しました。音楽療法と言わずとも、楽しんでもらえればそれでいいんです」と西嶋さんは話してくれました。

その人に合った音楽は気持ちが悪く落ち着くなどリラックスゼーション効果があるほか、昔のことを思い出して回想法のように脳が活性化したり、ストレスが和らいだりと、心身に良い影響を与えられることが知られています。それは認知症の人ばかりでなく、その場を共有する人も、心身が健康になるひと時になると思います。今後は家族や地域の人も共に参加して楽しめる会に発展していくことを期待します。

また、音楽に限らず、あちらこちらで、さまざまな行事が開かれれば、その人が望む活動に参加でき、心身機能の低下を予防したり、安心して共に過ごせる仲間ができたり、地域の人のつながりが保て、特別に「認知症の人のために」と言わなくても誰にとっても健康やかに安心して暮らせる地域になると感じました。

なかまで暮らそう～ノーマライゼーション～

●問合せ 福祉支援課 ☎(246)6282

平成 28 年中間市成人式を行います

●問合せ 中央公民館 ☎(246)2321

懐かしい友だちと一緒に、成人のお祝いをしましょう。誘い合わせのうえ、参加してください。

●日時 1月10日(日) 正午～(受付は午前10時30分～)

※アトラクションを午前11時30分から行います。

●場所 なかまハーモニホール

●対象者 平成7年4月2日～平成8年4月1日生まれの人

●注意事項 ○12月中旬に本人宛に案内状を送付します。案内状

が「受付・記念品引換券」になります。当日、必ず持ってきてください

○市外転出者で成人式に参加を希望する場合は、本人か家族が中央公民館に電話で申し込んでください

○当日は、託児があります



■テーマ 「障害者虐待防止法」

この法律は、平成24年10月1日に施行され、虐待の防止、早期発見、虐待を受けた人に対する保護や自立の支援、養護者に対する支援などを行うことにより障

がいがある人の権利利益を擁護することを目的としています。

障がい者に対する虐待はその尊厳を傷つけるものであり、みなさんが安心して暮らすためには、あつてはならないことです。しかし、虐待はどこでも起こる可能

性があり、本人が気付かないうちに虐待をしている、または受けている可能性も大いにあります。

福祉支援課障がい者福祉係に「中間市障がい者虐待防止センター」を設置していますので、障がい者への虐待を発見したときは通報をお願いします。

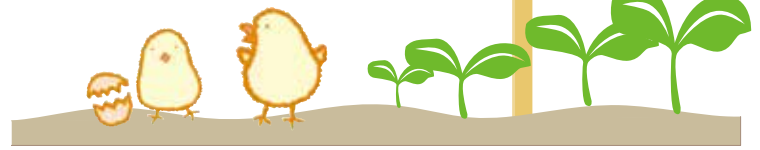
※虐待とは：養護者(家族)、福祉施設従事者(支援者)、使用者(事業主)からの、身体的虐待、性的虐待、心理的虐待、放棄・放任(ネグレクト)、経済的虐待などのこととす。

*ノーマライゼーションとは、「障がい者も健康者もすべての人が一緒に暮らせる社会が当たり前だ」という考え方のことです。

もえるごみの搬入量状況

平成27年度のもえるごみの搬入量は、対26年度比3%の減量を目指しています。ごみの減量化・資源化にご協力をお願いします。

	27年度	26年度	前年当月比	増減率
9月	973,710kg	924,810kg	48,900kg	5.3%
累計	5,752,310kg	5,854,990kg	△102,680kg	△1.8%



生ごみ処理機でごみを減らそう

平成26年度に中間市から出たごみは、およそ2万t。このうち、ペットボトルなど再資源化されたごみは約80tで、残りは焼却・埋立処理されたごみです。ごみのおよそ90%を占める燃えるごみのうち、各家庭や事業所から出る生ごみが多くの割合を占めていることから、生ごみの減量が中間市全体のごみ減量につながります。

生ごみを減らすためにできること

■できるだけ水を切る

生ごみの大部分は水分です。水分をしつかり切るだけで、大幅に重さを減らせるばかりか、悪臭の発生も防げます。また、水分量が多いと、ごみ袋が重くなるために収集に手間取り運搬効率が落ち、焼却にも時間がかかるため発生する二酸化炭素量が増えます。

■無駄なく食材をつかう

食材は食べ切れる分を買い、余ったものは捨てずに冷凍するなどして無駄なく食べましょう。無農薬・減農薬の野菜は、よく水洗いすれば、栄養価が高い皮も食べられます。

■生ごみ処理機の助成（カッコ内は上限額）

種類	ダンボールコンポスト	EM菌使用	堆肥製造	電動
助成額	購入金額の1/2 (1,000円)	1個につき1,000円 ※1,000円未満は全額	購入金額の1/2 (3,000円)	購入金額の2割 (20,000円)
助成数	1世帯につき年間4個まで	1世帯につき2個	1世帯につき1基	

■生ごみとして出さない

中間市では、生ごみを堆肥化できる生ごみ処理機の購入を助成する制度があります。特にダンボールコンポストは、初心者向け・経験者向けに、上手に堆肥を作るための利用講座も開催されています。環境保全課の窓口でも販売していますので、興味がある人はお問い合わせください。

知っ得!



今月のテーマ

150万円支払ったのに
壊れた屋根の修理が未着工

消費生活センター ☎(246)5110

■相談事例

台風で屋根が壊れたので、電話帳で見つけた業者へ修理を依頼した。業者はすぐに来て、屋根にブルーシートを掛ける応急処置を行った。その際「瓦のままでは重いので新しい屋根にしたほうが良い」と言われ、費用の半額である150万円を振り込んだが、4か月経っても工事が始まらない。

■アドバイス

災害による被害で、住宅の修理などが必要な場合でも、慌てずに複数の業者から見積もりを取ったり、周囲に相談した上で契約しましょう。住宅の損傷について、業者に不安なことを言われても、

本当にその工事を行う必要があるかどうか、慎重に検討しましょう。また、高額な費用の前払いは避け、できるだけ完成後の支払いを主とした契約にしましょう。台風や、大雪・地震などの自然災害が起きた後は、住宅修理や便乗商法などのさまざまな相談が寄せられます。業者から「古くなったところも先日の台風のせいにして、保険金を請求しましょう」と持ちかけられ契約すると、保険金詐欺に該当する場合があります。

また、保険会社の調査で「老朽化による損害は保険の支払い対象外です」と言われた場合、実費負担があります。解除を申し出ると、請負契約を締結している場合、高額な違約金の請求があるのに注意しましょう。困ったときには、消費生活センターなどに相談してください。

よくわかる 医療講座

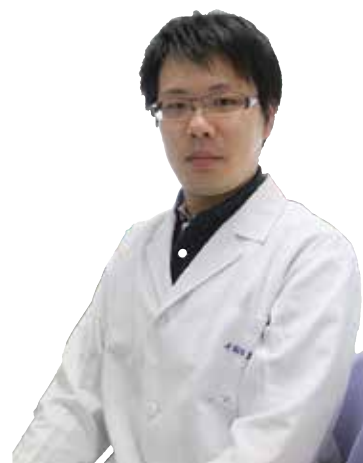
No
98

この記事に関するご相談は、
市立病院にお問い合わせください
中間市立病院 ☎(245)0981

今月のテーマ

四肢の骨折

産業医科大学整形外科
元嶋 尉士 医師



上肢の骨折で頻度が高いものは、橈骨遠位端骨折と言われる手首の骨折です。前腕肘から手首にかけてには、橈骨および尺骨といわれる細長い2本の骨があり、手首付近では親指側に橈骨が、小指側に尺骨が位置しています。この親指側にある橈骨が手首付近で骨折した場合に、橈骨遠位端骨折といわれます。転倒した際に手を付いて受傷することが多く、特に高齢の女性に多い骨折です。

診断するためには、まずレントゲン検査を行います。骨折がある場合は、骨折がない手関節捻挫に比べて腫れや皮下出血(青あざ)の程度が強い傾向にありますので、症状も診断には有用です。

治療は、年齢や職業などにもよりますが、骨折部での骨のずれが小さければギプスなどを使用した固定を行い骨折部が治癒するまで経過を見ますが、骨折部のずれが大きい場合には早期の手術治療が必要となります。

下肢の骨折で頻度が高いものは、足関節外果骨折といわれる足首の外くるぶしの骨折です。階段や段差などで足の内側にひねり受傷することが多い骨折です。また、スポーツではジャンプ後の着地の際に起こることが多いため、ジャンプ動作の多い競技をする場合にはスポーツ用のサポートを着用するなどの予防が大切です。

診断には、レントゲン検査が必須ですが、骨折がある場合は捻挫に比べて腫れや皮下出血の程度が強い傾向にありますので、症状も診断には有用です。

治療は、こちらも年齢など

により、骨折部での骨のずれが小さければギプス固定などで治療をし、骨折部のずれが大きい場合には手術治療が必要となる場合があります。また、捻挫の場合でも症状に応じて一定期間(2~4週間)サポートなどを使用した安静および固定を行ったほうが症状の回復が早い場合が多く、今後の捻挫のしやすさにも関係すると言われています。

関節の骨折や捻挫は、動かす部位での怪我ですので、適切に治療した場合でも関節の痛みや動かしにくさが残ることが多々あります。しかし、早期に診断および治療を行ったほうが関節の痛みや動かしにくさが残りやすいといわれていますので、気になる症状がありましたら早めに相談してください。



中間市民図書館 ☎(245)4664

- 開館時間 午前9時30分～午後7時
- 休館日 11月16日(日)、24日(日)、25日(日)、30日(日)、12月7日(日)
- 住所 蓮花寺三丁目1-2

北九州演芸クラブ年忘れ落語会

- 日時 12月12日(日)・午前11時～正午
- 定員 30人
- 応募方法 11月14日(日)から窓口または電話で受け付けを開始します

おはなし会

- ほっとブックなかま…11月21日(日)・午前11時～正午
- 図書館員…12月5日(日)・午前11時～11時30分

おとなの工作教室

UVレジンを使ってアクセサリを作ります。11月10日(日)から窓口または電話で受け付けを開始します。

- 日時 11月22日(日)・午後2時～4時
- 材料費 500円
- 定員 20人

朗読ライブラリー第7回

「群読」をテーマに全員で1つの作品を読みます。初めての人も参加、見学できますが、申し込みが必要です。

- 日時 11月22日(日)・午前10時～正午

芸術がわからなくても美術館が

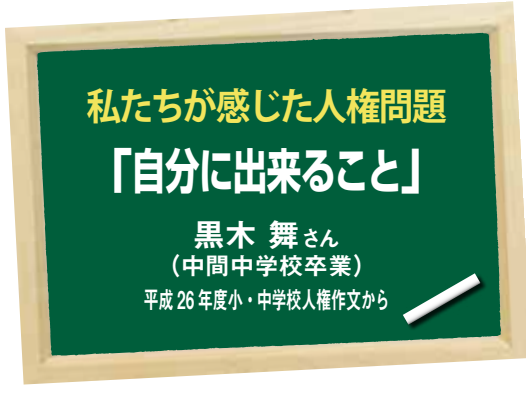
すごく楽しくなる本 藤田令伊・著

美術館のカフェに座ると「人生の景色」が見えてくる。美術館という素敵な箱を通して、自分の感性やものの見方を磨く方法を探る本。

はなちゃんのみそ汁

魚戸おさむ・文・絵

がんで、残り少ない命を覚悟した母が娘に伝えたのは、ひとりで生きていける力。自らの死後を考え、闘病中に娘に料理を教えた母の姿を記した手記を絵本化。



私は、1年生の2学期の途中から一緒に学校まで自転車で通っていた友達がある日突然学校に来なくなりました。

なぜ、来なくなつたのかと言ふとクラスの女子からの陰口によるものでした。体育で着替える時などに、友だちの悪口を言っているのを聞いていたら聞いていた私までその場に居たくなつた事もありました。

なので、私は毎日学校に行く時友達の家まで行きましたが、あまり本人が出てこなくてお家の方が「ごめんね」や「ありがとう」などと申し訳なさそうに言っていてお家の方も子供には、やっぱり学校に元気で行って欲しいだろうし、傷ついている姿は見たくないだろうなと思いました。

でも、私に出来る事は毎日家まで行って学校に行こうと

言う事や、メールで相談に乗る事しか出来ませんでした。ある日、私が毎日家に通っている事を知った先生が、「また、家に行つてあげてね」と言われました。本当は、諦めてもう行くのはやめようかと迷っている時に言われた一言だったのですがまだ頑張ろうという気持ちになりました。

実は、私が小学校5年生の時今は仲が良い友達に傷つけるような事を言っていた時期がありました。そして、その友達も耐えられなくなり、話し合いが行われました。私はその話し合いでものすごく泣きました。なぜかと言ふと、どれだけ友達を傷つけていたのか知つたからです。

その日は、一緒にその友達と話し合いに居た友達と帰りました。後日、傷つけてしまった友達に手紙を書いて渡しました。すると友達は、気持ちが悪く知れて良かったと返事をくれました。

この事があつたから毎日家に行つたり、相談に乗れたり出来たのかもしれないと今考えます。

今では、陰口を言われていた友達も言っていた友達も仲よくなり、休んでいた時期の勉強も頑張つてやっています。しかし、一つの問題が解決す

るとまた問題が出てくるのが今の世の中の現状です。その問題もまた一つずつでいいから解決していったらいいと思います。勉強でも、問題が分からなくて解決出来た時と同じでまた分からない問題が出てきても、一つずつでもいいから解けると自分の夢に一步步近づけたようで嬉しいです。

そして、学校生活の中で傷ついている人が居たらその人の手助けが出来たら人間になって生きたいなと思いますし、世の中の問題も解決出来ていくと、また楽しくて明るい未来がきつと待っているはずですよ。

人権標語

- 無意識の チクチク言葉も いじめだよ
中間東小学校5年 石田 清流さん
- 人と人 大切なのは 思いやり
中間北中学校2年 大橋 愛美さん
- 友達は 楽しい居場所 くれるんだ
中間東中学校2年 山下 唯里弥さん

～気軽に利用してください～

無料相談 コーナー

Free Consultation

行政相談

- 場所 ハピネスなかま
- 行政への苦情・要望などの相談に応じます。
- 日時 12月5日(日)、18日(金)・午後3時～5時
- 問合せ先 企画政策課 ☎(246)6271

心配ごと相談

- 場所 ハピネスなかま
- 日時 12月5日(日)、18日(金)、24日(金)・午後3時～5時(前日まで窓口で予約受付・受付時間は月曜日～金曜日の午前8時30分～午後5時15分・定員6人)
- 問合せ先 中間市社会福祉協議会 ☎(244)1230

県巡回交通事故相談

- 場所 ハピネスなかま
- 日時 12月9日(金)・午前10時～午後4時(受付は午後3時まで)
- 問合せ先 安全安心まちづくり課 ☎(246)2017

消費者相談

- 場所 産業振興課(市役所別館2階)
- 悪質商法などの相談に応じます。
- 受付 月曜日～金曜日・午前9時～午後4時
- 問合せ先 消費生活センター ☎(246)5110

女性のための悩みごと相談

- 場所 人権男女共同参画課(人権センター)
- あなたが納得のいく生き方ができるようお手伝いします。
- 受付 月曜日～金曜日・午前8時30分～午後5時15分
- 問合せ先 人権男女共同参画課 ☎(245)7801

補聴器相談

- 場所 福祉支援課・ハピネスなかま
- 日時 毎月第1～4火曜日・午後1時～2時は福祉支援課(市役所1階)、午後2時30分～3時30分はハピネスなかま
- 問合せ先 福祉支援課 ☎(246)6282

悩み・いじめ・教育相談

- 場所 少年相談センター(働く婦人の家)
- 未成年者の非行などの相談に応じます。
- 受付 月曜日～金曜日・午前9時～午後5時
- 問合せ先 少年相談センター ☎(246)0484

家庭児童相談

- 場所 家庭児童相談係(市役所3階)
- 子どもの養育(しつけ、養育者の問題)など児童に関する相談をお受けします。
- 受付 月曜日～金曜日・午前9時～午後5時
- 問合せ先 こども未来課 ☎(246)3515

くらしの 情報

身近な役立つ情報をお届けします

○中間市ホームページ URL…http://www.city.nakama.lg.jp/

「両親学級」で学ぼう

妊娠中を健康に過ごし、元
気な赤ちゃんを生み育てるた
めに、楽しく学んでみませんか。

●日 時 12月13日(日)・午
前10時～正午(受付は9時
30分～)

●内 容 助産師による子育
て講話、あかちゃんのお風呂
入れの実習

●申込方法 12月8日(木)まで
に電話で予約してください

●持ってくるもの 母子健康
手帳、筆記用具

●場所・申込・問合せ 保健
センター
☎(246)1611

「オカリナ教室」入門編

オカリナは、誰でも気軽に
楽しめ、やさしい音色で聴く

人の心を癒します。オカリナの
素朴な音色を楽しみませんか。
●期 日 平成28年1月21
日、2月4日、18日、3月3日、
17日(すべて木曜日)

●時 間 午前10時～正午

●定 員 20人

●申込締切 11月20日(金)・抽選

※オカリナは各自で準備して
ください。受講決定後に購入
希望者の受付をします(プラス
ティック製・3,240円)。

●申込方法 窓口、FAX、
メール、往復はがきのいず
れかで、住所・氏名・年齢・
連絡先を明記してください

※窓口で申し込む場合は、はが
きを1枚持ってきてください。
●場所・申込・問合せ 中央
公民館(〒809・0023
蓮花寺三丁目1-1)
☎(246)2321
FAX(246)0277

○メール…
kouminkan@city.nakama.lg.jp
●プラス1皿(70g)の
野菜料理を食卓に

中間市食生活改善推進会で
は、「プラス1皿(70g)の野菜
料理を食卓に」をテーマに、
今年「減塩」を加えて調理実
習を行います。季節の野菜を
使った調理を楽しみながら、レ
パートリーを増やしましょう。
栄養士による講話もあります。

地域福祉の検討委員 を募集します

中間市地域福祉計画と中間
市地域福祉活動計画の進行管
理を行うため、推進委員会を
設置します。広く市民の意見
を聴き、計画の参考にします
ので、ぜひ応募してください。

●応募資格
○市内在住の20歳以上の人
○平日の日に参加可能な人
(全3回の会議を予定)

●任 期 12月～平成28年
3月

●報 酬 3,000円(1回)

●募集人員 1人程度

●応募締切 11月30日(日)

●応募方法 住所、氏名、性
別、連絡先、応募動機(400
800字)を記入して、直接また
は郵送で提出してください
※選考結果は通知します。
●応募・問合せ 福祉支援課
(〒809・8501 中間二丁目1-1)

「親子エアロビクス」で 気分転換しませんか

子どもとリズムののって身も
心もリフレッシュしましょう。

●日 時 11月26日(日)・午
前10時30分～11時30分

●場 所 なかまハーモニ
ーホール

●対 象 1歳6か月～4
歳までの子どもと保護者

●定 員 20組程度

●参加料 無料

●持ってくるもの バスタオ
ル、飲み物、運動の出来る
服と靴(ジーンズ、ボタンの
ある服は不可)

※参加希望者は当日、直接会
場に来てください。

●問合せ 子育て支援センター
☎(245)5557

「花が見える中間市づ くり作戦」

中間市を花いっぱいにする
会では、花でまちを潤したい
と特製プランターに植えた花
を無料で貸し出します。

●貸出期間 11月18日(日)～平
成28年5月31日(日)

●貸出対象 自宅敷地内で市民
の目にふれる場所に置ける人

●貸出数 40台・先着順
※1家族2台までです。

●申込方法 電話で申し込ん

「離乳食教室」

栄養士による離乳食の講話
と試食を行います。講話は、離
乳食前期～後期(生後5か月～
1歳3か月ごろ)についてです。
教室参加中は保育を行います
ので、気軽に参加してください。

●日 時 12月8日(日)・午
前10時～11時30分(受付は
9時30分～)

●申込方法 12月1日(木)まで
に電話で申し込んでください

●場所・申込・問合せ 保健
センター
☎(246)1611

犬の育て方セミナー を開催します

犬を飼っている人も飼ってい
ない人も犬について考えましょ
う。

●日 時 11月21日(日)・午
後1時30分～4時

●定 員 20人程度・先着順

●場所・申込・問合せ 宗像・
遠賀保健福祉環境事務所
(宗像市東郷一丁目2-1)
☎0940(36)6098

でください
●申込締切 11月17日(日)
●貸出方法 11月18日(日)～20
日(金)の午前8時30分～午後5
時に受け取りに来てください
●申込・問合せ 中央公民館
☎(246)2321

図書館イベントに参加しよう

特集展示

「郷土の名優 高倉健」

中間市出身の名優 高倉健さんの一周忌の追悼を込めて、関連資料などを展示します。

●期 間 11月20日(金)～29日(日)

高倉健主演DVD上映会

「刑事」

●日 時 11月28日(土)・午後2時～3時30分

●定 員 30人

クリスマスカードづくり

すみれの会を迎え、折り紙を使ってオリジナルのメッセージカードを作ります。

●日 時 12月5日(土)・午後1時30分～2時30分

●定 員 20人

いづれも

●申込方法 11月14日(土)の午前9時30分から窓口または電話で受け付けを開始します

給付金の申請締切まであとわずかです

子育て世帯臨時特例給付金と臨時福祉給付金の対象と思われる人に申請書を送付しています。期限を過ぎると受給資格が失われます。必ず申請してください。子育て世帯臨時特例給付金対象の公務員は、職場から申請書が発行されます。

申請締切

○子育て世帯臨時特例給付金
：12月10日(金)

○臨時福祉給付金：12月31日(金)
※どちらも消印有効です。

問合せ先

○子育て世帯特例給付金…こども未来課
☎(246)6248

○臨時福祉給付金・福祉支援課
☎(246)6228

中間市暴力追放市民集会・中間市防犯大会を合同開催します

あらゆる暴力を追放し、市民が安全・安心に暮らせるまちづくりを実現しましょう。

●暴力追放市民集会・防犯大会

●日 時 11月19日(金)・午後2時～

●場 所 なかまハーモニホール

●暴力追放福岡県民大会

●日 時 11月27日(金)・午後2時～4時

●場 所 北九州芸術劇場(小倉北区室町一丁目1番1号)

いづれも

●問合せ先 安全安心まちづくり課
☎(246)2017

地域福祉セミナーを開催します

障害者職業カウンセラーによる講演です。申込不要です

ので、気軽に参加してください。

●日 時 12月5日(土)・午後2時～午後4時

●内 容 障がいがある人の就労について、障害者雇用の現状や福祉サービスについて

●参加料 無料

●場 所 中央公民館

●定 員 200人

●問合せ先 パルハウスぼちぼち
☎(243)3387

検察審査委員に選ばれたらご協力をお願いします

検察審査会は、犯罪の被害者や犯罪を告訴・告発した人から検察官の不起訴処分を不服として申立てがあったときに審査を始めます。検察審査委員は、選挙権を有する国民の中から抽選で選ばれ、審査

の申立てがあった検察官の不起訴処分の可否を審査します。

●問合せ先 小倉検察審査会
☎(561)3431

11月12日～25日は女性に対する暴力をなくす運動期間です

暴力だけでなく、怒鳴る、電話や外出を制限するなどDV(ドメスティックバイオレンス)です。1人で悩まずに相談してください。悩んでいる人がいたら相談窓口を教えてください。

人権男女共同参画課

●受付時間 午前8時30分～午後5時15分(平日のみ)
☎(245)7801

●配偶者暴力相談支援センター
●受付時間 午前8時30分～午後5時15分(金曜日は午後

8時30分まで)

※土曜・日曜日、祝日、8月13日～15日を除きます。

☎(201)2820

●受付時間 午前9時～午後5時15分

※土曜・日曜日、祝日、年末年始を除きます。

☎092(584)1266

●配偶者からの暴力相談電話
●受付時間 午後5時～午前零時(土曜・日曜日、祝日は午前9時～午前零時)
※年末年始を除きます。

☎092(663)8724

●全国一斉女性の人権ホットライン
●受付期間 11月16日～22日・午前8時30分～午後7時(土曜・日曜日は午前10時～午後5時)
☎0570(070)810

「税務調査・徴収の仕事」動画で配信中!

税の役割と税務署の仕事

検索

税を考える週間 平成27年11月11日～17日

相続税についてのお知らせ

平成27年1月から相続税の基礎控除額などが変わりました

【基礎控除額の計算】

【改正前】

5,000万円+1,000万円×法定相続人の数



【改正後】

3,000万円+600万円×法定相続人の数

※上記のほか、①相続税の最高税率の引き上げ、②未成年者控除及び障害者控除の税額控除額の引上げ、③小規模宅地等の特例の適用対象となる宅地等の限度面積の拡大などの改正が行われています。

相続税・贈与税特集

国税庁ホームページでは、相続税等の関連情報を集約した「相続税・贈与税特集」ページを開設しています。

「相続税・贈与税特集」ページでは、「相続税の申告要否判定コーナー」を公開しているほか、相続税の仕組みを分かりやすく解説した「相続税のあらまし」なども掲載しています。

「相続税・贈与税特集」

【<http://www.nta.go.jp/souzoku-tokusyuu/>】



10月1日・南校区コミュニティバス「フレンドリー号」出発式
市民の新しい交通手段が誕生しました

2日の運行開始に先立ち、出発式がハーモニーホールで行われました。松下俊男市長をはじめ、国・県・事業者・自治会など、関係者約70人が出席しました。参加した住民は、「外出するのにとても助かる。どんどん利用したい」と話しました。乗り合いタクシー方式で、片道200円で南校区と市立病院を結んでいます。ぜひ利用してください。



10月10日・枝豆狩り
枝豆いっぱい採ったよ

8時30分の受付開始時には200人が列をなしました。7時から並んだという一番乗りのお客さんには、記念に枝豆1束がプレゼントされ、いざ豆狩りがスタート。1,300本の荒縄は瞬間に売れ、用意した貸し出し用の鋸鎌が足りなくなるほどの盛況ぶりでした。あの手この手を駆使して抱えるほどの枝豆を持ち帰るベテランから、農家の方から手ほどきを受けながら慎重に縄を結ぶ初心者まで、多くの人を楽しみました。



10月14日・人権の花運動 感謝状授与式
風船を見つけたらひまわりを育ててね

南小学校で4月に寄贈された人権の種。3年生が一生懸命育て、夏の間には花を咲かせたひまわりが、また種をつけました。「人権とは人への思いやりの気持ち」という清田校長の言葉のように、児童たちはひまわりへの思いやりを通して、その心の人権への理解を育んだようです。今回は、ひまわりの種をひもに結び付け、全員で風船飛ばしをしました。顔も知らない誰かのところに、風船とひまわりの種と思いやりの心が届くといいな。



10月15日・ベストラントライアル in なかま

ベストラントライアル in なかま

市内の小学4年生全員が西小学校に集まって50m走のタイムトライアルを行いました。昨年始まったこのイベントは、体力や運動能力の低下が指摘されている小学生がスポーツの楽しさを味わいながら、普段は出来ない学校間の交流を行おうというもの。自分のベストタイムを目指して力いっぱい走りきり、その後行われた学校対抗リレーでは、それぞれの学校を代表して出場する選手の名前を大声で叫んで全員で応援しました。



10月14日・租税教室

税金って何だろう

中間高校の1年生 240人に若松税務署と市職員が租税教室を開きました。税の専門職員が高校生に授業を行うのは初めての試みです。この日は、「税金は社会に生きるための会費です」という職員の言葉に耳を傾けながら、税の仕組み、種類、その使われ方などを学びました。また、来年6月から選挙の投票権が18歳以上に引き下げられることから、選挙についての説明を受け、模擬投票に挑戦する生徒もいました。

世界遺産でなかまになろう

萩城下町は、幕末に日本が産業化を目指した当時の地域社会における政治・行政・経済を表す資産で、次の3地区があります。

1. **萩城跡（萩城跡の中堀の内側）**…西南雄藩の1つである萩藩の政治・行政の中心であり、産業化や西洋技術の導入についての藩の政策形成の場でした。萩城は萩藩を治めた毛利氏の居城であり、13代藩主敬親は、萩反射炉や恵美須ヶ鼻造船所を建設決定するなど、近代産業化のきっかけを作りました。天守閣は解体されましたが、現在まで石垣と内堀は良好な状態で残っており、産業化開始時点での政治的拠点の姿を今に伝える遺跡です。
2. **旧上級武家地（堀内伝建地区および萩城外堀）**…萩藩の政治・行政の中心地で、産業化などについての政策形成の場でした。
3. **旧町人地（萩城下町の大部分）**…城下町やその周辺で営まれていた商業活動や小規模工業を基盤とした当時の伝統的経済の姿を示しています。

当時の城下町に高度な匠の技があったからこそ、日本の産業化が急速に進んだと考えられており、旧上級武家地や旧町人地には江戸時代の町割り、上級武家や幕末・維新の志士などの屋敷・石垣などが良好な状態で残っています。

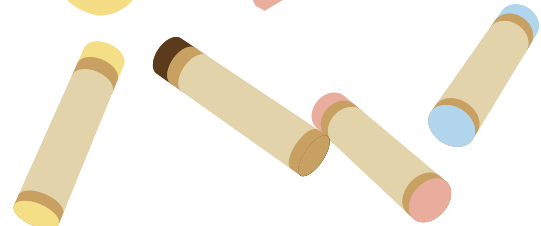
このように萩城下町は、産業化に取り組んだ地域社会を最もよく示している遺跡であるとの価値が専門家から評価されています。



萩城下町

- 場 所 山口県萩市大字堀内
- 問 合 先 萩市役所文化財保護課 ☎0838(25)3299
- ア ク セ ス
 - JR東萩駅から車で約5分
 - 萩循環まあるバス【西回りコース（晋作くん）】萩城跡・指月公園入口や萩博物館前を下車

みんなのひろば



このページは、みなさんで作るコーナーだぬん。イラストやエッセイ、お知らせなど待ってるぬん。「すこやかちゃん」「文芸歳時記」も応募してほしいぬん。

●応募・問合せ先 企画政策課広報広聴係
(809-8501 中岡一丁目1番1号)
☎(246) 6271



中岡市公式キャラクター「なかつぱ」

「人生50年から100年へ」 寿命倍増時代の生き方

寝たきりを防ぐ方法や高齢者の居場所と出番、ついの住みかについてなどの健康講座を行います。入場無料ですのでぜひ来場してください。

●日 時 12月1日 10時～11時30分

●場 所 中央公民館

●問合せ先 老人クラブ連合会事務局
☎(245) 8432

ギャンブル依存症講演会 ～回復へのメッセージ～

通谷メンタルクリニックの森山成林先生による講演と経験者とその家族による体験発表を行います。参加無料、申し込みも不要です。詳しくは、お問い合わせください。

☎(245) 0481

●日 時 12月23日 10時～11時30分
4時15分(受付は午前11時30分)

●場 所 ウェルとばた(戸畑区汐井町1-6)

●問合せ先 GA八幡西グループ
☎080(6437)0185

第3回 ゆうぐれコンサート

希望が丘高校吹奏楽部による演奏会です。老若男女楽しめる曲を準備して、みなさんのお越しをお待ちしています。来場の際は、公共交通機関などをご利用ください。

●日 時 11月27日 15時～17時

●入場料 無料

●場所・問合せ先 希望が丘高校
☎(245) 0481

終活講座～最後まで自分らしくあるために～

終活とは、葬儀や相続などのことだけを指しているのではなく、人生を振り返り、残された人生をどのように生きていくかという思いを形にするものです。今回の講座を通じて「自分なりの終活」について考えてみませんか。申込方法など、詳しくはお問い合わせください。

●日 時 11月26日 15時～17時

●場 所 ハピネスなかま

●定 員 40人・先着順

●参加料 無料

●申込締切 11月24日

●申込・問合せ先 なかま成年後見支援センター
☎(244) 1310

まつもと ももか
松本 萌百花ちゃん
H24.12.26 生
(土手ノ内)



元気すぎるももちゃん。幼稚園デビュー楽しみだね。

かわばた ひなり
川畑 飛成ちゃん
H26.10.1 生
(垣生)



笑顔も寝顔も泣き顔も、すべてが愛しくてたまりません。これからもたくさんの人に愛と笑いを届けてね。



山田正俊油彩画展

「こころの旅路」と題して、油彩画やデッサンなど約80点を展示します。

●期 間 11月23日(日)～29日(日)

●時 間 午前9時～午後6時

※23日は午後1時から、29日は5時まで。

●場 所 黒崎市民ギャラリー

(八幡西区黒崎三丁目15・3)

●問 合 先 山田宅

☎(244)3587

●日 時 12月15日(日)、18日(金)、22日(日) 午後2時～4時

●受 講 料 1,000円

●申 込 方 法 往復はがきに住所、氏名、連絡先を記載して申し込んでください

●申 込 締 切 11月30日(日)

●場 所 ・ 申 込 ・ 問 合 先 筑豊高校

(〒822・0002 直方市大字頓野4019・2)

☎0949(26)0324

社会人パソコン教室

表計算ソフトの基礎について学ぶ講座です。応募者多数の場合は抽選を行います。12月上旬に通知します。

福岡県ものづくり技能フェスティバル

個数限定のオリジナル時計の作成や、訓練生の作品展示などを行います。エコトン、わかっぱも来場します。ぜひ遊びに来てください。

●日 時 11月28日(日) 午前9時30分～午後2時30分

●場 所 ・ 問 合 先 福岡障害者職業能力開発校(若松区蟹住1728・1)

☎(741)5431

英彦山森林環境ボランティア

森林整備体験やグリーンアドバイザーチャーターなどを通して、森林環境について理解を深めながら、環境保全のためのボランティア育成を図ります。詳しくはお問い合わせください。

●日 時 11月29日(日) 午前10時～午後3時45分(受付は10時)

●対 象 高校生以上

●問 合 先 県立英彦山青年の家

☎0947(85)0101

文芸歳時記

俳句

コスモス愛句会

さはやかな光と影の山路かな

通谷一丁目

元 満 敏 梯

長男と辿る家系図秋彼岸

中央三丁目

末 次 哲

悠々と群れをなす鯉秋日和

太賀四丁目

林 千 恵 子

華やぎの舞ひに愁ひも酔芙蓉

太賀一丁目

高 橋 佳 與 詩

柴漬を添へて爽やか朝の膳

扇ヶ浦二丁目

此 元 多 津 子

川柳

吉富廣選

慰霊碑に平和を誓う終戦日

中間三丁目

柴 田 弘 美

働いたそれでも減らぬ負の遺産

大辻町

歌 野 原 勝 信

見えにくい裏と表の五輪です

弥生一丁目

三 ヶ 島 浩 之

気楽な子遅い出勤でも人気

中鶴一丁目

平 野 し ず 子

生きている証寝ても腹は減る

朝霧二丁目

松 下 未 代 子

短歌

下野 恵助選

蛙道をそいで色どる彼岸花霧雨のなか赤鮮やかに

太賀三丁目

日 野 康 子

若き日の契りも虚し現つなく君が脳裏に吾の在り無しや

岩瀬四丁目

吉 岡 比 呂 己

朝まだき庭に涼しき虫の声猛暑納まりようやく秋に

太賀一丁目

石 田 順 子

若き日の二人であるく星あかり夢も望みもふくらませつゝ

土手ノ内二丁目

岡 本 マキ子

近代化支えし中間のポンプ室先人の想ひ世界遺産へ

通谷一丁目

大 内 紘 子

今月の表紙



今年も南小の体育館では、「南小三代ふれあいカルタ大会&紙ひこうき飛ばし大会」が開催されました。これは20年以上も続く地域に根付いたイベントです。毎年約300人が参加し、世代を超えた交流をしています。真剣な眼差しと笑顔があふれるすてきな大会でした。

■撮影データ

レンズ17～40mm 1/160秒 F4.0 ISO400

編集後記

▶最近犬を飼い始め、朝晩の散歩が日課になりました。運動不足が気になっていたので、ジョギングしながらと思いつつもまずはウォーキングから…(笑)。散歩ですれ違う人たちとのあいさつや犬談義を楽しんでいます(講)

▶秋はイベントが盛りだくさんということで、毎週末は慌ただしく取材をしています。10月に続き11月も楽しいイベントがたくさんあるので、みなさんも参加して、広報担当を見つけたときにはぜひ声をかけてください。(翔)

温故知新

其の四十四

「中間市で起きた炭鉱事故」 〜岩崎炭鉱水害事故〜



岩崎炭鉱水害事故殉難碑

明治時代の中間市は、炭鉱経営が盛んになり、街も活気に満ちていました。しかしながら、多くの炭鉱は利益優先で労働環境や安全対策は劣悪であったといわれます。そのため、各地の炭鉱で、ガス突出事故、ガス爆発事故、粉塵爆発事故、坑内火災事故、水没事故など痛ましい大規模事故が発生しました。

中間市域の炭鉱でも、炭鉱事故の記録がたくさん残っています。その中で最も多くの犠牲者を出した事故が、明治34年7月15日岩崎炭鉱水害事故です。当時の「福岡日日新聞」や「門司新報」によると、黒川が氾濫し、その濁流が岩崎炭鉱の風洞口に押し寄せ、一気に坑内に水が入ったとあります。この時、就業中の坑夫は総退出を命じられていましたが、西の坑口より退出中だった69人が正面から濁流を受ける形となってしまい、坑内に取り残されてしまいます。直ちに救助活動が開始されましたが、すでに坑内は満水で排水困難な状況となっていました。その後、排水と坑内復旧が進められ、全遺体の収容を終えたのは11月22日でした。

岩崎炭鉱は、事故の犠牲者を弔うために殉難碑を建て、弔魂祭を実施します。この殉難碑は旧香月線岩崎駅裏の小丘陵上に現在も佇んでいます。

中間市教育委員会生涯学習課



広報なかま
平成27年11月10日号 No.998

発行 福岡県中間市役所 〒809-8501 福岡県中間市中間一丁目1番1号
編集 企画政策課広報広聴係 TEL 093(2)616271 FAX 093(2)515598
ホームページ <http://www.city.nakama.jp/>
メール webmaster@city.nakama.jp

今回の「広報なかま」にかかわった総量は1部約25円です。
「広報なかま」の配布は発行日から開始します。みなさんのお手元に3日以内で届くことができるようにしています。

冬の貯金はJAへ!! キャンペーン期間 平成27年11月2日(月)～12月30日(水)

新たに**10万円以上**お預入れいただいた方に、**抽選**で素敵な商品が当たります!**さらに**金額に応じてお預入れいただいた方に**ちよリグッズ**を**先着**でお一つプレゼント!!
●景品がなくなり次第、終了いたします。

◆預入期間:1年
◆対象者:個人取引先で組合員(含む正・准組合員の家族)及び組合員にご加入いただける方

JA貯金主 SUPER ちよキングススーパー 2015

特別金利 0.3% 年利
(税引後 0.239%)

JA北九 詳しくはJA窓口までお気軽におたずねください。 中間支店 TEL 245-0102

60歳以上の方へ **安心・安全な生活を**提供します!

軽費老人ホーム **ケアハウス ゆうあい**

毎月 **約8万円～11万円** (収入により負担が変わります) **入居一時金 (20年間預かり償還金) 51.2万円～**
お部屋代、3食 食事代、共益費を含みます

施設のポイント

- 介護員が相談員が24時間常勤
- 全室個室でプライバシー確保
- 各部屋にナースコール設置。職員が緊急対応
- 介護保険利用で外部のヘルパーが利用可
- スプリンクラー、防火扉、防災設備を完備
- 栄養バランスを考えた食事をご提供

ケアハウスゆうあい (4階～13階)

TEL: 093-246-1122 〒809-0018 中間市通谷一丁目36番2号
担当者: 相談員 北田、戸崎

社会福祉法人 西日本至福会 軽費老人ホーム