

元気な風がふくまち

2015

Nakama 6

広報なかま 平成27年6月10日号

No.988

CONTENTS

特集

- 2 災害避難は迅速に
- 4 いざというときあなたは大切な人を守れますか
- 5 月形潔文庫が寄贈されました
- 6 夏休み親子ふれあい教室
- 7 国民健康保険税が改定されました
- 8 市からのお知らせ
- 10 健康ファミリー、おすすめ料理レシピ
- 11 やっちゃん環境、くらしのミカタ
- 12 医療講座、図書館だより
- 13 人権作文、無料相談コーナー
- 14 くらしの情報
- 16 まちのわだい
- 18 みんなのひろば
- 20 温故知新

表紙の説明は19ページをご覧ください

災害避難は迅速に



平常時の遠賀川。平成 27 年 5 月撮影。冠水時には、河川敷にそびえる大木も一部を残し水没する。

避難の決め手は情報収集

大雨や洪水の警報が発表されたときは、特に注意が必要です。テレビやラジオなどで最新の気象情報を確認しましょう。また、非常時には中間市から次のような方法で情報を発信します。

- 中間市ホームページのトップページでの緊急情報発信
- 市役所、消防署、消防団による広報車での市内巡回
- 自治会長や自主防災組織の代表への連絡
- 市内45か所に設置している防災行政無線(なかまコミュニティ無線)からの放送

なかまコミュニティ無線は、放送する前に必ずチャイム音が鳴ります。チャイム音や音声が聞こえたら、窓を開けるなど聞こえやすい態勢をとってください。

市役所以外からの情報は…

福岡県からの情報

福岡県から災害情報をメール

でお知らせする「防災メール・まもるくん」は、事前登録が必要ですが、避難勧告などの災害情報や地域の安全情報が配信されます。ぜひ登録してください。

- 携帯電話からは…
mamoru@bousaimobile.
pref.fukuoka.jp
- パソコンからは…
http://www.bousai.pref.fukuoka.jp/mamorukun/

※いずれも登録は無料ですが、通信料は自己負担です。

携帯電話会社からの情報

市内で非常の際、携帯電話の所有者に一齐に緊急メールを配信する「緊急速報・エリアメール」というサービスがあります。事前の登録は不要ですが、サービス対応の機種に限られます。詳しくは携帯電話会社にお問い合わせください。

避難に関する情報について知ろう

避難が必要なときは、市か

問合せ先

安全安心まちづくり課
☎(246)2017

ら避難情報が発令されます。発令のタイミングは大きく分けて3つあります(左表参照)。

種類	発令時の状況	とるべき行動
避難準備情報	人的被害が発生する可能性が高まっている状況	避難に時間を要する高齢者や障がい者など(避難行動要支援者)は支援者と一緒に避難を開始してください
避難勧告	人的被害が発生する可能性が明らかに高まっている状況	避難所などへの避難を開始してください
避難指示	前兆現象の発生など人的被害が発生する危険性が非常に高い状況、または人的被害が発生した状況	避難することが危険な場合や避難が遅れた場合は、近くの壊れにくい2階建て以上の建物や斜面から離れた部屋などに避難してください

災害時応援協定を締結

大規模災害発生時には、市や防災関係機関のみの対応では、さまざまな分野でみなさんの生命・財産を守るための十分な活動を満足に遂行できないことも考えられます。このため、迅速で的確な災害対応ができるよう、中間市ではほかの公共団体や民間事業者と災害応援協定を締結しています。(協定年月日順に掲載)

自治体間等応援協定

- 県内市町村および消防の一部事務組合および消防を含む一部事務組合
- 県内市町村
- 国土交通省九州地方整備局
- 社会福祉法人中間市社会福祉協議会
- 福岡県建築都市部下水道課

物資供給に関する協定

- コカ・コーラウエストジャパン株式会社
- 株式会社ハローデイ
- マックスバリュ九州株式会社
- 嘉穂無線株式会社(グッデイ)
- 株式会社ダイエー
- 福岡県北九州地区LPガス協会遠賀・中間部会
- アクアクララ株式会社

災害復旧に関する協定

- 中間市災害対策協力会

要配慮者受け入れに関する協定

- 株式会社優希苑
- 社会福祉法人東筑紫会(第2智美園)
- 株式会社西日本医療福祉総合センター
- 株式会社ケア クリエイト

広報・報道に関する協定

- ヤフー株式会社
- ジェイコム九州

医療に関する協定

- 一般社団法人遠賀中間医師会

土砂災害ハザードマップで土砂災害警戒区域の確認を



激しい大雨により市役所前の河川敷が冠水。平成22年7月、芦屋町方面に向かい市役所屋上から撮影。

命を守るために知ってほしい
「特別警報」

特別警報は、大雨や暴風などの警報の基準をはるかに超える豪雨や大津波などにより、重大な災害の危険性が著しく高まっているときに発表され、最大限の警戒を呼び掛けます。特別警報が発表されたら、ただちに命を守る行動をとってください。

特に大雨は、この数十年間被災した経験がない地域でも、災害発生の可能性が高まっています。

○ **平常時**：ハザードマップや地域の避難訓練を利用して避難場所や避難経路を確認しておきましょう

○ **大雨注意報**：気象情報に注意し、避難時の携行品を確認しておきましょう

○ **大雨警報・土砂災害警戒情報**：

特別警報は行政機関や様々なメディアを通じて伝えられます。情報収集に努めてください。



災害発生時の危険性が高まっていますので、周囲の状況や避難場所などの開設情報を確認し、早めに避難しましょう

○ **大雨特別警報**：災害発生の危険性が非常に高まっていますので、すぐに壊れにくい2階建て以上の建物に移動しましょう

みんなで備蓄を始めよう

福岡県では、「3日分以上の飲料水や食糧、生活物資など」を備蓄する活動と帰宅困難者の一時滞在協力締結を促進しています。

平成28年1月31日(日)まで県内の自治会と事業所を対象に備蓄促進キャンペーンの参加者を募集します。詳しくは福岡県ホームページをご覧ください。

○ ホームページ：
<http://bichiku.pref.fukuoka.lg.jp/campaign/>



「いざ」というとき…

■問合先
消防署 ☎(245)0901

あなたは大切な人を守れますか？

「昨今、災害から身を守る手段として挙げられるのが、「自助」「公助」「共助」の3助です。このうち、東日本大震災以降、重要視されているのが「共助」、地域で支え合い、守り合う力です。

「さまざまな共助組織の中で、最も身近で頼りになる存在が消防団です。消防団とは、その地域に「住

んでいる」「働いている」人たちによって構成されている消防機関です。一人ひとりが仕事をしながら、「自分たちのまちは自分たちで守りたい」という心でさまざまな活動を行っています。全国には89万人もの消防団員がいます。

「消防活動や救助活動だけでなく、火災や災害を起こさないための住宅防火訪問や応急

手当の知識や技術をより多くの人に修得してもらうための普及活動など地域に密着した活動に取り組んでいます。

「中間市の消防団は、今年発足80周年を迎えました。消防署や自主防災組織などと連携を深め、いざというとき、大切な家族を、大切な財産を、大切な中間市を守るよう、訓練を続けています。」



まちの清掃活動にも積極的に参加し、中間市の環境美化にも貢献しています。

チカラを合わせて活動する消防団員を募集しています

消防団は、消防署と同じように消防組織法に基づいて設置されるもので、特別職公務員とよばれる市町村の消防機関です。

1. 中間市に居住していること
2. 満18～45歳であること(市長の承認があればこの限りではない)
3. 健康であること

以上の条件を満たした人を、消防団の推薦に基づき消防団長が任命します。地域の消防団員が消防署にお問い合わせください。

あなたが消防団に入団したきっかけを教えてください

消防団団長 **石井 宏明**さん(消防団歴47年)

高校を卒業して働き始めるとすぐに近所の先輩が声を掛けて来ました。当時は、自営業の団員が多かったですが、今はサラリーマンが主流で、昼間の火災のとき出動できるか心配です。私が願うのは、仕事が一番、家庭が二番。消防団は三番目でもいいので継続して活動してもらいたいということです。ぜひ消防団に活躍の場を見出してください。



飲食店を経営する傍ら、地域のために消防団活動のほか、自治会や体育協会などでも活躍を続けている。

消防団員 **東 アルリーン**さん(消防団員歴8年)

日本で結婚し、親戚も知人もいない中で生活を心配した夫が、友だち作りのきっかけになればと勧めてくれました。女性団員はとても仲が良く、結束力が強いです。活動内容は、高齢者世帯への防火訪問などを行うほか、まとい太鼓の練習では女性全員で汗を流します。高齢者に安心してもらえる消防団員を目指しています。



東小学校でPTA活動にも従事している。日本で芽生えたボランティア精神は消防団員130人の中でも随一。

消防団員 **西脇 知志**さん(消防団歴1年)

既に消防団で活躍している同級生に誘われたのがきっかけです。40歳という年齢は決して若くはありませんが、地域のために少しでも役に立てればと思い入団を決意しました。消防団には、いろいろな職業や立場の人と知り合える環境があります。ぜひみなさんにもこの経験をしてもらいたいですね。



東中間で整体院を開院して8年。2歳の我が子を守るため、パパは今日もお仕事と消防団を頑張る。



月形潔文庫が 寄贈されました

明治時代に活躍した中間市出身の明治藩士、月形潔。その功績により築かれた北海道月形町の櫻庭誠二町長が中間市を訪れました。

4度目となる今回の訪問は図書が目的です。月形潔の孫である篠原澄子さん(東京都在住)が月形町に送った寄付金をもとに、月形町が図書

と本棚を購入し、その一部を中間市が譲り受けました。寄贈されたのは、月形潔と旧樺戸集治監にまつわる10種類の図書150冊と、月形刑務所で3か月をかけて特別に製作された本棚3台です。本棚は市民図書館や地域交流センターのほか、かねてから親交がある中底井野公民館に置かれ、書籍は各中学校にも配架されています。5月1日、櫻庭町長は特

別コーナーを設けた市民図書館を視察し、「月形町があるのは中間市出身の月形潔のおかげ。月形町の代表として町おふるさと中間市には感謝の気持ちでいっぱいです。中間市の人たちにもっともっと月形町と月形潔のことを知ってもらいたい」と期待を寄せました。また、同日町長と対談した松下俊男市長は、世界遺産登録勸告を受けた遠賀川水源ポンプ

室や市内の公共施設などを町長に紹介しながら、「これらの本が、月形町と中間市の架け橋になつてくれれば」と話しました。



櫻庭町長から目録を授与される松下市長



櫻庭町長に市民図書館の「月形潔文庫」と月形町などを紹介した「特別展示ブース」を紹介する吉田智子館長。吉田さんは4月1日から新しく市民図書館長に就任しました。



◆書籍の紹介

●タイトル【著者】

上段左から

○流刑地 哭く【若林滋】

○北の墓 歴史と人物を訪ねて(上巻)【合田一道】

○樺戸集治監獄話【寺本界雄】

中段左から

○赤い人【吉村昭】

○評伝 月形潔【棧比呂子】

○監獄ベースボール【成田智志】

○五寸釘寅吉の生涯【山谷一郎】

下段左から

○樺戸監獄史話【寺本界雄】

○樺戸監獄改訂版【熊谷正吉】

○北海道集治監勤務日誌【網走監獄保存財団編集】

親子で
参加しませんか

03

集まれ昆虫キッズ

●内容・期日

○室内学習…7月21日(日)、24日(金)、8月25日(日)

○現地学習…7月22日(日)、23日(日)

●時 間

○室内学習…午前10時～正午

○現地学習…午前9時～午後3時

●集合場所 中央公民館

●講 師 赤松徹生さん(森林インストラクター)

●対象・定員 小学生とその保護者・10組

●参加料 500円程度(交通費)



04

楽しい親子陶芸教室

はにわや風鈴、スープカップ、写真立てなどを
作ります。親子で思い出の作品を作しましょう。

●期 日 7月21日(日)、28日(日)、8月4日(日)、18日(日)

●時 間 午前9時～11時

●場 所 市民図書館裏「陶芸室」

●講 師 大吉健次さんほか

●対象・定員 小学生とその保護者・13組26人

●参加料 1人1,000円(材料費)



05

子ども探検隊

親子でいろいろな所を探検して感動を分かち合
いましょう。

●期 日 7月31日(日)、8月7日(日)、24日(日)

●時 間 午前8時～午後1時

※行先によって異なる場合があります。

●集合場所 中央公民館

●対象・定員 小学4年生～6年生の児童とその保護者・10組20人

●参加料 1人400円程度
(交通費)

01

子ども英会話教室

発音の良さに定評がある講師です。ネイティブ
な英語にたくさんふれましょう。ALTの先生た
ちとも一緒に学びます。

●期 日 7月23日(日)、24日(金)、25日(土)、30日(金)、31日(土)、8月1日(日)

●時 間 午前10時～11時30分

●場 所 中央公民館「第3研修室」

●講 師 深田京子さん(児童英語指導員)

●対象・定員 小学4年生、5年生、
6年生の児童・合計20人

●参加料 300円程度(教材費)

A B C

02

子ども料理教室

食育の大切さを子ども自身が楽しく学べます。

●期 日

○A班…7月22日(日)、29日(日)、8月19日(日)、26日(日)

○B班…7月23日(日)、30日(日)、8月20日(日)、27日(日)

●時 間 午前9時30分～午後零時30分

●場 所 中央公民館「2階調理実習室」

●講 師 中島美和子さんほか6人(中間市食生活
改善推進委員会)●対象・定員 小学1年生～6年生の児童・各班30
人(合計60人)

●参加料 1,600円(材料費)

■表1 国民健康保険税の課税限度額

	医療給付費分	後期高齢者 支援金分	介護納付金分 (40～64歳)
平成26年度	51万円	16万円	14万円
平成27年度	52万円	17万円	16万円



国民健康保険税が改定されました

中間市国民健康保険は、厳しい財政状況が続いています。安定した国民健康保険事業を維持していくために、平成27年度の国民健康保険税率と税額を改定しました。国民健康保険加入世帯には、6月10日(木)に、第1期の納付書(6月30日納期限)を世帯主に発送しています。年金からの天引きで国民健康保険税を納めている人には、税額の通知のみを発送していますのでご注意ください。

■表2 国民健康保険税の均等割・平等割の軽減判定基準

	7割軽減	5割軽減	2割軽減
平成26年度	33万円	33万円+24.5万円 ×(被保険者数+特定 同一世帯所属者数)	33万円+45万円 ×(被保険者数+特定 同一世帯所属者数)
平成27年度	33万円	33万円+ 26万円 ×(被保険者数+特定 同一世帯所属者数)	33万円+ 47万円 ×(被保険者数+特定 同一世帯所属者数)

※特定同一世帯とは…

- 後期高齢者医療保険の対象者のうち次のすべてに当てはまる人です。
- 後期高齢者医療保険に移行するまで国民健康保険の被保険者の資格がある人
 - そのときの国民健康保険の世帯主とそれ以後も同一世帯に属する人(当該日に国民健康保険の世帯主であった人は、引き続き国民健康保険の世帯主(擬制世帯主)である人)

■表3 国民健康保険税の税率・税額

平成26年度				
	算出方法	医療給付費分	後期高齢者 支援金分	介護納付金分 (40～64歳)
所得割	(前年中の所得-基礎控除 33万円)×税率	8.50%	2.30%	1.09%
均等割	加入者1人につき	19,600円	6,000円	8,000円
平等割	1世帯につき	21,400円	4,000円	-



平成27年度				
	算出方法	医療給付費分	後期高齢者 支援金分	介護納付金分 (40～64歳)
所得割	(前年中の所得-基礎控除 33万円)×税率	8.50%	3.00%	1.50%
均等割	加入者1人につき	19,600円	8,400円	5,000円
平等割	1世帯につき	21,400円	6,000円	3,000円

■表の説明

●表1 国民健康保険税の医療給付費分、後期高齢者支援金分、介護納付金分の最高限度額がそれぞれ増額されました

●表2 均等割と平等割の軽減の判定基準が見直されました

●表3 後期高齢者支援金分と介護納付金分の所得割税率、均等割額、平等割額を改定しました

■語句の説明

●医療給付費分 国民健康保険の運営に必要な財源として、加入者全員が納付するもの

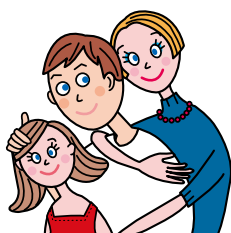
●後期高齢者支援金分 後期高齢者医療制度の運営に必要な財源として、加入者全員が納付するもの

●介護納付金分 介護保険の第2号被保険者(40～64歳)が納付するもの

あなたが企画する「男女共同参画講座」を募集

●問合せ先 人権男女共同参画課 ☎(245)3511

- 開催期間 10月1日(困)
- 助成金 講座開催経費として3万円を限度に助成
- 募集数 市内1団体
- 募集内容 男女共同参画社会の実現についての関心や理解を深めるテーマであれば形式などは問いません ※募集要綱と申込書は、人権男女共同参画課にあります。また、中間市ホームページからもダウンロードできます。



- 開催場所 市内の施設で開催すること
 - 募集期間 6月12日(困)～7月31日(困)(必着)
 - 申込・問合せ先 人権男女共同参画課(〒809・0011 岩瀬一丁目17・1)
- 市民のみなさんとともに男女共同参画社会を実現していくために、みなさんが主体となって実施する講座を募集します。
- 市民のみなさんご理解とご協力をお願いします。

クールビズに取り組んでいます

●問合せ先 総務課 ☎246(6232)



5月11日(困)から10月31日(困)まで、職員がネクタイなどを着用せず軽装で執務を行う取り組みを実施しています。また、中間市議会でも同様の取り組みを実施しています。

この取り組みは、夏場の電力不足の懸念や地球温暖化防止のために、まず自分たち

のできることから行おうと、庁舎の冷房設定温度の引き上げを実施しているものです。

また、遠賀川水源地ポンプ室の世界遺産登録を推進、周知するため、職員が「世界遺産PRポロシャツ」を着用しています。



情報公開制度と個人情報保護制度の運用状況

●問合せ先 総務課 ☎(246)6232

■平成26年度情報公開制度の実施状況 (平成26年4月1日～平成27年3月31日)

請求件数	公開状況				異議申し立て
	公開	部分公開	非公開	取り下げ	
49	37	7	1	4	0

※部分公開と決定したものは、個人に関する情報などが含まれるものです。
 ※非公開と決定したものは、文書不存在によるものです。

○実施機関別請求件数

実施機関	市長	議会	教育委員会	市立病院	水道事業	消防本部	選挙管理委員会 そのほかの委員会
請求件数	41	0	6	1	0	1	0

■平成26年度個人情報保護制度の実施状況 (平成26年4月1日～平成27年3月31日)

請求件数	開示状況				異議申し立て
	開示	一部開示	不開示	取り下げ	
1767	1754	13	0	0	0

※一部開示と決定したものは、請求者以外の個人情報が含まれるものです。
 ※要介護認定情報の提供にかかる件数を含んでいます。

○実施機関別請求件数

実施機関	市長	議会	教育委員会	市立病院	水道事業	消防本部	選挙管理委員会 そのほかの委員会
請求件数	1766	0	0	1	0	0	0

公正で開かれた市政の推進を目指し、市政への市民参加を促進するため、情報公開を実施しています。また、市が保有する個人情報、本人からの請求による個人情報の開示、訂正、停止などを行ってまいります。

これらの運用状況について、情報公開条例第17条、
<http://www.city.nakama.lg.jp/>

個人情報保護条例第36条の規定により、次のとおりお知らせします。
 ※紙面の関係上、請求件数など主なもののみを掲載していますが、中間市のホームページでは、請求内容の内訳なども掲載しています。

健康福祉商品券を支給します

●問合先 こども未来課 ☎(246)6248 福祉支援課 ☎(246)6282 介護保険課 ☎(246)6278 保健センター ☎(246)1611

■対象世帯や個人に支給します

子育て世帯支援事業、多
子世帯支援事業、障がい者
生活支援事業、高齢者生活
支援事業として市内の登録
事業所で使える健康福祉商
品券を支給します。詳しく
は、担当する各部署にお問
い合わせください。

●対象者 平成27年1月

1日(多子世帯は4月1日)
現在で中間市の住民基本台
帳に記載があり、次の条件
のいずれかに当てはまる人
※商品券が支給されるまでの
間に転出などをした人は対象
外です。

○0～2歳の児童と同居する

住民税所得割非課税世帯

○多子世帯(18歳未満の兄

弟姉妹3人以上の児童と
同居)

○障害者手帳(身体障害者手

帳、療育手帳、精神障害
者保健福祉手帳)を持って
いる住民税非課税世帯者

○65歳以上の住民税非課税

世帯者

※平成27年度(26年中)の収
入申告をしていない人は支給
対象外となりますので、必ず
収入の申告をしてください。

●使用期限 平成28年1月

24日

●支給方法と時期 8月1

日以降に郵送(ゆうパッ

ク)などで住民票所在地
に送付します

●支給内容・問合先

○子育て世帯支援事業：対象
児童1人につき8,000
円・こども未来課

○多子世帯支援事業：対象
世帯に8,000円・こど
も未来課

○障がい者生活支援事業：対
象者1人につき3,000
円・福祉支援課

○高齢者生活支援事業：対
象者1人につき3,000
円・介護保険課

■健診受診者に販売します

また、特定健康診査などの
受診率の向上を目的に、健康
福祉商品券を販売します。詳
しくは保健センターにお問い
合わせください。

●対象者 今年度市が実

施する、集団健診や個別
健診による特定健康診査、
がん検診、歯周疾患健康
診査の受診者

●販売内容・販売数 2、

000円分の商品券を1、
500円で販売・8,000
冊限定

※1人2冊まで購入可能で
す。7月以降の集団健診会
場で販売します。

●使用期限 平成28年1月

24日

●問合先 こども未来課 ☎(246)6248

24日

児童手当の現況届を提出してください

●問合先 こども未来課 ☎(246)6248

6月10日頃から26日塗ま
で、児童手当の現況届を受け
付けます。この届け出は、児
童手当受給者の前年の所得
状況と6月1日現在の養育状
況などを毎年確認するための
ものです(所得状況は、受給
者の配偶者も確認します)。
届け出を行わなければ、平
成27年6月以降の児童手当
の支払を受けることができな
くなりますので、必ず提出し
てください。現況届の用紙は、
各受給者宛てに送付します。
また、児童手当は所得制
限がありますので、受給者
とその配偶者の平成26年中



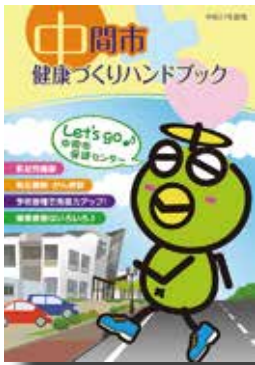
●夜間受付を実施します
ぜひ利用してください。
●期 日 6月17日(日)、
25日(日)
●受付時間 午後5時30分
～8時

子育て世帯臨時特例給付金を支給します

●問合先 こども未来課 ☎(246)6248

消費税率の引き上げによ
る、子育て世帯への影響を
緩和するため、臨時的に「子
育て世帯臨時特例給付金」
を支給します。
●対象者 平成27年6月
分の児童手当(特例給付
を除く)の受給者で要件
を満たす人
●支給対象児童 支給対象
者の平成27年6月分の児
童手当(特例給付を除く)
の対象となる児童
●支給額 支給対象児童
1人につき、3,000円
●申請期間 6月10日(日)～
12月10日(日)

※申請受付は児童手当現況
届と併せて行います。
この給付金の申請と児童
手当現況届の提出を同時に
行う仕組みになっていま
す。必ず申請期間内に提出
してください。
●注意事項
給付金について、市や県、
厚生労働省などが振込手
料やATMでの操作などを
求めることは絶対にありま
せん。行政機関をかたつた
不審な電話などがありま
したら、すぐに行動せず、市
や警察に相談してください。



平成27年度の特定健診(40～74歳の国民健康保険加入者)、がん検診が6月から始まっています。健(検)診は年に1度、自分の体の状態を知るチャンスです。健(検)診の詳しい日程や、内容などは、広報なかま4月10日号と一緒に配布した健康づくりハンドブックをご覧ください。
※職場などでがん検診を受診

年に1回は、からだを点検しよう

健康ファミリー
あなたの健康づくりのために
Health Care

保健センター
☎(246)1611
FAX(246)3024
genki@city.nakama.lg.jp

する機会がある人は、そちらを優先してください。

■**ナイト検診を実施します**

年に1度、7月のみ実施する検診です。日中、都合が悪い人はぜひ利用してください。
●**日 時** 7月24日(金)・午後5時～7時(予定)

●**場 所** 保健センター

●**検診内容**

- 40～74歳の中間市国民健康保険加入者の特定健診
- わかば健診
- 大腸がん・肺がん・前立腺がん・乳がん・子宮がん検診
- 骨粗しょう症検診

※胃がん検診はありません。

●**申込方法** 検診希望日、住所、氏名、生年月日、電話番号、性別、希望の検診内容を明記して、はがきまたはFAX、メールなどで申し込んでください。

※6月23日(木)からは電話での受け付けも行います。

●**申込締切** 6月30日(木)

6月4日(木)～10日(水)は歯と口の健康週間です

「歯みがき」「食生活」「定期的な歯科健診」に気を付け、健康なお口で歯つらつ生活を過ごしましょう。

■**健やかな生活をおくるために**
歯とお口のケアはむし歯や歯周病の予防だけでなく、全身の健康を守るためにもとても大切です。自分の歯で毎日、食事をおいしく食べることで心と体の健康を保ち、人生をより一層豊かなものにしてくれます。また、ゆっくりとよく噛むことは、あごや歯ぐきを鍛えられるだけでなく、唾液の分泌がよくなり胃や腸での消化・吸収を高めます。健康でいきいきとした生活を送るには、何よりも噛める歯をいつまでも保つことが大切です。



■**受けよう健診**

乳幼児健診での歯科健診や指導、フッ素塗布、妊産婦の歯科健診などの対象となった人は、健診の機会を利用してください。

■**広報なかま5月25日号の行事予定表で、6月24日(木)とお知らせした「7か月児・8か月児健診」は、7月1日(水)の誤りでした。お詫びして訂正します。**



エネルギー：169kcal
食塩：1.7g

あなたも作ってみませんか

おすすめ 料理レシピ

中間市食生活改善推進会(緑の会)による、身体に優しいレシピを大公開。

新たまねぎの丸ごとスープ煮

材料(4人分)
新たまねぎ...4個、鶏ひき肉...160g、卵...1個、塩こしょう...少々、パン粉...大さじ2～3、牛乳...適量、黒こしょう...適量、A(水...4杯、固形スープの素...1個、トマトケチャップ...大さじ3)

作り方
①たまねぎの中身をスプーンなどでくり抜く(底に穴が開かないように)
②たまねぎの中身をみじん切りにし、ひき肉・卵・塩・こしょう・パン粉・牛乳と合わせ、粘りが出るまでしっかりこねる。
①に肉だねをギュウギュウに詰め込む
③鍋にAを入れて煮立て、②を並べ入れる
④落とし蓋をして15～20分位煮込み、黒こしょうをふる

もえるごみの搬入量状況

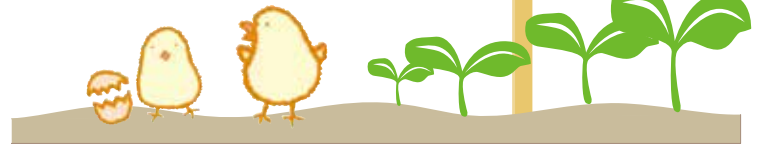
平成27年度のもえるごみの搬入量は、対26年度比3%の減量を目指しています。ごみの減量化・資源化にご協力をお願いします。

	27年度	26年度	前年当月比	増減率
4月	904,230kg	984,030kg	△79,800kg	△8.1%
累計	904,230kg	984,030kg	△79,800kg	△8.1%



やっちゃん
環境

環境保全課 ☎(246)6265



STOP 不法投棄

市内の川や道路沿い、空き地などに、ゴミや空き缶、テレビや冷蔵庫などが捨てられているところを見かけたことはありませんか。

「どうやって捨てればよいかわからない」「処理のお金もつたない」「少しぐらいいいだろう」といったの安易な気持ちで家庭ごみや家電製品、家具などが投棄されています。このような「いらなくなったものを自分勝手にどこへでも捨てる行為」＝不法投棄は「犯罪」です。

不法投棄は、地域の景観を損なうばかりか、ほかの犯罪の温床になったり、有害な物質の漏れいなどによって環境汚染を引き起こしたりする危険が



あります。また、不法投棄されたごみには、利用可能な資源が含まれていることもあり、有限な地球の資源が損なわれ、てしまうことにもなります。



ごみは決められた場所・決められた方法で出し、私たち一人ひとりのモラルとマナーで不法投棄のない、きれいなまちをつくりましょう。

不法投棄を見つけたら、次の点に注意して、環境保全課に連絡してください

- いつごろから見かけますか
- どこで発見しましたか
- どのような人がいましたか
- どのようなごみが捨てられていますか
- トラックや車の種類、車のナンバーはわかりますか

知っ得!



今月のテーマ

アダルトサイトの相談が年間
10万件を突破

消費生活センター ☎(246)5110

近年、全国の消費生活センターに寄せられる相談件数をみると、アダルトサイトに関する相談が1位となり、昨年度はついに過去最多の10万件を超える相談が寄せられました。「業者の問い合わせ先に電話をしたら、支払うよう強く言われたので焦って支払ってしまった」という場合も少なくありません。

■相談事例

- 業者から利用料を請求され、高額な料金を支払った
- タブレット端末で歌手の動画を見ようとしたら、アダルトサイトに登録された
- アダルトサイトを見ていたら、請求画面の表示と同時にシャッター音がした
- アドバイス
- 1回のクリックですぐに有

料登録になるのではなく、利用規約などへの同意を求める表示や、「はい」「いいえ」のボタンがあるときなどに有料であることが多いようです

○IPアドレスやスマートフォン
の個人識別番号などが表示されることがありますが、それによって業者が消費者の名前や住所、連絡先などを特定しているわけはありません

○請求画面などには、「退会はこちら」「誤操作の方はこちら」などというボタンが用意されていますが、これらのボタンを押すことで業者に通じてしまい、業者から請求を強く求められるだけでなく、個人情報も教えることにもつながります。決して業者に連絡しないようにしてください

よくわかる 医療講座

No
93

中間市立病院医師が、健康のためになる話をお届けします。

中間市立病院 ☎ (245)0981

今月のテーマ

糖尿病

中間市立病院 内科
元 舞子 医師



現在、日本の糖尿病有病者の割合は男性16.2%、女性9.2%で、男性の6人に1人が糖尿病です。国際糖尿病連合（IDF）によると、日本の糖尿病人口の世界ランキングは10位で、今後もアジア諸国の糖尿病人口の増加が心配されています。

■糖尿病ってどんな病気？
糖尿病とは、血糖を下げるインスリンというホルモンの不足や、うまく細胞に作用しないことで、ブドウ糖がエネルギーとして運ばれなくなり、血液の中に血糖が溢れ出し血糖値が高くなる病気です。症状が現れることが少なく、見逃されがちで、失明、足の壊疽、脳梗塞、心筋梗塞などから気付かれることも多い恐い病気です。

■糖尿病の種類は？
●1型糖尿病 膵臓のβ細胞と

いうインスリンをつくる細胞が破壊された体の中のインスリンの量が不足して起こる

●2型糖尿病 インスリンの出る量が少なくなったり起こるものと、インスリンの効きが悪くなったり起こるものがあり、日本人の糖尿病の95%以上がこのタイプ

●遺伝子やほかの病気によるもの 遺伝子の異常や肝臓や膵臓の病気、感染症、免疫異常などのほかの病気が原因となったり起こる

■糖尿病の診断方法は？

次のいずれかとHbA1c 6.5%以上(過去1〜2か月の血糖の平均値)を満たすと糖尿病です。
○ 普段の血糖値が200mg/dl以上
○ 朝食前の血糖値が126mg/dl以上
○ 75gのブドウ糖を飲んだ後の血糖値が200mg/dl以上

■糖尿病を放っておくとどうなるの？

合併症が起きます。
●神経障害 手袋靴下型のしびれ、感覚低下、起立性低血圧

●網膜症 初期には症状がないことが多いが、蚊が飛んでいるようにみえる「飛蚊症」や視野に黒いカーテンがかかったような症状が起き、突然の視力低下が起こることもある

●腎症 初期では尿蛋白がみられ、進行すると透析にいたる。透析導入疾患の1位

●その他 心疾患や脳疾患は糖尿病がない人に比べて3倍、がんは1.2倍、認知症は2〜3倍なりやすくなる

急激な体重の増加や体のむくみ、頻尿や残尿感は糖尿病の前兆かもしれません。気になる症状があれば、手遅れにならないうちにかりつけの病院で診断してもらいましょう。



図書館マスコットキャラクター「よむむしくん」

中間市民図書館 ☎ (245)4664

- 開館時間 午前9時30分～午後7時
- 休館日 6月15日(日)、22日(日)、29日(日)、7月6日(日)、13日(日)
- 住所 蓮花寺三丁目1-2

図書館員のおはなし会

- 日時 7月4日(日)・午前11時～
- 内容 絵本の読み聞かせ、紙芝居など

蔵書点検による休館のお知らせ

市民図書館では、蔵書点検のため平常の休館日のほかに次の期間休館します。ご了承ください。

- 休館期間 6月16日(日)～26日(金)

図書館イベント

申込開始は6月13日(日)～

■朗読ライブラリー第2回

テーマは「自分が好きな本」について。自由に参加、見学できます。

- 日時 6月28日(日)・午前10時～正午

■上映会「父と暮せば」

井上ひさし原作、宮沢りえ、原田芳雄ほか出演の映画です。

- 日時 6月28日(日)・午後2時～4時
- 定員 30人

山月庵茶会記

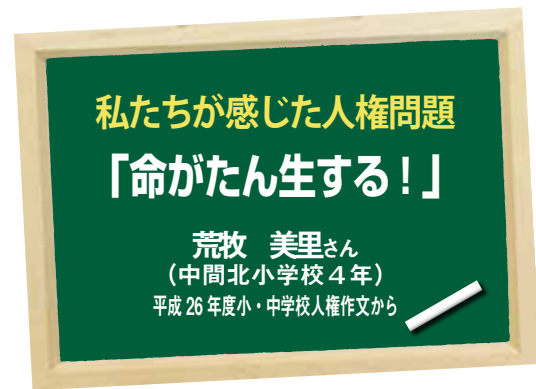
葉室麟・著

かつて政争に敗れ、藩を出た柏木鞠負が高名な茶人となって帰ってきた。山裾の庵に隠遁した鞠負は、抗争の最中に喪った妻の死の真実を知るため、今日も庵に客を招く…。

みずたまりぼっこ

すずきはつえ・作 おくはらゆめ・絵

公園で、たったひとりの「えんそく」をしていたかんちゃん。大きなみずたまりをのぞきこむと、中からくりつとした目が、「えんそく？おもしろそう。おれも行く」と話しかけてきて…。



わたしのクラスのたんにんの先生は、おなかにあかちゃんがいいます。

二学期のはじめに、先生から、「おなかにあかちゃんがいるよ」と聞きました。聞いてびっくりしたし、うれしかったです。みんなもびっくりしていました。そのときは、その気持ちだけでした。

それから、体育会の練習が始まりました。すると、お母さんから「先生をあまりむりさせないようにね」と言われました。わたしは、お母さんに言われるまで、そんなことを考えてもみなかったけど、言われてそのとおりだと思いました。

先生を見てみると、よくがんばっていました。ときどき、足がいたそうで、給食を食べるのもつらそうで、心配でした。だから、先生にむりをさ

せないようにしようと思いましたが、先生のおなかにはあかちゃんがいるからです。わたしもできるかぎりがんばって、みんなといっしょにあかちゃんをまもろうと思いました。先生を見てみると、わたしが生まれるときに、お母さんやまわりにいる人ががんばってくれたし、まもってくれたんだと思うようになりました。先生は、あと少しであかちゃんを生むために学校からいなくなります。だから、悲しいです。でも、楽しみでもあります。

きっと、わたしは、先生のおなかのあかちゃんは、いい子だと思います。たくさんのがまもってくれたし、やさしく気をつかってくれた子だからです。そんな命だからこそ、とても大切なものだと思います。そして、それは、どの命も同じです。死んでしまうようなことがあると、大事な人だからぜったいに悲しくなったり、ときにはくやしくなったりすると思います。だからこそ、命は大切にしていきたいかなってはいけません。

わたしには、大切な家族がいます。その家族を、大切に守っていききたいです。そして、大切に守って育ててもらった自分の命も、大切にしたいです。

人権標語

- やさしさを たくさんためて くばろうよ
 中間北小学校5年 中西 由華さん
- 大じょうぶ? その一言が おもいやり
 中間東小学校6年 小林 世藍さん
- やめようよ 自分がいやと 思うなら
 中間南中学校2年 川上 晶也さん

お詫び

広報なかま5月10日号の人権作文の中で、編集ミスにより作文の一部が見えなくなっていました。申し訳ありませんでした。本号で再度掲載させていただきます。

市民、関係者のみなさまにご迷惑をお掛けしましたことを深くお詫び申し上げます。

県巡回交通事故相談

■場所 ハピネスなかま

- 日時 7月8日(金)・午前10時～午後4時(受付は午後3時まで)
- 問合先 安全安心まちづくり課 ☎(246)2017

消費者相談

■場所 産業振興課(市役所別館2階)

- 悪質商法などの相談に応じます。
- 受付 月曜日～金曜日・午前9時～午後4時
 - 問合先 消費生活センター ☎(246)5110

女性のための悩みごと相談

■場所 人権男女共同参画課(人権センター)

- あなたが納得のいく生き方ができるようお手伝いします。
- 受付 月曜日～金曜日・午前8時30分～午後5時15分
 - 問合先 人権男女共同参画課 ☎(245)7801

補聴器相談

■場所 福祉支援課・ハピネスなかま

- 日時 毎月第1～4火曜日・午後1時～2時は福祉支援課(市役所1階)、午後2時30分～3時30分はハピネスなかま
- 問合先 福祉支援課 ☎(246)6282

悩み・いじめ・教育相談

■場所 少年相談センター(働く婦人の家)

- 未成年者の非行などの相談に応じます。
- 受付 月曜日～金曜日・午前9時～午後5時
 - 問合先 少年相談センター ☎(246)0484

家庭児童相談

■場所 家庭児童相談係(市役所3階)

- 子どもの養育(しつけ、養育者の問題)など児童に関する相談をお受けします。
- 受付 月曜日～金曜日・午前9時～午後5時
 - 問合先 こども未来課 ☎(246)3515

～気軽に利用してください～

無料相談 コーナー

Free
Consultation

行政相談

■場所 ハピネスなかま

- 行政への苦情・要望などの相談に応じます。
- 日時 7月4日(金)、17日(金)・午後3時～5時
 - 問合先 企画政策課 ☎(246)6271

心配ごと相談

■場所 ハピネスなかま

- 日時 7月4日(金)、17日(金)、23日(金)・午後3時～5時(前日まで窓口で予約受付・受付時間は月曜日～金曜日の午前8時30分～午後5時15分・定員6人)
- 問合先 中間市社会福祉協議会 ☎(244)1230

くらしの 情報

身近な役立つ情報をお届けします

防災無線の試験放送を行います

全国瞬時警報システム(Ｊアラート)となかまコミュニケーション無線の試験放送を行います。防災情報の試験放送のため、市内の公共施設などに設置している、なかまコミュニケーション無線(防災行政無線)のスピーカーから音声が複数回流れれます。

●日 時 6月16日(日)・午後2時～2時30分

●問合せ先 安全安心まちづくり課

☎(246)2017

地域ケア会議を実施します

地域ケア会議とは、高齢者が住み慣れた地域で元気に安心して暮らせるよう、地域包括ケアシステムを実現させることを目的とした会議です。

地域包括支援センターでは、介護・医療の専門家や、地域の人たちに呼びかけて会議を開き、困っている高齢者やその家族を地域で支えられるサービスについて話し合います。

●問合せ先 地域包括支援センター

☎(245)7716

指名業者(市内・準市内業者)の登録を受け付けています

平成27年度の建設業や測量などの競争入札参加資格審査申請書の受け付けを行っています。

●受付締切 6月30日(日)

●受付場所 契約課

●申請書類 市の指定様式

※契約課で1部500円で販売しています。

●問合せ先 契約課

☎(246)6255

市営住宅の入居者を募集します(抽選方式)

申込方法など、詳しくはお問い合わせください。

●募集住宅 4戸程度

●入居資格

○市内在住、在勤で、収入が一定額以下であること

○税金などの滞納がない人

○暴力団員でない人

○市営住宅条例に基づく入居条件を満たす人

●申込期間 6月16日(日)～26

日(金)

●申込書配布場所 都市整備課

※6月16日(日)から配布します。

●申込・問合せ先 都市整備課

☎(246)6260

ひとり親家庭の相談支援

就業支援事業・養育費電話相談・出張相談会を実施します。

ひとり親家庭の就業支援相談

市内在住のひとり親家庭の父、母、またはかつて母子家庭であった母を対象にハローワークと連携して就業支援事業を実施しています。事前相談で平日の午前9時～午後5時まで就業支援相談員が市役所などに向き実施します。

日曜日は午前9時～午後4時まで春日市のクローバープラザで実施します。

養育費の電話相談

ひとり親家庭または離婚協議中の人などを対象に専門相談員が養育費に関する電話相談を実施しています。平日の午前9時～午後4時まで実施しています。

出張相談会

ひとり親家庭の人を対象に、宗像市役所で毎月第1・第3水曜日午前10時～午後3時まで(祝日、年末年始を除く)出張相談を実施します。

福岡県庁舎で毎月第2・第4水曜日午後1時～

3時まで(祝日、年末年始を除く)出張相談を実施します。※事前の予約が必要です。

●問合せ先 福岡県ひとり親家庭等就業・自立支援センター

☎0948(21)0390

狩猟免許更新のための講習会を開催します

県では、狩猟免許を更新しようとする人を対象に、狩猟者講習会を開催します。受講資格や申込方法、新規で免許試験の受験を希望する場合など、詳しくはお問い合わせください。

●期 日 7月22日(日)

●場 所 中央公民館

●問合せ先 福岡県八幡農林事務所

☎(601)3969

「レスパイトケア情報ハンドブック」を作成しました

県では、重症心身障がい児者を介護する家族へのレスパイトケア(介護者への休息支援)への施策を進めるため、重症心身障がい児者を介護する家族の負担を和らげる支援の各種情報を掲載したハンドブックを配布します。

●用語解説

○重症心身障がい：重度の知的障がいや重度の肢体不自由が重複している状態と定義されています

○レスパイトケア：障がい児者、高齢者などを在宅でケアしている家族の負担軽減のために、一時的にケアを代替し、リフレッシュを図ってもらう家族支援サービスで、施設への短期入所や自宅への介護人派遣などがあります

●配布場所・問合せ先 福祉支援課

☎(246)6282

潜在看護師復職支援セミナーを開催します

臨床復帰に不安を抱えている未就業の看護師、准看護師のみさんの参加をお待ちしています。

●期 日 7月15日、22日、29日、8月5日、19日、26日

※いずれも水曜日です。

●時 間 午後1時30分～4時30分

●場 所 遠賀中間医師会

おんが病院(遠賀町大字尾崎1725・2)

●対 象 未就業の看護師、准看護師

●内 容 最近の医療の動向、感染症対策、薬剤の講義など

●定 員 15人

●参加料 無料

●申込方法 7月8日(日)までに電話で申し込んでください

●申込・問合せ先 遠賀中間医師会おんが病院

☎(281)2810

交通共済の組合総代を 改選します

北九州市民共済生活協同組合(交通共済)の組合員代表である総代の選挙を行います。

総代選挙委員会から次のとおり候補者の推薦がありましたので、候補者に異議のある組合員は6月23日(金)～29日(木)に文書で選挙管理者(安全安心まちづくり課 村上智裕)に申し出てください。当市の組合員の半数以上の反対があれば総代になることはできません。

●候補者氏名(敬称略)

- 齊藤明(上底井野)
 - 田口孝一(扇ヶ浦二区)
 - 岡山昭明(小田ヶ浦)
 - 五嶋英伸(岩瀬西町二区)
 - 永添富士男(自由ヶ丘)
 - 松崎英人(通谷三区)
- 問合せ** 安全安心まちづくり課
☎(246)2017

TRC九州地区図書館共同 企画を実施しています

「明治日本の産業革命遺産(九州)パネル展」を開催しています。これは、ユネスコ世界遺産登録の発表を前に、中間市民図書館、北九州市立八幡図書館、大牟田市立図書館、長崎市立図書館、鹿児島市立図書館の5館で共同開催しているものです。

●場所・問合せ先 市民図書館 ☎(245)4664

企業におけるマイナンバー制度 対応セミナーを開催します

平成28年1月から始まるマイナンバー制度の概要などの基礎知識から国民生活への影響について説明します。また、現時点で企業が気を付けなければならない問題点や必要な対策を紹介します。

- 日 時** 7月16日(金)・午後2時～4時
- 定 員** 30人(先着順)
- 場所・申込・問合せ先** 中間商工会議所
☎(245)1081

平成27年度税務職員を 募集します

- 受験資格** 次のいずれかに当てはまる条件です
○平成27年4月1日現在で、高等学校または中等教育学校を卒業した日の翌日から起算して3年を経過していない人
○平成28年3月までに高等学校または中等教育学校を卒業する見込みの人
○人事院が右記に掲げる人に準ずると認める人
- 申込方法・受付期間**
○インターネット・6月22日(金)～7月1日(金)(受信有効)
○6月22日は午前9時からです。
○郵送、持参・6月22日(金)

24日(金)・消印有効

●**申込先** 希望する試験地を管轄する人事院地方事務局

●**第1次試験日** 9月6日(日)

●**問合せ先** 若松税務署 ☎(761)2536

○ホームページ：
<http://www.jinji-shiken.go.jp/jukenhtml>

調理師試験を実施します

申し込み方法など詳しくはお問い合わせください。

●**期 日** 10月10日(土)

●**会 場**

- 第1会場：西南学院大学(福岡市早良区西新六丁目2-92)
- 第2会場：中小企業振興センター(福岡市博多区吉塚本町9-15)

●**申込締切** 6月29日(日)

●**問合せ先** 福岡県健康増進課 ☎092(643)3269

北九州若者サポート ステーション

若者サポートステーションでは、「就職活動の方法がわからない」といった悩みを抱える若者を対象に、個別相談、セミナーなど、自立に向けた支援を行っています。詳しくはお問い合わせください。

●**場 所** 黒崎サテライト(八幡西区黒崎三丁目15-3)

●**開所日時** 第1・第3金曜日・午前10時～午後5時 ※完全予約制です。

●**問合せ先** 北九州サポステ ☎(512)1871

里親についての説明会を 開催します

さまざまな事情で、どうしても家族と一緒に暮らせない子どもたちを家族の一員として育てていく家庭(里親)を求めています。里親制度に関心のある人はどなたでも参加できます。申し込みがあれば日時や会場を設定しますので気軽にお問い合わせください。

●**問合せ先** 宗像児童相談所 ☎0940(37)3255

飲酒運転撲滅運動推進条例が 一部改正されました

「福岡県飲酒運転撲滅運動の推進に関する条例」が一部改正され、4月1日から施行されました(一部の規定は9月21日施行)。

●**主な改正内容**

- 飲酒運転を発見したときは、警察官へ通報するよう努めなければなりません
- 飲酒運転検挙者全員に、アルコール依存症に関する診察または飲酒行動に関する指導を受けることが義務付けられます

飲酒運転を撲滅するには、本人の自覚はもちろんですが、家族や職場の同僚など、周りの人の協力が不可欠です。県民、事業者、行政などが力を合わせ、飲酒運転のない、安全で安心して暮らせる社会をつくりましょう。

●**問合せ先** 安全安心まちづくり課 ☎(246)2017

HIV(エイズ)の無料 相談・検査を行っています

保健所では無料匿名でHIVの相談・検査を行っています。症状がなくても感染している可能性があります。感染の有無は検査をしないとわかりません。自分のため、大切な人のために、少しでも不安に思っていることがあれば、ぜひ検査を受けてください。事前に電話予約が必要です。
※結果は本人に直接伝えます。

●**日時・場所**

- 毎週月曜日：午後2時～3時30分・宗像・遠賀保健福祉環境事務所(水巻町吉田西二丁目17-7)
- 毎週火曜日：午前9時～11時・宗像・遠賀保健福祉環境事務所(宗像市東郷二丁目2-1)
- 申込・問合せ先** 宗像・遠賀保健福祉環境事務所
☎0940(36)6098



5月3日・本とあそぼう

全国訪問おはなし隊とキャラバンカーがやって来た

「絵本や児童書をとおして親子で本に触れる機会を増やし、本を楽しんでもらいたい」と、講談社が1999年に始めた全国訪問おはなし隊。550冊の本を携えたキャラバンカーに、50人以上の親子が集まりました。市民図書館では、子どもが本に親しむきっかけを提供できるようさまざまなイベントを行っています。今回も、たくさん子どもたちが、お母さんの膝の上に座って、興味深げにお話に耳を傾けていました。



5月23日・歴史探訪～香月線跡地を歩く～

旧香月線沿線には旧跡がいっぱい

明治41年から昭和60年まで、初期には主に石炭の運搬のため、後期は住民の移動手段として、中間～新手～岩崎～香月を結んでいた香月線。今、その面影を見ることはできませんが、その沿線の随所に旧跡が残されています。参加者は、屋根のない博物館や橋脚のレンガ積み技術などについて説明する市の学芸員の言葉に熱心に聞き入っていました。後世に受け継がれるべき中間市の遺産をまた一つ見つけました。



5月8日・消防署を社会見学

大きくなったら消防士さんになりたい

晴天の中、東小学校の4年生が社会見学の一環で消防署を訪ねました。人の腕力だけで人が高い場所に搬送する訓練の様子を見て、そのスピードの速さに歓声を上げていました。また、救急車や消防車に試乗させてもらったり、普段は絶対に目に見ることができない署員の仮眠室やロッカーを覗いたり、通信指令室にお邪魔したり…。学校では学べない貴重な経験をすることができました。



4月28日・「人権の花運動」ひまわりの種贈呈式
いつでも花を見に来てください

南小学校では、「みんなで協力してきれいな花を咲かせます」と元気な声が響きました。10年間続くこの活動は、各小学校で命のバトン（ひまわりの種）をつなげることで命の尊さを実感するとともに、感謝の気持ちや思いやりの心を育むことを目的としています。人権擁護委員のみなさんから受けた「ひまわりに声をかけながら大切に育ててあげてください」というアドバイスを胸に、夏休みにも交代でお世話を続けます。



5月8日・世界赤十字デーボランティア清掃
ゴミがないまち、世界遺産があるまちへ

中間市婦人会赤十字奉仕団が中心となり、ボランティア清掃が行われました。赤十字の父と呼ばれたアンリー・デュナンの誕生日にちなんで毎年5月8日に開催されています。市民や市内の各団体から200人以上が参加して、中間駅周辺を清掃しました。毎年参加している人からは、「今年のごみが少ない」と嬉しい声が聞こえました。世界遺産登録を目指すまちを自分たちの手できれいにしていきたいと思います。



5月15日・のびのび健康教室発表会
のびのび体操で健康寿命が延び延び

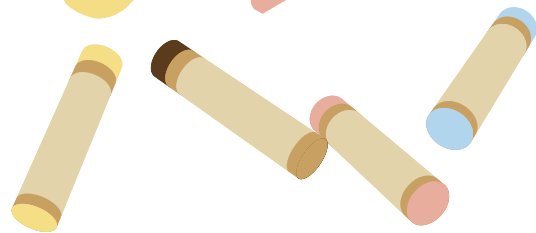
香本朱美さん（桜台二丁目）が健康運動指導士のスキルを活かして始めた健康体操教室。自治公民館で産声を上げたこの教室も、評判が口コミで広がり、今では生徒数が50人を超えました。最高齢83歳とは思えないほど軽快に体と頭と口を動かします。テーマは「生活のレベルを落とさない」こと。次の教室までの1週間を楽しみに、毎日の生活を明るく過す…。その支えになれたらと、これからも香本さんは教室を続けます。



5月11日・ギラヴァンツサッカー教室
夢をつかむ

南小学校でスクール☆ギラヴァンツが開催されました。参加した5年生は、ギラヴァンツ北九州のゴールキーパー、中山開帆（かいほ）選手とサッカーを楽しんだ後は、「夢や目標を持って努力を続けることの大切さ」についての講義。中山選手に夢を聞かれると、自分の夢を大きな声で発表していました。最後には、「体に気をつけていることは?」「リフティングはどれぐらいできるの?」「プロになつての夢は?」などたくさん質問をしていました。

みんなのひろば



このページは、みなさんで作るコーナーだぬん。イラストやエッセイ、お知らせなど待ってるぬん。「すこやかちゃん」「文芸歳時記」も応募してほしいぬん。

●応募・問合せ先 企画政策課広報広聴係
(809-8501 中間一丁目1番1号)
☎(246) 6271



中間市公式キャラクター「なかつぱ」

ギラヴァンツ北九州 ホームゲームへ無料招待

ギラヴァンツ北九州のホームゲーム(B席)にみなさんを招待します。

●日時・申込締切

○6月28日回・午後6時～(ファジアーノ岡山戦)・6月24日回
○7月4日回・午後6時～(ツエーゲン金沢戦)・6月30日回

●定員 各50人(抽選)

※申し込みは1回5人分までです。

●場所 本城陸上競技場

(八幡西区御開四丁目16-1)

●申込方法 住所、氏名、年齢、電話番号、希望する試合名を記入して、往復はがきで申し込んでください

●申込・問合せ先 株式会社ギラヴァンツ北九州 〒802-0001 小倉北

相撲クラブ部員を募集しています

区浅野三丁目8-1A1Mビル2階
☎(863)6777

※予備日は8月2日回です。

●参加資格

○市内在住・在勤・在学の人または中間市テニス協会会員

○北九州テニストーナメント男子、女子A級に出場経験者と組む人の合計年齢が80歳以上であること(北九州ランキングポイント20点以上の人をA級とする)

●申込・提出方法 所定の申込書に必要事項を記載し、ジョイパルなかま庭球場のクラブハウスに提出してください

●参加料 1組2,000円

●当日徴収します。

●申込締切 6月29日回・午後5時

●問合せ先 中間市テニス協会

高橋携帯 ☎090(1345)9715

●日時 7月26日回・午前9時

●問合せ先 少年相撲クラブ顧問 佐伯携帯 ☎090(9596)1617

●問合せ先 中間市ミックスダブルス テニス大会出場者募集

☎090(9596)1617

●日時 7月26日回・午前9時

●問合せ先 中間市ミックスダブルス テニス大会出場者募集

☎090(9596)1617

おおよし たいせい
大吉 泰生ちゃん
H26.6.15生
(中尾一丁目)



1歳のお誕生日おめでとう！毎日あなたの成長を見守ることができてとても幸せです。これからも笑顔いっぱいですくすく元気に育ててね♡

いわお こすも
岩男 心澄ちゃん
H25.12.6生
(七重町)



お散歩とヨーグルトと動物が好きなこすもちゃん♪元気で優しい子に育ててね☆

わが家の

すこやかちゃん



自然海浜を守るう 「クリーンアップ大作戦」

自然海浜の美化保全の一環として、海岸に打ち寄せるゴミの回収や草刈などの清掃活動を行います。

日 時 6月14日(日)・午前10時～正午(予備日は6月28日(日))

※受付は9時30分からです。

場 所 もじ少年自然の家前海岸

●参加料 無料

●申込方法 団体は事前に電話で申し込んでください(代表者の連絡先・参加者の人数)

※個人は当日に受け付けます。

●問合せ先 もじ少年自然の家(門司区大字喜多久784・1)

☎(341)1128

小笠原諸島アドベンチャー スクール参加者を募集します

全国から参加する子どもたちが、ジャングルに囲まれたバンガローで自炊生活をしながら、さまざまな野外活動を体験します。夏休みに、世界自然遺産の島「小笠原諸島」で一生の思い出を作りませんか。詳しくはお問い合わせください。

●期 間 8月15日(日)～21日(金)

●場 所 小笠原村父島と南島

●対象・定員 小学3年生～中学3年生・25人

●申込締切 7月17日(金)

●問合せ先 国際青少年研修協会 ☎03(6417)9721

グローバル・ウィング2015 の参加者を募集します

成長著しいアジア諸国で、国際的な視野を持つ青年リーダーを育成する「青年の翼」の参加者を募集します。詳しくはお問い合わせください。

●期 間 11月8日(日)～15日(日)

●訪問国 ミャンマー・タイ

●活動内容 現地の企業やインフラ、NPOの視察、現地青年や日本人との交流会など

●募集人数 24人

●応募資格 18歳～30歳の人

※平成27年4月1日現在です。

●募集締切 6月26日(金)

●問合せ先 青年の翼実行委員会 ☎092(643)3387

今月の表紙

曲川源流水の里で蛍を撮影しました。中間ほたる・メダカの会の福森明人さんによると、今年の飛翔数は前年同様、200匹を超えたとのこと。蛍といえば、水がきれいで閑静な山奥に生息しているイメージですが、筑豊電鉄沿いの水辺で鑑賞することができます。人と蛍の共存環境を楽しんでみてはいかがでしょうか。

■撮影データ

レンズ17～40mm 92秒 F5.0 ISO200

編集後記

▶ゴールデンウィーク中に飛び込んできた世界遺産登録勧告の朗報。最近、外国からのお客様が市長を表敬訪問される機会も増えてきました。確実にわが中間市も世界から注目されています。中間市自慢をどんどん書いていきます。(講)

▶初の表紙を飾らさせていただきました。市内でこれほど多くの蛍を見られることをご存知でしたか？まだまだ初心者カメラマンですが、これからも中間の魅力をとくさん伝えていきますので、応援よろしくをお願いします。(翔)

文芸歳時記

俳句

末永 あつし選

木の芽風唐戸水門包み込み 樋 口 かなえ
 扇ヶ浦四丁目
 春風と共に歩いてポストまで 白石 紀子
 太賀二丁目
 追分の見付の松の緑かな 後藤 欣子
 通谷五丁目
 春愁を払はむ小さき旅靴 中山 富子
 太賀一丁目
 筏とはならず流るる花の屑 緒方 益子
 太賀一丁目

川柳

吉富 廣選

しつぽ振り甘えるポチは叩けない 鶴 田 春 枝
 弥生一丁目
 名を問えど答えぬ花の誇らしさ 田 中 のぶこ
 通谷一丁目
 思いきりパッツとしたい無駄遣い 武 田 睦 代
 小田ヶ浦二丁目
 回覧板ついでに安否知らせ合う 平 野 しずこ
 中鶴一丁目
 当り前すぎて忘れる親の愛 松 下 未代子
 朝霧二丁目

短歌

中間市短歌会

道の端に露草咲きぬ近づきて抱きし憂いしばし忘るる 掛 田 清 香
 中央三丁目
 かみあはぬファスナーのごとき国と国ただひたすらに祈る平和を 扇ヶ浦二丁目 高 田 厚 子
 来し方をふりかえりつつ古い二人川辺に見上ぐる桜満開 通谷一丁目 大 内 紘 子
 やわらかな春の陽ざしに花桃のくれない濃ゆく輝きを増し 土手ノ内一丁目 岡 本 マキ子
 孫受かり我と娘も三代の学びはぐくむ椋の丘 岩瀬四丁目 吉 岡 比呂己

知って損はない

豆知識

ビールを急速に冷やすには、氷水の中でビールを回転させるより早く冷える。

温故知新

其の三十九

「1953年の大水害」
 ↳ 遠賀川堤防の決壊



浸水した昭和町（1953年）

1953年6月25日、福岡県下で早朝から降り始めた雨は夕方から豪雨となり、27日正午過ぎに小康状態となったものの、28日は再び豪雨となります。この間の降水量は、福岡市で621mm、県下の山間部では986mmに達し、29日ようやく雨は止みました。

遠賀川では、26日午前11時前に植木町中之江の遠賀川西側堤防が決壊。その10数分後には下流の下大隈、上底井野にも濁流が押し寄せます。次いで垣生、砂山、中底井野にも水が押し寄せ、田畑や住宅が浸水。同日の午後10時ごろには、三軒屋で軒下まで、その他の川西地域でも床上数mに水が達します。この緊急事態に、芦屋基地の駐留米軍が出勤。ヘリコプターやボートによって15人の住民を救出しました。

28日になると、さらなる豪雨によって遠賀川の水位は最高に達し、中底井野一带は完全に孤立してしまいます。取り残された住民は148人にもなりましたが、警察と消防団の懸命な救出活動によって救助されました。また、遠賀川東側の昭和町付近では、堀川・曲川が氾濫。昭和町商店街や住宅街が浸水の被害を受けました。この豪雨は、福岡県下で死者212人、中間市内で死者1人、負傷者4人、被災家屋1,881戸という甚大な被害をもたらしました。

中間市教育委員会生涯学習課

売却物件募集中

お客様の大切な資産を、
 お客様が納得できる価格で
 売却できるように
 精一杯お手伝いします!

不動産のことなら

ケイコムエステート

福岡県北九州市八幡西区永犬丸5-2-20

お気軽にお問い合わせください ケイコム 中間市 検索

093-695-1238



同窓会朝霧会

第21回 福岡県立中間高等学校 同窓会

日時：平成27年10月17日（土）17時より

場所：千草ホテル2階 光琳の間

チケット

- ・1～28期生 前売り 4,000円（当日 4,500円）
- ・29期生 前売り 3,000円（当日 3,500円）
- ・30期生 前売り 当日どちらも500円

人気バンド (AVAL) / イーシス 出演決定!!

※本年度の当番期は5期生・15期生です (・>ω<)

お問合せ 朝霧会事務局 Email: info@asagirikai.com

朝霧会 は、中間高校の卒業生全員が参加対象の同窓会です

リハテック試乗会開催

日時 6/20(土)→21(日) AM10:00～PM5:45

場所 フランスベッド(株)敷地内

送迎(要予約)
 杖先ゴム交換
 期間限定無料
 実施!!



フランスベッドの介護ブランド

『リハテック』

電動四輪車・電動三輪車・

電動アシスト三輪自転車

お試しが出来る試乗会!

他の最新介護用具や

ベッドも展示!

期間特別価格実施

お問い合わせ

フランスベッド(株)メディカル北九州営業所

八幡西区大字野面852-1 TEL.(093)619-3066

65歳以上 フランスベッド



広報なかま

平成27年6月10日号 No.988

発行 福岡県中間市役所〒809-8501 福岡県中間市中間一丁目1番1号
 編集 企画政策課広報広聴係 TEL 093(2)616271 FAX 093(2)455598
 ホームページ http://www.city.nakama.fj.jp/
 メールアドレス webmaster@city.nakama.fj.jp

今回の「広報なかま」はかわった紙質は1部約24円です。
 「広報なかま」の配布は発行日から開始します。みなさんのお手元に
 3日以内で届くようにいたします。