

元気な風がふくまち

NAKAMA CITY Public Relations

# ななかま

広報

1  
2012  
No.906

平成24年1月10日発行

あけましておめでとうございます

今年も広報ななかまをよろしく申し上げます



## CONTENTS

もくじ

### 特集

2

### 謹賀新年

中間市長・松下俊男から新年のごあいさつ

写真で見る中間市の事業	3
新春クイズ	4
市からのお知らせ	6
まちのわだい	8
環境・市民協働・消費者相談	10
くらしの情報・無料相談	11
健康ファミリー・医療講座	14
人権作文・おとなの寺子屋	15
みんなのひろば	16
文芸歳時記	18

表紙の説明は18ページをご覧ください

平成 24 年初春

# 謹賀新年



昨年中は、市政推進にあたり、多大なるご協力をいただきましたことに、心より感謝申し上げます。

## 新

年明けましておめでとうござい  
ます。市民の皆様におかれま  
しては、輝かしい新春を健やかに迎え  
ることと心からお慶び申し上げます。  
また、旧年中は市政運営に温かいご理  
解とご協力をいただき心より感謝申  
上げます。

さて、昨年発生しました東日本大震  
災や原子力災害などの未曾有の大災害  
は、改めて人の命の尊さについて考え  
させられ、また、国民生活や経済に大  
きな影響を及ぼし、被災地の復興は、  
我が国の果たすべき喫緊の課題とな  
りました。

そのような中、本市では、大勢の市  
民の方や企業、各種団体から被災地の  
復興を願い、多くの義援金をお寄せい  
ただきました。心より感謝申し上げま  
すとともに、皆様の被災者支援に対す  
る熱く優しい気持ちに触れ、中間市民  
の素晴らしさに大きな感銘を受けた次  
第であります。

現在、日本全体が先の大震災や長引  
く世界的金融・経済危機により、沈滞  
したムードが漂っていますが、このよ  
うな時だからこそ、「元氣な風」を中  
間市から吹かせ、みんなを元氣にしよ  
うと地域の活性化を積極的に進めてい

ます。

市民の憩いの場である垣生公園前の  
農産物や鮮魚・精肉などの直売所「新  
鮮市場さくら館」の開設をはじめ、プ  
レミアム付の地域振興券「元氣な風商  
品券」を年2回発行するなど、市内消  
費の拡大を目的とした景氣対策を展開  
しています。

また、光が創り出す幻想的な空間に  
より見る人を和ませ、時に感動を与え  
てくれるイルミネーションの設置事業  
や、川まつり、やっちゃん祭等のまつ  
り事業の充実、市内の飲食店と協同し  
て実施したはしご酒大会の開催など、  
人が集い、まちが賑わうイベントで、  
まちの元氣を創り出しています。

子どもからお年寄りまで多世代にわ  
たる皆様から、「中間市に住んでよか  
った、住んでみたい」と言われるよう  
な「元氣な風がふくまちなかま」を  
目ざし、快適な環境に恵まれた魅力  
ある中間市を築き上げてまいりますの  
で、皆様のご理解とご協力を賜ります  
よう、よろしくお願い申し上げます。  
迎えました新しい年が、市民の皆様  
にとりまして、健康で幸せな年となりま  
すことを心から祈念いたしまして、新  
年のご挨拶とさせていただきます。

## 元氣な風がふくまちをめざす

中間市長

### 松下俊男



PICK UP



# 写真で見る 中間市の事業

平成 23 年も中間市はさまざまな事業を展開してきました。  
今回は主な事業を写真とともに振り返ります。

## 地域交流センターがオープン



4月3日、垣生公園前にオープンしました。1階に西部出張所と歴史民俗資料館、2階に会議室や和室などを備え宿泊研修も可能となっています。また、隣には「新鮮市場さくら館」が併設しています。

## 自治会組織がスタート



4月から、「町内会」と「公民館」が一つになり「自治会」となりました。協働型社会を実現するために、61の自治会（平成 23 年 12 月 22 日現在）が地域に密着したきめ細かな活動を行っています。

## 垣生公園を利用しやすく



市民のみなさんの憩いの場である垣生公園の園路をバリアフリー化し、身体障がい者駐車スペースの確保や、多目的トイレの増設など、安心して公園を利用できるように整備しました。

## ブックスタート事業を拡充



ブックスタート事業（絵本のプレゼント）の対象は1歳6か月児と小学校新1年生でしたが、4月からは対象を7か月児、3歳児、小学校新1年生とし、子どもたちの読書活動の推進を図りました。

## 各種ワクチン接種が無料



公費負担により、子宮頸がんワクチン、ヒブワクチン、小児肺炎球菌ワクチンの予防接種費用を全額助成し、市民のみなさんの健康づくりを推進しました。

## JR中間駅にエレベーター設置



JR中間駅のバリアフリー化工事を行いました。エレベーターや多目的トイレ、手すり、点字ブロック、スロープなどを新たに設置し、だれもが使いやすい駅となりました。

## なかっぱ救缶バッジを発売



東日本大震災で被災したみなさんへの支援として、職員の有志による援助で製作したなかっぱ救缶バッジ。多くのみなさんに購入していただいて得た売上金は、義援金として送りました。

## イルミネーション点灯で地域活性化



明るくにぎわいのあるまちづくりのために、蓮花寺交差点から通谷電停、やすらぎ通りにイルミネーションを設置しました。期間限定で特設のイルミネーションを点灯し、多くの人でにぎわいました。

# 答え 2012 クロスワードパズル 求む

好評につき、今年もクロスワードパズルの出題です。なかつぱが考えた今年の問題は、例年に比べて少し難易度が高いかもしれません。お正月をゆつくり休んだみなさん、頭を使ってぜひこの問題に挑戦してください。

遊び方は簡単。マスの中に記されているA～Kを順番に並べると質問になっていますので、その答えを書いて応募してください。正解者の中から5人のみなさんにすてきな賞品をプレゼントします。

なお、正解者多数の場合は厳正な抽選を行い、当選者を決定します。当選者の発表は、商品の発送をもって代えさせていただきます。

●締切 1月27日(金)・当日消印有効

●賞品 中間銘菓詰め合わせセット…5名様

●応募方法 住所、氏名、年齢、電話番号、答え、広報なかまに対するご意見ご感想を記入し、応募してください。

●応募・問合せ 総務課広報広聴係  
(〒809-8501 中間市中間一丁目1-1)  
☎(246)6271

すてきな賞品がたくさん



## クリアできてるか

なかつぱからの挑戦状



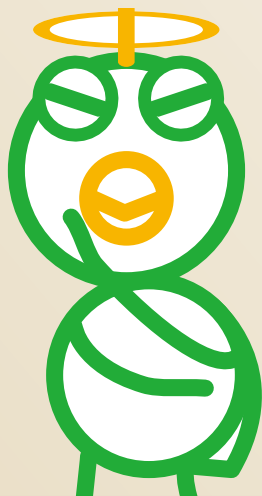
新年早々、なかつぱからの

挑戦状が届きました。

この難問を見事正解し、

賞品を手に入れることが

できるかな。



フッフ  
今年是一段と難しいぬん

### ヨコのカギ

- ① 被写体のスピード感を表現するカメラ撮影の技術
- ② 未熟な者。初心者
- ③ ある事柄が周囲のものに影響を及ぼすこと
- ④ 「車」を英語で
- ⑤ 戦国大名がとった商業政策。楽市○○○○
- ⑥ 後からさらに書き足すこと
- ⑦ 事前↑○○
- ⑧ スポーツフェスタで盛り上がりました
- ⑨ 肉などをいぶし、乾かして特別の香味をつけた食品
- ⑩ 東日本大震災で被災したみなさんへの支援として製作されたもの。なかつぱ○○○○ハッチ
- ⑪ だいたい色に近い赤
- ⑫ 移動する無線局と通信を行うための無線局
- ⑬ 秋の末から冬の初めにかけて吹き荒れる冷たい風
- ⑭ 目的を果たし不要になった紙
- ⑮ ○○そく、○○人形
- ⑯ 「にがうり」のこと
- ⑰ クリスマスの前夜、子どもたちに贈り物を届けるといふ白ひげの伝説上の老人。○○○○さん
- ⑱ 演劇・映画などで、世間から好ましくないと思われている人物を演じる役
- ⑲ 人を思いどおりに操ること。○○○○に取る
- ⑳ 重大事件が起こって、自分が立ち上がるべきときを○
- ㉑ 鎌倉といえます
- ㉒ 中間北校区連携事業「○○○○夢ねつと」
- ㉓ 相撲などで判定について反対が出ること
- ㉔ 組版校正用に使った試し刷りやコピーのことを○○刷りといえます
- ㉕ 脊椎の最上部にある骨
- ㉖ 眠たくて、つい○○○○し
- ㉗ 提出された原案がいいかどうかを、何人かの人が集まって検討すること
- ㉘ 有機物の上には生じる菌類またはその菌糸の集まり
- ㉙ 健全な社会人なら持っているはずの、ごく普通の知識や判断力
- ㉚ 垣生地区にオープンした「新鮮市場○○○○○○」
- ㉛ 得意な技のある者が、油断をして、その技で身を滅ぼすことのとえ。○○○○○は川で果てる
- ㉜ 部屋の中
- ㉝ 「さくらの里大福」「さくらの里わらびもち」と並ぶ、中間銘菓の一つ
- ㉞ 衣服の内側に入れて、身体を温めるための道具



# 辰年にまつわるエトセトラ

## 十二支中唯一の空想の動物

今年辰年。十二支の5番目の干支である辰は、十二支中、ただ一つの空想上の動物です。一般には「竜」と書き、「タツ」または「リュウ」と呼ばれています。

竜の伝説は世界各地に分布していて、さまざまな形で伝えられています。その姿はおおむねヘビやトカゲのような体に、角を持った猛禽類か猛獣の頭、それに翼を組み合わせた形で描かれています。また、竜の性格や役割も、悪役になったり、神聖な動物として扱われたりと、地域によってさまざまです。

## 水や雨をつかさどる竜神・水神のシンボル

日本では、竜は神聖視されていて、古代神話にも竜が登場しています。「古事記」と「日本書紀」には、トヨタマヒメの産屋での変身をヒコホホデミノミコトが見るくだりがありますが、古事記では八尋のワニになったとあり、日本書紀には「竜となりぬ」と記されています。

また、竜は雲を呼び、雨を降らせる神として古くから信仰されていて、日本各地に竜神・水神として残っています。

## 困難を乗り越えて飛躍する年へ

「竜」のつく言葉では、「竜頭蛇尾」「画竜点睛」「登竜門」など、中国の故事に由来する言葉がよく知られています。「登竜門」は、黄河上流の急流の峡谷、竜門を登りきった魚が竜に変わったという伝説から、成功への第一歩となる難関という意味があります。

辰年にあやかって、今年には難関を突破し、飛躍の年にしていきたいですね。

1	2		3	4	5	6	7	8		9	10	11
12			13		14		15			16	17	
18		19		20					21		22	
	H		23		24		25		26			
	27				28		29			30		31
32		I		33	34			35		36	37	
38			39				40				41	
42		43		44		45				46		
				47				48		49		
50	51		52			53				54		55
			56		57			58	59		60	
61		62				63	64			65		
				66		67			68	69		70
71			72			73		74		75		76
						A					F	
		77			78				C			80

## 質問

A B C D E F G は H I J K となに？

- 60 精神を豊かにするのに役立つものを「心の○○」といいます
- 61 日本や中国で用いたインドの古称
- 62 帰宅したときのあいさつ
- 63 水田の境として土を細長く盛り上げたところ
- 64 楽器の調律や音の実験などに使われるU字型の鋼鉄で作った発音体
- 65 幅の細いひも状の織物で、帽子や贈り物などに付けて飾りにします
- 66 会議や研修、地域の会合などで利用できる「地域○○○○センター」
- 67 サッカー女子日本代表の愛称は、○○○○ジャパン
- 68 大差で敗れること
- 69 能ある鷹は○○を隠す
- 70 中間市内の草刈りで大活躍している動物
- 71 長い年月にさまざまな経験を積んで、世の中の裏も表も知り尽くしていて悪賢いこと。海千○○○○
- 72 原子番号50の元素。元素記号はSn
- 73 タテのガキ
- 74 中間市公式キャラクターで、かっぱがモチーフ
- 75 西アフリカに位置する、カカオ豆の産地で有名な国
- 76 日本では吸血鬼一般を表す言葉
- 77 地球上の水でおおわれている部分
- 78 何事も安全○○○○です
- 79 地球の公転面に対して地軸が傾いているために起こる気象現象
- 80 夜、野外で寝ること
- 81 変化が激しくて激しく、劇的であるさまを「○○○○万丈」といいます
- 82 庭に植える落葉高木。実は大きく、熟すと裂ける
- 83 今回の広報なかまは90%○○四辺が同じ長さで、どの角も直角でない四辺形
- 84 組織や団体間で結ばれる正式の約束事を記載した書類
- 85 ○○○○ライス、○○○○うどん
- 86 同類のほかの物に見られない特色を持つこと
- 87 人生や事態の決定的な別れ道。人生の○○に立つ
- 88 いくつかのものが入り混じって存在すること
- 89 収集すること
- 90 開け、○○
- 91 トネルやドームのイルミネーションがきれいな○○○○通り
- 92 ○○○○○のため、再度病院へ
- 93 お手伝いの○○○○に、お菓子をもりました
- 94 雲形をした「ます」のこと。雲肘木とともに飛鳥時代の建築に用いられました
- 95 ○○○は小を兼ねる
- 96 じゃんけんぼん。あっち向いて○○
- 97 中間市地域振興券「○○○○○○商品券」
- 98 水のしずくが凍って棒状に垂れ下ったもの
- 99 仲間内や特定の社会的集団の内部だけで通用する話題
- 100 生まれつきの性質や才能
- 101 業務の執行や会計などを監督し、検査すること
- 102 昨年4月に「町内会」「公民館」の2つの組織が1つとなった地域「ミニミニアイ」
- 103 前↑○○○○
- 104 本人のためを思い、言いにくいところまであえて言うて、いさめる言葉。○○○○を呈する
- 105 文学作品や芸術作品などで、ほかに比べて出来のいい作品
- 106 負け↑○○○○
- 107 黄道十二星座の一つで、さそり座の左隣にある。○○座
- 108 映画や放送劇などで、実際の音に似せて人工的に作り出した音
- 109 佐賀県西部の市。有田焼と並び焼物のまちとしても有名
- 110 江戸時代の庶民の教育施設。僧侶や武士、神官、医者などが師となり、読み、書き・そろばんを教えた
- 111 世界新記録を○○○○○した
- 112 車検に出したので借りました
- 113 見通しが甘い様子。○○○○な考え
- 114 君主の意味の口語的表現
- 115 完全変態を行う昆虫が、変態の途中で栄養を取らず、ほとんど静止状態になったもの
- 116 衣服の合わせ目などに用いるもの
- 117 耳障りな音。雑音
- 118 眠っているときに見るもの
- 119 軸を中心に回転するように作った逆円錐形のおもちや
- 120 ななめの意味のやや砕けた表現

## 経済センサス・活動調査を実施します

●問合先 総合まちづくり課  
☎(246)6234

本年2月1日を調査日として、全国すべての事業所を対象とした「経済センサス・活動調査」を実施します。この調査は、同一時点で、全国の事業所の経済の実態を把握する重要な調査です。

1月中旬から福岡県知事の任命した統計調査員が、市内の事業所に伺いますので、調査票の記入をお願いします。

調査結果は、総務省・経済産業省で調査結果を取りまとめ、刊行物、インターネットなどで公表します。速報集計結果は、平成25年1月末、確定集計結果は、平成25年夏ごろから順次公表する予定です。

※支所を有する企業は、国から調査票などが郵送されます。また、ご記入いただいた調査票の内容は、税金の資料などの統計作成の目的以外に使用することはありません。

●調査対象 商店、旅館、工場、倉庫、銀行、学校、病院、学習塾などの市内すべての事業所

●調査項目 経営組織、従業員数、主な事業の内容、売上と費用の金額、事業別売上金額などの経理項目



経済センサス マスコット  
「ビルくん」と「ケイちゃん」

●調査結果の主な利用例  
○地域の産業振興や商店街の活性化のための施策

○地方公共団体による、中心市街地活性化基本計画の施策。たとえば、中心市街地における経済活動の現状を把握するため事業所数、従業者数、年間販売額などが利用されます

○国内総生産(GDP)、都道府県所得等の推計

○地方消費税を都道府県や市町村に交付する際の資料

※調査期間中(1月中旬～3月上旬)にかけて、かたり調査(詐欺行為)にご注意ください。調査員は顔写真入りの証明書を携帯しています。調査票の配布・回収において、金銭を要求することは一切ありません。

## 就学援助の申請を受け付けています

●問合先 学校教育課

☎(246)6222

経済的な理由で、市内の小・中学校に通学する児童・生徒の学用品費、学校給食費などの支払いが困難な家庭に対し、その費用の一部を援助します。継続希望の人も必ず手続きが必要です。

### ●対象

- 生活保護が廃止や停止され、なお経済的に非常に困っている世帯
- 平成23年度の市民税について、世帯全員が非課税の世帯
- 児童扶養手当の支給を受けている世帯
- そのほかの事情で、生活状態が非常に悪く、困っている世帯

●申請方法 各小・中学校または教育委員会に備え付けの申請用紙に必要事項を記入し、申請してください(随時受付)

### ●添付書類

世帯の中で収入がある人全員の平成23年度市民税非課税(証明書など)。ただし、平成23年1月1日以前から中間市に居住し、平成23年度の市民税の申告をしている人は不要です。※継続希望の人は、市から申請書を送付しますので2月末までに必ず申請してください。新1年生は、入学時以降4月末までに、申請してください。

## 「ごみ出納マナーを守りまじょう」

●問合先 環境保全課

☎(245)53000

ごみは私たちの生活から必ず出てきます。ごみ出しのマナーを守り、きれいなまちをつくりましょう。

- ごみは分別して指定の袋に入れ、決められた日の朝8時までそれぞれ集積所に出しましょう
- 通勤途中などに、ほかの集積所にごみを出すことは、集積所を

使用・管理している人たちの迷惑になりますのでやめましょう。また、ごみをほかの自治体の集積所などに出すことやポイ捨てなどの不法投棄にあたる行為は、「廃棄物の処理および清掃に関する法律」で禁じられていますので絶対にやめましょう



# Topic & Information

## 中間市臨時職員を募集します

応募者は、平成24年度中間市臨時職員採用候補者として登録します。登録された人は、業務の状況に応じて採用されることとなります。そのため、登録後すぐに採用ということではありません(採用されない場合もあります)ので、あらかじめご了承ください。

- **応募資格** 地方公務員法第16条に規定する欠格事項に該当する人は応募できません
- **職種** 一般事務補助、保育士、看護師、看護助手、給食調理補助員、作業員
- **勤務時間** 午前8時30分～午後5時15分(一般事務補助の場合)  
※職場によって異なります。
- **賃金** 日額6,200円(一般事務補助の場合)
- **募集期間** 1月16日(日)～27日(金)
- **申込方法** 必ず本人が写真貼付の市販の履歴書をお持ちのうえ、総務課人事給与係に備え付けの申込用紙に必要事項を記入して提出してください。また、免許・資格が必要な職種(保育士、看護師)は申込時に免許・資格の写しを持参してください。なお、平成23年度にすでに登録している人で平成24年度も登録を希望する場合は、改めて登録が必要です

● **問合せ先** 総務課 ☎ (246) 6232

## 宝くじ助成事業で備品購入

中間市では、財団法人自治総合センターが宝くじの広報及び推進活動として行っている「コミュニティ助成事業」を平成23年度も実施しました。一般事業として市内5か所の公民館に映像機器やアウトドア用品などの備品を整備しました。

地域コミュニティ活動に活用してください。



● **問合せ先** 生涯学習課 ☎ (246) 6224

- **対象**
  - 新規登録：福岡県下水道排水設備工事責任技術者の資格取得者、または中間市以外で登録している人
  - 更新登録：事前に更新講習会を受講した人で、中間市での登録期限が平成24年3月31日までの人
  - **受付期間** 1月30日(日)～2月10日(金)(土曜・日曜日を除く)
  - **申請書の配布** 1月16日(日)から下水道課窓口で配布します。また中間市上下水道局のホームページからもダウンロードできます
  - ホームページ
- **申請手数料**
  - 新規：2,000円
  - 更新：1,000円
  - ※申請時に必要です。
- **申請書類**
  - 責任技術者登録申請書
  - 住民票記載事項証明書
  - 写真2枚(縦3.6cm×横2.4cm)
  - 新規登録者の場合は責任技術者試験合格証の写し、更新登録者の場合は責任技術者証と更新講習受講修了証

- **対象** 小学生以上・15人※親子での参加もできます。先着順です。
- **料金** 1人200円(食材費と)
- **日時** 2月4日(日)・午前10時～正午
- **場所** さくらの里地域交流センター
- **申し込み方法** 電話で申し込んでください
- **申込締切** 1月27日(金)
- **持ちこるもの** エプロン、三角巾
- **講師** 中間市食生活改善推進会



## 排水設備工事責任技術者の登録申請

● **問合せ先** 下水道課

☎ (246) 6256

<http://www.city.nakama.fukuoka.jp/jougusuidou/index.html>

## みんなde恵方巻き丸かじりパーティー

● **申込・問合せ先** 生涯学習課

☎ (246) 6224

## にぎ 賑わいを見せた光の街

12月17日～18日・やすらぎ通りで各種イベントを開催

やすらぎ通りで、両日、数々のイベントが催され、特設ステージではマジックショーなどが行われました。また、小・中学校でしか食べられない豊田パンの販売では、ほとんどのパンが完売。東日本応援コンサートでは「ビッグクルー」がなかつぱとステージに登場し、参加者と一体となった盛り上がりを見せました。



このコーナーでは楽しいイベントや地域の話などをお届けします。

## 育てよう一人ひとりの人権意識

12月8日・人権週間街頭啓発

12月4日から10日までの人権週間にあわせて、ショッピングモールなかま周辺で街頭啓発が行われました。市民一人ひとりに、人権問題に対する正しい理解と認識を深めてもらうため行われたこの運動。あなたも、学校や職場でのいじめや差別など、身近なことから人権について考えてみませんか。



## 体力が続く限り挑戦するぞ

11月10日・福岡県ねんりんスポーツ文化祭卓球大会で三連覇

野中義晴さん(太賀四丁目)が、第11回福岡県ねんりんスポーツ文化祭卓球大会70歳以上男子個人の部で三連覇しました。野中さんは40歳ごろから卓球を始め、現在は週4日無料で卓球を教えています。「三連覇は練習仲間がいるからこそ達成できた。中間市に卓球が普及するきっかけになればうれしい」と語ってくれました。





## 平成 23 年の叙勲等受章者

平成 23 年に政府が発表した春・秋の叙勲で、受章した 7 人のみなさんをご紹介します。



●瑞宝双光章  
永沼 洋さん  
【教育功労】

(中央五丁目)



●瑞宝双光章  
前田 桂子さん  
【更生保護功労】

(中鶴一丁目)



●瑞宝単光章  
境 成壬さん  
【消防功労】

(通谷二丁目)



●瑞宝単光章  
米倉 律雄さん  
【消防功労】

(東中間二丁目)



●旭日双光章  
木下 幸子さん  
【消防功労】

(中央一丁目)



●瑞宝単光章  
岩崎 昌男さん  
【消防功労】

(長津一丁目)

※藤井紅三さん(東中間二丁目)が、消防功労として瑞宝単光章を受章しました。ご本人の希望により写真は掲載していません。



## 特産品をぜひどうぞ

12月11日・遠賀・中間地区農業祭 & 魅力発信フェスタ

ポートレース芦屋で、第46回遠賀・中間地区農業祭が開催されました。今回は、遠賀・中間広域連携プロジェクトが中間市と遠賀郡4町の特産品などをPRする第2回魅力発信フェスタとの合同開催。各市町の魅力を感じてもらおうと、パネルの展示やクイズなど多くのイベントが催されました。たくさんの人で埋め尽くされた会場には、新鮮野菜や特産品などを吟味しながら、買い物を楽しんでいる人の姿が見られました。



## 体験し大切なことを学びました

12月4日・第5回夢のつばさアイフェスタ 2011

市民のみなさんに視覚障がいについての理解を深めてもらうため、12月4日にハピネスなかまで、「夢のつばさアイフェスタ 2011」が開催されました。中間市視覚障害者の会「つばさの会」が主催するこの催しは今年で5回目。参加したみなさんは、講演や視覚障がい者の生活を体験できる体験コーナーをとおして、見えないことのたいへんさを体感し、見えることのありがたさ、相互理解の大切さを学びました。

## もえるごみ搬入量状況

平成23年度のもえるごみ搬入量は、対22年度比5%の減量を目標にしています。ごみの減量化・資源化にご協力をお願いします。

	23年度	22年度	差(23年度-22年度)	減量率
11月	961,230kg	948,600kg	12,630kg	-1.3%
累計	7,952,990kg	8,077,010kg	△124,020kg	1.5%

# やっちゃん環境

●問合せ 環境保全課 ☎(245) 5300

## 野外焼却(野焼)はやめましょう

秋から冬にかけての寒い季節になると、野焼きの迷惑苦情が市に多く寄せられます。

廃棄物(ごみ)の野外焼却(野焼)は、煙、すす、悪臭などにより付近の住民に迷惑をかけるばかりでなく、ダイオキシン類などの有害物質を発生させ、人の健康や生活環境への影響が懸念されます。さらには、火災の原因ともなりかねません。

野外での焼却行為は廃棄物処理法により禁止されていて、罰則も5年以下の懲役または1,000万円以下の罰金が科せられます。ただし、公益上や社会の慣習上やむを得ない場合、周辺地域の生活環境に与える影響が軽微である以下の例外事例は罰則は適用されない場合があります。

しかし、その中でも生活環境への影響があり、近隣の住民からの苦情が出た野外焼却は、焼却行為を行っている責任者に対し行政から焼却の中止などの指導をおこないますので、ご注意ください。

### ■廃棄物処理法による罰則が適用されない野外焼却の一部例外事例

○国または地方公共団体がその施設の管理を行うために必要な廃棄物の焼却(例：河川敷の草焼き、道路側の草焼きなど)

○震災、風水害、火災、凍霜害、

そのほかの災害の予防、応急対策または復旧のために必要な廃棄物の焼却(例：災害などの応急対策、火災予防訓練など)

○風俗習慣上または宗教上の行事を行うために必要な廃棄物の焼却(例：正月のしめ縄、門松などを焚く行事など)

○農業、林業または漁業を営むためにやむを得ないものとして行われる廃棄物の焼却(例：焼畑、魚網にかかったごみの焼却など)

○たき火、そのほか日常生活を営む上で通常行われる廃棄物の焼却であつて軽微なもの(例：落ち葉焚き、キャンプファイヤーなど)

家庭から排出される新聞、雑誌、ダンボール、古布、空き缶などは地域の資源回収に出しましょう

平成22年度(平成22年1月～12月)に地域の資源回収団体で回収された資源物の量は、約1,519トンでした。これをごみ処理費用に換算すると約3,000万円削減できたことになりました。また、資源回収量に応じて各地区資源回収団体に対し、市から奨励金(1kgあたり6円)が補助されますし、ごみ処理費用の節約にもなります。

ぜひ、地域の資源回収活動にご協力ください。



## はばたけ！市民活動

～ちいさな力を集めて、まちづくり～



### サンクス

私たちはピアノ、サクソ、ベース、ドラムスの4人編成のバンドです。平成14年から病院のロビーで演奏活動を始め、今年で丸10年になります。患者さんや付き添いのみなさんに喜んでいただけるよう、曲目はジャンルにとらわれず、その場のリクエストにお応えしています。最近は演奏の依頼が増え、老人ホームやハピネスなかまなど、さまざまな場所で演奏するようになりました。これからも活動の場を広げていきたいと思ひます。

●問合せ ボランティアセンター ☎(246) 2184

## 知っ得!

# くらしのミカタ

### ●消費生活相談窓口

☎(246) 5110

## 海外から届く「当選金獲得」には手を出さないでください

■事例 海外から「宝くじの当選金を受け取る権利がある」と手紙が届いたので、当選金をもらうために必要だという5,000円分の定額小為替を返信用封筒に入れて送った。すると、いろいろな国から同様の手紙が大量に届くようになった。まがい物のネットワークは届くものの当選金は一度も振り込まれたことがない。今まで総額500万円以上は送金したと思う。

■アドバイス 「1億円を受け取る権利が発生という封書が来た」など、「海外宝くじ」に関する相談が、再び増加傾向にあります。中国などからのエメールアドレスで送られてくることが多いようです。「いつか必ず当たる」と強く信じ込み、当選金を受け取るための手数料などを送り続け、被害に気づいたときには多額の費用をつぎ込んでしまっているケースが見られます。海外の宝くじは日本国内で買うだけでなく違法です。絶対に手を出さないようにしましょう。

# くらしの 情報

## Information

### 所得税の還付申告と 確定申告

#### 所得税の還付申告センター

納税者のみなさんの利便を図るために、還付申告センターを遠賀コミュニティセンターに設置し、還付申告書の記載方法などの相談をお受けします。お気軽にご利用ください。

※電話による申告の相談は「還付申告センター」では行っておりませんので、若松税務署へ直接お問い合わせください。

#### 還付申告の相談ができる人

- ① 給与所得者で、住宅借入金等特別控除・医療費控除などの還付を受ける人や平成23年の途中で退職し、年末調整が済んでいない人
- ② 年金所得者で、源泉徴収された税金の還付を受ける人など

※次に該当する人は、遠賀コ

ミュニティセンターでの相談は受け付けていません。

○ 事業を営む人

○ 生命保険などの営業職員

○ 不動産所得がある人

○ 贈与税の申告や不動産、株式などの譲渡所得がある人

○ 原稿料、報酬などの収入がある人

● **場 所** 遠賀コミュニティセンター（遠賀町広渡23・6）

● **期 間** 1月23日（日）～27日（金）

午前9時30分～午後3時30分

※27日は午後2時までです。

#### 確定申告は こちらをご利用ください

● **場 所** 若松港湾合同庁舎（若松区本町一丁目14・12）

※会場には駐車場がありませんので、公共交通機関をご利用ください。

● **開設期間** 2月1日（日）～4月2日（日）

● **受付時間** 午前9時～午後5時

※土曜・日曜、祝日は開設していませんが、2月19日（日）と2月26日（日）は次の会場で申告相談を行います。

○ **会場**：アジア太平洋インポートマートビル3階（小倉北区浅野三丁目8・1）

○ **受付時間**：午前9時～午後4時

※中間市役所での申告相談は、

例年どおり行います。

● **問合せ先** 若松税務署  
☎（761）2536

### きれいな息の 作り方講座

どれだけ素晴らしい接客術も、ほんの一念で全てが台無しとなることがあります。口臭外来専門医が口臭の悩み解決法を教えます。

● **日 時** 1月26日（日）・午後6時30分～8時

● **場 所** 中間商工会議所

● **セミナー内容**  
○ 間違った歯みがきは口臭のもと

○ 簡単にできる口臭予防のノウハウなど

● **料 金** 無料

● **申込方法** 電話で申し込んでください

● **申込・問合せ先** 中間商工会議所  
☎（245）1081

### 第1回ペタンク交流大会の 参加者募集

昨年のスポーツフェスタでの大会以降、市内各所で行われている室内ペタンクの交流大会を開催します。仲間を誘って出場してみませんか。

● **期 日** 2月12日（日）

● **場 所** 体育文化センター  
● **参加資格** 中間市在住の人

● **チーム編成**

○ 小学生の部：小学生で編成した3人1組のチーム

※大人が代表者として申し込んでください。

○ 一般の部：中学生以上の3人1組のチーム

● **申込方法** 体育文化センターに備え付けの申込書に記入のうえ、2月3日（日）までに、チーム代表者が体育文化センターに提出して下さい

● **日 時** 2月7日（日）・午後6時30分

● **場 所** 中央公民館

● **問合せ先** 中間市体育協会事務局  
☎（246）2801

### インターネットトラブル 電話相談会

インターネットに関するトラブルについて司法書士が電話相談に応じます。「身に覚えのないサイト利用料を請求された」「インターネットで購入したものが届かない」などで困っている人はお気軽にお電話ください。

● **日 時** 2月4日（日）・午前10時～午後4時

● **相談電話番号**  
☎092（722）4131

● **問合せ先** 福岡県司法書士会  
☎092（722）4131

● **相談電話番号**  
☎092（722）4131

**大好評受付中** 場所は先着順となります



良い場所は  
お早めに

家族墓地として・夫婦墓・個人墓としてご提案いたします。

**屋外納骨堂 第2弾「やすらぎ」堂々完成**

この様な方にお勧めします。

- ◆ご自分の安住の場所を生前中に確保しておかれない方
- ◆お子様、跡継ぎが無く、継承が心配な方
- ◆遠い所にお墓をお持ちで改葬または分骨されたい方
- ◆家にお骨があり、納めるところをお探しの方

敬心・愛する心・やすらぎの空間

宗教学者 福泉寺

**中間霊園**

ご先祖様とのふれあいの場

一墓

49.3

（税込）万円より

宗旨・宗派問わず

●お申込み・お問い合わせは、中間霊園管理事務所まで

☎0120-659-117

【受付時間】午前9時～午後5時 水曜日定休  
※当日、お申込みされる場合は、申込金1万円と印鑑をご持参ください。

有料広告欄

## 冬の「ふくおか省エネ・節電県民運動」

今年の冬は、九州地域の一般家庭、事業所は、政府から使用最大電力5%の節電を求められています。省エネ・節電にご協力ください。

●実施期間 平成24年3月30日(金)まで

### ●節電方法

- 不要な照明を消そう
- 使わない電気機器のプラグを抜いて待機電力を削減しよう
- テレビ画面の輝度を下げ、必要なとき以外は消そう
- 冷蔵庫の設定を弱にしよう
- 重ね着などをして、室温20度を心がけよう

※高齢者や乳幼児、病気の人がいる家庭では無理のない範囲で実施してください。

●問合せ 福岡県環境保全課  
☎092(643)3356

## 母子部総会を 開催します

参加費は無料で、託児もありませんので、お気軽にお越しください。

●日時 1月29日(日)・午後1時30分～3時30分

●場所 クローバープラザ(春日市原町三丁目1-7)

●内容 ひとり親家庭の

支援について  
※託児希望者は、事前予約が必要です。

●申込・問合せ 福岡県母子寡婦福祉連合会

☎092(584)3922

## 接遇講習会に 参加しませんか

無料ですのお気軽にご参加ください。

●日時 1月20日(金)・午後4時～5時

●場所 なかまハーモニホール

●テーマ 絆をつなぐ接遇

●定員 70人・先着順

●申込方法 1月13日(金)までに、電話で申し込んでください

●申込・問合せ 中間市シルバー人材センター

☎(246)4528

## よくわかる相続・遺言 市民公開講座

だれもが関わる可能性のある相続や遺言などの話題を、司法書士の講演や、クイズ番組などで活躍中のお笑いコンビ「ロザン」のトークショー、クイズ大会で、わかりやすく学べる講座です。何かと難しい法律の話も、軽妙な語りでじっくり理解できます。

参加は無料ですのお気軽

にご参加ください。

●日時 2月19日(日)・午後1時～3時

●場所 TKP小倉シティセンター(小倉北区馬借一丁目3-9)

●申込方法 氏名、郵便番号、住所、電話番号、職業、年齢、参加希望人数を記入のうえはがきで申し込んでください

●定員 190人

●申込締切 1月31日(日)

●申込・問合せ 福岡県司法書士会(〒810-0073福岡市中央区舞鶴三丁目2-23)

☎092(714)3721

## 保育士有資格者のための 現場復帰促進研修会

結婚や出産、定年などで保育現場を離れている保育士の再就職を支援します。お気軽にご参加ください。

●期日・場所

○1月25日(日)、26日(日)・イイヅカコミュニティセンター(飯塚市飯塚14-67)

○2月9日(日)、10日(日)・田川市民会館(田川市大字伊田2550-1)

●対象者 保育士資格を持つ人

●料金 無料

●申込・問合せ 公益社団法人福岡県保育協会

☎092(582)7955

## 今冬における節電のお願い

日頃より、節電にご協力いただき大変ありがとうございます。

当社は、原子力発電所の停止に伴い、電力供給の確保のため最大限の努力を行っているところですが、今冬の電力需給はきわめて厳しい見通しです。このため、お客さまには、ご不便とご迷惑をお掛けし誠に申し訳ございませんが、引き続き下記の通りの節電にご協力をいただきますよう、よろしくお願い申し上げます。

■12月1日(木)～3月30日(金)の平日<sup>(注)</sup>については、お客さまの生活に支障のない範囲で節電をお願いします。

■特に、12月26日(月)～2月3日(金)の平日<sup>(注)</sup>の8時～21時については、さらに需給状況が厳しくなるため、5%以上を目標に節電へのご協力をお願いします。(注)年末年始(12月29日～1月4日)を除く



・エアコン・電気カーペット・電気こたつの控え過ぎによる体調不良に気をつけて無理のない範囲で節電をお願いします。  
・特に、高齢者、乳幼児、ご病気の方がいらっしゃるご家庭においては、充分にお気をつけください。  
・節電を意識しすぎるあまり、衛生面、安全面及び防犯面で不適切なものとならないようご注意ください。

九州電力株式会社

# 無料相談コーナー

～気軽にご利用ください～

## 心配ごと相談

■場所 ハピネスなかま

○日時… 2月4日(土)、17日(金)、23日(木)・午後3時～5時(前日まで窓口で予約受付・受付時間は月曜日～金曜日の午前8時30分～午後5時15分・定員10人)

●問合せ 中間市社会福祉協議会 ☎(244)1230

## 県巡回交通事故相談

■場所 ハピネスなかま

○日時… 2月8日(木)・午前10時～午後4時(受付は午後3時まで)

●問合せ 総合まちづくり課 ☎(246)2017

## 行政相談

■場所 ハピネスなかま

行政への苦情・要望などの相談に応じます。  
○日時… 2月4日(土)、17日(金)・午後3時～5時

●問合せ 総務課 ☎(246)6232

## 補聴器相談

■場所 介護保険課・ハピネスなかま

○日時… 毎月第1～4火曜日・午後1時～2時… 介護保険課(市役所1階)、午後2時30分～3時30分… ハピネスなかま

●問合せ 介護保険課 ☎(246)6282

## 消費者相談

■場所 産業振興課(市役所別館2階)

悪質商法などでお悩みのときはご相談ください。  
○受付 月曜日～金曜日・午前9時～午後4時

●問合せ 消費生活相談窓口 ☎(246)5110

## 家庭児童相談

■場所 家庭児童相談係(市役所3階)

子どもの養育(しつけ、養育者の問題)など児童に関する相談をお受けします。

○受付 月曜日～金曜日・午前9時～午後5時

●問合せ こどもと福祉の課 ☎(246)3515

## 悩み・いじめ・教育相談

■場所 少年相談センター(働く婦人の家)

未成年者の非行などに関する相談はこちら。  
○受付 月曜日～金曜日・午前9時～午後5時

●問合せ 少年相談センター ☎(246)0484

## 女性のための悩みごと相談

■場所 人権男女共同参画課(人権センター)

あなたが納得のいく生き方ができるようお手伝いします。

○受付 月曜日～金曜日・午前8時30分～午後5時15分

●問合せ 人権男女共同参画課 ☎(245)7801



## 労働力調査にご協力ください

総務省と福岡県が行う労働力調査が、2月から6月まで小田ヶ浦二丁目地区で実施されます。この調査は、我が国の失業率や雇用の実態を明らかにする重要な調査ですので、調査票へのご記入をお願いします。

総務省統計局・福岡県

## 協働について考えてみませんか

ふくおか協働キャラバン中間 NPO・ボランティア団体や企業などが連携し、地域の課題解決を図るきっかけづくりのイベントを開催します。

●日時 1月25日(木)・午後6時30分～8時30分

## 定員 50人

### 事例発表テーマ

- 地域住民の里山・河川環境保全
- 助産院と産婦人科の母子保健
- 「楽しい婚活」で次世代育成

協働力向上セミナー

これから協働に取り組みたい人にもわかりやすい講座です。

●期日・テーマ

- 2月9日(木)・すてきな事業提案をすすめるために
- 2月14日(火)・すてきな報告をすすめるために

●時間 午後6時30分～8時30分

●定員 各回20人

●場 所 各ハピネスなかま

●申込方法 氏名・電話番号・住所・講座名と日程を明記し、FAXかメールで申し

## 日本オストミー協会 懇談会を開催します

オストメイトが安心して暮らせるよう、訪問看護と訪問介護の違いについて学びませんか。事前申し込みは不要です。

●日時 2月19日(木)・午後1時～4時

●場 所 メイトム宗像(宗像市久原180)

●料 金 無料

●問 合 先 社団法人日本オストミー協会福岡県支部 ☎0940(36)4062

●申込・問合先 特定非営利活動法人ふくおかNPOセンター ☎092(751)6042 FAX 092(751)6043 メール: info@npo-an.com

込んでください

## 3DK 入居者募集中!!

通谷グリーンハイツ

通谷駅徒歩1分  
シャoppersモール至近!!  
全戸南向き  
日当たり良好

敷金1ヶ月  
仲介手数料  
仲介費

お気軽にお問い合わせ下さい。その他、2DKのお部屋もあります。

賃料:50,000円  
敷金1ヵ月(敷引1ヵ月)  
中間市鍋山町1-1  
鉄筋コンクリート造7階建  
使用部分面積:59.94㎡  
築年数:1980年2月  
共益費:2,500円  
取引態様:貸主

グリーンプラザ開発株式会社  
TEL:093-245-4813 中間市上蓮花寺1-2-1  
e-mail:info@g-plaza.co.jp

## 住宅型有料老人ホーム あすなろ中間

式号館 計画中

### 空室残りわずか

～住み慣れた町で安心して暮りませんか?～

入居時費用	
入居申込金	100,000円
敷金	96,000円
月額料金	
家賃	48,000円
管理費	12,000円
食費	18,900円
厨房管理費	26,100円
合計	105,000円

※食費は、1ヵ月30日換算、1日3食の料金です

所在地 〒809-0032 中間市中尾1丁目1番25号

問合先 TEL 093-243-3939

◆有料広告掲載のお問い合わせは:  
総務課広報広聴係 ☎(246)6271

有料広告欄

# 健康ファミリー

保健センターだより



保健センター ☎(246)1611

## バランスのとれた食生活で、冬を健やかに

正月の運動不足や食べ過ぎで体重が増えすぎていませんか。年の初めに、今一度、自分の食生活を見直してみましょ。

### ■バランスの良い食事

「食事はバランス良く」と言われますが、バランス良くとはどんなことでしょうか。私たちの身の回りには、生鮮食品で600種以上、加工食品を加えると2万種以上の食品があります。これから栄養学的にバランス良く選択し、摂取することは、難しく感じるかもしれません。そこで、簡単な方法を紹介します。まず、600種以上ある食品を下表のように6つのグループに分け、各グループから、毎食1種類以上の食品を食べるよううにすることです。1・2群は、

血や肉になるという意味で赤、3・4群は、野菜などで緑、5・6群は、その食品の色から黄とし、少なくともこの三色を揃えた食事をすることが大切です。

### ■野菜の摂取不足と肉類のとり過ぎ

健康で長生きするため、野菜は1日350g以上摂ることが推奨されていますが、日本人の平均的な食事では50g以上不足しています。「野菜料理1皿が野菜約70g」と考えれば、「毎日5皿以上食べる」ことが目安になります。

さらに、肥満や糖尿病などの生活習慣病予防には、一般的にごちそうと言われる、表の1群（肉、魚など）の食品をとり過ぎないようにすることも必要です。

### ■健康は毎日の食事の積み重ね

現在、日本人の三大死因であるがん、心臓病、脳卒中の原因の60%が食事の不適切さとされています。今日食べた食事の影響が翌日すぐに現れることは、薬と違ってほとんどありません。早くて数日、遅ければ数年、数十年後に体の調子の良しあしとなって現れるのです。結果がすぐに現れないため、食生活の大切さについての認識が甘くなりがちですが、継続は力なりです。数か月、数年

後の自分を考え、毎日の食事を大切にしましょう。

### ■食事と食生活のバランス

栄養のことだけを考えた食事では、バランスのとれた食生活とはいえません。たとえ栄養学的にバランスのとれた食事でも、時間が不規則だったり、一人で時間に追われながらの食事では、バランスのとれた食生活とはいえません。季節の食品、地元で採れた食材を使った栄養学的にバランスのとれた食事をし、おいしさを味わい、またその感動を人と分かち合い、感謝の気持ちで食事をすることがバランスのとれた食生活といえるでしょう。

### ●6つの基礎食品群

色	群	食品の種別	食品例	主な供給栄養素
赤	1群	魚、肉、卵、大豆	魚、貝、いか、牛肉、豚肉、鶏肉、鶏卵、大豆、大豆製品	良質たんぱく質、脂質、カルシウム、鉄、ビタミンA・B <sub>1</sub> ・B <sub>2</sub>
	2群	牛乳、乳製品、海藻、骨ごと食べられる魚	牛乳、チーズ、ヨーグルト、めざし、しらす干し、わかめ、のり	カルシウム、良質たんぱく質、ビタミンB <sub>2</sub> 、鉄
緑	3群	緑黄色野菜	にんじん、ほうれん草、かぼちゃ、トマト	カロテン、ビタミンC、カルシウム、鉄、ビタミンB <sub>2</sub>
	4群	そのほかの野菜、果物	大根、白菜、きゅうり、みかん、りんご	ビタミンC、カルシウム、ビタミンB <sub>1</sub> ・B <sub>2</sub>
黄	5群	米、パン、めん、いも、砂糖、菓子類	飯、パン、うどん、さつまいも、じゃがいも	糖質、ビタミンB <sub>1</sub> ・C
	6群	油脂、多脂性食品	サラダ油、バター、マヨネーズ	脂質

## 知って得する 医療講座

Medical Lecture  
No. 52

## 花粉症

■今回の講師■



産業医科大学耳鼻咽喉科 寶地信介 医師

中間市立病院  
☎(245)0981  
中間市蓮花寺三丁目1-7

花粉症とは、身体の免疫反応が花粉に対して過剰に反応し、花粉を外に出そうとするために「くしゃみ」で吹き飛ばしたり、「鼻づまり」で体内に花粉が入ってこないように防御したり、「鼻水」「涙」で花粉を洗い流そうとしたりしている状態です。日本では主に2～4月はスギ花粉、4～5月はヒノキ花粉、6～8月はカモガヤなどのイネ科花粉、8～10月はブタクサやヨモギなどの雑草類の花粉が飛散します。「花粉症」というと、その患者数の多さから「スギ花粉症」のことを指す場合が多いです。

花粉症の人は近年増加傾向で、国民の約20～30%程度がスギ花粉症であるとの報告があります。戦後に植えられたスギの木が成長し、花粉の生産能力が高くなっていることが大きな理由の一つとして考えられています。

治療は、まずは自身で花粉症対策をすることが挙げられます。十分に睡眠をと

り、より良い生活習慣を心掛けるようにして免疫機能を正常に保つことが重要です。また、風邪に気を付けること、過度の飲酒やタバコを控えることも鼻粘膜を正常に保つために重要と考えられています。さらに、花粉情報に注意して、「花粉の飛散が多い日は外出を控える」「マスクやメガネをする」「帰宅時に衣服や髪などをよく払う」など、自身で花粉を除去したり回避したりすることが肝心です。

病院では、まずは内服薬や点鼻薬、点眼薬などで治療します。また、症状が強い人は手術を検討する場合があります。

薬物治療のポイントとして、症状が出現する約2週間前にこれらの治療を開始すると、症状が楽にすむことが分かっています。

例年春に鼻の調子が悪くなる人は、早目（1月下旬～2月上旬）に耳鼻科に受診することを勧めます。

# 子どもたちの瞳に映るもの

## 「私の思い」

高田 優衣 さん  
(中間南中学校3年)

平成23年度小・中学校人権作文から

**好**き嫌いだ、得意不得意はだれにでもあることですが。でもそれをいじめや悪口に変え、相手を傷つけ苦しめることは間違っていると思います。

私も悪口を言ったり、言われたりしたことがあります。けど、悪口を言う方も言われる方もけつしていい気分にはなりません。いじめをしたり、悪口を言ったりするのはとても簡単です。でも、いじめをされた方や悪口を言われた方の心に残った傷は、絶対に消えることがありません。私も過去の出来事によって残った心の傷はまったく消えません。消えるどころか、「またこんなことになるかもしれない」「だれも信じたくない」とトラウマになりました。私はこういう体験ができたからこそ二つ二つの言葉の重みを感じることができたのだと思います。今、一つ一つの言葉の重み、責任を感じていない人がいるなら、今すぐにでも気付いてほしいと思います。私は今、「自分のような思いをする人をなくしたい」という思いがあります。

味方をするをやつぱり男子の矛先が私に向きました。悪口を散々言われ、「ちくり」と何度も言われました。それを見たあの女子は私に手紙で「うちのせいでごめんね」と言ってきました。私は返事で「全然気にせんやいいよ」と返しました。その女子のせいじゃないよ、私は男子から何を言われようと平気だったから。なぜなら、私はその女子の味方をしたことで、前の私と同じ気持ちになる人がいなかったから。辛い思いをする人を、私がなくしたんじゃないかって思ってますごく嬉しくて、何を言われても平気でした。

数日後、男子が謝って来て一件落着きました。その後は女子をからかっていた男子はほかの人をからかたりしていませんでした。あの男子は変わったんだと思います。私は過去の辛い体験をすることで、人を守ることができたんだと思います。もし、あの体験がなければきっと私は見て見ぬフリをしていたと思います。私はあの体験で変わった気がします。

## 人権標語

- おかえりと あなたを待ってる 人がいる  
中間東中学校3年 遠藤 萌佳さん
- しみるのは 貴方の声の あたたかさ  
中間東中学校3年 奥田 美咲さん
- やめようよ 言えない君も 加害者だ  
中間東中学校3年 野上 夢海さん

人は、人を変えられる力を必ず持っています。自分で変わることが難しい人たちを放っておいて、一体だれが変えるのでしょうか。「その人たちが変わるまで待つて」。そういう考えはダメだと思ふんです。待つていてる間に、また一人や二人、辛い思いをする人が出てくると思うのです。待つていてるのではもうおそいんです。待つていてるのではなく、変わるきっかけを私たちが作ってあげるといいと思います。どんなに小さなことでもいい、小さなことを積み重ねると大きな力になります。みんながやらなきゃだれかやるんでしようか。「ほかの人がやつてくれる」そういう考えはダメなんです。そう思っている間にどんどんたくさんの心に穴があきます。私は人を傷つけている人たちに、言葉の大切さを分かってほしいんです。一つ一つの言葉に責任を感じ、一つ一つの言葉を大切に、みんなが楽しいと思う毎日を送りたいなと思っています。

すてきな講座をぜひ体験してください。

# おとなの寺子屋

さまざまな知識や技術を持つボランティア講師のみなさんが、講座を開催します。みなさんも一緒に、指導を受けて作品作りを体験してみませんか。

- 場 所 中間市ボランティアセンター (ハピネスなかま内)
  - 対象・定員 成人・各15人(申込者多数の場合は抽選)
  - 申込方法 氏名、住所、電話番号、参加希望項目を記入のうえ、はがき、FAXで申し込んでください
- ※ボランティアセンター窓口でも申し込むことができます。受講決定の可否は後日通知します。月曜日は休館です。
- 申込締切 1月31日(日)・必着
  - 申込・問合せ先 中間市ボランティアセンター (〒809-0018 通谷一丁目36-10) ☎(246)2184・FAX(244)1232

期日	内容
2月14日(日)・午前9時~正午	●講座名 編み物(棒針編みのもこもこマフラー) ●材料費 800円 ●指導者 谷口テル子さん
2月15日(日)・午前9時~正午	●講座名 コーヒーカップ絵付け ●材料費 1,500円(焼成代含む) ●指導者 中島敬子さん
2月16日(日)、17日(金)・午後1時~4時	●講座名 和紙人形作り(2日間) ●材料費 1,000円 ●指導者 鈴木仁香さん
2月22日(日)・午前10時~11時30分	●講座名 EM説明会 ●指導者 松田和也さん (EM普及会)
2月22日(日)・午後1時30分~3時	●講座名 伝統芸講習 ●指導者 末次哲さん (伝統芸道場なかま)
2月23日(日)・午前9時~正午	●講座名 染色(ストール) ●材料費 1,500円 ●指導者 川野純子さん
2月29日(日)・午前10時~11時30分	●講座名 音楽と朗読 ●指導者 古賀恭子さん (ありえった)



# みんなのひろば

このページは、みなさんでつくるコーナーです。イラストやマンガ、エッセイ、お知らせなどをお待ちしております。はがきで広報広聴係までご連絡ください。



## ◆春休み海外派遣参加者募集

春休みに青少年を対象とした国際交流事業を行います。さまざまな体験をとおして、お互いの理解や交流を深め、国際性を養いましょう。

●日 程 3月25日(日)～4月5日(日)

●内 容 ホームステイ、ボランティア体験、文化交流、学校体験、英語研修、地域見学、野外活動など

●派遣先 アメリカ、イギリス、オーストラリア、カナダ、ニュージーランド、フィジー、カンボジア

●対象 小学3年生～高校3年生の児童・生徒

●参加料 29万8,000円～43万8,000円  
※事業により異なります。共通経費として30,000円が別途必要です。

●申込締切 2月6日(日)

## 事前説明会

●日 時 1月29日(日)・午後1時30分～3時

●場 所 深見ビル(福岡市博多区博多駅前四丁目14・1)

いづれも

●申込・問合先 財団法人国際青少年研修協会  
03(6459)4661

## ◆平尾台クロスカントリー 2012に参加しませんか

●日 時 3月18日(日)・午前10時～午後1時(少雨決行)

●場 所 平尾台自然の郷(小倉南区平尾台一丁目1・1)

●対象 5歳以上(小学生以下は保護者同伴)

※中学生以上は、男子・女子の部、50歳以上の部があります。

●コース

○高校生以上：30km、10km

○中学生：30km

○小学生：16km

○未就学児：1.2km

●参加料

○一般：2,000円

○高校生：1,000円

○中学生：500円

○小学生：200円

○未就学児：100円

●申込締切 2月13日(日)

※申込方法など詳しくはお問い合わせください。

●申込・問合先 平尾台クロスカントリー実行委員会事務局  
0951)4111

## ◆福岡県立小倉高等技術専門校体験教室

●日 時 1月21日(日)・午前10時～午後3時

●場 所 福岡県立小倉高等技術専門校(小倉南区横代東町一丁目4・1)

●対象 一般、離職者および学生

●内 容 訓練生の作品展示、

体験教室、校内見学

●入場料 無料

●問合先 福岡県立小倉高等技術専門校  
0961)4002

## 子育てへの熱い思い

11月29日、中央公民館で子育て講演会が開催されました。講師を務めたのは、村田千代子さん(母子保健指導センター「サングムラタ」所長)。村田さんは、「子どもに規則正しい生活をさせ、親子が目と目の会話をしよう」など、子育てに対する思いを呼びかけました。



親子が目と目の会話をしよう」など、子育てに対する思いを呼びかけました。

## Cooking

今月のおすすめ料理



## 白菜と干しえびの薄くず煮

### 材 料 (4人分)

白菜…6～7枚(600g?)、干しえび…30g?、片栗粉…小さじ2、固形チキンスープの素…1/2個、サラダ油…大さじ2、塩…小さじ1/4、酒…大さじ1

### 作り方

- ①干しえびは小さめの器に入れて、ひたひたに湯を加え、15～20分間おいて戻す
- ②白菜は1枚ずつはがして縦半分に切り、茎は5～6cm幅のそぎ切り、葉は同じ幅のザク切りにする
- ③中華鍋を熱してサラダ油をなじませ、白菜の茎を入れて強火でサツと炒める。油が回ったら葉も加え、塩をふって軽く炒める
- ④①を汁ごと加え、熱湯2杯、ほぐしたスープの素、酒も加えて中火で白菜が柔らかくなるまで10分間ほど煮る。最後に、水大さじ1強で溶いた片栗粉を加えて煮立て、とろみをつける

エネルギー 104kcal 食塩 1.0g

中間市食生活改善推進会(緑の会)

## 豆知識!

トマトのへたに、金串がフォークを刺し、ガスの直火でさつとあぶった後、水の中へ入れると楽に皮がむける。



# ホンのムシ

●問合せ 市民図書館 ☎(245)4664

## 「ほっとブックなかま」のおはなし会

市民図書館は現在休館していますが、読書ボランティアの「ほっとブックなかま」は、毎月第3土曜日におはなし会を開催しています。場所は月ごとに変わりますが、楽しい話を毎回聞かせてくれます。

親子でぜひ参加してください。

- 日 時 1月21日(土)・午前11時～
- 場 所 ハピネスなかま
- 内 容 絵本の読み聞かせなど

## 市民図書館一般書貸出ベスト5

平成23年1月1日～8月31日の期間中、市民図書館での貸し出しで人気のあった一般書作品を紹介します。

- ① 1Q84 BOOK3 村上春樹・著
- ② 1Q84 BOOK2 村上春樹・著
- ③ 新参者 東野圭吾・著
- ④ 聖女の救済 東野圭吾・著
- ④ パラドックス13 東野圭吾・著

## わが家のすこやかちゃん



ひわたしもかちゃん  
日渡萌香ちゃん  
平成22年9月10日生(土手ノ内三丁目)

萌香ちゃん9月で1歳の誕生日おめでとう。すくすく成長していく萌香ちゃんの姿をパパもママも楽しみにしています。



ひわたしめいちゃん  
日渡芽唯ちゃん  
平成20年8月16日生(土手ノ内三丁目)

8月で3歳になった芽唯ちゃん。これからも元気いっぱい笑顔のステキな芽唯ちゃんいてね!!

### 編集後記

- ▶ 明けましておめでとうございます。中間市の魅力を1つでも多く伝えられるように今年も頑張ります。(健)
- ▶ 新年を迎え、新たな気持ちでみなさんに親しみ深い広報紙作りに励みます。今年も広報なかまをよろしくお願ひします。(謙)
- ▶ みなさんは、今年はどんな年にしたいですか。1人ひとりの希望が明るい明日を作る、そんな1年になるといいですね。(悠)

## 涙と感動の2日間



優勝：中間南ドリームスA 準優勝：中間タイガース  
第3位：中間バッファローズ、中間南ドリームスB

11月13日、27日に、第1回中間ライオンズクラブ旗争奪戦野球大会を開催しました。元気のいい子どもたちの試合を通じて、子どもから大人まで笑顔あり、涙ありの、多くの人が感動と勇気をもたらした2日間となりました。今後も将来を担う子どもたちのため青少年育成に取り組んでいきたいと思ひます。

中間ライオンズクラブ会長 福島保弘さん

## 手作りの門松がお迎え



園生のみなさんが手作りした門松は、市役所本館玄関前に左右1本ずつ飾られました。

12月20日、上底井野にある知的障害者更生施設のみ園から門松の寄贈がありました。この門松は、日ごろ地元のみなさんにお世話になっているお礼に、感謝の意を込めて園生が一生懸命に手作りしたもの。市役所本館玄関前に飾られた門松は、正月らしい華やぎをもたせ、市役所を訪れるみなさんを温かく迎えてくれました。

# 文芸歳時記



→ 衛藤ミナ子さん（上底井野）・作

## 俳句

末永 あつし 選

鶴鴿の寄り添ふ川の流れかな

長津二丁目

安倍 砂子

耳すます水琴窟や石露の花

上底井野

島津 貞子

色づける銀杏並木となりにつけり

中鶴一丁目

平野 静子

錦絵のごとき英彦路の落葉かな

土手ノ内二丁目

小田 敏子

初糶の声頼もしき三代目

太賀二丁目

池田 馨

## 短歌

中間市短歌会

弟に脇腹だかれ歩む老母操られたる人形のごとし

太賀一丁目

石田 順子

風評の被害案じて田んぼには案山子の顔もへのへのもへ字

通谷二丁目

山下 純子

十二月より医療費一割となりし夫病院あまた通う今年は

岩瀬四丁目

吉岡 比呂己

望月のひかり輝く大空に星もかくれて此の世を照す

土手ノ内一丁目

岡本 マキ子

石垣のすき間より出し姫しやがのひめた力を今朝はいたたく

通谷一丁目

宮崎 弥生

## 川柳

吉富 廣 選

ひとりではないと絆に励まされ

朝霧二丁目

松下 未代子

ずる休み何故か虚しい自由な日

扇ヶ浦二丁目

大串 美佐子

四股を踏む力士の汗に闘志見る

中間三丁目

柴田 弘美

麦若葉踏まれる程に良く育ち

中間四丁目

森 紀子

教会のキツス絆の始発駅

鍋山

金子 哲也

## 表紙説明

12月11日に働く婦人の家で行われた親子凧作り教室。そこには、真剣なまなざしで凧作りに挑戦する子どもたちの姿がありました。1月15日に行われる親子たこあげ大会では、自作の凧と共に河川敷を元気に駆け回る子どもたちの姿が見られることでしょう。

■「広報なかま」の配布は発行日から開始します。みなさんのお手元に3日以内でお届けできるようにしています

■発行 福岡県中間市役所 ■編集 総務課広報広聴係  
〒809-8501 福岡県中間市中間一丁目1番1号

TEL 093(244)1111 FAX 093(245)5598

■ <http://www.city.nakama.fukuoka.jp/>

■ [webmaster@city.nakama.fukuoka.jp](mailto:webmaster@city.nakama.fukuoka.jp)

■今回の「広報なかま」にかかった経費は1部約14円です