

元気な風がふくまち

2012

Nakama 4

広報なかま 平成 24 年 4 月 10 日号

No.912

放水開始

CONTENTS

特集

- 2 わたくしに「税金について教えなさい」
- 4 市からのお知らせ
- 6 健康ファミリー、おすすめ料理
- 7 やっちゃれ環境、くらしのミカタ
- 8 医療講座、図書館だより
- 9 人権作文、無料相談コーナー
- 10 くらしの情報
- 12 まちのわだい
- 14 みんなのひろば
- 16 温故知新

表紙の説明は 15 ページをご覧ください



金山

税子お嬢様に仕える執事。税金に詳しい。毒舌なのが玉にきず。



わたくしに



税子お嬢様

大財閥の令嬢。身分を隠して中間市役所課税課に勤務。金山に税の手ほどきを受ける。

税金について教えなさい

税金のことって、どうしてこんなに難しいのかしら…さっぱり分からないわ。私に説明しなさい!

所得税・市県民税の計算方法

収入と所得の違い、お分かりですか

①収入から所得を計算

給与・年金収入などから、決められた額（給与所得控除額など）を引き、所得金額を計算します。

レーシックの手術なども控除対象

②所得から控除を引く

①で出た所得金額から、扶養、生命保険料、医療費などの控除を引きます。寄附金、住宅ローンも控除される場合もあります。

市県民税の税率はだれでも一律10%

③②に税率をかける

所得税の税率は、課税される所得の金額によって異なります。市県民税の税率は一律10パーセント。これに均等割4,500円を足したものが市県民税額となります。

納める所はそれぞれ違う!

所得税は



国

相談先は…
若松税務署
TEL (761)2536

市県民税は



市と県

相談先は…
市役所課税課
TEL (246)6238

税金を納めてはいるけれど…

収入がある人にはもれなく関係してくる「税金」。この主なものは、所得税と市県民税の2つです。しかし、税を納めてはいても、その税額がどのように決定されているの

か知らない人も多いのではないのでしょうか。そこで、今回は、税の計算の流れと、よくある質問をまとめてみました。お嬢様と一緒に学んでみませんか。

パート収入が130万円以内だから税金かからないよね?

年収130万円以内だったら夫の社会保険に入れるし税金もかからないって聞いて、年収を130万円以下に調整してます。

A 市県民税は発生するかもしれません。

年収が96万5,000円を超えると市県民税の均等割が、103万円を超えると所得税が発生する場合があります。よく耳にする「130万円」とは、被用者保険の扶養に入れる金額なので注意が必要です。

さっぱり分からないじゃないのよ～! もっと具体的に説明なさい!



アホでございますか

お嬢様は

あんたなんてクビよ

年の途中で会社を辞めた。確定申告に行けって言われたけど正直めんどくさい

退社するときに、確定申告に行ってくださいと言われたけど、結局行きませんでした。これって問題ありますか？



A 申告しましょう。お金が戻ってくる可能性があります。

年の途中で退職した場合、年末調整ができません。この代わりとなる確定申告をすることで、納めすぎた所得税が返ってることがあります。5年前までの分であれば、税務署で申告できる可能性があるため相談を。

年金収入が400万円以下なら申告しなくてよくなったって本当？

毎年確定申告に行くのが結構負担です。しなくていいなら、楽になるなあ。

A 本当です。ただし、所得税の還付を受ける場合は、確定申告が必要です。

確定申告が不要な場合でも、市県民税の申告が必要な場合があります。申告が必要かどうか見極めが難しいので、昨年と比べて市県民税が高くなったな、と思ったら市役所課税課に相談を。

自分が申告しないといけないかどうか分からないんだけど…

確定申告や市県民税の申告ってよく耳にするけれど、私もしないといけないんでしょうか。収入はほとんどなかったんですけど…

A 源泉徴収票を持って市役所課税課に相談しましょう。

会社から源泉徴収票をもらっているなら、それを見れば申告が必要かどうか分かります。見方がわからない場合は、プロに見てもらえば即解決。また、国民健康保険に加入している人は、収入がなくても申告が必要です。

会社を辞めた直後に納付書が送られてきた。なんで!?

仕事を辞めて収入がなくなったのに、市県民税の納付書が自宅に届いた。今までは会社から給与天引きになってたはず…納める必要あるんでしょうか。

A 市県民税を給与天引きできなくなったからです。

市県民税は、前年の収入にかかる税金を今年納めるシステム。そのため、今年仕事を辞めても前年の収入に対する市県民税は納めないといけません。会社を退社しても市県民税は免除されないにご注意を。

中間市市民税係
林講介さんに聞いた

多い質問// BEST 3

1 定年退職したのに納付書が届いた

たとえ今現在収入がゼロだとしても、市県民税は「翌年課税」なので、前年に所得があれば住民税が発生します。退職した翌年は、収入がなくても納税義務があるので注意が必要です。

2 亡くなった人の納付書が届いた

1月1日に存命であれば、前年の所得に対して1年間分の市県民税が発生します。亡くなった人の市県民税の通知は遺族に届き、相続代表者に納税義務が発生します。

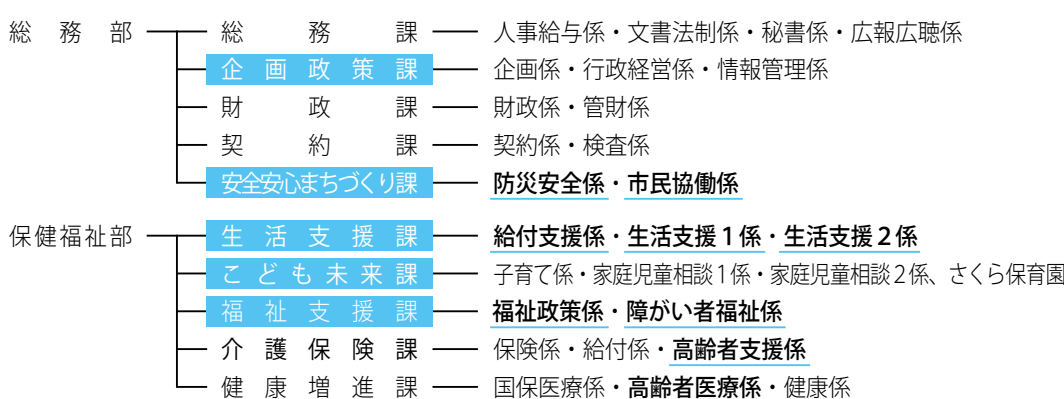
3 扶養控除がなくなると聞いていたけど…

平成24年度から、0～15歳の扶養控除(33万円)がなくなり、16～18歳の控除額が45万円から33万円に変更になります。これは、こども手当が創設されたことによるものです。

4月1日から市役所の組織機構の一部が変わりました

●問合先 企画政策課 ☎(246)6273

■新しい組織機構図(抜粋)



	変更前	変更後	主な変更内容
総務部	新設	安全安心まちづくり課	安全・安心のまちづくりを推進するため「安全安心まちづくり課」を新設し、同課に「防災安全係」と「市民協働係」を新設します。防災などに関する業務、地域防犯や交通安全を担当し、青少年を含めた市民全体の安全安心なまちづくり体制の強化を図ります。
	総合まちづくり課	企画政策課	「安全安心まちづくり課」に「市民協働係」を移管したことから、課名を「企画政策課」に改称します。
市民部	収納課	課名変更なし	「収納課収納係」の諸証明に関する業務を「課税課市民税係」に移管します。
保健福祉部	保護課	生活支援課	課名の改称に伴い「保護給付係」を「給付支援係」に、「保護1係、2係」を「生活支援1係、2係」に改称します。
	新設	福祉支援課	課の新設に伴い「福祉政策係」を新設し、社会福祉に関する業務を担当します。また、介護保険課から「障がい者福祉係」を移管し、障がい者福祉に関する業務を担当します。
	こどもと福祉の課	こども未来課	「社会福祉係」を「福祉支援課」に移管することから、課名を「こども未来課」に改称します。
	介護保険課	課名変更なし	より効率的な運用を行うため、業務の関連性の高い「高齢者福祉係」と「地域支援係」の2つの係を「高齢者支援係」に統合します。
	健康増進課	課名変更なし	効率的な事務の運営のために「高齢者医療係」を新設します。

今回の組織の見直しは、「行政改革」の取り組みの一つとして、行政運営の効率性を高めるための係の新設および統合などを行い、4月1日から市の組織の一部変更しました。

組織機構の変更は、組織全体のスリム化を推進し、事務の効率化を図ること、みなさんにわかりやすい名称とし、市民ニーズの多様化・高度化などに即応でき

る柔軟な組織をめざして行いました。今後、組織機構は簡素で効率的な、よりわかりやすいものとするため、適宜見直しを行ってまいります。

中間市地域福祉計画第1回ワークショップ全体会を開催

●問合先 福祉支援課 ☎(246)6270

- 日時 4月27日(金) 午後6時30分
 - 場所 なかまホール
 - 内容 地域福祉に関する講演
 - 対象者 高校生以上の市内在住・在勤・在学の人
- 中間市地域福祉計画を策定するにあたり、地域の生活課題やニーズを施策に反映させるため、各小学校区ごとに全3回のワークショップを開催します。その第1回目として、ワークショップ全体会を開催します。みなさんのご参加をお待ちしています。

中間市ホームページをリニューアル

●問合先 総務課 ☎(246)6271

- 新しいアドレス <http://www.city.nakama.lg.jp>
- 平成24年3月15日、中間市ホームページをリニューアルしました。トップページのデザインと構成を変更し、各情報への入口を分かりやすく整理するとともに、ライフステージに密着した手続きや窓口などの情報を場面ごとに掲載しています。今後、わかりやすい情報の提供に取り組んでいきます。
- ※今回のリニューアルに伴い、トップページのアドレスの一部を変更しています。

各種予防ワクチンの助成期間を平成25年3月31日まで延長します

●問合先 保健センター ☎(246)1611

■接種医療機関（要予約）

平成24年4月1日現在

医療機関名	住所 電話番号	子宮 頸がん	ヒブ	小児用 肺炎球菌
石松内科医院	中間一丁目6-12 ☎(245)2030	○	○	○
遠藤医院	中尾三丁目1-3 ☎(245)0563	○		
木村小児科医院	鍋山町16-3 ☎(245)0212	○	○	○
久原内科医院	蓮花寺一丁目1-8 ☎(246)2850	○	○	○
桑原産婦人科医院	中間三丁目5-5 ☎(245)0052	○		
新中間通谷 クリニック	通谷二丁目1-1 ☎(245)1632	○		
さとうフレンズ こどもクリニック	中尾一丁目1-21 ☎(701)7330	○	○	○
富岡医院	中鶴一丁目22-1 ☎(245)0318	○	○	○
知足産婦人科医院	長津二丁目24-20 ☎(245)0559	○		
豊川内科循環器科 クリニック	通谷二丁目24-1 ☎(245)8100	○		
中間市立病院	蓮花寺三丁目1-7 ☎(245)0981	○		
萩本医院	長津一丁目15-31 ☎(245)1650	○		
山下医院	東中間三丁目1-1 ☎(245)0707	○	○	○
葉医院	垣生179-6 ☎(243)2255	○	○	○
吉野クリニック	鍋山町13-1 ☎(246)0099	○		

平成23年4月1日から実施している各種予防ワクチン接種費用の全額助成期間を平成25年3月31日まで延長します。希望者は、左記医療機関で接種してください。

ヒブ・小児用肺炎球菌ワクチン

●助成対象 次のすべてに当てはまる条件です

○接種時に中間市に住民票がある

○接種時に生後2か月～5歳未満の乳幼児（5歳の誕生日の前々日まで）

●必要なもの 母子健康手帳

子宮頸がん予防ワクチン

●接種回数 3回

●助成対象 次のすべてに当てはまる条件です

○接種時に中間市に住民票がある

○平成8年4月2日～平成12年4月1日生まれの子

※平成7年4月2日～平成8年4月1日生まれで、平成24年3月31日までに1回目、2回目の接種を済ませた場合に限り、平成24年4月以降の2回目、3回目の接種も助成の対象となります。

●必要なもの 母子健康手帳、健康保険証などの生年月日と住所が確認できるもの

※このワクチンは、予防接種法で接種を義務付けられたものではなく、任意の予防接種ですので、効果や副作用を十分ご理解ください。

●助成期間 平成25年3月31日まで

●料 金 無料

※予診票は医療機関にあるものを使用してください。

介護保険料仮徴収額通知書を発送しました

●問合先 介護保険課 ☎(246)6243

4月以降の介護保険料額を記載した仮徴収額通知書を送付しました。

●対象者

○平成24年4月と6月から介護保険料の年金天引きが開始になる人

○納付書や口座からの引き落としで介護保険料を納めている人

※昨年度から継続して年金天引きされている人は、2月に年金天引きされた金額と同額が4月と6月に年金天引きされます。そのため、仮徴収額通知書は送付していません。

■介護保険料決定通知書

6月中旬、65歳以上の全員に、1年間の介護保険料額を記載した決定通知書を発送します。

■介護保険料額が改定となりました

平成24年4月から介護保険料額が改定となっています。詳しくは、この広報なかに同封されているチラシをご覧ください。





保健センター ☎ (246)1611

「市民の元気がまちの元気」
「中間市健康増進計画」を
策定しました

住みなれたところで、いつまでも健康で安心して暮らしていくことは、すべての市民の共通した願いです。子どもから高齢者まで、多世代にわたる市民がいきいきと暮らせる健康なまちづくりをめざすことを目的として、平成24年3月に「中間市健康増進計画」を策定しました。

この計画は、平成24年度から5年間の計画として策定しています。

● **施策方針と領域**

○ 市民の健康意識の向上を図ります

- 一次予防を重視した健康づくりを推進します
- 市民の健康づくりを支援する体制の充実を図ります
- **領域**
- 健康意識の向上
- からだの健康(運動)
- 栄養・食生活
- 飲酒
- 喫煙
- 歯・口腔の健康
- こころの健康

● **計画の特徴**

① 3つの施策方針と7つの領域に分け、さらに、人生のライフステージを健康上の特徴がある子どもから高齢者までの6つに区切り、計画を作成しています

ライフステージ

ライフステージ	年齢(目安)
妊娠期(胎児期)	女性 20～40歳
乳幼児期	0～5歳
小・中・高期	6～18歳
青年期	19～39歳
壮年期	40～64歳
高齢期	65歳以上

② 個人や地域、関係機関、行政が「みんなでめざす健康指標」を設定しています。そのために、市民のみならず

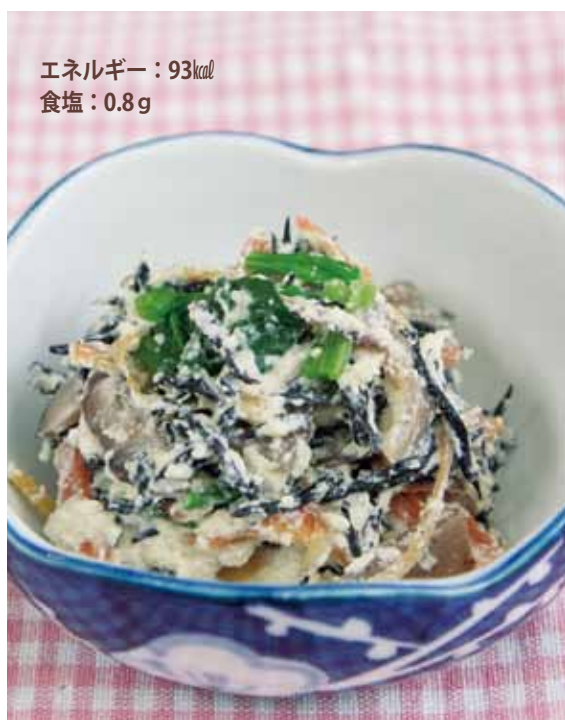
■ **中間市健康増進計画書完成までの経過**

○ 平成24年2月～3月：中間市健康増進計画(案)に対する市民意見提出手続き(パブリックコメント)の実施

※パブリックコメントでは、1人から29件の意見提出がありました。意見を検討し、計画の中に、取り入れられる部分は、計画書に取り入れています。

○ この計画書は、中間市健康増進課、保健センターに設置しています。また、中間市ホームページでもご覧いただけます。

○ 中間市ホームページ
<http://www.city.nakama.lg.jp/>



エネルギー：93kcal
食塩：0.8g

あなたも作ってみませんか

おすすめ 料理レシピ

中間市食生活改善推進会(緑の会)による、身体に優しいレシピを大公開。

白和え

材料(4人分)

乾しひじき…7^g、乾しいたけ…2個、こんにやく…80^g、ほうれん草…40^g、にんじん…40^g、木綿豆腐…1/2丁、A(だし…1/2^g、しょうゆ…小さじ2/3、みりん…小さじ1と1/2、酒…小さじ1と1/2)、B(砂糖…小さじ2/3、みそ…16^g、ごまペースト…24^g)

作り方

- ① ひじきは戻しておく。しいたけは戻して千切りにする。こんにやくは下茹でし、にんじんとそれぞれ長さ2.5cmの短冊に切る
- ② 鍋に①とAを入れ、中火で4～5分煮る。ザルに取り、煮汁を切って冷ます
- ③ ほうれん草はゆでて水に取り、絞って3cmの長さに切る
- ④ 豆腐はキッチンペーパーで包んで水切りし、裏ごししてBと合わせ、②、③と和える

もえるごみ搬入量状況

平成23年度のもえるごみ搬入量は、対22年度比5%の減量を目指しています。ごみの減量化・資源化にご協力をお願いします。

	23年度	22年度	差 (23年度-22年度)	減量率
2月	781,060kg	773,680kg	7,380kg	△1.0%
累計	10,643,790kg	10,768,400kg	△124,610kg	1.2%



家庭でできることからスト
ップ温暖化！「やっちやれ
エコライフ2012」

■家庭から排出される二酸化
炭素を抑えよう

今年も昨年同様、全国環境
月間中の6月10日(日)をエコラ
イフデーとし、市民環境会議
なかまの環境を良くする会主
催で「やっちやれエコライフ！
2012」を実施します。

地球温暖化の要因とされる
二酸化炭素の排出を減らすた
めの啓発運動であるこの取り
組みは、今年で7回目。昨年
は5,000人を超える参加が
ありました。

全国的に電力供給不足が心
配された昨年の冬から、家庭
での省エネの重要性がますます
大きくなりました。また、平
成21年2月に策定した「中間
地域省エネルギービジョン」
によると、今後は中間市でも二
酸化炭素の排出増加が見込ま
れています。この取り組みを通
じて省エネ行動を推進し、二酸
化炭素排出量全体の約2割を
占める「家庭」からの排出を
抑える一助になることが期待さ
れます。

■やっちやれエコライフで行う
こと
エコライフ当日に、節電や節

水などの省エネ行動や、ノーレ
ジ袋、ごみの正しい分別、ごみ
減量で実践したことなどについ
て、二酸化炭素の削減量を示
した18項目あるチェックシート
に丸をつけます。

これにより、家族で温暖化
問題をはじめ、環境について考
え話し合い、エコライフの意識
づけと実践するきっかけとなる
ことが期待されます。

チェックシートは、小・中学
校で先生方に協力いただき、児
童生徒に配布される「学校用」
と、公共施設などに設置予定
の団体参加者向け「一般用」が
あります。1枚のシートで本人
と家族3人、合計4人まで参
加できます。記入や提出方法
など詳しくは、広報なかま5
月10日号と中間市ホームページ
に掲載する予定です。

■さらなるみなさんの参加を
お待ちしております

市民のみなさんをはじめ、市
内に勤めている人や何か環境貢
献活動を始めてみたいという事
業所の参加も大歓迎です。チェ
ックシートの内容や取り組みに
ついて詳しく知りたいことなど、
不明な点がありましたら、お気
軽にお問い合わせください。

6月10日のみなさんの参加
とチェックシートの提出にご協
力よろしく願います。

く
ら
し
の

三
カ
タ
♪



今月のテーマ

急増する「利殖商法」の
トラブルにご注意

消費生活窓口 ☎(246)5110

■相談事例 「封書が届いた
人だけが買えるA社の債権
を代わりに買ってほしい」と
突然B社から電話があった
が、封書は届いていなかった
ので断った。

数日後、封書が届きC社
を名乗る人から「買いたい
人が大勢いるので、私の代
わりに買ってほしい。買っ
てくれたら2割の手数料を
払い買い取る」という電話
があった。

代わりに社債を買って2
割の手数料がもらえるなら
買ってほしいと思うが、信
用できる話だろうか。

■アドバイス
○その気にさせる巧妙な手
口「劇場型」勧誘に気を
付けましょう

※「劇場型」とは、複数の
事業者が共謀し、巧みな演

出などで消費者に契約を迫
る手口です。

○契約後、業者と連絡が取
れなくなってしまうこと
が多く、実際に買い取り
が実行されることはあり
ません

○「あなただけ」「必ず儲
かる」「残りわずか」な
どの誘い文句を信じない
ようにしましょう。あな
ただけが儲かるうまい話
はありません

○事例のほかにも「過去に
被害に遭ったお金を取り
戻せる」などと持ちかけ
る手口もあります。特に、
過去に何らかの投資トラ
ブルに遭った高齢者が多
く狙われています

○知らない業者や不審な業
者から勧誘があったら、
契約前に消費生活相談窓
口へ相談してください

よくわかる 医療講座

No
55

中間市立病院医師が、健康のためになる話をお届けします。

中間市立病院 ☎(245)0981

今月のテーマ

睡眠時無呼吸症候群

中間市立病院耳鼻咽喉科非常勤
竹内 頌子 医師



■睡眠時無呼吸症候群とは

眠っている間に呼吸の停止や低下が発生し、酸素を体に供給できなくなったり、呼吸が苦しくなったりすることに よって眠りを浅くさせる病気の ことです。これにより、高血 圧や糖尿病、脳卒中、心臓 病による突然死の危険性を高 めるといわれています。

中には重症の睡眠時無呼吸 症候群の患者のうちの4割が 9年後には亡くなっている との報告もあります。気付かな いうちに命を脅かす危険な病 気なのです。それだけでなく、 良質な睡眠を得られないこと で、日中の集中力が低下した り、仕事や作業の能率が低下 したりします。

■睡眠時無呼吸症候群のチェ ックをしてみよう

次の項目に、当てはまるこ

とはありませんか。もしかし たらあなたも睡眠時無呼吸症 候群かもしれません。ぜひ、 チェックしてみてください。

- いつも大きないびきをかく
- 肥満傾向がある
- 高血圧である
- 日中の眠気で困ったことが ある
- トイレなどで夜中にしよつ ちゆう目が覚める
- いくら寝ても疲れがとれな い、または朝起きたとき頭 痛がある
- 眠っているときに呼吸が止 まることがある

■診断方法

診断には検査が必要です。 まずは簡単な検査として、測 定機械を自宅で装着して一晚 寝ていただく簡易PSG検査 という検査があります。この 検査で眠っている間の呼吸の

停止や低下の回数を調べるこ とができます。

■治療方法

治療としてはCPAP(持 続陽圧呼吸療法)や口腔内装 置(マウスピース)、場合によ っては手術などがあります。 CPAPは、睡眠時に鼻また は口にマスクを装着して、空 気を送り込む機械で、のどの 奥など、狭くなっている空気 の通り道を広げる治療法のこ とです。機械は貸し出すこと ができます。

CPAPを使用すると、「朝 の目覚めが良くなる」「頭がす っきりする」といった人が多 くなります。同時に血圧が下 がったり、代謝が良くなったり することによって体重が減っ てくる人もいます。 気になる症状がある人はま ず検査をお勧めします。

New topics

ブックスタート事業を実施します

市民図書館は、平成24年度も子どもの読書活動推進を目的に、7か月児を対象に「ブックスタート」、3歳児を対象に「セカンドブック」、小学校新1年生を対象に「サードブック」として絵本を配布します。

サードブックは、市内の小学校に入学する児童は学校で配布します。市内在住で市外の小学校に入学する児童は下記の要領で図書館から配布しますので、入学を証明するものをご用意ください。

配布時期は5月の下旬を予定しています。

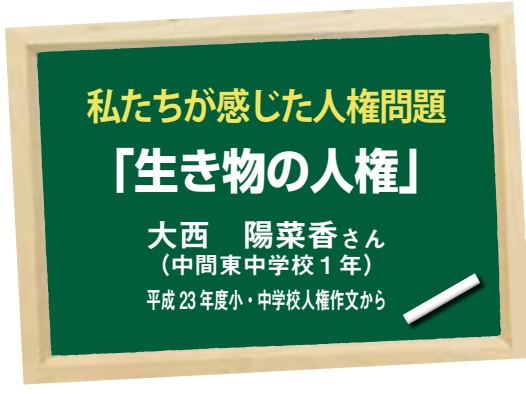
- 申込期間** 4月12日(困)～25日(困)
- 受付時間** 午前8時30分～午後5時15分
- ※土曜日、日曜日は受け付けません。
- 申込方法** 市民図書館に備え付けの申込用紙に必要事項を記入のうえ申し込んでください
- ※市民図書館は、現在休館中ですので事前にお電話ください。

Nakama Culture Books

市民図書館だより ☎(245)4664

■中間市のブックスタート事業

事業名	対象	実施会場・時期
ブックスタート	7か月児	保健センター・7か月児健診(毎月)
セカンドブック	3歳児	保健センター・3歳児健診(毎月)
サードブック	小学校新1年生	市内小学校・4月申し込み、5月配布



私はずっと不思議に思っていた。なぜ人は人をいじめめるのか。いじめてもいいことはないのに、どうしていじめめるのかが不思議だ。

私は悪口を言われたことはあるけど、からかわれるていどなので気にしない。でも、いじめられてる人は、「気にしなければいいよ」と言われてもきつと、気にしないなんて無理だと思う。気にならないくらいはちよつかいは、じょうだんですまされるけどいじめはじょうだんではすまされない。それは、いじめはいじめられる人に、「不安」や「苦しみ」「涙」や「恐怖」という負の感情をあたるからだ。私の友だちも悪口を言われたりする。ときには、いじめにあったことも。ふつうに接してくれる人もいたので、いじめの問題は徐々に軽くなっていった。たしかに最初はちよつかいの

つもりだったのかもしれないけど、そういう悪口がどんどん広まっていじめになることもある。だから悪口も簡単に言っていないものではない。

人間だけではない。犬だって人の都合で飼ったのに人の都合で捨てられる。犬を捨てない人もたくさんいる。だけど、その反対に捨てる人だってたくさんいる。保健所で殺される犬だっている。犬は何も悪いことはないのに。犬だけではない。猫だって人の都合で飼われて、人の都合で捨てられていく。

生き物の命は軽いものではない。だから勝手に捨ててはいけない。捨てた動物たちの分だけ苦しみがあつて、捨てられた動物たちはきつと人間をうらんで生きていき、きつと人間をうらんで死んでいく。動物にも感情があるのだから。人の言葉はしゃべれなくても、人の姿ではなくても、人とくらししていなくても、生き物には感情がある。人間のように。

だから私は、人の都合で動物を捨ててはいけない。殺してはいけないと思う。なぜなら、動物には命があるから。命は大切なものだから、いじめや戦争によつてうばってはいけない。絶対に。世界中の生き物たちが幸せに生きることができるように。

特設人権相談所を開設

「いじめ問題」「差別問題」などの相談に、人権擁護委員が応じる特設人権相談所を毎月1回開設しています。相談は無料で秘密は固く守られます。予約は不要です。お気軽にご相談ください。

なお5月からはハピネスなかまに会場を変更します。

●期 日 毎月第2水曜日
●時 間 午後1時30分～3時30分

※5月の相談日は、9日です。

●場 所 ハピネスなかま
●問 合 先 人権男女共同参画課
☎(245)3511

人権標語

- わらいごえ やさしい心は たからもの
底井野小学校5年 洲崎 展孝さん
- おもいやり 人から人への おくりもの
底井野小学校5年 中林 葵さん
- ほっとするほんの少しの 思いやり
底井野小学校6年 小坂 朋哉さん

県巡回交通事故相談

■場所 ハピネスなかま

- 日時 5月9日(日)・午前10時～午後4時(受付は午後3時まで)
- 問合先 安全安心まちづくり課 ☎(246)2017

補聴器相談

■場所 福祉支援課・ハピネスなかま

- 日時 毎月第1～4火曜日・午後1時～2時は福祉支援課(市役所1階)、午後2時30分～3時30分はハピネスなかま
- 問合先 福祉支援課 ☎(246)6282

消費者相談

■場所 産業振興課(市役所別館2階)

悪質商法などの相談に応じます。

- 受付 月曜日～金曜日・午前9時～午後4時
- 問合先 消費生活相談窓口 ☎(246)5110

悩み・いじめ・教育相談

■場所 少年相談センター(働く婦人の家)

未成年者の非行などの相談に応じます。

- 受付 月曜日～金曜日・午前9時～午後5時
- 問合先 少年相談センター ☎(246)0484

女性のための悩みごと相談

■場所 人権男女共同参画課(人権センター)

あなたが納得のいく生き方ができるようお手伝いします。

- 受付 月曜日～金曜日・午前8時30分～午後5時15分
- 問合先 人権男女共同参画課 ☎(245)7801

家庭児童相談

■場所 家庭児童相談係(市役所3階)

子どもの養育(しつけ、養育者の問題)など児童に関する相談をお受けします。

- 受付 月曜日～金曜日・午前9時～午後5時
- 問合先 こども未来課 ☎(246)3515

行政相談

■場所 ハピネスなかま

行政への苦情・要望などの相談に応じます。

- 日時 5月12日(日)、18日(金)・午後3時～5時
- 問合先 総務課 ☎(246)6232

心配ごと相談

■場所 ハピネスなかま

- 日時 5月12日(日)、18日(金)、24日(日)・午後3時～5時(前日まで窓口で予約受付・受付時間は月曜日～金曜日の午前8時30分～午後5時15分・定員10人)
- 問合先 中間市社会福祉協議会 ☎(244)1230

無料相談コーナー



くらしの 情報

身近な役立つ情報をお届けします

危険物取扱者試験を 実施します

危険物取扱者試験を左記のとおり実施します。

- 期 日 6月17日(日)
- 場 所 九州共立大学(八幡西区自由ヶ丘)ほか3会場
- 試験の種類と受験料
 - 甲種……………5,000円
 - 乙種全類…3,400円
 - 丙種……………2,700円
- 申込方法 4月16日(日)から27日(金)(消印有効)までに(財)消防試験研究センターに願書を郵送してください
- インターネット受付期間 4月13日(金)～24日(日)
- ※詳しくは(財)消防試験研究センターのホームページをご覧ください
- ホームページ <http://www.shoubo-shiken.or.jp>
- ※願書と受験案内は、中間市

消防署にあります。
準備講習会

- 日 時 6月3日(日)・午前8時30分
- 場 所 中間市消防署
- ※受講申請とテキストなどの購入は消防署でできます。詳しくはお問い合わせください。
- 問合せ 中間市消防署
☎(245)0901

「遠賀川」とのつながりを 考える歴史探訪

中間市内の、遠賀川と遠賀川に縁のある文化財を訪ね歩いてみませんか。事前の申し込みは不要です。みなさんの参加をお待ちしています。

- 日 時 4月21日(日)・午前10時～正午
- コース 中間市地域交流センター、堀川、唐戸の大樟、唐戸水門、厳島神社、遠賀川水源地ポンプ室、鉄管橋、遠賀橋、中間市地域交流センター
- 料 金 無料
- 定 員 約30人
- ※遠賀川水源地ポンプ室の敷地内・建屋内には入れません。
- 申込・問合せ 生涯学習課
☎(246)6224

福岡県海外戦没者慰霊 巡拝団員募集

海外での福岡県出身戦没者

を追悼し、平和を祈念するため、海外巡礼巡拝団員を募集します。

- 巡拝先・期日
 - 中国・7月27日(金)～8月2日(日)
 - 台湾、バシー海峡・10月29日(日)～11月2日(金)
- 定 員 各15人
- 申込締切 5月31日(日)
- ※参加資格、費用など詳しくはお問い合わせください。
- 申込・問合せ 財団法人福岡県遺族連合会
☎092(761)0012

平成24年度JICA ボランティア春募集

独立行政法人国際協力機構(JICA)では、平成24年度「青年海外協力隊」と「シニア海外ボランティア」の募集を行います。

- 募集期間 4月1日(日)～5月14日(日)
- 体験談・説明会を開催
- 日 時
 - 4月18日(日)・午後7時～
 - 4月28日(日)・午後2時～
- 場 所 JICA九州(八幡東区平野二丁目2-1)
- 応募資格
 - 青年海外協力隊：20歳～39歳の日本国籍を持つ人
 - シニア海外ボランティア：40歳～69歳の日本国籍を持つ人

※詳しくはJICAホームページをご覧ください。

- ホームページ <http://www.jica.go.jp>
- 応募・問合せ JICA九州
☎(671)8349

司法書士による女性の ための無料法律相談会

多重債務問題、生活保護の受給手続、セクシュアルハラメント、ドメスティックバイオレンスなどについて司法書士が無料で電話相談と面談による相談に応じます。秘密は固く守られますので、お気軽にご相談ください。

- 日 時 4月22日(日)・午前10時～午後4時
- 場 所 福岡市内
- 相談電話番号
☎092(724)9505
- ※面談による相談は事前予約が必要で、先着順です。相談場所は予約の際にお伝えします。
- 問合せ 福岡県青年司法書士協議会
☎092(407)0813

平成24年 福岡県保育士試験

- 期 日 左記のとおり試験を行います。
- 筆記試験：8月4日(日)、5日(日)
- 実技試験：10月14日(日)

●受験受付締切 5月14日(日)・当日消印有効

- 申込・問合せ 社団法人全国保育士養成協議会保育士試験事務センター
☎0120(4194)82

職業訓練生を 募集します

離職者の再就職を支援するため、職業訓練生を募集します。

- 訓練科名・定員
 - 機械加工技術科・18人
 - 機械CAD技術科・15人
 - 住宅リフォーム技術科・32人
 - 電気設備科・30人
- 若年者機械加工技術科・14人
- 対象者 公共職業安定所に求職申し込みをしている人で、受講指示または受講推薦が得られる人
- 訓練期間 6か月(6月5日(日)～11月27日(日))
- 募集期間 3月26日(日)～4月20日(金)
- 申込先 八幡公共職業安定所(八幡西区岸の浦一丁目5-10)
- 選考方法 筆記試験、面接
- 合格発表 5月18日(金)
- 訓練経費 無料
- ※テキスト代、工具、訓練生保険料などは個人負担です。
- 問合せ 八幡職業能力開発促進センター
☎(641)6909

**平成25年歌会始の
詠進歌を募集します**

■平成25年歌会始のお題「立」
※お題は「立」ですが、「立春」「立ち上がる」のように「立」の文字が入った熟語などを使用しても差し支えありません。

■詠進歌の詠進要領

- 詠進歌は、お題を詠み込んだ自作の短歌で一人一首とし、未発表のものに限ります
- 書式は、半紙(習字用の半紙)を横長に用い、右半分にお題と短歌、左半分に郵便番号、住所、電話番号、氏名(本名、ふりがなつき)、生年月日および職業(なるべく具体的に)を縦書きで書いてください。無職の場合、「無職」と書いてください(以前に職業に就いていない)

4月の祝日に伴うごみの振替日

もえるごみの収集が4月30日の第5月曜日になっている地区は、収集します。



4月の祝日	もえるごみ
4月30日(月)振替休日	収集します

●問合せ先 環境保全課 ☎(245)5300

たことがある場合は、元の職業を書いてください) ※主婦の場合は、単に「主婦」と書いてもかまいません。

○用紙は、半紙とし、毛筆で自書してください

※海外から詠進する場合は、用紙、毛筆を問いません。

○病気または身体障がいのため、毛筆にて自書することができない場合は、次によることができます

○代筆(墨書)による。代筆の理由、代筆者の住所、氏名を別紙に書いて詠進歌に添えてください

○本人がワープロやパソコンなどを使用して印字する。この場合、これらの機器を使用した理由を別紙に書いて詠進歌に添えてください

○視覚障がいを持っている人は、点字で詠進してもかまいません

●注意事項 次の場合には、詠進歌は失格となります

○お題を詠み込んでいない場合、短歌の定形でないもの、用紙が縦長の場合

○一人で二首以上詠進した場合や毛筆でない場合
○詠進歌がすでに発表された短歌と同一または著しく類似した短歌である場合
○詠進歌を歌開始の行われる以前に、新聞、雑誌、そのほかの出版物、年賀状などで発表した場合

○代筆の理由書を添えた場合を除き、同筆と認められるすべての詠進歌

○住所、氏名、生年月日、職業を書いていないもの、そのほかこの詠進要領によらない場合

●詠進締切 9月30日(日)・当日消印有効

●郵便の宛先 「〒100-8111 宮内庁」とし、封筒に「詠進歌」と書き添えてください。詠進歌は、小さく折って封入してください

●問合せ先 直接、宮内庁式部職あてに、郵便番号、住所、氏名を書き、返信用切手をはった封筒を添えて、9月20日(日)までに郵送で問い合わせてください

家庭婦人バレーボール大会に参加しませんか

家庭婦人バレーボール大会に参加するチームを募集します。

●日時 5月6日(日)

●場所 体育文化センター

●参加資格 同一町内に居住する家庭婦人のメンバーで編成されたチーム
※メンバー(9人)の足りない自治会に限り、近隣の自治会から選手を補充して出場できます。

代表者会議

●日時 5月1日(日)・午後6時30分

●場所 体育文化センター

●申込方法 4月27日(金)までに、各自治会長を通じ参加申込書を体育文化センターに提出してください

●問合せ先 中間市体育協会事務局 ☎(246)2801

母子家庭のためのパソコン講習会

ワードやエクセルの基礎を学び、就労に結び付けることを目的に開催します。

●期 日 5月29日(日)・6月1日(金)

●時間 午前9時30分～午後4時30分

●場所 水巻町役場(水巻町頃末北一丁目1-1)

●受講資格 福岡県内(福岡市、北九州市を除く)に住む母子家庭の母、またはかつて母子家庭だった寡婦で、就職や転職を希望している人

●受講料 無料

※テキスト代2,500円程度は自己負担となります。

●定員 10人

●申込方法 申込者多数の場合は抽選に備え付けの申込書に記入のうえ、申し込んでください

●申込締切 5月11日(金)・必着

●申込・問合せ先 福岡県母子家庭等就業・自立支援センター 飯塚プラザ(〒820-0004 飯塚市新立岩8-1) ☎0948(21)0390

日本語教室なかまで学びませんか

この教室は、地域に住んでいる外国籍の人が孤立しないように日本語の学習を支援し、さまざまな行事を行っています。外国人のみならず、ぜひご参加ください。

また、お知り合いに日本語を勉強したい外国人の人がいたら、ぜひ教室が行われていることを伝えてください。

●日時 昼間：毎週水曜日・午前10時～11時30分

●夜間：毎週金曜日・午後7時～8時30分

※第5水曜日・金曜日と祝日はお休みです。

●場所 中央公民館

●教材費 1回100円

●募集しています 日本語を教えるボランティアを募集しています

●問合せ先 日本語教室なかまで 野間口携帯 ☎090(6298)0938



3月8日・第9回遠賀川サケの稚魚放流

お互いに大きくなってまた会おう

遠賀川河川敷で、明願寺幼稚園の子どもたちがサケの稚魚 4,000 匹を放流しました。放流したサケは4年後に戻ってくると聞いた子どもたちは、「なかま三世代ふれあいの会」の大人たちに見守られる中、「遠賀川に帰ってきてね」とそっと稚魚を川に放しました。そして、小さなバケツの中にいるときは打って変わって、すばしこく元気に泳ぐ稚魚の姿をしっかりと見届けていました。



平成 23 年度 JICA ボランティア

退職後の余暇活かしてボランティア

海外で、各国の国づくり、人づくりに貢献する「JICA ボランティア」に、中間市在住の須藤勝人さんが選ばれました。須藤さんは、アルゼンチンに2年の任期で派遣され、中小企業の支援を行う国立工業技術院で、機械設計技術者として活動します。須藤さんは現在 66 歳。現地の言葉であるスペイン語はまだまだと話しながらも、「たった2年間で何ができるかわからないが、頑張ってきます」とはつらつとした笑顔で語りました。



3月15日・市内の4中学校で卒業式

3年間の思い出を胸に旅立ちの日

市内の4中学校で卒業証書授与式が行われました。今年の中間中学校卒業生 93 人の代表答辞は林広大さん（長津二丁目）。体育祭や文化祭での思い出を自らの言葉で語りました。その間、卒業生はその共通の思い出の一つひとつ思い出しているのか、あふれる涙をぬぐったり、顔を見合わせて笑ったりしながら聞いていました。その後、卒業の歌を涙をこらえて大合唱。涙を誘う旅立ちの日となりました。



自衛隊による倒壊家屋からの人命救助訓練の様子

中間西小学校区防災・避難訓練

避・救・守

3月24日、中間西小学校で中間西小学校区防災・避難訓練が行われました。これは、関係機関相互の連携を深め、災害時に被害を最小化することを目的としたもので、中間西小学校区各自主防災会や深坂保育園、婦人防火クラブ、消防団、陸上自衛隊小倉駐屯地、折尾警察署、中間市消防本部、中間市から総勢530人が参加。万が一を想定した訓練に、参加者は緊張感を持って取り組んでいました。



消防本部による校舎屋上からの救助訓練



各自治公民館から西小学校までの避難訓練



炊き出しを受け取り、住民に配食する訓練

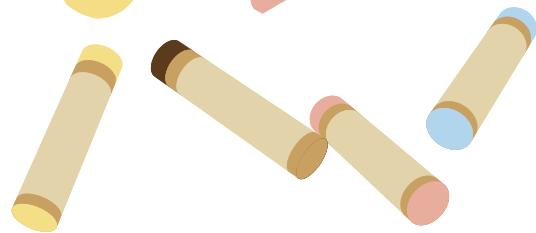


消防団による消火訓練



地域住民による初期消火訓練

みんなのひろば



なかっぱ 救缶バッジを販売

- 販売開始日 4月16日(日)
- 販売場所 企画政策課 (市役所本館2階)
- 問合せ 企画政策課 ☎(246)6234



中間市公式キャラクター「なかっぱ」

映画「信さん」鑑賞会を開催します

炭鉱町を舞台に、離婚を機に故郷にもどった母親と小学生の息子の友だちの「信さん」の思春期の思慕と純愛を、閉山に追い込まれる炭鉱町と重ねて描いた映画です。福岡市・大牟田市・田川市とオール九州ロケーションを敢行した映画で、辻内智貴の同名小説が原作のエネルギッシュな群像劇です。ぜひお越しください。バザーも同時開催いたします。

- 期 日 5月12日(土)
- 時 間 ○午前の部：10時30分 ○午後の部：1時30分
- 場 所 なかまハーモニーホール
- 料金(前売り) ○市老連会員：500円

遠賀川鯉のぼりまつり

期間中、鯉のぼり約200匹が、遠賀川河川敷で泳ぎます。お子さん連れで遊びに来ませんか。

- 掲揚期間 4月10日(土)～5月10日(日)
- 鯉のぼり提供のお願い

なかま三世代ふれあいの会では、今年も遠賀川河川敷に鯉のぼりを立てることを企画しています。

お子さんお孫さんのために、みなさんの使用済み鯉のぼりの提供をお願いします。提供していただける人

- 一般：600円
- ※ハーモニーホールで販売しています。
- 問合せ 中間市老人クラブ連合会 ☎(245)8432

春の盆栽展を開催

みなさんのご来場をお待ちしています。

- 期 日 4月27日(土)～29日(日)
- 時 間 ※29日は午後4時までです。 午前9時～午後5時
- 場 所 なかまハーモニーホール
- 入場料 無料
- 問合せ 中間盆栽同好会徳丸宅 ☎(244)5048



ふくしま ゆうせい 福島 雄成ちゃん
H21.2.25生 (中央四丁目)

元気いっぱい、やんちゃな雄成君。いつもたくさんの笑顔ありがとう。雄成君はわが家の天使です。



さかした ゆいな 阪下 結菜ちゃん
H22.1.6生 (土手ノ内三丁目)

二歳になっておしゃべり上手になったね。いつもニコニコ元気なゆいちゃん大好きだよ。

わが家の

すこやかちゃん



文芸歳時記

俳句

末永 あつし選

連れ添うて四温の畑へ日もすがら 島津 貞子
 賞あまた掲げ蔵元寒造 土手ノ内二丁目 小田 敏子
 鶴鶴を追ひかけてゆく山鴉 長津二丁目 安倍 砂子
 磯の香を浜一面に若布干す 太賀三丁目 真崎 捷子
 留学の子らを囲みて年の豆 池田 馨
 太賀一丁目

川柳

吉富 廣選

折合いをつけながら行く今日の旅 弥生一丁目 福島 梅子
 禁煙の約束信じ疑わず 通谷四丁目 平田 照子
 街中が春の気配に動き出す 弥生一丁目 成重 広志
 着膨れて中身同じと思われる 中鶴二丁目 平野 しず子
 そこそこの美人じゃないと言う鏡 太賀四丁目 和田 澄雄

短歌

中間市短歌会

雪積もる夜を徹して仕事なす子の帰りまつ時ながかりき 中央三丁目 掛田 清香
 病得て眠れぬ夜のありにしか夫は魁もかかなくなりぬ 弥生二丁目 吉田 千歳
 歴史ある天領日田のひな祭り時代を生きる顔容やさし 太賀三丁目 日野 康子
 北陸のテレビに写る豪雪に逝く人の切なき想い 土手ノ内二丁目 岡本 マキ子
 山あいのひいな祭りの祭訪ぬれば梅の花びら凍り鎮もる 通谷一丁目 戸田 恵美子

健康のために楽しく取り組んでできました

2月6日に福岡市のナースプラザ福岡で行われた、平成23年度健康運動推進実践グループ知事表彰で、「なかまウォーキング」が優秀賞を「ほほえみ会」が奨励賞を受賞しました。これは自主的な健康づくり運動を継続して実践するグループに対し、福岡県知事が表彰するもの。なかまウォーキングの樋口恵さん（通谷四丁目）は、「ウォーキングだけでなく、調理実習や工場見学、バスハイクなどの活動をしていて、いつも笑顔で楽しく元気よくを合言葉に、健康のありがたさを実感しています」と話しました。



「なかまウォーキング」のみなさん



「ほほえみ会」のみなさん

今月の表紙



3月24日に中間西小学校で行われた中間西小学校区防災・避難訓練で、体験型訓練として行われた放水体験。強い水圧に耐えながらも、目標物に向けて放水を続けるその姿に頼もしさを感じました。

■撮影データ

レンズ24～105mm 1/200 F4.0 ISO250

編集後記

▶今月から広報なかまを全面リニューアルしました。大幅なりニューアルは、平成19年8月10日号(800号)以来の約4年半ぶり。なんとかみなさんにお見せできるようなものになったのではないかと思います。これからも読みやすく、見やすく、みなさんに親しみを感じてもらえるような広報紙作りに励んでいきます。今年度も(健)(謙)(悠)の3人で頑張りますので、今後とも広報なかまをよろしく願います。(謙)

温故知新

其の一 「垣生羅漢百穴」



中間市最大の横穴墓が垣生公園に残っています

JR筑前垣生駅から、昨年4月にオープンしたさくらの里を望むと、屋根の向こうに小高い山が見えてきます。現在、この丘陵は垣生公園として多くの人が訪れる憩いの場となっていますが、この森の中に中間市の古代史を代表する「垣生羅漢百穴」と呼ばれる文化財が存在していることをご存じですか。

垣生羅漢百穴は、約1,500年前の古墳時代に流行した墓制の一つである横穴墓と呼ばれる墓です。横穴墓は、亡くなった家族のためにトンネルのような横穴を掘って作られたもの。トンネルと言っても、内部は当時の人々が暮らしていた住居の屋根の形が再現されていたり、遺体を安置するベッドのような台が設けられたりしています。副葬品とよばれるお供えの品もあり、死者に対する想いが伝わってきます。

横穴墓の特徴は、当時のムラ全体で一つの山を墓域として利用するため、数十から時には数百に及ぶ横穴墓が造られます。遠賀川流域の砂岩質の丘陵には、この横穴墓が多く造られていて、中には、壁画が描かれた横穴墓も存在し、垣生羅漢百穴にも船や月などの線刻が見られます。

通常、横穴墓は死者を安置した後に出入口をふさぎ、その後も、数代に渡って家族の墓として利用



横穴墓の模式図

されることがあります。

しかし、仏教の伝来など違う方法での埋葬が行われるようになると、横穴墓は存在を忘れられ、地中に埋もれてしまい、多くの横穴墓は、開発工事の前に行われる発掘調査で見えなくなります。ところが、垣生羅漢百穴は江戸時代に貝原益軒によって編纂された「筑前国続風土記」の中に「埴生村羅漢」と「岩窟に石仏が置かれている」との記述があります。このことから、江戸時代には今のように入口が開いた横穴墓があり、周辺住民が石仏を祀っていたことが伺えます。

垣生羅漢百穴では、全体の発掘調査は実施されていませんが、平成12年から平成13年まで部分的な発掘調査が行われ、50基の横穴墓が確認されました。

垣生公園の遊歩道から機関車広場へ道が分かれる場所に垣生羅漢百穴の案内板があります。その横の階段を上ると、正面にひととき大きな入口の空いた横穴墓があり、前述の筑前国続風土記に記述された岩窟がこの横穴墓と思われます。現在は中間市内だけでも、横穴墓は約120基発見されていますが、これが最も大きな横穴墓です。

さらに、発掘調査で意外な事実が発見されました。この横穴墓が造られている山は、横穴墓を造る際に人工的に土を盛られ、その範囲は推定13〜18メートル、高さは最大で25メートルと推測されます。古墳時代の人たちが、横穴墓を造るときに大規模な造成を行っていたことがわかりました。

中間市教育委員会生涯学習課



平成12年の発掘調査で発見された横穴墓の入口

