

Nakama 12

広報なかま 平成24年12月10日号

No.928

特集

人の手によって作られた堀川 川の流れは絶えず

世界の古代文明は、大きな河川の流域を中心に栄えてきました。河川の周囲に人間社会が形成され、人と河川が関わりながら文化を築いてきました。同様に、その河川文化が、かつてこの中間市にもあったのです。その中心となったのが「遠賀堀川」。人の手によって作られたこの堀川は、治水や灌漑用水としての働き、石炭の輸送経路として近代化日本を支えるなど、当時を生きた人たちに多くの恩恵を与えてきました。

堀川と共に生きた先人たちが残した、貴重なこの遺産。今回は、歴史を辿りながら、これからも共に生きていく私たちにできることを考えます。

川の流れを絶やさないために。

CONTENTS

特集

- 2 川の流れは絶えず
- 12 市からのお知らせ
- 14 健康ファミリー、おすすめ料理
- 15 やっちゃれ環境、くらしのミカタ
- 16 医療講座、図書館だより
- 17 人権作文、無料相談コーナー
- 18 くらしの情報
- 20 まちのわだい
- 22 みんなのひろば
- 24 温故知新

表紙の説明は23ページをご覧ください

なぜ堀川は掘られたのか

大雨のたびに氾濫する遠賀川に、人々は大いに苦しんだ。人々の生活を守るため、川を掘ることを決断した福岡藩初代藩主。藩の命運をかけて完成した、遠賀堀川の歴史を追う。



元和6年(1620年)、洪水で困り果てる村々を視察する、福岡藩初代藩主黒田長政。

開削の背景

慶長5年(1600年)、関ヶ原の戦いの後、現在の中間市域は福岡藩初代藩主黒田長政の支配下に置かれます。長政は、新田の開墾や穀物の増産を藩の大きな目標としていましたが、穀倉地帯である遠賀平野は、大雨のたびに遠賀川が氾濫し、田畑や人畜が大きな被害を受けました。遠賀川の治水と利水は、藩の命運をかけた事業であったといえます。

このため、藩では慶長17年(1612年)、「遠賀川治水大計」をたて、翌年から築堤工事を開始しますが、元和6年(1620年)の豪雨で遠賀平野は大惨事となります。

藩主の視察

遠賀川氾濫の報告を受けた藩主長政は、家老栗山大膳とともに現地を視察し、遠賀川から分水して、低地の洞海湾へ流すための導水路を

堀川疏水碑

堀川開削工事の経過と、その工事を指揮した一田久作の功績が記されています。この碑は、明治30年(1897年)堀川流域の16か村の住民によって建立されました。

掘ることを決定します。これが「遠賀堀川」です。堀川を作る理由は大きく分けて3つあるといわれています。「氾濫する遠賀川の水量を分散させる」「堀川沿線にかんがい用水を引いてより多くの水田を作る」「船で米などを運搬する」という目的です。つまり、福岡藩はこの堀川工事によって、さまざまな利益が出ると見込んでいたのです。

開削工事に着手

元和7年(1621年)1月、家老栗山大膳を総責任者として、工事が始まります。ところが、その2年後に藩主長政が死去し、工事は未完成のまま中止となります。この工事(第1次工事と呼ばれる)で開削された距離は、中間村から岩瀬村まで半里(2km)、吉田村から折尾村まで5町(550m)ほどでした。

その後、遠賀川の築堤工事や改修に取り組みますが、洪水による被害は繰り返されます。そのたび

に、家老や郡奉行が実地見分を行い、協議を重ねますが、財政難の理由などから立ち消えとなります。

工事再開への胎動

寛永元年(1748年)、郡方元締に就任した櫛橋又之進は、堀川工事再開への準備に入ります。大膳掘(第1次工事)のときの堀跡は、地質が軟弱であるため、西側にコースを変え、「車返し(地名)」「(現折尾高校下)の掘削を計画します。

寛永4年(1751年)5月、現地調査と測量を終え、車返しの試掘に入ります。藩主の死去のため中止されてから、実に128年を経ての工事再開でした。

車返しの岩盤切り抜きは、郷夫(福岡城築城のときに活躍した藩召し抱えの石工の専門家)の技術をもってしても、困難な作業となります。しかし、試掘の結果、その目的もたち、幕府に工事再開の届け出をします。





堀川庄屋
一田 久作

もともと中間の底井野村に住んでいた農民ですが、土木工事についての知識と技術を持っていました。そのため、頑丈な水門を造るにあたり、備前国(岡山県)の吉井川の水門調査を命じられました。1761年、巡礼者に変装し、風景をスケッチするように見せかけて水門の詳細を細かく記録し、命がけの調査を終え帰国しました。この功績が認められて、後に一町部の田を与えられ、一田という苗字をもらい、堀川請持庄屋(総取締役)に任命されました。



福岡藩6代藩主
黒田 継高

東蓮寺藩(後の直方藩)に生まれ、成人して福岡藩に養子として迎えられたために、幼いころから、遠賀川を毎日眺めて育ち、遠賀川流域の農民の苦労も理解していました。藩主となってから、享保の飢饉がきっかけとなり、米の収穫高を上げるための湿田化対策と、年貢米の集積地である若松までの輸送経路の短縮のために、堀川の必要性を考え、堀川開削工事を再開させました。長政の死によって中断されてから128年後の1751年のことです。



福岡藩筆頭家老
栗山 大膳

筆頭家老として黒田長政に仕え、長政からも厚く信頼されていました。しかし、長政の死後、2代目藩主「忠之」との間が険悪となり、忠之の悪政を批判し対立。ついには「忠之に陰謀の企てあり」と幕府に直訴。俗にいう「黒田騒動」で、この争いに幕府が介入し、1633年、幕府の裁決によって、大膳は南部藩お預けの身となりました。大膳が福岡藩から追放されたことにより、堀川開削工事の再開は見込みが立たなくなりました。



福岡藩初代藩主
黒田 長政

初代藩主として福岡藩を治めていた長政は、国力を整えるために新田の開発に力を注ぎました。当時、遠賀川流域は重要な穀倉地帯でしたが、大雨のたびに川が氾濫し農民は困り果てていました。「臣下万人にうとまれれば国家を失う」という思想を持っていた長政は、洪水対策のため、中間村から洞海湾へ注ぐ運河の開削を考え、1621年、家老「栗山大膳」に堀川の大工事を命じました。しかし、その2年後、長政の死により堀川工事は中止となります。

車返しの切り抜き

宝暦5年(1755年)6月、本格的な堀川開削工事が開始されます。車返しの切り抜きには、90人の郷夫が岩盤掘削に従事します。

また、土石の運搬には郡夫(強制的な使役)を用いず、日雇夫(有給)が農民から採用されました。そうした使役の監督役に底井野村の一田久作が選ばれ、住居を車返しに移します。

宝暦7年(1757年)9月、難工事の末、車返しの岩盤切り抜きが完了します。距離にして1町20間(約145m)、川幅は3間(約55m)でした。しかし、これでは洪水に対処できても船を通すには狭すぎるため、さらに川幅を半間(約0.9m)広げる工事が行われます。この工事も2年後に完了し、川幅が3間半(約6.4m)に改善されました。

中間唐戸の構築

車返しの切り抜き工事が完了すると、直ちに上流・下流の工事に着手します。下流では、則松川(現：金山川)へつなぐ工事が進められ、宝暦12年(1762年)に終了し、洞海湾まで通じます。

一方、上流では吉田村から中間村へつなぐ工事が順調に進みます。さらに、遠賀川から分水をするため、中間村字中島に唐戸(水門)を設け、取水を試みます。しかし、地盤が軟弱なため、洪水になるとその水勢に

押され、二度にわたり決壊します。

そこで、藩では備前国(現在の岡山県)の吉井川に全国無比の石唐戸があることを知り、一田久作を派遣します。久作は、現地調査し、帰国後、惣社山に唐戸の構築を計画します。宝暦12年(1762年)4月、惣社山の岩盤を切り抜き、唐戸(水門)が構築されます。これが「中間唐戸」です。寛永4年(1751年)から工事再開(試掘)に入った第2次工事は、11年をかけての完成でした。

第3次工事へ

堀川への導水を良くするため、遠賀川の中に大井手(井堰)を築きます。これにより、堀川普請は完了し、かんがい用水の利用と川船の通行が始まります。ところが、遠賀川に井堰を築いたことから、上流の川辺の村々の湿田化が深刻な問題となってきます。このことから、堀川の取水口を上流へ移す第3次工事計画が浮上します。

この移転計画は、楠橋村の寿命に遠賀川からの取水口を設け、真名子川(現：笹尾川)を経て、中間唐戸に直結するというものです。工事は、文化元年(1804年)2月に着工し、同年6月末に完成します。この取水口に設置された水門が「寿命唐戸」です。こうして堀川は、楠橋村から中間、岩瀬、吉田、折尾の各村を経て洞海湾へと通じます。大運河の全長は約12kmです。

輸送経路の大動脈

荷物や人の輸送経路として、堀川は川ひらたで埋め尽くされた。石炭の需要が高まると、輸送の大動脈としてさらに賑わった。鉄道の時代が訪れるその日まで。

川ひらたの活躍

宝暦12年(1762年)に完成し、翌年から正式に開通した堀川。遠賀川の治水対策として開削された堀川は、灌漑用水はもとより、水運としても利用されます。

堀川の開通に伴い、輸送体系にも大きな変化が起きてきます。それまで遠賀川を下り、芦屋を経由した経路でしたが、近道となる堀川を利用するようになります。また、長崎街道を利用していた諸荷物の運搬や旅人までが、飯塚や木屋瀬から川ひらたを利用するようになります。

川ひらたとは、底を浅く、平たくした船です。海で使われる船は、波を乗り切って進むために、船底が三角形になっています。しかし、堀川のような浅い河川では底がつかえるため、そのような形状となっています。この堀川を下る川ひらたには、年貢米のほか、石炭や木炭、生糸、ろうなどが積み重ね

送されてきました。

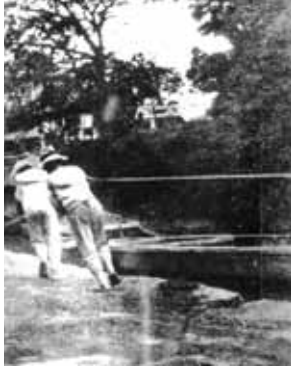
こうして、藩米や日用雑貨の輸送水路として利用された堀川も、やがて、筑豊石炭鉱業史に大きな足跡を残すこととなります。明治の中期に入ると、堀川は筑豊炭を若松へ輸送する大動脈として重要な役割を果たします。



折尾高校に所蔵されている川ひらた。米や石炭の輸送に活躍した川船で、五平太船とも呼ばれています。昭和37年には福岡県の有形民俗文化財に指定、平成19年には、「地域活性化に役立つ近代化産業遺産」として認定されています。

川ひらたの必需品

堀川をくだるためには日数がかかり、船上での生活を余儀なくされます。そのため、川ひらたに乗船する際には、米を保存する「船用おひつ」、船底に溜まった水を取る「塗取り」、服を収納する「船単筒」、お金を保管する「金庫」などが必要とされていました。



【写真右上】明治42年ごろの中間唐戸付近。
【写真上】若松からのもどり船を引く船頭。
【写真右】堀川にかかる橋の完成を喜ぶ人々。
時期・場所とも不明。



賑わいをみせた堀川流域

明治の中期から大正時代にかけて関連地域の石炭層の採掘が盛んになりました。また、幾度かの戦争を通じて、石炭の需要は、産業の発展とともにますます増大しました。それに伴い、堀川の役割も大きく、上納米の運送は一躍石炭の輸送に代わり、終日上下する川ひらたは実に40隻を数え、堀川景気と称されるまでになりました。

炭鉱の繁栄と相まって、中間唐戸から折尾までの堀川筋には特殊飲食店や旅館、造り酒屋、豆腐製造業、瓦工場、酒卸商など商工場で賑わい、堀川流域は当時の川筋景気が伺われる状態でした。

また、川筋気質からか、「宵越しの金は持たない」と言われるほど稼いだ金を派手に使う船頭も多

かったと言われています。船頭たちは、「わたしや若松みなとの育ち黒いダイヤに命を賭けるわたしや若松五平太育ち」と唄っていたそうです(火野葦平作詞・五平太ばやしの歌より)。



岩瀬堀川筋は、宿場として行商人や船頭たちの憩いの場でした。写真は、大正10年ごろの町回りの様子。



現在の働く婦人の家付近の堀川で、水遊びをする子どもたち。写真は昭和10年代の様子。

■ 堀川を通った船の数

年号	川ひらた数
文化12年(1815年)	1,629
天保13年(1843年)	9,648
明治32年(1899年)	130,657
大正12年(1923年)	10,338
昭和5年(1930年)	598
昭和14年(1939年)	0

水運の終焉

日本近代における産業の発展により、石炭の需要は加速度的に増加していきます。そして、石炭生産のさらなる増大に伴い、輸送能力の拡大が必要となり、やがて、鉄道の敷設が必然となってきます。

明治24年(1891年)、筑豊線(若松⇄直方)が開通し、次第に石炭の輸送は水運から陸運へと切り替わっていきます。それでも、明治32年(1899年)には、年間13万を超える川ひらたが石炭を積んで堀川を通過しています。川ひらたの長さは、主に3間(約5.5m)と4間(約7.3m)で、平均的な積載量は6トンです。単純計算でも、年間約78万トンの石炭が輸送されたこ

とになります。

その後、明治41年には香月線が開通しました。これにより、翌年から堀川通過数が減少していきました。当然ながら運賃が安く、しかも速くて安全な鉄道の利便さが認められるようになります。一つの時代を築いた堀川の水運。長い年月多くの人々に親しまれた堀川は、昭和13年(1938年)を最後にその歴史を閉じることになるのです。



石炭を運んでいた当時の鉄道。時期・場所とも不明。

堀川が賑わっていたころを物語る

当時の思い出は色褪せない

屋島に住んでいた子どものころ、堀川には石炭を積んだ船が数多く通っていたことを覚えています。堀川沿いはたくさんの店や旅館などが立ち並んでいました。私が中間小学校に通っていたころは、生徒数が3,900人ほどいて、地域にも子どもたちがたくさんいました。学校から帰っては、友だちと堀川に飛び込んで遊んでいましたね。堀川には魚やシジミもいましたし、ホタルも飛んでいました。野菜を畑で栽培していましたが、堀川の水を使っていました。それほど川の水はきれいでした。石炭を堀川の水で洗

うようになってからでしょうか、徐々に川は汚れていきました。鉄道が敷設されてからは、船の数も減っていき、街並みも変わっていきました。現在は当時の面影を残すこともなくなり、少しさびしい思いがします。当時のことを思い返すと、とても懐かしく思います。



赤木 良夫 さん
(垣生)

過去を物語る史跡たち

数多くの困難を乗り越え、長い年月と苦勞の末に、先人たちの手で作られてきた遺産。堀川の栄枯盛衰を見届けてきた物言わぬ語り部が、今もなおこの地にある。

堀川の歴史を辿る旅

時は流れ現在。全長12・1kmの堀川は、北九州市八幡西区の木屋瀬から始まり、中間市、水巻町を経由し、北九州市八幡西区の洞海湾まで流れています。この堀川の沿線には、当時の面影を残す史跡が今もなお存在しています。

しかしながら、その史跡の場所や価値、そしてそれぞれの史跡に込められた先人たちの思いは、現在に生きる私たちにとって身近に感じられるものとは決して言えません。

今回紹介するのは、上流から「寿命唐戸」「中間唐戸」「伏越」「河守神社」「車返し」「もやい石」「堀川疏水碑」。それぞれに言葉では言い表せられない歴史があります。みなさん、一度その歴史を辿ってみてはいかがでしょう。当時を生きた人々に対し、堀川が果たしてきた役割を垣間見ることができるかもしれません。



寿命唐戸

遠賀堀川に水を引き入れるために、遠賀川に堰を築いたことで支障が生じたため、分流地点を上流の楠橋村寿命に変更され完成しました。中間唐戸とほぼ同じ構造で作られている寿命唐戸は、北九州市の有形文化財に指定されています。

中間唐戸

「唐戸」には水門という意味があり、細長い板を水門の溝に入れ、その枚数によって水量を調節するユニークなものです。その史跡としての価値が認められ、昭和58年に福岡県の文化財に指定されています。大きな特徴は、水を堰き止めるための堰戸を2つ設けていることです。上流側の堰戸を表戸、下流側の堰戸を裏戸といい、表戸が水圧に耐えきれない場合、裏戸で防ぐ構造になっています。また、これらの堰戸を超えてきた水は、両堰戸の天井石の上に設けられた中戸という堰で水流を防ぎます。





かわもり
河守神社

128年間中断されていた堀川工事を再開した、福岡第6代藩主黒田継高が祭られています。

■ 堀川史跡マップ



もやい石

川ひらたが渋滞したときに、船を一時停めるための穴の開いた石で、船頭はこれに綱を結びつけ休憩しました。3基のみが現存しています。



ふせこし
伏越



かつてこの場所には堀川の下に曲川が交差する伏越がありました。しかし、昭和61年に撤去されたため、堀川の水の流れが途絶えてしまいました。

車返し

堀川工事で一番の難所だったのが、車返しとよばれるこの場所の掘削です。現在は、折尾高校から河守神社にかけての岸壁にノミの跡や線刻文字が残り、当時の難工事を物語っています。

堀川の歴史を探る場所がここにもある ●歴史民俗資料館

堀川の歴史を感じるこ
とができる場所が中間市
歴史民俗資料館にもあり
ます。

「中間唐戸の模型（1／
3サイズ）や川ひらたの
模型（1／4サイズ）、川
ひらたに乗っていた人が
使用していた道具などが
展示されています。堀川
学習の一環として、市内
外を問わず小学生に利用
されることが多いですね」と話す吉田浩之主査（生涯学習課文化財担当）。

このほかにも、炭鉱に
関する資料や旧香月線の
資料など、貴重なものが
多数展示されています。
みなさん一度、歴史民
俗資料館に足を運んでみ
ませんか。

●問合先 歴史民俗資
料館
☎（245）4665



堀川がつなぐもの

時が経つにつれ、人々の心は堀川から離れていった。しかし、この歴史的な遺産を失ってはならないと立ち上がり、活動する人たちがいる。それは協働のまちづくりへとつながっていく。

堀川に関わる気持ちを育てる

中間市内の6小学校では、4年生を対象に地域の人々の生活についての学習を行っています。これは、先人たちの遺産から自分たちが住む地域のことを学び、郷土を愛する気持ちを育むことを目的としています。

また、地域学習の一環である堀川学習として、ペットボトルを再利用した風車作りも行っています。これもまた、地元にある堀川再生に関心を持ってもらうことを目的としています。

8月25日に開催された九州堀川サミットでは、中間小学校の4年生児童が堀川の学習発表を行いました。発表するにあたり、堀川沿線の史跡を事前に見学。実際に史跡を目にするのと同時に、先人の努力や功績に触れました。だれにでもわかりやすいようにと、自分たちで考えた発表のシナリオ。当日は、緊張しながらも一生懸命に学

Interview



金川 湧彪 さん
(中間小学校4年)

堀川のことは少しは知っていましたが、今回勉強していただくことで、昔の人は小さな道具であんなに長い距離の川を掘るなんて、大変な苦労があったと思います。そんな堀川が中間市にあることに誇りに思います。昔の人が残してくれた堀川をなくしてはいけないと思いました。

習し、暗記してきた練習の成果を発揮することができたようです。

子どもたちには、このような取り組みを通じて、堀川を愛する気持ちを育てること、まちづくりに参加する機会を提供することが必要です。そのためには、大人が堀川を大切に思う気持ちを子どもたちに伝えていくこともまた大切なのです。



【写真右】ペットボトル風車作りの様子。約360個の風車が作られ、堀川に架かる橋に飾られました。【写真左】堀川サミットで「遠賀堀川五つの誓い」を読み上げる中間小学校の児童たち。【写真下】堀川の歴史を学ぶため史跡を見学。引率した吉田浩之主査から中間唐戸築造の説明を受け、熱心にメモを取る子どもたち。



堀川流域自治会に聞く

堀川は、「唐戸」「中町」「屋島」「川端」「中鶴三区」「中鶴二丁目」「中鶴一区」「岩瀬西町一区」「岩瀬西町二区」の9自治会を通じています。それぞれの自治会では、堀川を守ろうとする取り組みが長く実施されています。

今回、平成24年4月に発足した河川愛護団体「新々堀川を守る会」の代表を務める力丸正行さん取材。同会は、「中町」「屋島」「川端」「中鶴三区」「中鶴二丁目」「中鶴一区」の6自治会で組織され、主に清掃活動などの環境整備に取り組んでいます。力丸さんは「歴史ある堀川を残していくには、地元住民の意識の問題が大きい。現状としては、私たちが生活している中で排



「汚い堀川をなんとかしよう」。そんな思いから始まった堀川いっせい清掃。中間市、北九州市、水巻町で清掃を行います。年々参加者は増え、平成23年は全地域で390人が参加しました。今年9月29日に実施。初めて参加した足立剛史さん（中間三丁目）は「転入したばかりで堀川のことは知らなかった。自分たちが住む地域を流れる川なので、少しでもきれいになるよう地域に根差した活動を続けていきたい」と話しました。



出される雑排水は堀川に流入していません。だから、堀川が私たちの生活を担ってくれていると言っても過言ではありません」と話します。しかし、河川は行政が管理するものという考えからか、堀川を守るという意識は薄いのが現実で、いかにしてその意識の向上を図るかが課題だと言います。それでも、清掃活動をこれまで続けてきて、不法投棄が年々少なくなり、川はきれいになってきました。「川がきれいになるといいことは、みんなが少しずつ堀川に対して関心を持ってきてくれたことによるものだと思います」。

地域の高齢化が進んでいて、活動にあたる人員を確保することが困難だという問題も起こっています。それでも、できる範囲のこと

をできる限り続け、堀川を守るという思いを次の世代に継承していくことが大切だと強く訴えます。

「下水道が整備されれば、堀川への生活排水の流入が抑えられ、一段と川は変わるはず。これは行政の役目です。私たちの会は、福岡県に河川愛護団体として登録されているので、県から作業用具などの提供を受け、草刈りなどをした後は市が回収を行っています。これも、住民でできることは住民で、行政にしかできないことは行政が担うという協働のまちづくりの一つの形ではないでしょうか」。

昔は水遊びができるほどきれいだったという堀川。その当時までは無理でも、今以上に川の美しさを取り戻せたら嬉しいと力丸さんは笑顔を見せました。

Interview



力丸 正行 さん
(長津二丁目)

今は私たちの世代が中心となって活動していますが、これから先どうなっていくのかわからないという不安があります。私たちの時代で堀川の歴史を終わらせてはならないという思いで活動しています。これからは、堀川流域の9つの自治会が一体となってこの堀川を守り育てていきたいですね。

広域的な取り組みで堀川のまちづくりを考える ●堀川まちおこし実行委員会



企画政策課長
藤崎 幹彦

堀川を昔のように地域に愛される川に甦らせたいという思いで、平成13年度に堀川まちおこし実行委員会が発足しました。中間市、北九州市、水巻町の住民と行政が一体となって活動を進めています。

活動の一つである「ペトボトル風車作り」。これは、堀川再生の学習とともに、物を大事にする心を養うという環境学習も兼ねた取り組みとして定着しています。4年生になれば作成できると、子どもたちも楽しみにしているようです。

また、「堀川いっせい清掃」は、堀川をこれからも大切に守ろうと、上流から下流までを一齐に清掃するもので、毎年多数のボランティアのみなさんが参加しています。いずれの取り組みも広域的な活動であることに意義があります。

このほかにも各自治体によりさまざまな活動が行われていますが、目的は一つ。堀川で流域全体の交流や連携を深め、少しでも堀川のまちづくり、まちおこしに関心を持ってもらうことを目指しています。

堀川のこれからを考える

貴重な堀川の価値をたくさんの人に知ってほしい。行政と住民が一体となり、広域的な視点で堀川と向き合うとき、堀川からの恩恵を受けてきた、私たちにできることは。

堀川を改めて見直すきっかけに

中間唐戸築造250周年を迎えた今年、中間市で開催された九州堀川サミット。堀川に関係する九州の市町が集い、堀川の保存・活用方法や地域の活性化を考え、文化遺産を活用したまちづくりを進めるためにはどうすればよいかなどの議論が交わされました。「貴重な

文化遺産である堀川の価値を知ってもらいたい」という願いが込められたこのサミットには、堀川にゆかりがある団体や人など約350人が会場に集結しました。

中間市、北九州市、水巻町を流れる堀川は、その場所により、さまざまな表情を見ることが出来ます。自然豊かな場所もあれば近代的な場所もあります。そのため、それぞれの良さを生かしながら広域的な視点で堀川をとらえること、そして自治体間の連携を図りながら行政と住民が一体となって再生を考えていくことが重要です。サミットを一つのきっかけとして、改めて一人ひとりが堀川のことを考えることが必要なのではないでしょうか。

堀川が残したものの

石炭の輸送経路の大動脈として近代化日本を支えてきた堀川。近年では、その役割を果たし終え、過



中間市長、北九州市長、日南市副市長、水巻町長が参加し、堀川の将来について語りました。

堀川まちおこし実行委員会の活動から 連携して堀川をオアシスに

歴史を見ると、川は人類に多大な恩恵を与えてきました。この堀川も同じです。しかし、貴重な文化財にもかかわらず、その歴史を知らない人が多いのが現状です。まちづくりを考えるとき、大切なことは自分が生まれ育った地の変遷を知ること。地域を知れば、もっとよいまちにしようという心が芽生え、郷土愛につながります。活動の主役は住民。行政は住民が楽しく活動できるようにサポートすることが望まれます。住民と行政の連携、そして中間市、北九州市、水巻町の連携により、



末永 勝昭 さん
(九州共立大学経済学部教授)

堀川がみんなのオアシスのような憩いの場となれば人が集い活性化するのではないのでしょうか。過去・現在を知り、未来へつなげるのが今を生きる私たちの役割。楽しみながら堀川と関わり、まちづくりに参加してみませんか。

去の遺産」という印象を持たれかねません。しかし、歴史的な背景を見れば、何気なく暮らしている現在の私たちに、堀川の恩恵が無であるとは言いきれません。堀川は人々に自然や生活を与えてくれました。私たちの遠い祖先のころから恩恵があったからこそ、今の私たちがいるのです。「堀川に昔のような美しさを取

り戻したい」。そのような思いで堀川に関わっている人たちが3つの自治体にたくさんいます。その活動は堀川再生へとつながるだけではなく、人と人とのつながり、郷土を愛する気持ち、堀川への感謝の気持ちを生みました。堀川との関わりの中から、副産物として私たちに残してくれたものはたくさんあるのです。

遠賀堀川五つの誓い

九州堀川サミットで「私たちは遠賀堀川を開削した先人たちの意思を受け継ぎ、新しい時代の地域発展と遠賀堀川再生のために五つの誓いを宣言します」と宣言文が読み上げられました。



Interview



中間市長
松下 俊男

みなさんには、歴史ある堀川の価値を再認識していただきたいと思います。中間市、北九州市、水巻町を流れるこの堀川は、人と人、歴史と人をつないでくれる貴重な存在です。地域と行政が手を携え、行政間の連携を図りながら、堀川を利用した地域活性化に努めていきたいと思っています。

一度、先人たちが生きた時代に思いを馳せながら、堀川沿線をおんびり歩いてみませんか。すると気づくかもしれません。現在までつなげてきた人々の歴史を、次世代への伝承を絶やしてはならないと。絶えない川の流れのように。

中間市を流れる堀川。このままこの遺産を埋もれさせるわけにはいきません。みんなの手で掘り起し、磨きをかけて後世へとつないでいくことがまちづくりへとつながります。そのためには、一人ひとりが堀川を意識すること。時間をかけて関心を持ち、愛情を育んでいくことがスタートです。そこから堀川に対してできることや、アイデア、その手法などが生まれてくるのではないのでしょうか。

私たちにできること

■参考文献 遠賀「堀川」の歴史（中間市歴史民俗資料館）、中間市史、堀川工事の史実（中間郷土史会）ふるさとの思い出写真集中間、堀川を考えるシンポジウム報告書、広報みずまき（2004.11.10）、福岡県ホームページ（堀川運河近代化産業遺産認定記念看板）
■資料提供 黒田長政像・黒田継高像（福岡市博物館所蔵）、栗山大膳像（円清寺所蔵）、一田久作像（福岡県立図書館所蔵筑紫遺愛集巻十三）

平成 25 年度地域密着型特別老人ホーム整備事業者などを公募します

●問合せ先 介護保険課 ☎(246)6283

中間市では、「第5期中間市高齢者総合保健福祉計画及び介護保険事業計画」に基づいて、平成25年度に地域密着型特別養護老人ホームの整備、地域密着型サービス事業の整備(定期巡回・随時対応型訪問介護看護、複合型サービス)を予定しています。次のとおり、各整備事業者を公募します。

地域密着型特別養護老人ホーム整備事業者

●募集施設数 1か所

※小規模特別養護老人ホームで、全室個室ユニット型、定員29人以下、1ユニットの定員は10人以下。

●公募対象者

○既存の社会福祉法人、新たに社会福祉法人を設立する予定の人

○新たに社会福祉法人を設立する予定の場合は、平成25年度中に法人設立が可能と認められる人

定期巡回・随時対応型訪問介護看護事業者

●募集施設数 1か所

※一体型・連携型どちらでも可能です。

●公募対象者

○法人であること(法人種別は不問)

○3年以上の介護保険事業運営の実績を有し、法人

として適正かつ安定した経営を維持していること
複合型サービス事業者

●募集施設数 1か所

●公募対象者

○法人であること(法人種別は不問)

○3年以上の介護保険事業運営の実績を有し、法人として適正かつ安定した経営を維持していること

○法人自己所有の建物を新築または改修する事業所であること

いずれも

●事業実施年度

原則的に、平成25年度中に整備を完了し、平成26年度から事業を開始するもの

●募集期間 12月10日(金)～平成25年1月11日(金)

●受付時間 午前8時30分～午後5時15分(閉庁日を除く)

※提出書類の不備などで受理できない場合がありますので、早めに提出をお願いします。提出の際は、持参日時を予約のうえ、必ず申請者が来庁してください(ご希望の日時に予約できない場合があります)。

●応募書類の配布場所

介護保険課窓口

●応募先

介護保険課給付係

年末年始のごみとし尿の収集は休みます

●問合せ先 環境保全課 ☎(245)5300

●ごみの収集に関すること
●休み期間 平成25年1月1日(金)～3日(日)

※12月31日(日)は、1月3日(日)が正月休みのため、通常どおり、もえるごみの収集をします。

●12月の祝日などに伴う収集

12月24日(日)天皇誕生日の振替休日、ビン・カン、もえるごみの収集地区は、収集します。

●遠賀・中間リレーセンターへの自己搬入

12月29日(日)の午前8時30分～11時30分までです。
12月30日(日)～1月3日(日)は、遠賀・中間リレーセンターが休みのため自己搬入できません

●粗大ごみの受付

12月28日(土)までです。12月29日(日)～1月3日(日)は休止します

●し尿の収集に関すること

●休み期間 12月29日(日)～1月3日(日)

※正月の来客などで、年末の臨時収集を希望する場合は、12月19日(金)までに環境保全課に申し込んでください。20日(土)以降は直接業者へ連絡してください。ただし、業者の受付は12月25日(日)までです。
※休み期間中は、し尿収集は一切できませんので、早めに便槽の確認をお願いします。

●犬猫の捕獲、引き取りに関すること

●休み期間 12月28日(土)～1月6日(日)

※引き取りの時間など詳しくは、宗像・遠賀保健福祉環境事務所(☎0940(36)6098)にお問い合わせください。

●12月の祝日などに伴うごみの収集

12月の祝日など	ビン・カン	もえるごみ
12月24日(日)天皇誕生日の振替休日	収集します	収集します
12月31日(日)が収集日の地区		収集します

水道管にも冬じたくを

●問合先 上下水道局工務課 ☎(246)6263

ご家庭にある露出した水道管や浅い所に埋めてある水道管、太陽熱温水器などは、冬の寒さで凍結して水が出なくなったり、ひどいときには破損したりします。水道管は市販の保温チューブや布などで保護をして凍結しないようにし、太陽熱温水器は事前に水を抜くなど、早めに冬じたくをしましょう。

天気予報に注意し、水点下になりそうなときや冷え込む夜は、ボイラーなども凍結しないよう処置をしましょう。



夜間の水道管の凍結防止には、蛇口から微量の水を垂らすのも有効です。もしも水道管が凍った場合は、露出部分などにぬるま湯をかけて溶かしてください。このとき水道管が破損する危険があるので、しっかりと熱湯をかけないでください。水が流れたしたら管の破損がないか(水洩れしていないか)の確認もお忘れなく。

健康づくりサポート教室(運動編)

●問合先 保健センター ☎(246)1611

腹筋を中心に「体幹」部分をトレーニングします。今回は、初心者向けの内容です。新年、新しいことに挑戦してみませんか。

●テーマ 自宅でできる! はじめてのコアトレーニング

●日時 平成25年1月15日(金)午後1時30分～3時(受付は1時～)

●場所 保健センター

●対象 中間市民

※治療中の人は医師から運動制限指示を受けていないことが条件です。

●講師 久家祐介さん (北九州スポーツクラブ)

連絡会) 持ってくるもの 室内シューズ、健康手帳、お茶などの水分補給 ※動きやすい服装で参加してください。

●定員 25人(申込者多数の場合は抽選)

●申込方法 1月8日(木)までに電話かFAXで申し込んでください

※FAXで申し込む際は、住所、氏名、生年月日、連絡先、希望の講座名を明記してください。

●申込先 保健センター
FAX(246)3024

中学校昼食事業の事業者を募集

●問合先 学校教育課 ☎(246)6222

教育委員会では、中学校の昼食の選択肢を新たに提供するために、弁当の販売事業を行います。次のとおり募集しますので、必要書類を添付して申し込んでください。

●提出書類 「事業者の募集」について【中学校昼食事業】(様式1)

●提出締切 平成24年12月25日(金)・当日消印有効

●提出部数 1部

※提出書類(募集要項)は、教育委員会学校教育課で配付します。中間市ホームページからもダウンロードできます。

危険物取扱者試験を実施します

●問合先 消防署 ☎(245)0901

●期日 平成25年3月3日(日)

●場所 九州共立大学(八幡西区自由ヶ丘)ほか3会場

●試験の種類と受験料

○甲種……………5,000円

○乙種全類……………3,400円

○丙種……………2,700円

●申込方法 12月20日(金)から平成25年1月16日(当)日消印有効)までに(財)消防試験研究センターに願書を郵送してください。

また、インターネットによる電子申請の受付期間は12月17日(金)から平成25

年1月13日(日)までです。詳しくは(財)消防試験研究センターのホームページをご覧ください。

○ホームページ
<http://www.shoubo-shiken.or.jp>

※願書と受験案内は、中間市消防署にあります。



●提出先 学校教育課
<http://www.city.nakama.lg.jp/>



健康ファミリー

あなたの健康づくりのために



保健センター ☎ (246)1611

まもろう健康、受けよう健診

今年度最後の集団健診の受付を行っています。まだ受診していない人はぜひお申し込みください。

● **期 日** 平成25年1月27日 日 回 30日 回

● **場 所** 保健センター

※28日はハピネスなかも。

● **申込締切** 12月25日 日 回

● **申込方法** 健康づくりカレンダー

ンダー内の「集団健診申込ハガキ」または、はがきに必要事項(住所、氏名、連絡先、希望する健診名、希望日)を記入のうえ、申し込んでください。FAXでの申し込みも受け付けています。

■集団健診

種類	対象者※	検診内容	集団健診自己負担
わかば健診	20～39歳		500円
特定健診	40～74歳の 中間市国民健康 保険加入者	診察、血液検査、尿検査、 血圧測定、身体測定	無料
大腸がん検診		免疫便潜血検査	300円
肺がん検診	40歳以上	胸部レントゲン撮影 必要に応じて喀痰検査	胸部レントゲン撮影…200円 喀痰検査……………500円
胃がん検診		バリウムを用いたレントゲン撮影	800円
子宮がん検診	20歳以上	子宮頸部の細胞診	600円
乳がん検診	30歳以上	30歳代は視触診、40歳以上は 視触診とマンモグラフィ	30歳代…400円 40歳代…1,400円 50歳以上…1,000円
骨粗しょう症 検診	20歳以上	腕のレントゲン撮影	2,415円

※年齢は平成25年3月31日現在。

■ **がん検診無料クーポン券の有効期限は2月28日までです**
昨年度に特定の年齢に達した人へ子宮頸がん、乳がん、大腸がんに関する検診手帳と、検診費用が無料となるがん検診無料クーポン券を5月下旬に送付しています。有効期限は、平成25年2月28日までです。例年、有効期限ぎりぎり

に受診する人が多いので、ぜひ早めに受けてください。
※特定の年齢とは、子宮頸がんは20、25、30、35、40歳、乳がんと大腸がんは40、45、50、55、60歳です。
● **申込・問合先** 保健センター
(蓮花寺三丁目1・6)
☎ (246)1611
FAX (246)3024



あなたも作ってみませんか

おすすめ 料理レシピ

中間市食生活改善推進会 (緑の会) による、身体に優しいレシピを大公開。

炒めなます

材料 (4人分) ……………

大根…160g、にんじん…30g、ごぼう…60g、干しいたけ…2枚、油揚げ…10g、サラダ油…小さじ2、しいたけの戻し汁…大さじ3、砂糖…大さじ1弱、うす口しょうゆ…小さじ2と1/2、酢…大さじ1と2/3、みりん…小さじ2/3、すりごま…大さじ1弱

作り方 ……………

①大根は5cmのせん切り、にんじんは4cmのせん切りにする。ごぼうは皮をこそげ、ささがきにして水にさらす。干しいたけは戻して、せん切りにする。油揚げは熱湯をかけてせん切りにする
②鍋に油を熱し、①の材料を炒め、しいたけの戻し汁と調味料を加えて味をなじませ、火を止める
③器に盛り付け、すりごまをかける

もえるごみ搬入量状況

平成24年度のもえるごみ搬入量は、対23年度比5%の減量を目指しています。ごみの減量化・資源化にご協力をお願いします。

	24年度	23年度	差 (24年度-23年度)	減量率
10月	1,026,840kg	965,300kg	61,540	△6.4%
累計	6,923,610kg	6,991,760kg	△68,150kg	1.0%



不法投棄は絶対にやめましょう

12月は年末の大掃除などもあり、各家庭でごみを捨てる量が増えると思われるですが、不法投棄を行ってしまうと景観を損ねるのはもちろん、水質や土壌の汚染など環境への影響も心配されます。また、不法投棄は法律により禁止されており、違反者は5年以下の懲役または1,000万円以下の罰金に処されます。きちんと決められた方法・場所・手順に従ってごみを捨て、市民全員で不法投棄の防止に取り組みましょう。

ごみの減量にご協力を

大量発生・大量消費、大量廃棄の結果、毎日多くのごみが排出されている現在、中間市のごみの量はみなさんのご協力により年々減少しています。

平成23年度のもえるごみの量は1,157万8,210kgで、22年度と比較すると11万3,720kgの減量成果をあげ、228万円のごみ処理経費を削減することができました。

しかし、依然として、もえるごみを1トン2万円で大北九州市に焼却委託し、処理費として1年に2億3千2百万円

近くの経費がかかっています。さらなるごみの減量化にご協力をお願いします。

資源ごみは拠点回収ボックスへ

ペットボトル、食品トレイや紙パックは、もえるごみとして排出するとただのごみにしかなりません。分別し資源ごみとして回収されれば、貴重な資源となります。市内の公共施設やスーパーに設置してある拠点回収ボックスを利用すると、無料で処分できます。※最近、拠点回収ボックスに、家庭ごみが捨てられているなど、マナーの悪いところがあります。マナーを守った資源回収にご協力ください。

野良猫・ハトの無責任な餌付けはやめましょう

飼う意志のない人が、無責任に野良猫やハトにエサをやることで、さまざまなトラブルとなつていきます。特に、放置されたふんや尿は衛生上悪く、周辺の住民はとてもいやな思いをします。生き物に、安易にエサを与えることは動物のためにも、私たちの生活環境のためにもならないことを認識してください。

知っ得!

■相談事例



今月のテーマ

「還付金詐欺」が横行しています

消費生活相談窓口 ☎ (246)5110

■アドバイス

社会保険事務所の職員を名乗る男から、「5年間の社会保険関係の還付金が36,800円あります。手続きが今日までとなっていますので、急いで手続きしてください」と電話があった。

言われたとおりの電話番号に電話したところ、「ショッピングセンターのATMでなければ手続きができません」と言われたので、近くのショッピングセンターへ行き、再度連絡し、電話で指示されたとおりにATMを操作した。自宅に帰って、振込票を確認してみると、遠方の信用金庫にお金を振り込んだことになっているようだが、だまされたのか。

「還付金詐欺」とは、公務員などを装って「税金や医療費などを返還します」「還付金があります」と、お金が返還されるかのように偽り、逆に現金をだまし取ろうとする詐欺です。

公共機関から、ATMでの手続きを案内したり、電話でATMの操作を指示したりすることはありません。相手が公的機関の連絡先と称して仲間の電話番号を教えるケースもあるので注意しましょう。還付金や払戻金があるからといって、相手の言う電話番号をすぐに信用せず、電話帳などで、再度確認しましょう。もし、不審な電話があれば、消費生活相談窓口や警察へ相談してください。

よくわかる 医療講座

No
62

中間市立病院医師が、健康のためになる話をお届けします。

中間市立病院 ☎ (245)0981

今月のテーマ

糖尿病性腎症

中間市立病院内科

稲田 良郁 医師



■糖尿病性腎症とは

腎不全で維持透析となる病
気の中で最も多い疾患です。
毎年1万人以上の人がこの病
気で透析導入となっています。

また、最近では「心腎連関」
と言って、心臓と腎臓は密接
に関連しあっていて、どちら
かが悪くなると、もう一方も
悪くなるのが分かってしま
した。

例えば腎臓の機能が3割を
切ると、心筋梗塞などで亡く
なる確率が10倍程度に高くな
るのです。

さらに、糖尿病は、それに
輪をかけて維持透析となるリ
スクが高いことも明らかにな
っています。だから糖尿病性
腎症はしっかり治療が必要と
いうわけです。

しかし、まだまだ誤解があ
ります。自分は症状がないか

ら大丈夫という人が大勢いる
のです。

■糖尿病性腎症は サイレントキラー

今でもたまに遭遇するの
ですが、症状がないので自分
は糖尿病は治ったと思ってほ
たらかして、数年後、足がパ
ンパンに腫れてきたので受診
したら、腎不全だったとい
うことがあります。風邪や胆石
などと違い、咳や痛みの症状
がないのが、この病気の特徴
です。これが、サイレントキ
ラー、静かなる殺し屋とも呼
ばれている所以です。

考えてみれば、なにも検査
せずに悪玉コレステロールが
今月は〇〇mg/dl、血圧が今は〇
〇mmHgというのが分かるん
だしたら、検査技師も血圧計も
いらないですよ。それと同じ

で、血糖が120mg/dlなのか200mg/dlな
のか、蛋白尿が出るのか出
てないのか、やっぱり検査し
ないと分からないんです。

■定期的に健診を受けよう

糖尿病性腎症は、癌と違っ
て、腎不全になる10年前から
尿検査で診断可能ですし、予
防策もたくさんあります。今
では、病院で定期的に検査を
受ければすぐにわかるので、
健診すら受けない人にはサイ
レントキラーですが、その病
気で定期的に医師の診察を受
けている人としては、逆に細
かい部分までチェックしても
らえるので、いわば「健康ガ
イドさん」といえます。

「糖尿病性腎症が、サイレン
トキラーとなるか、健康ガイ
ドさんとなるかは、あなた次
第なのです。」

New
arrivals

今月の新刊紹介



小さなりゅうとふしぎな木

長井り子・作 小倉正巳・絵

小さなりゅうのビックリは、あらし
島に伝わる昔話を聞きました。あらし
島にあった木や花は、ほかの島に逃げ
出してしまったというのです。逃げ出
した木と花を探しに出かけたビックリ
は…。『小さなりゅう』シリーズ。



白き隣人

石岡琉衣・著

女性ライターのマンションに届いた
宅配便。その中身は目を覆わんばかり
のおぞましいものだった。見えない狙
い、噛み合わない会話、やまない嫌
がらせ。誰がクロで誰がシロなのか？
恐怖と狂気のホラーサスペンス。

Nakama Culture Books

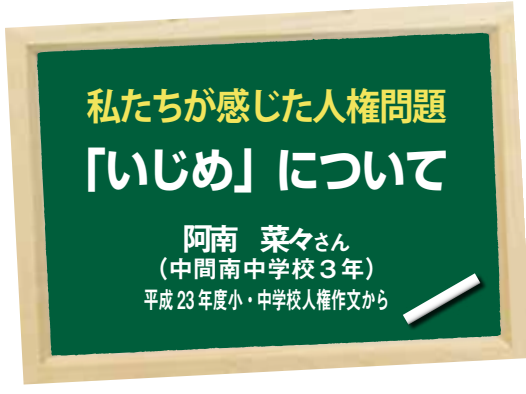
市民図書館だより ☎ (245)4664

市民図書館は、毎月新しい本をそろえて
います。市民図書館に来れば、運命的な
本との出会いがあるかもしれませんよ。

Fun
event

クリスマス会を開催

- 日 時 12月15日 午前11時～
- 内 容 絵本の読み聞かせなど
- 協 力 ほっとブックなかも



まず私がこの問題について書こうと思った理由は、少し前からいじめによる自殺が増えているとニュースでよく取り上げられていると思います。そのことについて考えていきます。

ニュースなどを見て思ったことは、なぜいじめは存在するのかということなんです。みんな仲良くだとかいじめは絶対だめだとかみんなが言っているのにいじめは無くありません。それもそうです。言葉だけで無くなるならもうとっくに無くなってます。でも無くなってないですよ？やっぱり、誰かが勇気を出して、行動しなければいじめは無くなりません。いじめはひどいと言う人達は、今のいじめの現状を知っていますか？被害者がどんな風にいじめられるかを。A君の場合は、朝の写真撮影だと言って全裸にさせられ写真を撮られてインターネットにのせられたりされたそうです。またCさんの

場合は、汚いとトイレに閉じこめられて息が出来ないくらい大量の水をあげせられたそうです。まだまだたくさんあります。そんな私にもいじめの経験があります。私は、小学生のころいじめにあいました。そのいじめは、中三になった今でも鮮明に覚えています。始まりはグループの中心を怒らせたことからでした。その日から仲が良かった子たちの態度も一変しました。私は、かきでたたかれ、顔や体を殴られて、心も体もズタズタになりました。でも家族には言いませんでした。でも先生には相談しました。しかし、学校での中心の子の態度がおとなしかったため信じてももらえませんでした。どれだけひどいいじめがあっても私は学校を休みませんでした。しかし、がまんをすぎた私は、ご飯を食べられなくなりました。それを見た母が私を病院に連れて行きました。診断結果は「ストレス」によるもの、と言われました。母はびっくりしていました。たった小四の子にストレスと言う言葉を言われたからです。そこで、母はおかしく思い私を問いつめました。私は、いじめられてる事をすべて母に話しました。やはり母は泣いていました。その後母は、学校に電話をして後日話し合いが開かれました。そこでいじめ問題がおおやけになりました。その後、いじめ

めのグループは謝りに来て私は許しました。

でも、やっぱり心の傷は付いたままです。だけどいじめを経験したから言える事があります。人はよく、いじめられる側にも問題があるといえます。でもどんな理由があってもいじめをしていい理由には、なりません。それと、今いじめを受けている人。今はつらいし苦しいかもしれませんが、でも、怖がらずに周りに相談してください。きっと家族は、あなたを助けてくれます。周りの見ている人、あなたの一言で変わるかもしれない。少しでもいじめがなくなるかもしれない。たった少しの勇気が何かを変えるんです。だから勇気を出して「やめて」の一言を言ってください。

人権標語

思いやり いじめをたおす 特効薬
 中間中学校3年 天神 拓真さん

止めなさい 一歩踏みだす そのゆうき
 中間北中学校3年 西田 祐一郎さん

ほっとする そんな一言 思いやり
 底井野小学校6年 石田 爽さん

～気軽に利用してください～

無料相談 コーナー

Free
Consultation

行政相談

■場所 ハピネスなかま

行政への苦情・要望などの相談に応じます。

- 日時 1月5日(日)、18日(金)・午後3時～5時
- 問合せ 総務課 ☎(246)6232

心配ごと相談

■場所 ハピネスなかま

- 日時 1月5日(日)、18日(金)、24日(金)・午後3時～5時(前日まで窓口で予約受付・受付時間は月曜日～金曜日の午前8時30分～午後5時15分・定員10人)
- 問合せ 中間市社会福祉協議会 ☎(244)1230

県巡回交通事故相談

■場所 ハピネスなかま

- 日時 1月9日(日)・午前10時～午後4時(受付は午後3時まで)
- 問合せ 安全安心まちづくり課 ☎(246)2017

消費者相談

■場所 産業振興課(市役所別館2階)

悪質商法などの相談に応じます。

- 受付 月曜日～金曜日・午前9時～午後4時
- 問合せ 消費生活相談窓口 ☎(246)5110

女性のための悩みごと相談

■場所 人権男女共同参画課(人権センター)

あなたが納得のいく生き方ができるようお手伝いします。

- 受付 月曜日～金曜日・午前8時30分～午後5時15分
- 問合せ 人権男女共同参画課 ☎(245)7801

補聴器相談

■場所 福祉支援課・ハピネスなかま

- 日時 毎月第1～4火曜日・午後1時～2時は福祉支援課(市役所1階)、午後2時30分～3時30分はハピネスなかま
- 問合せ 福祉支援課 ☎(246)6282

悩み・いじめ・教育相談

■場所 少年相談センター(働く婦人の家)

未成年者の非行などの相談に応じます。

- 受付 月曜日～金曜日・午前9時～午後5時
- 問合せ 少年相談センター ☎(246)0484

家庭児童相談

■場所 家庭児童相談係(市役所3階)

子どもの養育(しつけ、養育者の問題)など児童に関する相談をお受けします。

- 受付 月曜日～金曜日・午前9時～午後5時
- 問合せ こども未来課 ☎(246)3515

くらしの 情報

身近な役立つ情報をお届けします

中間市母子寡婦福祉会 年末お楽しみ行事

中間市母子寡婦福祉会では、母子・父子家庭などの児童のための行事を行っています。年末のお楽しみ行事として、ボウリング大会を行います。

●日 時 12月27日(日)・午前9時

●集合場所 市民図書館前口
1ターリ

※帰着時間は午後2時～3時の予定です。

●参加対象 小学生と中学生
※参加料、昼食代は無料です。

●申込締切 12月17日(日)

●申込・問合先 市役所売店
☎(244)1111

製造事業所のみなさんへ

平成24年工業統計調査は、我が国における工業の実態を

明らかにすることを目的とする重要な調査で、統計法に基づく報告義務のある基幹統計調査として製造事業所を対象に12月31日時点で実施します。

調査の結果は中小企業施策や地域振興など、国や地域行政施策のための基礎資料として利活用され、調査票に記入していただいた内容は、統計作成の目的以外(税金の資料など)に使用することは絶対ありません。

調査の趣旨・必要性をご理解いただき、ご回答をよろしくお願いします。

経済産業省・福岡県・中間市

ご存じですか 児童の権利に関する条約

1989年の国際連合総会で採択され、日本では1994年に発効した「児童の権利に関する条約」は、18歳未満のすべての子どもの権利や自由を尊重し、子どもに対する保護と援助を図り、その健やかな成長や幸せのためにつくられたものです。

●条約の主な内容

○子どもは教育を受けることや遊ぶことが認められるべきです

○子どもは自由に考え、信じる
ことが認められるべきです

○家庭環境に恵まれない子ども

もに保護と援助が与えられるべきです

○子どもは、あらゆる差別や暴力、虐待などの不当な扱いから守られるべきです

●問合先 福岡県新社会推進部青少年課
☎092(643)3387

アルコール依存症 対策講習会を開催

アルコール依存症について正しい知識を持ち、家族や地域で支援していくために開催します。

●期 日 平成25年1月17日(日)、2月21日(日)

●時 間 午後2時～4時
(受付は1時30分～)

●場 所 福岡県宗像総合庁舎(宗像市東郷一丁目2-1)

●対 象 アルコール依存症者の家族やその周囲で支援する人

●定 員 90人程度

●申込締切 1月10日(日)

●申込・問合先 宗像・遠賀保健福祉環境事務所
☎0940(36)2473

宝くじコンサート
九州交響楽団特別演奏会

平成25年3月10日(日)に「宝くじコンサート九州交響楽団特別演奏会」を行います。こ

の演奏会は、宝くじの社会貢献広報事業として、宝くじの助成による特別料金で、九州交響楽団の演奏を聴くことができる貴重な機会です。

みなさん、ぜひ会場へお越しください。

●日 時 3月10日(日)・午後3時～(開場は2時30分)

●場 所 なかまハーモニーホール

●料 金
○S席:3,000円
○A席:1,500円

※宝くじの助成による特別料金です。

●注意事項
○前売りで完売した場合、当日券の販売は行いません

○未就学児の入場はできません

○宝くじの助成で実施されていますので、会員先行販売や割引はありません

●チケット取扱先
○なかまハーモニーホール1階インフォメーション

○中間市役所1階受付

○ユメニティのおがた

○岡垣サンリーアイ

○チケットぴあ
(Pコード:1833・057)

○ローソンチケット
(Lコード:81962)

●問合先 なかまハーモニーホール
☎(245)8000

平成25年度中に作成する「もえるごみ(大)・(中)の袋」に掲載する広告を募集します。

中間市・遠賀郡の指定ごみ袋に 掲載する広告を募集します

平成25年度中に作成する「もえるごみ(大)・(中)の袋」に掲載する広告を募集します。

●予定数量・広告の大きさ・募集数

○もえるごみ(大) : 257万枚・(縦)80mm×(横)380mm・4枚

○もえるごみ(中) : 119万枚・(縦)80mm×(横)280mm・2枚

●広告掲載料(1枚)
○もえるごみ(大) : 20万円

○もえるごみ(中) : 10万円

●広告掲載の開始予定時期
平成25年4月以降

※組合や各販売店の在庫状況により、掲載袋の販売開始がずれることがありますのでご了承ください。1社が申し込むことのできる広告の数は、袋の種類ごとに1枠です。応募多数の場合は組合で選考します。

●応募方法 申込書に広告の原稿を添えて、遠賀・中間地域広域行政事務組合へ提出してください

●募集期間 12月17日(日)～平成25年1月11日(金)・午後5時

※申込用紙設置場所など詳しくはお問い合わせください。

●応募・問合先 遠賀・中間地域広域行政事務組合
☎(293)3581

**ギャンブル依存症講演会
～回復へのメッセージ～**

●日 時 12月23日(祝)・午後
零時30分～4時30分(受付は
午前11時30分～)

●場 所 北九州市立八幡
西生涯学習センター(八幡
西区相生町19-1)

●内 容 森山成林さん(通
谷メンタルクリニック院長)
による講演、経験者や家族
の体験発表

●参加料 無料

●問合せ 福岡県宗像・遠
賀保健福祉環境事務所
☎0940(36)2473

**ふくおか農林漁業新規就業
セミナー・就業相談会**

職業としての農林漁業への
理解を深めてもらい、新たな
担い手として確保することを
目的に開催します。当日は、
新規に就業した人の体験談な
どの情報提供を行います。

また、相談会では、関係機
関や農家などが直接就業に関
する個別の相談をお受けしま
す。申し込みは不要ですので、
農林漁業への就業を考えてい
る人はぜひ参加してください。

●日 時 平成25年1月5
日(土)・午後1時～4時30分
(受付は午後零時30分～)

●場 所 福岡ファッショ

ンビル(福岡市博多区博多
駅前二丁目10-19)

●内 容 就業情報の提供、
個別相談

●料 金 無料

●問合せ 福岡県農林水産
部経営技術支援課
☎092(643)3495

芦屋基地モニターを募集

●対 象 次のすべてに当
てはまる人が条件です
○20才以上の人で、防衛問題
と自衛隊に関心がある人
○公正で建設的な意見を持っ
ている人

○平日の研修など(年間10回
程度)に出席できる人
※国会議員、常勤公務員は除
きます。

●期 間 平成25年4月～
平成26年3月の1年間

●定 員 10人

●申込方法 郵便番号、住所、
氏名(ふりがな)、生年月日、
職業、電話番号、申込理由
を記入のうえ、往復はがき
で申し込んでください

●申込締切 平成25年1月18
日(金)・必着

●申込・問合せ 航空自衛隊
芦屋基地基地渉外室(〒807
・0133 遠賀郡芦屋町大
字芦屋1455-1)
☎(223)0981

**看護職員などの業務従事者は
届け出が必要です**

保健師、助産師、看護師、
准看護師、歯科衛生士および
歯科技工士で、これらの免許
にかかる業務に従事している
人は、2年ごとに、住所・氏
名などを届け出ることが法律
で義務づけられています。該
当する人は、所定の用紙を勤
務地の福岡県保健福祉環境事
務所または北九州市、福岡市、
大牟田市、久留米市の各保健
所へ届け出てください。

届出用紙は、保健福祉環境
事務所または各保健所に設置
しています。また、福岡県ホ
ームページからもダウンロード
できます。

○ホームページ
<http://www.pref.fukuoka.jp>

●提出締切 平成25年1月15
日(日)

●問合せ 福岡県保健医療
介護部医療指導課
☎092(643)3276

**障がい者職業訓練生を
募集します**

●訓練コース コンピュータ
製図科、プログラム設計科、
商業デザイン科、OAビジ
ネス科、福祉住環境科、流
通ビジネス科、総合実務科
●定 員 各20人

※流通ビジネス科は30人。

●訓練期間 1年間

※プログラム設計科は2年間。

●対象者 身体障害者手帳
所持者または取得可能な人
※身体障がい以外の障がいがある
人は、ご相談ください。

●申込締切 平成25年1月8
日(日)

※応募書類など詳しくはお問
い合わせください。

●問合せ 国立県営福岡障
害者職業能力開発校
☎(741)5431

**福岡県立高校の定時制
課程入学で特例措置**

福岡県立高等学校定時制課
程では、満20歳以上で希望す
る人に対し、一部学校を除き、
学力検査を行わず、作文で入
学者選抜を行う特例措置を実
施しています。

これから勉強を始めて、高
校卒業資格を得たいと考えて
いる人の入学をお待ちしてい
ます。

●応募資格 高校入学資格が
ある、平成25年4月1日現
在で満20歳以上の人

●願書配布・試験場所 各志
願先高校

●願書受付期間 平成25年2
月18日(日)～25日(日)

●試験日 3月12日(日)、13
日(日)

※作文に加えて、面接を行う学
校もあります。詳しくは志願先
高校にお問い合わせください。

●問合せ 福岡県教育庁高
校教育課
☎092(643)3904

**健康管理講習会を
開催します**

●日 時 12月20日(祝)・午
後2時～3時30分

●場 所 中央公民館

●テーマ 正しい薬の飲み
方について

●参加料 無料

●定 員 70人(先着順)

●申込方法 12月17日(日)まで
に電話で申し込んでください

●申込・問合せ 公益社団法人
中間市シルバー人材センター
☎(246)4528

**特定の血液製剤によりC型肝炎
ウイルスに感染したみなさんへ**

出産や手術などで大量出血
した際に、特定の血液製剤を
投与されたことによりC型
肝炎ウイルスに感染した人
に、平成25年1月15日(日)まで
に手続きをすれば給付金を支
給する仕組みがあります。

※手続き方法など詳しくはお
問い合わせください。

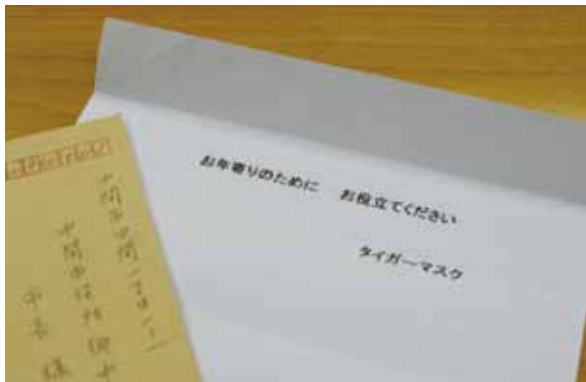
●問合せ 厚生労働省相談
窓口
☎0120(509)002



11月17日・中間東小学校でミュージカル

生きる喜びを体いっぱい表現

中間東小学校体育館で、ミュージカルが行われました。これは、中間東小学校児童と同校区の人が、プロの劇団員から演技、歌唱、ダンスの指導を受け稽古して、発表会を行う地域交流事業として行われたもの。若者たちが未来を信じて歩き出す姿を描いた約80分間に及ぶミュージカルの最後には、観覧していた全校生徒が立ち上がり、出演者と一緒にダンスと歌を披露しました。体育館に集まった人たちには一体感が生まれ、感動と熱気に包まれました。



11月9日・市に匿名で5万円の寄付

タイガーマスク出現

11月9日、プロレス漫画の「タイガーマスク」を名乗る人物から、現金5万円と手紙の入った封筒が、中間市役所に郵便で届きました。手紙には、「お年寄りのために お役立てください タイガーマスク」とだけワープロ書きされており、封筒の消印は北九州市八幡西区の郵便局。タイガーマスクを名乗る匿名の寄付は全国で確認されていますが、中間市では初めて。市の介護保険課では、この心温まる贈り物の有効な使い道を検討しています。



11月13日・平成24年度中間市暴力追放市民集会・防犯大会

暴力追放へ向け一致団結

中間市暴力追放市民集会・防犯大会がなかまハーモニーホールで開かれ、約700人の参加者が暴力追放の決意を表しました。国崎幹男折尾警察署長は、「なかなか前に進めず、申し訳ない気持ちでいっぱい」と話しました。「ひと・金・ものが暴力団の根っこになる。これをストップさせ、暴力団を根絶やしに」との講話の後、参加者は「暴力追放を目指し団結するぞ」と力強くこぶしを振り上げ、やすらぎ通りまで行進しました。



11月23日・遠賀・中間地区農業祭&魅力発信フェスタ
各地の特産品に多くの人が集まる

ポートレース芦屋で、遠賀・中間地区農業祭と魅力発信フェスタが合同開催されました。地元の農産物を展示販売し、地域農業の発展を目的とする農業祭。会場には新鮮な農産物が並びました。また、福岡県が広域的な地域振興策として進めている魅力発信フェスタでは、中間市から「中間銘菓」「ほのぼの味噌」「なごみみそ」などを販売。たくさんの方が中間市のブースを訪れ、その味を確かめながら買い物を楽しんでいました。



希望が丘高校サッカー部員がプロサッカー選手に
エストニアでの活躍を期待

希望が丘高校サッカー部の甲斐拓也さんと前原大樹さん、監督の西川慎也さんが中間市役所を訪れました。現在高校3年生の2人が、エストニアでプロサッカー選手として活動を始めようとするのを松下俊男市長に報告するためです。目標を尋ねると、甲斐さんは「将来」リーグに入る」、前原さんは「ヨーロッパの強いクラブに入る」と答えてくれました。2人の、ロシアの隣国であるエストニアでの活躍が期待されます。

※写真右から西川監督、甲斐さん、前原さん。



11月22日・ベビーマッサージ教室
大好きなお母さんの手でマッサージ

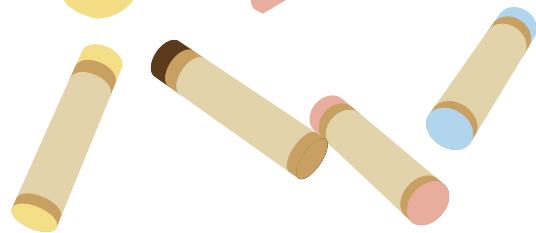
子育て支援センターで、生後3か月から8か月の赤ちゃんとその保護者を対象にベビーマッサージ教室が行われました。オイルを使ったマッサージでは、血液の循環が良くなり体が温まると同時に、手から伝わるコミュニケーションで心の安定も得られるとのこと。参加した永田明日香ちゃん（通谷二丁目）のお母さんの恵美さんは、「とても気持ちよさそうにしていました。ぜひ家でもやってみたい」と話しました。



おじいちゃんとおばあちゃんの作品展
作品を見る目には笑みが

11月11日の介護の日にちなみ、おじいちゃんとおばあちゃんの作品展が市役所ロビーで開催されました。趣味やリハビリで作成された手芸や絵画、陶芸などさまざまな作品が展示されました。中には、縦91cm、横121cmのクリスマスの大きな貼り絵など、季節にちなみかわいらしい作品も。作品展を見る人たちは、ゆっくりと一つひとつの作品に目を留め、その顔には自然と笑顔が浮かんでいました。

みんなのひろば



このページは、みなさんで作るコーナーだぬん。イラストやエッセイ、お知らせなど待ってるぬん。「すこやかちゃん」「文芸歳時記」も応募してほしいぬん。

●応募・問合せ 総務課広報広聴係
(809-8501 中間一丁目1番1号)
☎(246) 6271



中間市公式キャラクター「なかっぱ」

「花が見える中間市づくり作戦」に参加しませんか

中間市を花いっぱいにする会では、市内の街並みをより一層、花で潤いのある通りにしていくため、花が見える中間市づくり作戦を実施します。その一環として、会で製作した花苗付特製プランターを希望する市民のみなさんに無料で貸し出します。

●貸出期間 12月21日(金)～平成25年4月30日(日)

●貸出対象 自宅敷地内で市民の目にふれる場所に置く人で、花の様子を一枚写真に撮り提供できる人

●貸出数 40台(一家族2台まで)

●貸出方法 12月20日(日)、21日(金)に中央公民館で貸し出します

もじ少年自然の家を利用しませんか

親子で鏡開き・どんど焼き

●日 時 平成25年1月13日(日)・午前10時～正午(受付は9時30分～)

※雨天時は、どんど焼きは中止。

●対象・定員 小・中学生とその保護者・15家族

※申込者多数の場合は抽選。

●参加料 1人350円(食料費・保険代)

●持ってくるもの どんど焼きで焼く正月飾り(門松、しめ縄、書初めなど)、軍手、上履き

●申込締切 12月28日(金)・必着

冬塾(おもいっきりアウトドア)

●期 日

○平成25年1月19日(日)～20日(日)

○2月16日(日)～17日(日)

○3月9日(日)～10日(日)

●時 間 午前10時～翌日の午後3時30分

●対 象 小学3年生～6年生

●定 員 30人

●参加料 7,000円(会費1,000円、各回2,000円)

●申込締切 12月22日(日)・必着
いづれも

※申込方法など詳しくはお問い合わせください。

●場 所 北九州市立もじ少年自然の家(門司区大字喜多久784-1)

●申込先 北九州市立もじ少年自然の家

☎(341) 1128

おおにし ゆうた 大西 悠太ちゃん
H21. 5.21 生
(小田ヶ浦二丁目)



元気いっぱいの悠太くん。お友達と仲良く遊んでね。これからも紗世ちゃんをよろしく!

おおにし さよ 大西 紗世ちゃん
H23. 9.13 生
(小田ヶ浦二丁目)



お兄ちゃんが大好きな紗世ちゃん。いっぱい食べて、よく遊んで、大きくすくすく育てね。

わが家の

すこやかちゃん



福岡教育大学吹奏楽部 第48回定期演奏会

みなさんのご来場をお待ちしています。

●日 時 平成25年1月26日(日)
午後5時30分(開場は5時)

●場 所 福岡市民会館(福岡市中央区天神五丁目1-23)

●入場料 600円(前売りは500円)
※小学生以下は無料です。

●内 容
○第一部：学生指揮ステージ・プラトンの洞窟からの脱出(ステイヴン・メリロ)ほか

○第二部：ポップスステージ

○第三部：客演指揮ステージ・テイル・オイレンシュピーゲルの

愉快ないたずら(リヒャルト・シュトラウス)

●問合せ 篠崎携帯
☎090(5736)2798

平尾台クロスカントリー
2013に参加しませんか

平尾台の大自然を感じてみませんか。

●日 時 平成25年3月17日(日)
午前10時～午後1時(荒天中止)

●場 所 平尾台自然の郷(小倉南区平尾台一丁目1-1)

●対象 5歳以上(小学生以下は保護者同伴)

※高校生以上は、男子・女子の部、50歳以上の部があります。

●コース

○高校生以上：3.0km、10km

○中学生：3.0km

○小学生：1.6km

○未就学児：1.2km

●参加料

○一般：2,000円

○高校生：1,000円

○中学生：500円

○小学生：200円

○未就学児：100円

●申込締切 平成25年1月28日(日)

※出場者全員に「参加賞」「ゼッケン」をプレゼントします。申込方法など詳しくはお問い合わせください。

●申込・問合せ先 平尾台クロスカントリー実行委員会事務局
☎(951)4111

文芸歳時記

俳句

末永 あつし選

渡船より島指しをれば鳥渡る

太賀二丁目 緒方 益子

山寺の読経流るる秋深し

桜台二丁目 篠原 正章

福祉バス稲架の襖を縫ふごとく

小田ヶ浦二丁目 広松 律子

屋台の灯ゆらぐ水面に柳散る

太賀二丁目 中山 富子

束ねたる金糸のごとき黄菊かな

中鶴一丁目 平野 静子

川柳

吉富 廣選

骨のない語尾がだんだんやせてゆく

朝霧二丁目 松下 未代子

歩幅合うふたつの傘が弾んでる

扇ヶ浦二丁目 志岐 けい子

衣更え母は香りを置き土産

扇ヶ浦四丁目 西本 多津子

孫が描くじいじとばあばすごく老け

中間三丁目 仰木 孝子

おばん族寄ると子自慢孫自慢

鍋山町 金子 哲也

短歌

中間市短歌会

台風は日本列島駆け抜けて爪あと残り秋深まれり

太賀三丁目 日野 康子

夫亡くし独りになりし義姉は今ふるさとに来て弟と住む

通谷二丁目 山下 純子

主なき隣の庭の秋明菊あら草の中に一本咲けり

通谷一丁目 宮崎 弥生

陽に冴ゆるピンクの花の酢漿は夜に祈りの葉を折りたたむ

通谷一丁目 戸田 恵美子

四季のうち短かいけれど秋が好き空気が凜と意欲みなぎる

岩瀬四丁目 吉岡 比呂己

今月の表紙

現在からは想像もつかないでしょうが、過去、堀川には石炭や荷物を積んだたくさんの川ひらたが通っていました。表紙の写真は川ひらたが連なって若松へ向かう様子。石炭の輸送経路として鉄道の利便性が認められるまで、堀川では川ひらたの姿を見ることができました。

■写真データ

明治後期の車返し(現：水巻町)付近の堀川



編集後記

▶早いもので今年も残りわずかとなりました。あっという間の1年間で、時の流れの早さに驚いています。限られた時間を有効に使い、来年を意義ある1年にするためにはどうするか…。今年のうちを考えたいと思います。(謙)
▶この1年、何こともなく過ぎた人、喜ばしいことがあった人、必死にしがいていた人…どんな1年でも、365日を過ごすにはそれなりのエネルギーが必要です。どうぞ1年間生きてきた自分をねぎらってあげてください。よいお年を。(悠)

温故知新

其の九 「瀬戸横穴墓群」の第14号横穴墓



第14号横穴墓の石室

横穴墓とは、山肌の壁面に横方向の穴を掘り、その穴に遺体を埋葬するお墓で、今から約1、400年前の古墳時代後半に数多く造られました。

中間市内には、横穴墓を造るのに適した砂岩や安山岩などの丘陵が多いため、古墳時代になるとたくさん横穴墓が造られました。その中でも、瀬戸第14号横穴墓は特別なものでした。この横穴墓は、昭和31年（1956年）下大隈地区内の鈎害耕地復旧作業に必要な土砂を採取するために瀬戸丘陵を掘削していた時に発見されました。

第14号横穴墓の室内の構造は、四柱造りの天井から放射線状に垂木、それを支える横木を模したものが彫り込まれ、家屋の屋根の形状を表しています。特筆すべきは、奥壁に馬上で弓を引く武人、船、太陽、月、鳥が、左右の壁に人や馬など、格子状の紋様が彫られ、それぞれ朱の色彩が施されていたことです。副葬品は、須恵器などの土器類、刀・馬具・鍬などの鉄製武器類が出土しており、これら副葬品と壁画の内容から男性が埋葬されていたことが想起されます。

このように非常に貴重な横穴墓でしたが、昭和32年（1957年）3月、土砂採取工事のため完全に崩壊してしまいました。

中間市教育委員会生涯学習課



〒709-8501 福岡県中間市丁目1番1号
電話 093-246-6271 FAX 093-245-5598
ホームページ http://www.city.nakama.jp/
メールマガジン webmaster@city.nakama.jp

債務整理

借金の悩み、解決します!

相談無料 費用分割可 秘密厳守



過払い金返還
請求をしたい

月々の支払いを
少なくしたい

自己破産は
したくない

マイホームは
手放したくない

最良の方法で迅速に解決します。
私たち「MCP」にご相談ください。

※法律相談は司法書士法第3条に定める訴訟額の範囲に限ります

トラブル・紛争の解決・処理の専門家



司法書士法人 MCP

司法書士法人MCP | 検索 | http://www.legal-mcp.jp/

北九州事務所

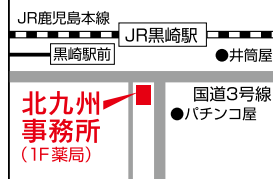
北九州市八幡西区黒崎3-1-3
菅原第一ビル2F

☎0120-930-570

福岡県司法書士会所属 第829009号 司法書士 砂川 知明
(主たる事務所) 佐賀県多久市北多久町大字小待45-129 代表社員 米満 安浩

☎093-644-8558

JR黒崎駅前

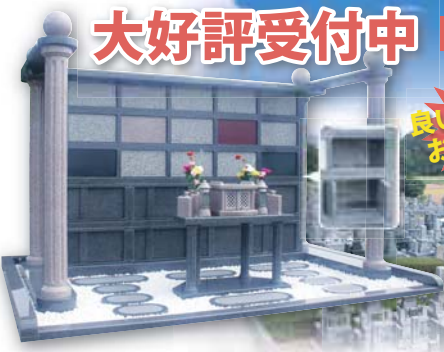


今回の「広報なかま」にかかわった経費は1部約20円です。
「広報なかま」の配布は発行日から開始します。みなさんのお手元に3日以内でお届かせるようにしています。

大好評受付中

場所は先着順となります

良い場所は
お早めに



家族墓地として・夫婦墓・個人墓としてご提案いたします。
屋外納骨堂「やすらぎ」堂々完成

この様な方にお勧めします。
◇ご自分の安住の場所を生前中に確保しておきたい方
◇お子様、跡継ぎが無く、継承が心配な方
◇遠い所にお墓をお持ちで改葬または分骨されたい方
◇家にお骨があり、納めるところをお探しい方

一墓 永代使用料・永代管理料含む
永代管理料込みで
今後、一切の費用がかりません。
49.3 (税込)
万円より



宗旨・宗派問わず
●お申込み・お問い合わせは、中間霊園管理事務所まで
☎0120-659-117
【受付時間】午前9時～午後5時 水曜日定休
※当日、お申込みされる場合は、申込金1万円と印鑑をご持参ください。