

元気な風がふくまち

NAKAMA CITY Public Relations

ななかま

広報



平成23年 4月10日発行



Don't give up , Never give up.
We pray for TOHOKU.

CONTENTS

もくじ

特集 2

「がんばれ、東北！」

東日本大震災の被災者のみなさんに継続的な支援を

中間市議会議員一般選挙	4
市からのお知らせ	6
まちのわだい	8
環境・市民協働・消費者相談	9
くらしの情報・無料相談	10
健康ファミリー・医療講座	12
人権作文・平成23年度健康診査	13
みんなのひろば	14
スタート(大野いとさん密着取材)	16
文芸歳時記	18

表紙の説明は18ページをご覧ください

3月11日午後2時46分ごろに、三陸沖を震源とするマグニチュード9.0の巨大地震が発生しました。

この地震によって宮城県栗原市で震度7、宮城県、福島県、茨城県、栃木県で震度6強、岩手県、群馬県、埼玉県、千葉県で震度6弱など広い範囲で強い揺れを観測。また、太平洋沿岸を中心に高い津波が発生し、特に東北地方から関東地方の太平洋沿岸では大きな被害がありました。日本政府は、この地震を「東日本大震災」と命名しました。

この地震により被災されたみなさんに心からお見舞いを申し上げます。中間市も被災地などからの要請に基づき最大限の支援を行います。



Epicenter of The 2011 off the Pacific coast of Tohoku Earthquake

がんばれ、東北!

●問合せ先 中間市被災者支援本部専用電話 ☎(244)1336

東日本大震災の被災者のみなさんに 継続的な支援をお願いします

平成23年3月11日に発生した東日本大震災により、被災をされた方々、ご家族のみなさまに、心よりお見舞いを申し上げます。

■中間市被災者支援本部を設置

東日本大震災による被災者を支援することを目的に、3月25日に中間市被災者支援本部を設置し、被災地への支援を実施しています。

市長を本部長とし、副市長、教育長、各部長を副本部長とした組織では、主に次の内容の支援を実施しています。

- 義援金の受付や送金
- 東北地方太平洋沖地震福岡県救援本部との連絡調整
- 被災地への職員派遣
- 市民ボランティア・職員ボランティアの受付登録
- 市民のみなさんへの広報
- 被災者の市内受け入れ

今後、被災地などからの

みなさんからの義援金
ありがとうございました



3月14日から中間市役所をはじめ市内の公共施設で、東日本大震災に対する義援金を受け付けています。

3月31日現在、市民のみなさんからお寄せいただいた義援金の総額は14,070,054円、中間市からの義援金6,000,000円を合わせて20,070,054円となりました。個人だけでなく、企業やさまざまな団体など多くのみなさんから被災地復興に対する熱い思いと支援をいただき、ありがとうございました。

今後も義援金を受け付けますので、みなさんのさらなるご協力をお願いします。

●義援金箱の設置場所

市役所、消防署、中央公民館、市民図書館、体育文化センター、なかまハーモニーホール、市立病院、東部出張所、ハピネスなかま(社会福祉協議会)、生涯学習センター、働く婦人の家、西部出張所、新鮮市場さくら館の各施設ロビー

※施設によって開いている時間や曜日が異なりますのでご注意ください。

要請に基づき、可能な支援を行ってまいります。

■救済物資の情報提供を受け付けています

被災地が必要とする品目が日々変化することから、被災地の要求に応じて、より迅速・的確な対応が必要です。

このため福岡県では、みな

さんから寄せられる救済物資の情報提供を福岡県の出先機関である「保健福祉環境事務所」が受け付け、一元管理を行うことで、より円滑な救済活動とすることをめざしています。

物資の提供をしていただける人は、物資の品目や数量などの必要な情報を「宗像・遠賀保健福祉環境事務所」に連

絡してください。

後日、被災地の要請に応じて、情報提供を受けた品目の現物を同事務所が受け取ります。

みなさんのご理解とご協力をよろしくお願い致します。

●受付期間

平日の午前8時30分～午後5時15分

※土曜日、日曜日、祝日を除きます。

●情報提供方法

次の①～⑧

緊急消防援助隊として中間市から消防職員4人が被災地で活動



緊急消防援助隊として出発するときの様子。左から本田達さん、水上洋平さん、大塚啓文さん、河野敬太さん。

東日本大震災の発生に伴い、消防庁長官からの要請を受けた中間市消防職員4人が3月14日、緊急消防援助隊として被災地に向けて出発しました。

4人は、配属先の宮城県亶理郡の亶理消防署に配属され、行方不明者の捜索や地元救急隊に代わっての救急搬送業務などを実施し、21日に帰還。

隊長を務めた本田さんは「現地は現実とは思えない惨状でした。地元の消防職員も休む間もなく活動していますが、被害が大きすぎてとても人手が足りないと感じました。避難場所の確認や食料の備蓄など、防災意識の向上が改めて重要だと感じました」と活動時の様子を語りました。

の情報を電話で連絡してください

①氏名

②住所

③連絡先電話番号

④携帯電話番号

⑤FAX番号

⑥物品名

⑦数量・内容

※例・2リットル飲料水240本

など。

⑧使用期限

●情報提供先

宗像・遠賀保健福祉環境事務所遠賀分庁舎

(水巻町吉田西二丁目17-7)

☎(201)4162

■ボランティア支援を希望する人は

被災地では、未だ大きな余震や混乱が続いており、二次災害の恐れもあることから、4月1日現在、政府や被災地自治体からボランティア要請はありません。

ボランティアを希望する人は、まずは中間市へ登録をお願いします。

登録情報を中間市から福岡県NPO・ボランティアセンターへ提供します。

なお、福岡県としては今後、被災地のニーズに合わせた活動ができるよう関係機関など

と協議のうえ、登録していただいたみなさんに連絡する予定ですので、連絡をお待ちください。

※登録後、必ず現地で支援できるわけではありません。

●登録方法 中間市総合まちづくり課、中間市ボランティアセンター、中間市社会福祉協議会の窓口にて

の「ボランティアについて」のQ&Aをご覧ください

き、申出書に必要事項を記入のうえ提出してください。

また、中間市・中間市社会福祉協議会のホームページから申出書様式をダウンロードできます

○中間市ホームページ <http://www.city.nakama.fukuoka.jp/>

○中間市社会福祉協議会 <http://www.tip.ne.jp/nakama-sisyakyou/>

○福岡県NPO・ボランティアセンターに、直接登録することもできます。詳しくはホームページをご覧ください。

また、災害救援ボランティアアマニユアルも掲載していますので参考にしてください。

○福岡県NPO・ボランティアセンター <http://www.nvc.pref.fukuoka.lg.jp/>

●問合せ

○中間市総合まちづくり課 ☎(246)2017

○中間市ボランティアセンター ☎(246)2184

○中間市社会福祉協議会 ☎(244)1230

■市営住宅などを提供しています

4月1日現在、中間市では被災者のみなさんに次のとおり市営住宅などを提供していません。

親族や知り合いなど代理人からの相談も受け付けていますので、お気軽に相談してください。

■チェインメールなどに注意してください

東日本大震災に関連して、チェインメール、電子掲示板、ミニブログなどで誤った情報が流れています。

報道や行政機関のウェブサイトなどの信頼できる情報源で真偽を確かめ、これらのチェインメールなどに惑わされないようにしましょう。

今、私たちにできることから――

4月24日(日)は 中間市議会議員 一般選挙の投票日



あなたの一票を大切に

●問合先 選挙管理委員会事務局
☎(246)6230

■投票ができる人

●転入者は

平成23年1月16日までに転入届出をした人で、住民基本台帳に引き続き現在登録されている人

●新成人者は

平成3年4月25日までに生まれた人で、住民基本台帳に平成23年1月16日以前から引き続き現在登録されている人

●市内転居者は

市内間で住所の変更届出をした人の選挙人名簿の整理は平成23年4月8日で停止されます。その後に出された人は前住所の投票区の投票所で投票してください
※投票日までには中間市外へ転出した人は投票することができません。ただし、転出する前に期日前投票をした人の投票は有効です。

投票所はこちら

事前に郵送された入場券をよく確認し、投票所を間違えないように注意してください。

第3投票所



第2投票所



第1投票所



第7投票所



第6投票所



第5投票所



第4投票所



■投票所入場券

投票できる人には、入場券を郵送します。投票当日は、入場券を忘れないようにしましょう。

入場券に記載している投票所以外では入場(投票)できません。投票に行く前に、投票所はどこかよく確認してください。

■期日前投票

仕事や旅行、冠婚葬祭などで投票所に行けないと見込まれる人、またレジャーや買い物などの私用により投票所に行けないと見込まれる人は、期日前投票をすることができます。

●期 間 4月18日(日)～23日(土)

●時 間 午後8時 午前8時30分～

●場 所 市役所本館3階・第2会議室

■各投票所一覧

下記の「投票所はこちら」をご参照ください

■身体に重度の障害などがある人は郵便投票や代理記載制度が利用できません

身体に重度の障害があるため、投票日に投票所へ行くことができない人で、次の要件に該当する人は「郵便等によ

る不在者投票」ができます。その際には、郵便等投票証明書が必要で

●郵便投票ができる人

○障害者手帳を持つ人：

左表をご覧ください

○戦傷病者手帳を持つ人：

左表をご覧ください

○介護保険被保険者証を持つ人：介護保険の被保険者証の要介護状態区分が要介護5の人

障害者手帳を持つ人 (○印が対象者)

障害	1級	2級	3級
両下肢、体幹、移動機能	○	○	—
心臓、じん臓、呼吸器、ぼうこう、直腸、小腸	○	—	○
免疫	○	○	○

戦傷病者手帳を持つ人 (○印が対象者)

障害	特別項症	第1項症	第2項症	第3項症
両下肢、体幹	○	○	○	—
内臓機能	○	○	○	○

■代理記載制度を利用できる人

郵便投票ができる人で、身体障害者手帳の上肢、視覚の障害程度が1級の人、または上肢、視覚の障害程度が1級と同程度であることを、知事が証明した人が対象です。

代理記載制度とは、障害のある人に代わって、投票用紙の請求や投票用紙への記載ができる制度です。代理記載ができる人は、選挙権を有し、さらに本人の同意が必要です。

■早めに手続きを

郵便投票の申請や代理記載制度を利用する場合、手続きに時間がかかります。利用しようと考えている人は、早めに選挙管理委員会にご相談ください。現在、郵便投票の資格を得ている人で、代理記載制度を利用したい人も、早めに相談してください。

■病院や施設に入所している人は不在者投票ができます

指定病院に入院中の人や指定施設に入所中の人は、病院や施設で不在者投票ができます。

また、長期出張などで投票日に投票できない人も不在者投票ができます。

※詳しくは、病院や施設または選挙管理委員会にお尋ねください。



新しくなった「中間市人権センター」をご利用ください

●問合先 人権男女共同参画課
☎(245)3511

■施設使用料

	室料 (1時間あたり)	冷暖房料 (1時間あたり)	収容人数
研修室	500円	600円	約50人
会議室	250円	400円	約15人
教養文化室	250円	400円	約10人
調理室	350円	400円	約15人

中間市では、新しく建設した「中間市人権センター」で、4月1日からさまざまな人権施策を推進します。この人権センターは、旧隣保館を国の鉱害復旧特別対策事業として建て替えたもので、3月まで行ってきた「隣保館」での事業と「中間市人権のまちづくりセンター」での人権・男女共同参画に関する事業を、引き続き同じ建物の中で行っていきます。

板張りの多目的ホール（研修室）や調理室、教養文化室（和室）などを備えた人権センターでは、中間市の人権施策の拠点として、さらに人権教育・啓発を推進



- 住所 岩瀬一丁目7-1
- 開館時間 午前8時30分～午後5時15分
- 休館日 土曜・日曜日、祝日、年末年始
- 問合先 ☎(245)3511 FAX(245)3519

していきます。みなさんの交流の場として気軽に利用してください。※今までの「中間市人権のまちづくりセンター」では、「子育て支援センター」の業務を従来どおり行っています。

もっともっと本を好きになって ブックスタート・セカンドブック・サードブック

●問合先 市民図書館
☎(245)4664

平成23年度からは、もっともっと本が好きな子どもたちが増えてほしいという願いを込めて、3歳児にも絵本を配布することにしました。

これらの事業を年齢に相応しい効果的な時期に実施

なぜ読書が必要なのか。どうして子どもの読書は大切って言われるのでしょうか。どうして子どもたちにたくさん本を読もうと言われるのでしょうか。子どもは読書を楽しみながら、知識を得て、ものごとを深く考える力を伸ばしていきます。感性を磨き学習意欲を育てるとともに、思考力を高め、表現力や創造力も豊かにしていくからです。

中間市の読書推進活動

中間市では、子どもの読書活動推進を目的として、市民図書館で毎月読書ボランティアとの協働で「おはなし会」を開催しています。また平成14年度から保健センターでの1歳6か月児健診時に「ブックスタート」を、平成22年度からは小学校新一年生に「セカンドブック」を実施し、絵本を配布してきました。

中間市の読書推進事業

事業名	対象	実施時期
ブックスタート	7か月児	7か月児健診時
セカンドブック	3歳児	3歳児健診時
サードブック	小学校新1年生	入学時

するため、「ブックスタート」は対象を7か月児に、「セカンドブック」は対象を3歳児に変更し、それぞれ保健センターでの7か月児健診、3歳児健診時に実施します。小学校新一年生対象は「サードブック」と名称を変更して各小学校の入学時に実施します。

読書が子どもの人間形成に果たす役割は大きく、社会全体で子どもの読書活動を支援し、浸透させていくことが求められています。

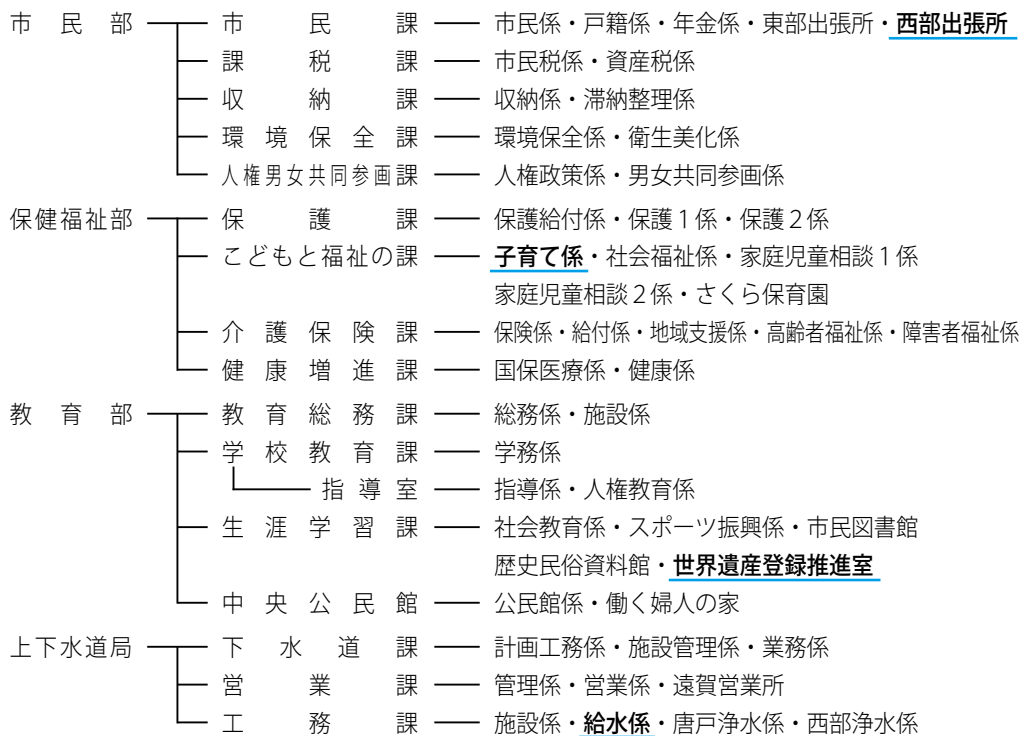
中間市では、これからの子どもの読書活動が活発となるよう、さまざまな事業を行っていきます。



4月1日から組織機構の一部が変わりました

●問合先 総合まちづくり課
☎ (246) 6273

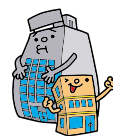
■新しい組織機構図(抜粋)



今回の組織の見直しは、「行政改革」の取り組みの一つとして、行政運営の効率性を高めるため係の新設および統合などを行い、4月1日から市の組織を一部変更しました。

組織機構の変更は、組織全体のスリム化を推進し、事務の効率化を図ること、みなさんにわかりやすい名称とし、市民ニーズの多様化・高度化などに即応できる柔軟な組織をめざして行

いきました。今後も、組織機構は簡素で効率的な、よりわかりやすいものとするため、適宜見直しを行っていきます。



— … 新設・移管・統合または改称した係

主な変更内容

市民部	市民課	4月にオープンした地域交流センター内に、東部出張所と同等の「西部出張所」を新設します。
保健福祉部	こどもと福祉の課	「療育係」の児童デイサービス事業所(親子ひろばリンク)業務と「子ども育成係」の児童センター業務を「子育て係」に移管したことから、係名を「子育て係」として3係を統合します。
教育部	生涯学習課	遠賀川水源地世界遺産登録推進業務に関する「世界遺産登録推進室」を新設します。
上下水道局	工務課	業務の関連性の高い「給水係」と「漏水防止係」を、より効率的な運営を実施するため、係名を「給水係」として統合します。

光化学オキシダント情報が携帯電話にメール配信

●問合先 環境保全課
☎ (246) 6265

光化学オキシダント濃度は近年上昇傾向にあり、今年も注意報などの発令が予想されます。光化学オキシダントがある濃度以上になると、目がチカチカしたり、のどが痛くなったりしますので注意が必要です。

中間市で発令された場合、外出中や戸外での活動中にいち早く緊急情報を取得できるのが「防災メール・まもるくん」です。携帯電話をお持ちの人は、ぜひこの機会に利用者登録してください。

なお、「防災メール・まもるくん」は、光化学オキシダント情報のほか、地震津波(情報)、台風・大雨などの防災気象情報、地域の安全情報なども配信されますので、併せてご利用ください。

●登録方法 次のアドレスから登録してください
○携帯電話用…

http://www.bousaimobile.pref.fukuoka.lg.jp
○パソコン用…

http://www.bousai.pref.fukuoka.jp/mamorkun/
※登録は無料ですが、通信料は自己負担となります。

●配信システムに関する問合先

福岡県消防防災課
☎ 092(643)3112

ま ち の わ だ い

ふるさと遠賀川に戻っておいで

3月7日・第8回遠賀川サケの稚魚放流

「なかま三世代ふれあいの会」によるサケの稚魚放流が遠賀川河川敷で行われました。明願寺幼稚園の園児たちが手伝いながら、5cmほどに成長した稚魚約1,500匹を放流。バケツから勢いよく飛び出していく稚魚が、元気に泳ぎながら岸から離れていく姿を、園児たちはいつまでも見送っていました。

このコーナーでは楽しいイベントや地域の話などをお届けします。



ソフトテニスの活動に40年

ソフトテニス「たいこうくらぶ」が優良団体表彰を受賞

ソフトテニスに汗を流す団体「たいこうくらぶ」が、財団法人日本ソフトテニス連盟から優良団体表彰を受賞しました。今回の受賞は、ソフトテニスの伝統と地域のソフトテニス発展、クラブ員相互の親睦のために寄与してきたことが認められたことによるもの。3月10日、受賞の報告を松下俊男市長に行いました。

夢と希望を持って旅立とう

3月11日・市内の4中学校で卒業式

市内の4中学校で卒業証書授与式が行われました。今回の取材先は中間東中学校。穴井忠幸校長は「夢や希望を持つことが大切。夢を持って自分を磨いてください」と129人の卒業生にエールを送りました。式典の最後には「式歌」「校歌」を卒業生全員で斉唱。3年間の思いが込められた歌声は、力強く体育館に響いていました。



もえるごみ搬入量状況

平成22年度のもえるごみ搬入量は、対21年度比5%の減量を目指しています。ごみの減量化・資源化にご協力をお願いします。

	22年度	21年度	差(22年度-21年度)	減量率
2月	773,680kg	798,190kg	△24,510kg	3.1%
累計	10,768,400kg	11,373,380kg	△604,980kg	5.3%

やっちゃん環境

●問合せ先 環境保全課 ☎(246)6265

できることから、ストップ温暖化！
エコライフデー やっちゃんエコライフ2011

■家庭から出る二酸化炭素の排出を抑えよう

昨年は6,000人を超える参加とご協力をいただきありがとうございます。ありがとうございました。

本年、全国環境月間中の6月12日(日)をエコライフデーとし、市民環境会議なかまの環境を良くする会主催で「やっちゃんエコライフ」を実施します。

地球温暖化の要因とされる二酸化炭素の排出を減らすための市民啓発運動として、今年で6回目となるこの取り組み。

将来、二酸化炭素の排出増加が見込まれ、当市の二酸化炭素排出量の約2割を占める「家庭」からの排出を抑えることが目的です。

■やっちゃんエコライフでは何をやるの

具体的には、エコライフ当日に実践した節電や節水、ごみの正しい分別、ノリレジ袋などの省エネ行動について、二酸化炭素の削減量を示したチェックシートに丸をつけることで、温暖化問題を家族で考え話し合い、エコライフの意識づけと実践するきっかけとするものです。エコライフ当日に使うチェツ

クシートは、小・中学校で先生方に協力いただき児童・生徒に配布される「学校用」と公共施設などに設置予定の「一般用」があります。1枚のシートで家族3人まで参加できます。

■広がり始めた

やっちゃんエコライフ活動

特に、市内外の高校生に参加の輪が広がった前回では、小・中学校はもちろん、ボランティア団体や事業所、エコライフに関する意識変化を研究題材として取り上げる北九州市立大学の研究室など、約40の団体から参加協力をいただくほどに認知度が上がりました。

市内にお勤めの人や何か環境貢献活動を始めてみたいという事業所も大歓迎ですので、お気軽にお問い合わせください。

■やっちゃんエコライフ集計作業の協力者を募集

取り組み結果をいち早くみなさんに公表するために、シート回収後の集計作業をお手伝いしていただける人を募集しています。特にパソコンを使える人は大歓迎です。個人や団体など問いませんのでみなさんからのご連絡をお待ちしています。

6月12日のみなさんの参加とチェツクシートの提出にご協力よろしくお願います。



はばたけ！市民活動

～ちいさな力を集めて、まちづくり～





ほっとブックなかま

市民図書館の呼びかけで、市内で活動している読書ボランティアや読書に興味のある仲間が集まり、平成16年に発足しました。現在7団体が参加し、毎月第3土曜日の市民図書館でのおはなし会や、地域の子ども会で活動しています。また、ボランティアのための研修会や講演会の開催にも取り組んでいます。みなさんの「笑顔」に出会うために、童謡や、絵本の読み聞かせ、パネルシアターをお届けに伺います。いつでも声をかけてください。

●問合せ先 ボランティアセンター ☎(246)2184

NO 悪質商法

「水資源の権利」と称する
新手法の投資取引にご注意

■事例 大手ビル会社からの依頼と名乗るもの(A社)から連絡があり、「一般では販売していない水資源の権利を買い取る」などと説明された。その後送られてきた資料を見ると、「1口10万円、利率が6〜8%」という投資商品の案内だった。

もうかると思い、権利を販売している会社(B社)に電話したところ、「今日中に振り込んでほしい、おまけで10口付ける」などとせか

●消費生活相談窓口

☎(246)5110

された。

■アドバイス 「水資源の権利」は何に対してお金を払うのか理解することは極めて難しいものです。

また、上記のB社が販売する権利をA社が高額で買い取るという劇場型勧誘のトラブルは、未公開株や社債、ファンドなどでも問題となっていて、実際に買い取りが実行されたケースは今までに1件もありません。

不審な勧誘を受けたり、契約してしまったりした場合は、早目に消費生活相談窓口へ相談してください。

くらしの 情報

Information

市民図書館は改修工 事のため休館します

市民図書館は、改修工事のため平成23年9月から休館します。

長期の休館となりみなさんにはたいへんご迷惑をおかけしますが、ご理解とご協力をお願いいたします。

- 休館期間 平成23年9月～平成24年6月予定
- 問合せ先 市民図書館
☎(245)4664

ベビーマッサージ教室

お子さんに優しく語りかけながら、オイルを使ってマッサージしてあげませんか。

- 日時 4月26日(木)・午前10時30分～11時30分
- 場所 子育て支援センター

- 参加対象 4か月～1歳の親子・15組

●持ってくるもの 着替え、バスタオル、飲み物

●参加料 無料

●申込方法 4月22日(金)までに電話で申し込んでください

※未受講者優先です。

- 問合せ先 子育て支援センター

☎(245)5557

裁判所市民講座を 開催します

5月3日は憲法記念日です。この時期を中心に、裁判所では市民のみなさんを対象としたさまざまなイベントを開催しています。

今年のテーマは「民事調停制度と相続」です。この機会に裁判所の雰囲気を知ってみたいませんか。

- 日時 5月27日(金)・午後1時30分～

●場所 福岡地方・家庭裁判所小倉支部(小倉北区金田一丁目4・1)

●内容 民事調停制度の解説(模擬調停)、裁判所法廷見学など

●定員 40人程度(先着順)

●申込期間 3月28日(木)から随時

●申込・問合せ先 福岡地方裁判所小倉支部

☎(561)3431

危険物取扱者試験と 受験準備講習会を実施

危険物取扱者試験

- 日時 6月19日(木)・午前10時～

●場所 九州共立大学(八幡西区自由ヶ丘1・8)ほか5会場

●試験の種類と受験料

○甲種……………5,000円

○乙種全類…3,400円

○丙種……………2,700円

●申込方法 4月18日(木)から

5月2日(木)の消印までに(財)消防試験研究センターに願書を郵送してください。

また、電子申請は受付期間が異なりますので、詳しくは(財)消防試験研究センターのホームページをご覧ください

※願書と受験案内は、中間市消防署にあります。

○(財)消防試験研究センターホームページ
<http://www.shoubo-shiken.or.jp>

受験準備講習会

- 日時 5月29日(木)・午前8時30分～

●場所 中間市消防本部
※テキスト・問題集は消防署で販売しています。詳しくはお問い合わせください。

いづれも

●問合せ先 消防署
☎(245)0901

母子家庭のための パソコン講習会

ワードやエクセルの基礎を学び、就労に結び付けることを目的に開催します。

- 期日 5月24日(木)～27日(日)

●時間 午前9時30分～午後4時30分

●場所 水巻町役場別館 会議室(水巻町頃末北一丁目1・1)

●受講資格 福岡県内(福岡市、北九州市を除く)に住む母子家庭の母、またはかつて母子家庭だった寡婦で、就職や転職を希望している人

●受講料 無料

※テキスト代2,100円程度は自己負担となります。

●定員 10人

※申込者多数の場合は抽選。

●申込方法 こどもと福祉の課に備え付けの申込書に記入のうえ、申し込んでください

●申込締切 5月6日(金)・必着

●申込・問合せ先 福岡県母子家庭等就業・自立支援センター 飯塚プラザ(〒820・0004 飯塚市新立岩8・1)
☎0948(21)0390

みんなで支えよう

高齢社会無料介護講座

介護実践アップコース
(全5日間)

●開催日・内容
○5月11日(木)：高齢者の病気と認知症の基礎知識

○5月18日(木)：移動介助の方法

○5月25日(木)：日常生活での介護

○6月1日(木)：身辺衛生と排泄

○6月8日(木)：食事と健康・食事介助

●時間 午前9時50分～午後3時30分

●開催日・内容
○5月29日(木)：音楽レクリエーション

○6月15日(木)：介護予防運動(太極拳・失禁予防体操など)

●時間 午前9時50分～午後3時

●日時 8月4日(木)・午前9時50分～午後4時

いづれも

●受講料 無料

●定員 各コース24人
※先着順で定員になり次第締め切ります。

●申込・問合せ先 福岡県地域介護実習・普及センター
☎(244)4747

無料相談コーナー

～気軽にご利用ください～

心配ごと相談

■場所 ハピネスなかま

○日時…5月7日(木)、20日(金)、26日(金)・午後3時～5時(前日まで窓口で予約受付・受付時間は月曜日～金曜日の午前8時30分～午後5時15分・定員10人)

●問合せ 中間市社会福祉協議会 ☎(244)1230

県巡回交通事故相談

■場所 ハピネスなかま

○日時…5月11日(木)・午前10時～午後4時(受付は午後3時まで)

●問合せ 総合まちづくり課 ☎(246)2017

行政相談

■場所 ハピネスなかま

行政への苦情・要望などの相談に応じます。

○日時…5月7日(木)、20日(金)・午後3時～5時

●問合せ 総務課 ☎(246)6232

補聴器相談

■場所 介護保険課・ハピネスなかま

○日時…毎月第1～4火曜日・午後1時～2時…介護保険課(市役所1階)、午後2時30分～3時30分…ハピネスなかま

●問合せ 介護保険課 ☎(246)6282

消費者相談

■場所 産業振興課(市役所別館2階)

悪質商法などでお悩みのときはご相談ください。

○受付 月曜日～金曜日・午前9時～午後4時

●問合せ 消費生活相談窓口 ☎(246)5110

家庭児童相談

■場所 家庭児童相談係(市役所3階)

子どもの養育(しつけ、養育者の問題)など児童に関する相談をお受けします。

○受付 月曜日～金曜日・午前9時～午後5時

●問合せ こどもと福祉の課 ☎(246)3515

悩み・いじめ・教育相談

■場所 少年相談センター(働く婦人の家)

未成年者の非行などに関する相談はこちら。

○受付 月曜日～金曜日・午前9時～午後5時

●問合せ 少年相談センター ☎(246)0484

女性のための悩みごと相談

■場所 人権男女共同参画課(人権センター)

あなたが納得のいく生き方ができるようお手伝いします。

○受付 月曜日～金曜日・午前8時30分～午後5時15分

●問合せ 人権男女共同参画課 ☎(245)7801

4月の祝日に伴うごみの振替日

もえるごみの収集が4月29日の第5金曜日になっている地区は、収集しません。



4月の祝日	もえるごみ
4月29日(金)昭和の日	×

●問合せ 環境保全課 ☎(245)5300

産業廃棄物施設の施設整備費の一部を補助

福岡県では、県内で新たに産業廃棄物のリサイクル施設を整備しようとする事業者等に、施設整備費の一部を補助

します。

●募集期間 5月9日(木)～20日(金)

●補助率 補助対象経費の1/3以内

※補助金額3,000万円が限度です。補助を受けるには条件がありますので、詳しくはお問い合わせください。

●問合せ 福岡県環境部循環型社会推進課

☎092(643)3372

平成23年度県政モニターを募集します

県の施策、制度などについての意見や提案をいただく県政モニターを募集します。18歳以上の人(平成23年4月1日現在)

●訓練科目・定員 機械加工技術科・16人

職業訓練生を募集

●訓練経費 無料

※テキスト代、工具、訓練生保険料などは個人負担です。

●問合せ 八幡職業能力開発促進センター

☎(641)6909

●募集人数 250人

●任期 6月下旬～平成24年3月31日

●業務内容 アンケートへの回答(3回程度など)

●申込締切 5月31日(火)・消印有効

※申込方法など、詳しくはお問い合わせください。

●申込・問合せ 福岡県県民情報広報課

☎092(643)3103

○機械CAD技術科・15人

○住宅リフォーム技術科・32人

○電気設備科・30人

○若年者機械加工技術科・16人

●定員 16人

●応募資格 公共職業安定所に求職申し込みをしている人で、受講指示または受講推薦が得られる人

●訓練期間 6か月(6月2日～11月29日)

●募集締切 4月22日(金)

●申込先 八幡公共職業安定所(八幡西区岸の浦一丁目5・10)

◆有料広告掲載のお問い合わせは：総務課広報広聴係 ☎(246)6271

中間市内
全戸配布

広報なかまに 有料広告を掲載しませんか？

◆契約料金
1契約につき
一口30,000円×3か月＝
90,000円

※1契約は最低3か月からとなります。

6か月以上のご契約の場合、契約料金の割引があります

広報なかまでは、事業所の有料広告を募集しています。広報紙で会社をPRしてみませんか。

■問合せ
中間市役所 総務課広報広聴係
〒809-8501
福岡県中間市中間一丁目1-1
☎093(246)6271・FAX 093(245)5598
mail: koho@city.nakama.fukuoka.jp

有料広告欄

健康ファミリー

保健センターだより

保健センター ☎(246)1611

お口の健診受けてますか

多くの調査研究の結果、メタボリックシンドロームとお口の健康、とりわけ歯周病が全身の健康に深く関係していることが最近わかってきました。

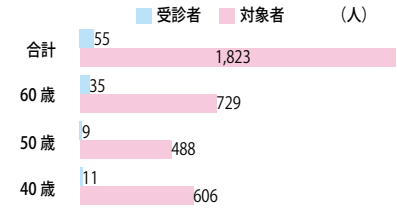
また、喫煙習慣や肥満、糖尿病、骨粗鬆症、ストレスがあると、歯周病の症状をさらに悪化させることや、反対に歯周病が全身の疾患に影響をおよぼしていることもわかってきました。

40歳以上の人が歯を失う原因は歯周病です。その一方で、定期的に歯科健診を受診している人は多くありません。

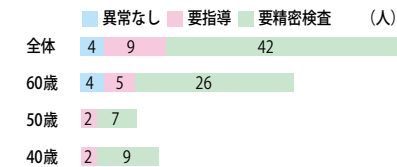
そこで、歯周病になりやすい年代のうち、40、50、60歳の節目年齢の人を対象に、昨年度お口の健康診査を行いました。

結果は下図のとおりです。

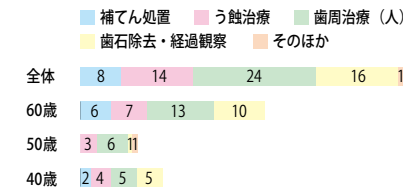
■受診状況



■受診結果



■要精密検査の内容(複数該当)



■高血圧が怖いのはなぜ
特別な症状がないので放置されることが多いからです。高血圧では、絶えず強い負担があるため血管壁の老化現象が速まり動脈硬化が進み、心疾患、狭心症や心

臓器障害の原因の大半は塩分過多による水分貯留と交感神経活性のストレス(亢進)で、肥満は両方に関係します。したがって、血圧を正常化するためには薬物療法と共に生活習慣を変えることが大切です。

診察時140/90以上でも家庭での測定では正常の場合「白衣高血圧」、逆に家庭での測定が135/85以上で診察時は正常な場合「仮面高血圧」です。特に、早期高血圧には注意しましょう。

■自分でできることは

高血圧の原因の大半は塩分過多による水分貯留と交感神経活性のストレス(亢進)で、肥満は両方に関係します。したがって、血圧を正常化するためには薬物療法と共に生活習慣を変えることが大切です。

心臓が弱くなることは、食事での減塩(1日6g未満)し、野菜や魚を多く摂取すること、BMI(肥満度)25未満をめざし、心血管病変がない人は有酸素運動を毎日30分以上すること、禁煙と節酒(男性はビール中びん1本、女性は中びん1/2本)です。

慣れるまでわずらわしいかもしれませんが、心がけることが元気で長生きの秘訣の一つです。

■歯周疾患が与える 全身への影響

歯周疾患により、「メタボリックシンドローム」「肺炎」「早産・胎児の低体重」「糖尿病」「骨粗鬆症」「脳卒中」「心臓病・動脈硬化」「肥満」のような影響が起こりえます。

■こんな症状に

思い当たいませんか

- 次のチェック項目にあてはまるものがないか、自分の歯を確認してみましょう。
- 歯ぐきがピンク色ではなく、赤色をしている
- 歯ぐきからはれている
- 歯ぐきから血が出ることもある
- 唾液がねばねばしている
- 歯が浮く感じがあったり、ムズムズしたりする
- 歯が長くなつたと感じる

■お口の健康診査を 受けてみませんか

今年度も40、50、60歳の節目年齢の人には健康増進法に基づく「お口の健康診査」を行う予定です。対象者には個別に案内通知でお知らせする予定です。

遠賀郡4町と中間市の指定歯科医院で受診できますので、この機会にぜひ受診し、健康づくりに役立ててください。

- 口臭がある
 - かたいものがかみにくい
 - 歯ぐきを押すと、うみが出る
 - 歯がぐらつく
- ※項目に当てはまるものがあれば歯周疾患の可能性がありま
- す。歯周疾患は予防とケアが大切です。定期的に健診を受けましょう。

知って得する 医療講座
Medical Lecture
No. 43

高血圧症

■今回の講師■



中間市立病院内科 織田悦子 医師

中間市立病院 ☎(245)0981
中間市蓮花寺三丁目1-7

子どもたちの瞳に映るもの

「世界中の手と手と」

小宮路 みりまさん

(中間西小学校6年)

平成22年度小・中学校人権作文から

私はごく普通の小学生です。ただ、みんなとちがうのはアメリカに数年住んでいたことです。でも、だからといって、外国人ではありません。日本で生まれ、父の仕事の関係でアメリカで数年間過ごし、最近、日本に帰国してきました。その数年の間で、私はアメリカの学校へ行き、たくさんの方のことを学びました。

アメリカの学校にはいろいろな国の人がありました。韓国人、インド人、中国人、イギリス人、もちろんアメリカ人も。その中では日本人はほんの数人でした。しかし、みんなはそのようなことは気にせず、いっしょに遊んでいました。

そんな温かい学校で学んでいた私は、差別というのを知ったとしてもショックを受けました。その差別とは、違う国の人だからいっしょに遊びたくない、と

仲間外れにされてしまうのです。簡単にいうと外見から人を判断することです。たとえば、どれだけ親切で心おだやかなやさしい人でも、外見から見分けられてしまい、冷たくされてしまうのです。

あるとき、私はだれかが、「うわあ、あんな変なものを食べるなんてきたない」とある国の料理について話している人を見かけました。でも、それは間違っていたことです。たとえ自分たちにとつてはきたないと思えてしまっても、その国の人々にとつてはごちそうかもしれませぬ。逆に、私たち日本人が好むおすしも、生魚なので、きたないと思っている人がいるかもしれないのです。

差別するということは、とても悲しいことです。人の心を奥深くまで傷つけてしまうのです。差別をした人も、された人も、心に深い傷だけが残ってしまいます。

世界中の人々はみんな違うのです。肌の色、食べるもの、服装。だけど、そのものはその国の人々にぴったり合っているのです。外見ばかり見らず、内面を見てほしいです。そうすれば、差別など無くなるかもしれません。だから、私は願います。世界中の人々が手と手をつなぎ、仲良く微笑み合えることを。

人権標語

一人じゃないよ みんないる
 中間北小学校4年 占部 りおさん

見つけよう 自分にできる やさしさを
 中間北小学校5年 蛙田 朱音さん

とぞしてる 心のかぎを 開けようよ
 中間北小学校5年 高尾 美穂さん

特設人権相談所を開設しています

開設しています

「いじめ問題」「家庭内の問題」「差別問題」などの相談に、人権擁護委員が応じる特設人権相談所を毎月1回開設しています。

相談は無料で秘密は固く守られます。予約などは不要です。お気軽にご相談ください。

●期日 毎月第2水曜日

●時間 午後1時30分～3時30分

※5月の相談日は、11日です。

●場所 人権センター

●問合せ先 人権男女共同

参画課

☎(245)3511

平成23年度後期高齢者健康診査

後期高齢者医療広域連合では、生活習慣病の予防および早期発見・早期治療を目的として健康診査を実施します。

対象となる被保険者全員に、4月下旬に受診票とお知らせを送付します。

●受診対象者 被保険者

※健康診査の目的から、がん、脳血管疾患、心疾患、動脈硬化症、糖尿病、高血圧症、脂質異常症、心臓病などの治療を受けている人は対象となりません。

●受診期間 平成23年4月下旬～平成24年3月31日

●受診票の送付時期

- 平成23年4月末までに被保険者となる人…4月下旬
- 平成23年5月以後に被保険者となる人…被保険者となる月(75歳の誕生月など)の月上旬
- 受診時の自己負担金 1人500円
- 受診方法 受診票に同封した健康診査の実施医療機関で個別に予約のうえ受診してください
- 問合せ先 福岡県後期高齢者医療広域連合お問い合わせセンター
 ☎092(651)3111・FAX092(651)3901
- ホームページ
<http://www.fukuoka-kouki.jp/>



みんなのひろば

このページは、みなさんでつくるコーナーです。イラストやマンガ、エッセイ、お知らせなどをお待ちしています。はがきで広報広聴係までご連絡ください。



Cooking

今月のおすすめ料理



高野豆腐とほうれん草のナムル

材料(4人分)

高野豆腐…2個、ほうれん草…200g、とうがらし(小口切り)…少々、A(すりごま…大さじ2、すりおろしにんにく…小さじ1、しょうゆ…大さじ1、酢・砂糖・ごま油…各小さじ1)

作り方

- ①高野豆腐はぬるま湯につけて戻し、水気を絞り、厚みを半分にして5mm幅に切る。ほうれん草はゆでて、3cmの長さになる
- ②Aを混ぜ合わせ、①をあえる。器に盛り、とうがらしを飾る

エネルギー 97kcal 食塩 0.7g

中間市食生活改善推進会(緑の会)

◆社交ダンス無料講習会

初心者、熟年者のみなさん、社交ダンスを始めてみませんか。4月と5月は無料で行いますのでお気軽に参加してください。

●日時

○毎週火曜日：午後1時30分～3時30分

○毎週水曜日：午後1時～3時

○毎週土曜日：午前10時～正午

●場 所 生涯学習センター

●問 合 先 栗原宅

☎(244)5335

◆中間市民の交通事故をなくすための講演会

多くのみなさんの参加をお待ちしています。

●日 時 4月30日(土)・午前10時30分

●場 所 なかまハーモニーホール

●内 容

○福岡県民運動本部による講演会

○中間市民のモデルによるファッションショー

●定 員 300人

●入 場 料 無料

●問 合 先 働く婦人の家

☎(246)0483

◆映画「春との旅」鑑賞会を開催します

高齢者の問題を切り口に、生きるこの意味を問いかけるヒューマンドラマです。ぜひ、みなさんのご鑑賞を期待しています。

なお、バザーも同時開催します。

●期 日 5月14日(土)

●時 間

○午前の部：10時30分～

○午後の部：1時30分～

●場 所 なかまハーモニーホール

●チケット(前売り)

○市老連会員：500円

○一般：600円

※なかまハーモニーホールで販売

します。

●問 合 先 中間市老人クラブ連合会

☎(245)8432

◆春の盆栽展を開催します

みなさんのご来場をお待ちしています。即売も行います。

●日 時 4月22日(金)～24日(日)

午前9時～午後5時

※24日は午後4時までです。

●場 所 なかまハーモニーホール

●入 場 料 無料

●問 合 先 中間盆栽同好会徳丸宅

☎(244)5048

◆被災地などへ毛布をおくる運動にご協力ください

あなたの思いを込めて毛布を送りませんか。

昨年は、みなさんのおかげで、56、160枚の毛布が集まりました。

5月下旬まで募集していますので、まずはご連絡ください。

●受付・問合先 明るい社会づくり運動推進協議会(土手ノ内三丁目1・2)

【午前10時～午後4時受付】

☎・FAX(246)2863

◆「コンフォート・ウィンドア・ンサンブル」演奏会を開催

●日 時 5月1日(日)・午後2時～(開場は1時)

●場 所 北九州芸術劇場

(小倉北区室町一丁目1・11)

●入 場 料

○一般：1,000円(900円)

○高校生まで：500円(400円)

※()内は前売り料金です。

●曲 目 カントゥス・ソナレ、

ウインドオーケストラのためのマ

インドスケープ、2011年度吹

奏楽コンクール課題曲全5曲ほか

●問 合 先 藤河携帯

☎090(3410)3799



豆知識!

雨などで濡れてしまった靴は、掃除機の先を靴の先に差し込み吸引するとすぐ乾く

ホンのムシ

●問合せ 市民図書館 ☎(245)4664

●今月のおすすめ図書●



シップ船長とチャンピオンくん

かどのえいこ・作

頼まれたら、いやとは言えないシップ船長。お客さまであるカンガルーボクシングのチャンピオンの、船の上での練習相手となってしまう…。おっちょこちょいな船長さんのゆかいなおはなし。



TOKYOオリンピック物語

野地秩嘉・著

オリンピック東京大会が決定した。開催日まではあとわずか。そしてだれもが初めて体験する大仕事だった。あの栄光の15日間を裏で支えた、まだ名も無き若者たちの知力を尽くした闘いの記録。

●おはなし会●

- 日 時 4月23日 国・午前11時～
- 協 力 ほっとブックなかま

わが家の すこやかちゃん



いわなが りゅうと 岩永 龍斗 ちゃん
平成21年11月26日生(七重町)



かわい てつはる 河合 徹治 ちゃん
平成21年2月6日生(中央三丁目)

4人姉弟、3番目の龍斗。お姉ちゃんお兄ちゃんに負けず元気に遊んでは、弟のお世話もしてくれ毎日の成長が楽しみです。

いつも笑顔のてっちゃん。これからも元気いっぱい笑顔で、すくすく大きく育ってね。

▶広報担当となって6年。とうとうお別れする日が来てしまいました。市民のための広報紙を作るため日々奔走し、さまざまなことにも耐え続け、**実事求是**の姿勢で日夜、編集に携わってきました。まだまだお届けしたいことは山ほどありますが、続きは次の機会に…。最後に、東北で起こった巨大地震と津波。多くの尊い命を奪ってしまいました。ご冥福をお祈りするとともに、早く復興できるよう、みなさんの思いやりと愛情を被災地へ届けてほしいと願います。みなさん、6年間ご愛読いただき、ありがとうございました。(新)

編集後記

◆「にほんご教室」学習者と運営ボランティアを募集

地域に住む外国人がお子さんと一緒に参加できる「にほんご教室」を実施しています。

この教室は、地域に在住する外国籍の人が孤立しないように、日本語の学習を支援することを目的とし、学習だけでなく、文化交流の一環としてさまざまな行事を行っています。

現在は、韓国、オーストラリア、イタリア出身者が学習中です。外国人のみならずぜひ参加してください。

また、ご家族や地域に、外国から来ている人がいましたら、「にほんご教室」が開催されていることを伝えてください。

あわせて「にほんご教室運営ボランティア」を募集しています。外国語ができない人でも大歓迎です。一緒に日本語を教えてくださいませんか。

●日 時 毎週水曜日(第5水曜日および祝祭日は除く)・午前10時15分～11時45分

●場 所 中央公民館

●教材費 1回100円

●問合せ 野間口宅 ☎(618)0938

きれいな水仙が咲き誇りました



この土地は市有地で、以前は背丈ほど草が伸びていました。ごみが捨てられていることも多く、環境美化のため自分で草を刈り、約2年前から水仙を植え始めました。苗は自分で集めて回ったり、ご近所の人からいただいたりしました。みなさんの協力のおかげで、こんなにもきれいに花が咲きました。通る人から「水仙を見るのがすごく楽しみです」と声をかけてもらえることが一番嬉しいですね。

深田順一さん(小田ヶ浦一丁目)

スタート ~ふるさと中間市からの旅立ち~

中間市出身の大野いとさんが今春公開される映画で主演デビューします。現在15歳の彼女。慣れ親しんだふるさと中間市への思い、新たなスタートに向けての思いに迫ります。

大好きな思い出の場所という屋島公園で、大野いとさん(以下:いと)に広報担当(以下:広報)がインタビューしました。

広報:小さいころはどんな子でしたか。
いと:静かでおとなしかったと思います。それに、人見知りしてました。昔よりずいぶん良くなりましたけれど、今でも人見知りするんです。

広報:学校での思い出を聞かせてください。

いと:小学生のころ、堀川にEMだんごを作って投げ入れたり、ペットボトルの風車を作ったりしたことが楽しかったです。一生懸命作りましたよ。EMだんごを堀川にみんなで投げ入れたけど、なかなかきれいにならなくて。投げ入れたらすぐにきれいになるものだと思っていました。:中学校では、

3年生の体育祭がすごく印象深いです。役員をしていたわけではないけど、ダンスの練習をがんばりました。3年生ということ、自分たちが中心になって今まで体験したことがないくらい一生懸命ダンスの練習をしました。充実感や達成感を強く感じました。

広報:人に負けないものってありますか。
いと:うーん、特に思いつかないですね。勉強はがんばってたと思います。

広報:勉強は好きな方でしたか。
いと:好きというわけではなかったけど、社会はよく勉強してました。勉強した分だけ点数は良かったですよ。

広報:好きと言えばパンが好きなんですかね。
いと:はい。中学校でもパンを注文することができて、よくパン

注(パンを注文すること)してました。おいしいし、ほとんどの種類が100円しないし。私のお気に入りにはチーズパン。でもほかのパンに比べると、ちよつと高いんですよ(笑)

広報:お気に入りの場所はありますか。
いと:屋島公園です。小さいころからよく遊んでました。この辺の公園の中で一番好きです。この辺でなくても一番好き。私が小さいころから慣れ親しんだ、思い出がたくさん詰まった場所です。

広報:中間で過ごしてきたの思い出はありますか?
いと:地元の長津の祭りが一番思い出深いです。毎年夏に開催されるこの祭りが楽しみでした。今、東京と中間を行ったり来たり生活なんです。もうじき正式に上京するんですけど、上京してしまったらこの祭り

大野いと

ITO ONO





高校デビュー High School Debut



© 2011『高校デビュー』製作委員会
© 河原和音/集英社

大野いとさんが主演する映画『高校デビュー』が公開されています。みなさんの応援をお願いします。

『高校デビュー』

「ユナイテッド・シネマなかま16」ほかで大ヒット公開中。

- 配給 アスミック・エース
- 製作 映画『高校デビュー』製作委員会
- 出演 溝端淳平 大野いと 菅田将暉 逢沢りな 古川雄輝 宮澤佐江 (AKB48) 岡本玲 増田有華 (AKB48)
- 原作 河原和音(集英社/マーガレットコミックス刊)
- 監督 英勉
- 脚本 福田雄一

に参加することもなかなか難しくなるのかな。やっぱり私にとっては地元の祭りだから特に思い深いものですね。

広報：それではお仕事の話を聞かせてください。スカウトされたときの様子を教えてください。

いと：たまたま映画のロケが近くであるからってことで、友だちが誘ってくれて一緒に見に行きました。そこでスカウトされたんです。声をかけていただいた人が、綾瀬はるかさんのマネージャーさんだったんです。最初はサギなんじゃないかなあって思いました(笑)。

広報：モデルや女優という仕事に興味はあったんですか。

いと：まったく興味はなかったです。声をかけていただいたことがきっかけで、いろいろな世界を見ることができるようになり、所属事務所の人と会うこともできました。みんな毎日楽しそうにしてて、次第になんだか楽しそうだなって思う

ようになったのかもかもしれません。おかげさかもせぬないけど、チャンスってだれにでも訪れると思うんです。私は、今回たまたまこういう形になったけど、だれもがいろいろな可能性があるものだと思います。

広報：目標とする女優はいますか。

いと：それは全員です。一人選ぶとすれば綾瀬はるかさん。初めて会った芸能界で活躍している人だったから、すごく衝撃的な印象を受けました。顔は小さいし、細いし、色は白く、あまりのきれいさにびっくりしました。私の目標は、嫌なことがあっても、見るだけで心がすっきりしたり、明日に向けてワクワクしたりできるような、人を元気にさせるお芝居ができる女優さんになりたいですね。

広報：ぜひがんばってください。そしていつまでも中間市のことを忘れないでくださいね。で

できれば中間市のことをPRしてもらえたらうれしいです。

いと：中間市といえば、遠賀川や垣生公園の桜がとてもきれいだっただけです。中学生まで育った場所ですから、中間市のことはもちろん忘れないですよ。この中間市で過ごしてきた時間や思い出はこれからも大事にしていきたいと思っています。

広報：ありがとうございます。ぜひよろしく願います。私たちの周りには、いとさんのファンだという子どもたちもたくさんいます。最後に、みなさんにメッセージをお願いします。

いと：この先どうなるかまったく見えないから不安な気持ちはあります。でも小さな子たちからも応援されているんだから、やっぱりポジティブにがんばらないといけないですね。これから精一杯がんばっていきますので、ぜひ応援してください。

応援してくれるみなさんにプレゼント

大野いとさん直筆のサイン入り色紙、サイン入りクリアフォルダーを抽選で15人のみなさんにプレゼントします。ハガキに住所、氏名、年齢、電話番号、ご意見ご感想を記入し、応募してください。なお、当選者の発表は、商品の発送をもって代えさせていただきます。

- 締切 4月20日(金)・当日消印有効
- 賞品
- サイン入り色紙…5人
- サイン入りクリアフォルダー…10人
- 応募・問合せ先 総務課広報広聴係 (〒809-8501中間市中間一丁目1-1) ☎(246)6271



●おおのいと
平成7年7月2日生まれ。中間小学校、中間中学校卒業。映画のロケを友人と見に行ったときにスカウトされる。平成22年2月からファッション雑誌「Seventeen」の専属モデルとして活動を始め、自身初の出演映画となる「高校デビュー」で主演を務める。

文芸歳時記



→城戸初美さん(土手ノ内二丁目)・作

俳句

末永 あつし 選

一會なる人とも和み梅探る

リハビリの身になほ余寒きびしかり

日脚伸ぶ二人三脚とふ暮し

紅梅の老幹いよいよ色映えて

それぞれの空に向ひて卒業子

大賀二丁目

池田 馨

立花 勲 選

岩瀬四丁目

吉岡 比呂己

通谷一丁目

宮崎 弥生

北国の雪の多さに老人の雪降しとは頭が下がる

土手ノ内一丁目

岡本 マキ子

羽田へと向かふ夕つ機の影多く身をなだめつつ玉葱きざむ

八幡西区

宮崎 美芳

吉富 廣 選

急いでる待合室のロスタイム

通谷四丁目

平田 照子

都会人夢のすぎ間の遊園地

弥生一丁目

成重 広志

番犬がデツカく育ち留守不安

弥生二丁目

橋口 啓子

おなじみの招かざる客長居する

中間三丁目

仁禮 秀子

古本の匂いになつて居る昭和

中間三丁目

古野 つとむ

短歌

中間市短歌会

立花 勲 選

アクリルの毛糸のうさぎのおひなさま卯年生まれのお孫笑みおひ

まむかひの瀬戸大橋を眺めるる六地藏のお顔に朝日かがやく

寒風を受けて坂道夫の後ふと立ち止まり深呼吸する

通谷二丁目

山下 純子

北国の雪の多さに老人の雪降しとは頭が下がる

土手ノ内一丁目

岡本 マキ子

羽田へと向かふ夕つ機の影多く身をなだめつつ玉葱きざむ

八幡西区

宮崎 美芳

吉富 廣 選

急いでる待合室のロスタイム

通谷四丁目

平田 照子

都会人夢のすぎ間の遊園地

弥生一丁目

成重 広志

番犬がデツカく育ち留守不安

弥生二丁目

橋口 啓子

おなじみの招かざる客長居する

中間三丁目

仁禮 秀子

古本の匂いになつて居る昭和

中間三丁目

古野 つとむ

表紙説明

3月11日に発生した東日本大震災。時間が経つにつれ、広範囲で未曾有の被害が確認されています。東北と九州。住む場所は違えど同じ日本で生きる私たちです。被災地のみなさんに向けて、熱いエールを送りたいと強く思います。

■「広報なかま」の配布は発行日から開始します。みなさんのお手元に3日以内でお届けできるようにしています

■発行 福岡県中間市役所 ■編集 総務課広報広聴係
〒809-8501 福岡県中間市中間一丁目1番1号

TEL 093(244)1111 FAX 093(245)5598

■ <http://www.city.nakama.fukuoka.jp/>

■ webmaster@city.nakama.fukuoka.jp

■今回の「広報なかま」にかかった経費は1部約28円です