

元気な風がふくまち

NAKAMA CITY Public Relations

なかま

広報

3
2009
No.838

平成21年3月10日発行



絵・入江みどりさん

CONTENTS

もくじ

特集	2
「リサイくるくる物語2」	
親子で読もう「資源ごみの分別」	
市からのお知らせ	6
まちのわだい	8
環境・市民協働・消費者相談	10
くらしの情報・無料相談	11
健康ファミリー・医療講座	14
人権・催し	15
みんなのひろば	16
文芸歳時記	18

親子で読もう

1市4町合同企画

アリさんとキリギリスさんの
リサイくるくる物語2



1市4町合同企画

アリさんとキリギリスさんの

リサイくるくる物語

ものがたり



悩むキリギリスさん なんでごみが減らないの

ある日、アリさんはキリギリスさんの住んでいるホッパー王国を訪ねました。そこには、ごみの前になにやら考えこんでいるキリギリスさんがいました。「キリギリスさん。何をそんなに悩んでいるの」と尋ねるアリさんに

「ああ、アリさん。分別をきちんとしているのに、もえるごみが減らないんだよ」とキリギリスさんはとても困った様子。アリさんは、キリギリスさんのもえるごみの袋をのぞきこむと何かを見つけたようです。

「あれ？こっちの袋に古新聞や雑誌が。リサイクルできるごみが、たくさん入ってるね」「えっ、でも全部もえるものだよ」と驚きの声をあげるキリギリスさん。アリさんにリサイクルできるごみのことを聞いてみました。

「もえるごみでも、古新聞や雑誌みたいにリサイクルできるものを資源ごみって言うんだよ。古新聞や雑誌などの資源ごみは、分別してまとめたら集団回収に出して、リサイクルしてもらえばいいんだ。そうだ。今日はミツバチさんの国で集団回収をしているはず。一緒に行ってみようか」

「うん、行ってみよう」アリさんとキリギリスさんは、ミツバチさんの国

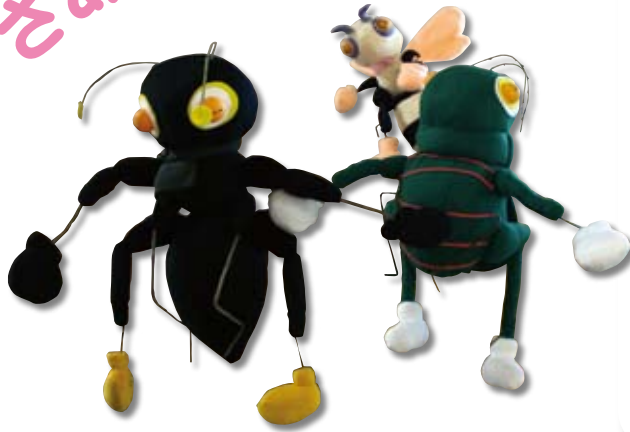
【前回までのあらすじ】

アリさんの住むシュガーランドと、キリギリスさんの住むホッパー王国はお隣りどうし。ある日、キリギリスさんが、一生懸命にプラマークのついたごみを分別しているアリさんに話しかけるところから物語は始まりました。

ごみの分別を一生懸命にして国をきれいにしていたアリさんたち。一方、キリギリスさんは分別をせずにごみを捨て、国をごみだらけにしてしまいました。困ったキリギリスさんはごみを減らすために、プラスチック製容器包装の分別をアリさんから教わりました。はたして、その後キリギリスさんはどうなったのでしょうか。



ちあ、レッツ GO!!



集団回収で資源ごみを
集めているんだよ。

ハニーランドへ向いました。

**ごみを減らす方法
新たな分別と資源ごみ**

「アリスさんとキリギリスさん、二人そろって今日はどうしたんだい」と古新聞をかかえたミツバチさん。とっても忙しそうなお様子で、まわりには古新聞やダンボールの束がいつぱいあります。

「今日は、キリギリスさんに集団回収を見てもらうために来たんだよ」

「じゃあ、実際に見てもらおう。これからこの古新聞を持っていくから一緒に手伝ってよ」
「集団回収の場所には、資源ごみが山のように集められていました。」

「集団回収で出せる資源ごみは、古新聞や雑誌、ダンボール、紙パック。ほかにも小さなものだとお菓子やティッシュの空き箱、紙袋、はがきも大丈夫なんだよ」と話すミツバチさん。

「もえるごみの量が減らなかった理由がようやくわかったよ。僕は知らずにリサイクルできるものを一緒に捨てていたんだね。」ミツバチさんの説明を聞いたキリギリスさんは、今まで知らなかったことが悲しくなって、すっかり肩を落としてしまいました。

「キリギリスさん、大丈夫だよ。ミツバチさんから資源ごみのことを教えてもらったんだから」とアリスさんは落ち込んでいたキリギリスさんを勇気づけました。そんな二人の様子を見て

「そうだアリスさん、キリギリスさんに一度この辺りのもえるごみの様子を自分の目で見てもらったらどう？」とミツバチさん。そこでアリスたちは、もえるごみが集められている様子を見に行くことにしました。

遠賀・中間リレーセンター

以前は遠賀・中間地域広域行政事務組合の処理場でごみを処理していましたが、ごみの新しい処理施設の建設地が1市4町内に見つからず、隣接する北九州市の清掃工場へ、ごみの処理をしてもらうことになりました。そのときにできたのが遠賀・中間リレーセンターです。

各地域から集められたごみをコンテナに密閉収納して、トラックで北九州市の清掃工場へ搬出しています。ごみをコンテナに圧縮して入れることで、1回のごみの搬出量を増やし輸送コストの削減を図っています。



リサイクルできるもののあるのかなあ リレーセンターを見学しよう

リレーセンターと一緒に 見学しよう



START

アリさんとキリギリスさん、ミツバチさんは、岡垣町にある遠賀・中間リレーセンターにやってきました。「わあ、すごい量のゴミが集められているんだね」キリギリスさんは、予想以上のゴミの量に驚きの声をあげました。しかし、よく見るとゴミ袋の中には、リサイクルできる資源「ゴミがたくさん混ざっているのが見えます。ホッパー王国と同じように、もえるゴミとして出されたものによつてです。」

「あのもえるゴミを、みんながちんと分別したら、もつとゴミは減るのにね」ミツバチさんはポツリとつぶやきました。

「これからも、みんなできちんと分別して、ゴミの量を減らしていかなないとね。気がついたときがスタート。これから始めればいいんだよ」とアリさん。その言葉にキリギリスさんの悲しく落ち込んでいた心が動き出したよつです。

「よおし、早速ホッパー王国に戻って分別のやり直しをするぞ〜」

アリさんとミツバチさんに勇気付けられ、今回も正しい分別の方法を知ることができたキリギリスさん。きつとホッパー王国のゴミの量も減っていくことでしょう。



子ども会などの地域の集団回収に出してね
混ぜればゴミだけど、
きちんと分ければ大切な資源だよ



段ボール



牛乳パック



新聞紙



雑誌

平成19年度の遠賀郡・中間市の
資源ゴミ(紙類)回収量

市町名	回収量
中間市	1,777,495kg
芦屋町	527,616kg
岡垣町	1,172,511kg
遠賀町	788,387kg
水巻町	816,089kg



ごみを積んだトラックが
清掃工場へ出発だ！




ごみの臭いが
まったくしないんだね。

処理費を減らすには、 みなさんの協力が欠かせません

遠賀・中間リレーセンターに毎日集められてくるごみの中には、リサイクルできるものがまだまだ混ざっているんですね。でも、一度ごみ収集車に積まれたごみは、たとえ貴重な資源ごみが混じていたとしても、汚れてしまうとリサイクルできません。本や新聞は集団回収に出したり、ペットボトルはリサイクル回収ボックスに出したりするなど、ごみ出しのときに分別してほしいですね。

それから、生ごみの半分以上は実は水分なんです。その生ごみから10グラムの水をきったとしたら5万世帯×10グラムとなり、その量はかなりのものになりますよね。経費削減のためにもリサイクル資源の分別と生ごみの水切りは、ぜひ住民のみなさんをお願いしたいですね。



遠賀・中間リレーセンター
施設長 高阪 壽文さん



ごみを一つの固まりに
パックする機械だよ。



リサイクルできるものが、
こんなに混ざっていたよ。

これはもえるごみに出してね

紙類で集団回収に出せないもの

- ▷ 粘着物の付いた封筒
- ▷ 防水加工された紙
- ▷ 合成紙（プラスチックで作られているもの）
- ▷ 臭いのついた紙
- ▷ 印画紙の写真、インクジェット写真プリント用紙、感光紙
- ▷ 金・銀などの金属が箔押しされた紙
- ▷ 感熱紙
- ▷ 圧着ハガキ
- ▷ 裏カーボン紙、ノーカーボン紙
- ▷ 使い終わったティッシュペーパーやタオルペーパーなどの汚れた紙
- ▷ プラスチックフィルムやアルミ箔などを貼り合わせた複合素材の紙



市からのお知らせ

縦覧帳簿・固定資産課税台帳をお見せします ●問合先 課税課 ☎(246)6274

■縦覧方法

土地価格等縦覧帳簿	土地の所在・地番・地目・地積・価格が記載されています
家屋価格等縦覧帳簿	家屋の所在・家屋番号・種類・構造・建築年・床面積・価格が記載されています
縦覧期間	4月1日(水)～6月1日(月)の午前8時30分から午後5時15分(土曜・日曜日、祝日を除きます)
縦覧場所	市役所課税課(本館1階)
縦覧できる人	○市内に所在する土地や家屋の固定資産税の納税者および同居の親族 ○相続人(相続が確認できる人のみ) ○納税管理人 ○納税者からの委任状をお持ちの人
持ってくるもの	○印鑑 ○納税通知書、課税明細書または運転免許証など本人であることを証明できるもの ※納税者が法人の場合には、法人の委任状が必要です。
審査申出期間	4月1日から、納税通知書の交付を受けた日の60日後まで ※課税台帳に登録された価格に不服がある場合には、中間市固定資産評価審査委員会に審査の申出ができます。
※土地・家屋の課税明細書を4月上旬に送付しますので、課税内容などをご確認ください。	

■縦覧帳簿の縦覧
固定資産税の納税者が、本人の固定資産の価格が適正であるかどうかを確認するために、土地または家屋価格等縦覧帳簿で、ほかの土地または家屋の価格と比較することができます。
土地価格等縦覧帳簿は、市内に所在する土地の固定資産税の納税者が、家屋価格等縦覧帳簿は、市内に所在する家屋の固定資産税の納税者が、縦覧期間中にご覧いただけます。

■閲覧方法

閲覧期間	4月1日(水)から閲覧できます。午前8時30分～午後5時15分(土曜・日曜日、祝日を除きます)
閲覧場所	市役所課税課(本館1階)
閲覧できる人	○納税義務者および同居の親族 ○相続人(相続が確認できる人のみ) ○納税管理人 ○納税者からの委任状をお持ちの人 ○借地人・借家人(賃貸借契約書などが必要) ※借地または借家人は、当該借地または借家にかかる固定資産に限りです。
閲覧および証明手数料	1件300円 ただし縦覧期間中(4月1日～6月1日)は、閲覧に限り無料
持ってくるもの	○印鑑 ○納税通知書、課税明細書または運転免許証など本人であることを証明できるもの ○権利を証明できるもの

■固定資産課税台帳の閲覧
固定資産(土地・家屋・償却資産)の所有者や借地借家人などの関係者は、平成21年度の固定資産税・都市計画税の課税のもととなる、固定資産課税台帳(固定資産の所有者の住所、氏名、所在地番、評価額、課税標準額などが記載されたもの)を閲覧することができます。

福岡県下26消防本部の代表者が、「消防・防災」をテーマに、普段の仕事をとおして経験したことや感じたことを踏まえて、自らの抱負、これからの消防が果たすべき役割を熱く語ります。



消防士の熱い思いを聞いてください
〜第32回福岡県消防職員意見発表会〜

●問合先 消防署
☎(245)0901

市民のみなさんに消防・防災をわかりやすく理解していただくことを目的に開催しますので、お気軽にご来場ください。

●日時 4月9日(木)・午後1時～

●場所 なかまハーモニーホール

●入場料 無料

い道路を歩いて通りませんか。今回開通する区間が整備されたことにより、鉄道と立体交差され、交通混雑の解消、歩行者の安全確保はもとより、北九州市および福岡



犬王古月線(永犬丸トンネルから鞍手町上木月境)のうち、今回開通する区間は、垣生地内の筑豊本線アンダーパスの部分480mで、平成10年度に事業着手して以来約10年の歳月を経て完成しました。これを記念して開通式が開催されますので、完成した新しい道路を歩いて通りませんか。

○福岡県知事、県議会議長、中間市長によるテープカット

○徒歩での通り初め

※一般車両の道路の通行開始は正午を予定しています(雨天の場合は通行開始日を順延することもあります)。

●日時 3月20日(祝)・午前11時～

※通り初めは11時30分から行う予定です。

●場所 垣生公園前道路

●内容

岡都市圏への経済・産業・文化交流、通勤通学などの利便性が増し、大きな効果をもたらすものと期待します。

●問合先 都市整備課
☎(246)6261

都市計画道路犬王古月線の筑豊本線アンダーパス部分が開通



Topic & Information

春一番！オールディーズコンサート

1950年代、60年代のアメリカンポップスを用意しました。入場無料で申込不要ですのでふるってご参加ください。

- 日時 3月21日(土)・午後2時～3時
- 場所 中央公民館
- 出演者 「ザ・グレートベア」

●問合せ 中央公民館 ☎(246)2321

西鉄バス中間線が変わります

多くの地方バス路線と同様に、西鉄バス中間線も多額の赤字を抱えながら市民の貴重な足として運行していました。しかしながら、西鉄バス北九州株式会社から路線の維持が限界となったため、路線を廃止したいという申し出が昨年3月末にありました。

学生や高齢者など、年間延べ40万人の利用がある中間線の廃止による影響はあまりにも大きいと、住民代表を含めた対策協議会で慎重に検討を重ねました。その結果、財政事情の許す限り、市が赤字額を補てんすることで路線の維持を図るとする方針を決定しました。今後は、3月議会で補助金の議決を経て、正式に決定します。

西鉄バスも赤字補てん額を少しでも削減するため、より一層効率的な経営を求められることから、やむを得ず便数の削減を行うこととなりますが、ご理解のほどよろしくをお願いします。

※新ルートや時刻表は、広報なかま今号に折り込まれているチラシをご覧ください。

●問合せ 経営企画課 ☎(246)6234

親子エアロビクス

- 日時 3月19日(木)・午前10時30分～11時30分
 - 場所 なかまハーモニーホール
 - 参加対象 1歳6か月～4歳の子どもとその保護者
 - 参加料 無料
 - 持ってくるもの お茶、運動のできる服と靴(ジーンズ・ボタンのある服は不可)
- ※参加希望者は当日、直接会場までお越しください。
※当日、くるり広場は午前中閉館し、正午から開館します。

●問合せ 子育て支援センター ☎(245)5557

軽自動車税は、毎年4月1日現在のバイク、軽自動車、小型特殊自動車(農耕用など)の所有者に対して課税されます。

使用しなくなった場合、廃車・名義変更の届出をしなければいっても課税されますので、お忘れのないように早目に届出をしてください。



- 届出先
○軽自動車：軽自動車検査協会 ☎(474)3301
 - 原動機付自転車(125cc以下のバイク)、小型特殊自動車：課税課市民税係 ☎(246)6238
 - 軽二輪車(125cc超250cc以下のバイク)：全国軽自動車協会連合会 ☎(474)5025
 - 二輪の小型自動車(250cc超のバイク)：九州運輸局福岡運輸支局 ☎050(5540)2079
- ※届出には標識(ナンバープレート)、印鑑などが必要な場合がありますので、各届出先にお問い合わせください。

近年、光化学オキシダント濃度は上昇傾向にあるため、今年も注意報などの発令が予想されます。

中間市で発令された場合、外出中や戸外での活動中において、いち早く緊急情報取得する方法です。この機会に「防災メール・まもるくん」に利用者登録してください。

なお、光化学オキシダント情報のほか、地震(津波)情報、台風・大雨などの防災気象情報、地域の安全情報なども配信されます。

- 登録は無料ですが、通信料は自己負担となります。
- 配信システムに関する問合せ 福岡県消防防災課 ☎092(643)3112
- 携帯電話用
http://www.bousaimobile.pref.fukuoka.lg.jp/
http://www.bousai.pref.fukuoka.jp/mamorukun/
- パソコン用
http://www.bousai.pref.fukuoka.jp/mamorukun/

バイクや軽自動車などの廃車・名義変更の届出は3月 日までにご利用します

●問合せ 課税課

☎(246)6238

みなさんの携帯電話に光化学オキシダント情報が配信されます
「防災メール・まもるくん」への登録を

●問合せ 環境保全課

☎(246)62605



認知症について知っていますか

2月8日・NHK認知症講演会

NHK認知症講演会がななかまハーモニーホールで開催され、約380人が参加しました。長谷川和夫さん（聖マリアンナ医科大学名誉教授）が「認知症の正しい理解と予防」をテーマに講演。近年急増する認知症について、認知症の人のケアの仕方や関わり方など、参加したみなさんと一緒に考えました。



鬼は怖いから出て行って

2月3日・節分豆まきしよう

子育て支援センター「くるり」で開催された豆まきのイベントに、約40組の親子が参加しました。職員が扮した鬼が登場すると泣き出す子どもたち。豆でのどを詰まらせる危険を避けるため、豆の代わりに使用した丸めたチラシを、子どもたちは鬼にめがけて力強く楽しそうに投げつけていました。

交通安全に気をつけます

2月24日・新入学児交通安全教室

4月から新一年生になる市内の幼稚園・保育園児を対象に、新入学児交通安全教室がななかまハーモニーホールで開催され、園児と引率者など約460人が参加。九州女子短期大学の学生による交通安全を呼びかける演劇などが行われ、園児たちは「道路には飛び出しません、横断歩道を渡ります」と大きな声で約束しました。



Topics

まちのわだい

このコーナーでは楽しいイベントや地域の話題などをお届けします。



地域に信頼される活動を学んだ

2月8日・NPOボランティア講座 in 中間

ハピネスなかまで開催されたNPOボランティア講座。市外からの参加者を含めた約20人は、ボランティアやNPO（非営利団体）活動を進めるうえでのポイントを学ぼうと、講師の半田雅典さん（高知県ボランティア・NPOセンター所長）が話す、自らの体験を踏まえたNPO活動の話に聞き入っていました。



調理現場で役立ててください

2月4日・中間市婦人会が電磁調理器を寄贈

中間市婦人会からIHクッキングヒーターが寄贈されました。「講座などで多くの方に気軽に使ってほしい」という思いから寄贈されたIHクッキングヒーターは、中央公民館の調理室に設置されています。講座に参加した際には、便利なIHクッキングヒーターをぜひ使ってみてください。



世代を超えて楽しんだよ

2月21日・高齢者と子どものつどい

晴天に恵まれたこの日、高齢者と子どものつどいが太陽の広場で開催されました。参加した小学生と大人の約40人が混合でチームを作り、グラウンドゴルフを楽しみました。大人たちから打ち方を教わった子どもたちは1打ごとに一喜一憂し、大人たちは子どもに返ったように楽しんでいるようでした。



ほたるさん、元気に育ってね

2月14日・2009 ほたる幼虫放流会

曲川の源流で「中間ほたる・メダカの会」と深坂保育園の園児たち計約70人が、ほたるの幼虫約1,400匹を放流しました。自然環境を守ろうという目的に子どもから大人までが参加。園児たちは「元気に育ってね」という思いを込めて放流しました。成長したほたるが舞う幻想的な姿を楽しみにしたいですね。



環境イベントに参加しよう

① やさしい「環境講座」を始めます

今年4月から、どなたでも気軽に参加できる環境講座を市民環境会議「なかまの環境を良くする会」主催で開催します。

私たちの暮らしに身近で大切な「廃棄物(ごみ)・地球温暖化・自然環境」の3大テーマを中心に、環境問題を開催回数10回程度の内容にまとめ、お互い身近な話題を重ね合わせながらゆっくりやさしく学習できる講座をめざします。

もともと「もったいない運動」「省エネ」などは、私たちのおじいちゃん、おばあちゃんから時代からあった日本の得意分野で、今や環境保全(エコ)につながる小さな取り組みは、各地で盛んに行われています。

中間市でも、学校での環境学習はもちろん、積極的に環境保全活動をしている市民やボランティア団体のみなさんもいますので、講座の中でそのような先駆者・先輩方の活動紹介の機会も設ける予定です。

この講座を、中間市で「小さくても継続する取り組み」の第一歩とし、みなさんと一緒に活動していくきっかけとしたいものです。

なかまの環境を良くする会

中垣 洋



●問合先 環境保全課 ☎(246) 6265

② 作って楽しい「エコアート」

ペットボトルは衣類に、キャップはワクチン募金のためにリサイクル回収されること、プラスチックトレーは文具や小物にリサイクルされることを知ったことがきっかけで、お菓子や食品の包装紙、ペットボトルのラベルで何かできるものはないかと思いついたエコアート作り。

「ゴミだから…」ではなく、それを活かして「あら、まあ!」と思える意外なものを作りアートの楽しさを感じ、ゴミ減量や環境に対する関心が自然と高まるのではないかと思います。大人も子どもも楽しめるエコアート作りをおして環境にやさしい活動を広めていくために、

昨年5月から、イオン若松ショッピングセンターでエコアート教室を開催して、参加者によることこの面白さを伝えていきます。最初はみんな不思議そうに見ていましたが、回を重ねるごとに参加者の数は増え、毎回作品づくりを楽しみに来られるリピーターもいます。

今年4月からは、ダイエーションヨッピーズモールなかまの協力で、店内で教室を定期開催する予定です。

興味がある人はぜひ一度参加して、一緒に環境にやさしい活動をしてみませんか。

同会 三角由紀子

もえるごみ搬入量状況

平成20年度のもえるごみ搬入量は、対17年度比15%の減量が目標です。ごみの減量化・資源化にご協力をお願いします。

	20年度	17年度	差(20年度-17年度)	減量率
1月	915,060kg	1,084,200kg	△169,140kg	15.6%
累計	10,850,790kg	11,886,620kg	△1,035,830kg	8.7%



はばたけ! 市民活動

~ちいさな力を集めて、まちづくり~

中間市を花いっぱいにする会

花や緑は、心に潤いを与えたり、癒したりします。私たちは、花や緑を育てることで、自然保護やその復元に努めるとともに、植物を育て、慈しむ心を通じて「心の花」を咲かせています。この活動が地域を花で飾るだけでなく、環境を良くする運動へと市内いっばいに広がっていくことを願っています。一緒に心の花を咲かせてみませんか。

- 活動日時 毎週火曜・土曜日・午前9時~11時30分
- 活動場所 中央公民館

●問合先 市民協働課 ☎(246) 2184

NO 悪質商法

●消費生活相談窓口
☎(246) 5110

多様化する振り込め詐欺に 気を付けて

新聞やテレビでも多く取り上げられていますが、最近、振り込め詐欺の手口が一段と巧妙になってきています。

最近の例では、独り暮らしの高齢者宅へ、電話で「最近、振り込め詐欺が増えているので、その予防について説明に伺いたい」と一方的に話を持ちかけ、こちらに口をはさませる余裕も与えずに、あ

わせて騙そうとする手口のものがありました。

このときは、この高齢者がすぐに電話を切り、行政へ相談したため被害はありませんでした。

これからの、時期的に話題になりやすい定額給付金の問題に絡めた手口で、公共機関を偽る振り込め詐欺が増える予想されます。そのようなときは、決してその場で判断せず、細心の注意を払い、市役所や警察などの関係公共機関、消費生活相談窓口へご連絡してください。

くらしの 情報

Information

若年者専修学校等技能修得 資金の貸付を行います

経済的な理由で専修学校などへ行くことが困難な人に対して、次のとおり修学資金の貸付を行っています。

●貸付条件

○市内に居住する人またはその子弟であって、専修学校などに入学した年度の前年度に中学校または高等学校を卒業した人、または高等学校を中退した人

○平成21年度に事業の対象となる専修学校の専門課程（修学年限1年以上2年未満の過程）、高等・一般課程または各種学校（修学年限1年以上）に進学する人の1.5倍以下

●貸付金額

○入校支度金…100,000円

○修学資金

・専門課程…月額53,000円
・その他…月額30,000円

●返還期間 貸付を受けた月数の3倍の期間以内

※貸付金は無利子です。

●申込方法

ちづくりセンター（市民図書館横）に備え付けの所定の申込書に記入のうえ、申し込んでください

●申込期間

4月1日（水）～30日（木）

●問合せ先 人権男女共同参画課

☎（245）3511

住宅用火災警報器を 設置しましたか

消防法および中間市火災予防条例により、みなさんの住宅に火災警報器を設置することが義務付けられています。

必ず設置しなければならぬのは、寝室と寝室のある階の階段です。

住宅火災により5年連続して全国で1,000人以上が亡くなっています。

逃げ遅れによる犠牲者をなくすためにも住宅用火災警報器を設置しましょう。

●設置時期

○新築住宅…平成18年6月1日から設置が義務付けられています

○既存住宅…平成21年5月31日までに設置しましょう

※火災警報器PRハンドブック（ホームページ）を参考にしてください。

http://www.n-bouka.or.jp/pr_digest.pdf

悪質な訪問販売にご注意ください

住宅用火災警報器の設置義務化に伴い、今後、巧妙な手口を使った悪質な訪問販売などのトラブルの発生が考えられます。

設置購入でのトラブルは、

消防署 ☎（245）0901

または中間市消費生活相談窓口 ☎（246）5110にご相談ください。

●住宅用火災警報器、住宅用火災警報器などはクーリング・オフ対象商品です。

●問合せ先 消防署 ☎（245）0901

高等技能訓練促進給付金の支給期間が拡充

現在市では、就職に有利な資格を取得するため、養成機関で2年以上修業している母子家庭の母で、一定の条件を満たす、申請があった人に対し、修業期間最後の1/3の期間（上限12か月）に毎月訓練促進費を支給しています。今回、その支給期間が修業

期間後半の1/2の期間（上限18か月）に拡充されます。

条件や申請がありますので、詳しくはこども育成課までお問い合わせください。

●問合せ先 こども育成課 ☎（246）6248

筑前中間さくら祭を 開催します

中間市三大祭りの筑前中間さくら祭を、桜の名所である垣生公園で開催します。多くの方のご来場をお待ちしています。

●日時 3月29日（日）午前11時～午後1時予定

※雨天のときは中止します。

●場所 垣生公園

●催し物 舞踊、バザーほか

●夜間照明期間 3月23日（月）～4月7日（火）午後6時～9時

●問合せ先 筑前中間祭り実行委員会（中間商工会議所内） ☎（245）1081

ベビーマッサージ教室

お子さんに優しく語りかけながらマッサージしてあげませんか。

オイルを使つてのマッサージを体験しましょう。

●日時 3月26日（木）午前10時30分～11時30分

●場所 子育て支援センターくろり

●参加対象 4か月～1歳の親子・18組

●持ってくるもの バスタオル、着替え、飲み物

●参加料 無料

●申込方法 3月23日（月）までに電話で申し込んでください

※未受講者優先です。

●申込・問合せ先 子育て支援センターくろり ☎（245）5557

グローバル・ウイング 2009参加者募集

企業や大学、NPO団体などで社会貢献活動を実践または研究している青年を海外に派遣し、地域社会に貢献する青年リーダーを育成するグローバル・ウイング2009の参加者を募集します。

●実施時期 11月15日（日）～22日（日）

●訪問国 アメリカ合衆国

●募集人員 40人

●募集対象 平成21年4月1日現在で18～35歳の人

●負担金 132,000円

●募集期間 4月13日（月）～6月12日（金）

●申込・問合せ先 福岡県青年の翼実行委員会事務局 ☎092（643）3386

市営住宅の入居者を募集します

- 募集団地(戸数・間取)・家賃(浄化槽の利用料含む)
- 深坂改良住宅(2階1戸・1DK)・14、500円/月
 (水洗トイレ・給湯器・浴槽付)
- 深坂改良住宅(2階1戸・2DK)・16、200円/月
 (水洗トイレ・給湯器・浴槽付)
- 深坂改良住宅(4階1戸・3DK)・15、800円/月
 (水洗トイレ・風呂釜・浴槽付)
- 入居指定日 平成21年5月1日
- 入居資格
 ○中間市内に居住、または勤務している人で、収入が一

3月の祝日に伴うごみの振替日

プラスチック製容器包装の収集が3月20日の第3金曜日になっている地区は、3月31日(火)に振り替えます。もえるごみは収集しません。



3月の祝日	プラスチック製容器包装	もえるごみ
3月20日(金)春分の日	3月31日(火)に振替	収集しません

●問合せ 環境保全課 ☎(245)5300

定額以下であること
 ○現在、税金などの滞納がない人

○過去に市営住宅家賃などの滞納がない人

○申込者または同居者が暴力団の構成員でない人

○入居の際は連帯保証人が必要です。詳しくは、お問い合わせください。

●募集期間および応募用紙配布場所

4月1日(水)～9日(木)・午前8時30分～午後5時15分(閉庁日を除く)・都市整備課(市役所別館2階)

●抽選日・会場・時間
 4月21日(火)・市役所別館地階・会議室

○深坂改良住宅1DK(327号室)・午前9時30分

○深坂改良住宅2DK(225号室)・午前11時

○深坂改良住宅3DK(243号室)・午後2時

※当選されなかった人は、入居辞退などにより、あつ旋が可能になれば連絡します。

●申込・問合せ 都市整備課住宅係

☎(246)6260

パパとママの育児クラブに参加しませんか

もうすぐ、パパとママになるあなた。生まれてくる新

い命について一緒に考えてみませんか。

●日時 3月20日(祝)・午前10時～正午(受付は9時30分～10時)

●内容 子育てについて考えよう(あかちゃんのお風呂入れの実習など)

●場所 保健センター

※原則として夫婦の参加ですが、家族との参加も可能です。

●申込方法 3月17日(火)までに、電話でお申し込みください

●申込・問合せ 保健センター ☎(246)1611

平成22年歌会始の詠進歌を募集

1、平成22年歌会始のお題「光」※お題は「光」ですが、「光」の文字を使用していれば「月光」のように熟語にしても、「光る」のように訓読してもかまいません。

2、詠進歌の詠進要領

①詠進歌は、お題を詠み込んだ自作の短歌で一人一首とし、未発表のものに限ります

②書式は、半紙(習字用の半紙)を横長に用い、右半分

にお題と短歌、左半分に郵便番号、住所、電話番号、氏名(本名、ふりがなつき)、生年月日および職業(なるべく具体的に)を縦書きで

書いてください。無職の場合は、「無職」と書いてください(以前に職業に就いたことがある場合は、なるべく元の職業を書いてください)

※主婦の場合は、単に「主婦」と書いてもかまいません。

③用紙は、半紙とし、毛筆で自書してください

※海外から詠進する場合は、用紙、毛筆を問いません。

④病気または身体障害のため、毛筆にて自書することができない場合は、次に

することができず

○代筆(墨書)による。代筆の理由、代筆者の住所および氏名を別紙に書いて詠進歌に添えてください

○本人がワープロやパソコンなどを使用して印字する。この場合、これらの機器を使用して詠進歌に添えてください

○視覚障害の人は、点字で詠進してもかまいません

●詠進の期間 9月30日(水)まで・当日消印有効

●郵便の宛先 〒100-8111 宮内庁とし、封筒に「詠進歌」と書き添えてください。詠進歌は折って封入してください

○宮内庁ホームページ <http://www.kunaicho.go.jp/>

●問合せ 直接、宮内庁式部職あてに、郵便番号、住所、氏名を書き、返信用切手をはった封筒を添えて、9月20日(日)までに郵送で問い合わせてください

福岡県公立小中学校講師を募集します

北九州市、福岡市を除く福岡県公立小中学校の講師登録者(常勤・非常勤)を募集しています。

●教科 小学校・中学校各教科

●資格 各校種の教員免許状保有者

※年齢は問いません。

●給与 常勤講師：経験に応じ月額17万円()

○非常勤講師：勤務形態によります

●待遇 ○常勤講師：社会保険あり、別途通勤手当などあり

○非常勤講師：お問い合わせください

※詳しくはホームページをご覧ください。

<http://www.pref.fukuoka.lg.jp/e04/koushitourouku.html>

●問合せ 福岡県教育庁北九州教育事務所

☎0949(25)1202

無料相談コーナー

～気軽にご利用ください～

心配ごと相談

■場所 ハピネスなかま

○日時…4月4日(土)、17日(金)、23日(木)・午後3時～5時(前日まで窓口で予約受付・受付時間は月曜日～金曜日の午前9時～午後5時・定員10人)

●問合せ先 中間市社会福祉協議会 ☎(244)1230

県巡回交通事故相談

■場所 ハピネスなかま

○日時…4月8日(水)・午前10時～午後4時(受付は午後3時まで)

行政相談

■場所 ハピネスなかま

行政への苦情・要望などの相談に応じます。

○日時…4月4日(土)、17日(金)・午後3時～5時

補聴器相談

■場所 介護保険課・ハピネスなかま

○日時…毎月第1～4火曜日・午後1時～2時…介護保険課(市役所1階)、午後2時30分～4時…ハピネスなかま

消費者相談

■場所 産業振興課(市役所別館2階)

悪質商法などでお悩みのときはご相談ください。

○受付 月曜日～金曜日・午前9時～午後4時

家庭児童相談

■場所 家庭児童相談係(市役所3階)

子どもの養育(しつけ、養育者の問題)など児童に関する相談をお受けします。

○受付 月曜日～金曜日・午前9時～午後5時

悩み・いじめ・教育相談

■場所 少年相談センター(働く婦人の家)

未成年者の非行などに関する相談はこちら。

○受付 月曜日～金曜日・午前9時～午後5時

女性のための悩みごと相談

■場所 人権男女共同参画課(人権のまちづくりセンター)

○受付 月曜日～金曜日・午前9時～午後4時

献血にご協力ください

移動献血車がやって来ます。慢性的に生血が不足していますのでご協力ください。

●日時 3月30日(月)・午前9時～正午

●場所 市役所正面玄関横

●問合せ先 市民協働課

☎(246)2017

無料調停相談会を開催します

裁判所の民事調停委員や家事調停委員が相談に応じます。相談は無料、申し込みは不要で、受付順で相談に応じます。秘密は固く守られますので、お気軽にご相談ください。

●日時 3月27日(金)・

午前10時～午後3時

●場所 八幡西区役所別館

(八幡西区筒井町15・1)

●相談内容 消費者金融、金銭貸借、離婚など

●問合せ先 小倉調停協会
☎(561)3431

大学卒業程度

国家公務員採用試験

●国家公務員I種試験

●受験資格 昭和51年4月2日～昭和63年4月1日生まれの人(特例あり)

●受付期間 4月1日(水)～8日(水)

●第1次試験日 5月3日(日)

●国家公務員II種試験

●受験資格 昭和55年4月2日～昭和63年4月1日生まれの人(特例あり)

●受付期間 4月1日(水)～8日(水)

●受付期間 4月13日(月)～22日(水)

●第1次試験日 6月21日(日)

●国税専門官

●受験資格 昭和55年4月2日～昭和63年4月1日生まれの人(特例あり)

●受付期間 4月1日(水)～14日(火)

●第1次試験日 6月14日(日)

●労働基準監督官

●受験資格 昭和55年4月2日～昭和63年4月1日生まれの人(特例あり)

●受付期間 4月1日(水)～14日(火)

●第1次試験日 6月14日(日)

●法務教官

●受験資格 昭和55年4月2日～昭和63年4月1日生まれの人(特例あり)

●受付期間 4月1日(水)～14日(火)

●受付期間 4月1日(水)～14日(火)

●第1次試験日 6月14日(日)

●問合せ先 人事院九州事務局
☎092(431)7733

子育て女性の再就職サポートセミナー

●日時 3月19日(木)・午前10時～正午

●場所 北九州市立男女共同参画センタームーブ(小倉北区大手町11・4)

●定員 30人

●受講料 無料

●申込締切 3月17日(火)

※申込方法など詳しくはお問い合わせください。

●申込・問合せ先 福岡県北九州労働福祉事務所
☎(571)6440

●申込・問合せ先 福岡県北九州労働福祉事務所
☎(571)6440

ありがとう、ありがとう!! 中間にお世話になって34年目。いつも笑顔でお迎えます。可愛がってね、Eiko美容室♡



(株)サロンEiko
TEL.244-0445
Eiko FLAWLESS
TEL.245-6326
salon de EIKO 折尾店
TEL.0120-053-878

定休日/毎週月曜日と第1第3火曜日(第1第3月火は連休です。)

フリーローン おんがえし 固定金利(年利) 7.80% ※審査により9.8%,11.8%

●融資額 10万円～300万円

●返済期間 最高7年以内

お問い合わせ、ご相談は「おんしん」までお気軽にどうぞ♪

- ☆お取引がなくてもOK
- ☆収入証明書は原則不要
- ☆お借換にもご利用可!
- ☆審査はFAXからもお手軽に!
- ☆パソコンからも事前審査できます

スピード審査、金利の安さで好評受付中!!

中間支店 ☎093-245-0287
中間市中央五丁目6番18号 担当/久野・橋本

有料広告欄



生活習慣病やがんが最も身近な病気になった今日、「がん」「心疾患」「脳血管疾患」による死亡が約6割近くになっています。

平成20年度は生活習慣病のさらなる予防のため、メタボリックシンドロームに着目した特定健康診査(特定健診)の実施が開始されました。市が実施してきたがん検診と併せて、より一層、予防と早期発見を重点に実施してきました。その結果(平成21年1月31日現在)をお知らせします。

■特定健診の結果

40歳～74歳の国民健康保険加入者(約9,500人)のうち、1,862人が受診しました。結果をみると、受診者の3割が生活習慣病(高血圧症・糖尿病・脂質異常症)の治療中であること、3割以上が生活

習慣病の可能性があるため精密検査の受診が必要であることがわかりました。

また、精密検査の受診が必要ないと判定された人の中にも経過を見ていくことが必要な人が多くいることから、受診者の多くが生活習慣病または生活習慣病の予備群といえます。

生活習慣病治療中		561人 (30.1%)
特定保健指導対象者	積極的支援	65人 (3.5%)
	動機づけ支援	239人 (12.8%)
特定保健指導以外の対象者	受診が必要	468人 (25.1%)
	異常なし	529人 (28.4%)

■がん検診の結果

一番受診者数が多い肺がん検診には約1,995人が受診し、93人が精密検査の受診が必要と診断されました。また、それぞれのがん検診も例年とはほぼ同様の傾向です。平成18年度を参考にみると、各がん検診で0～6人ががんであることがわかり、11人が治療できました。

しかし、受診率は全国の平均と比較するとまだまだ低く、多くの人が日々進行する病気に気付いていない現状です。

■からだのチェックを

生活習慣病はほとんど自覚

症状が伴わないため、症状が出始めたころには脳卒中や心筋梗塞など大きな病気となってしまうケースが多く見られます。また、ほとんどの早期がんには同じく自覚症状がないため、受診が遅れてしまうケースが多く、例えば、一番死亡数の多い肺がんの場合、外来でがんが発見されたときの3年後の生存率は20%に満たないというデータがあります。

からだはあなたの健康を映す鏡です。体重やからだの各部も日ごろからチェックし、さらにはからだの内側の声に耳を傾けておきましょう。特定健診やがん検診をうまく利用し、小さなからだの変化を見つけ病気の予防・早期発見に役立ててください。

■平成21年度健康診査とがん検診の案内

市が実施する健康診査とがん検診は、4月25日に配布予定の「健康づくりカレンダー」でお知らせします。

※国民健康保険加入者への特定健診の案内は、4月中旬以降、個別に郵送する予定です。

※平成20年度の集団健診は終了しましたが、個別健診は3月まで受診できます。詳しくは平成20年度版健康づくりカレンダーをご確認ください。



鉄欠乏性貧血 (原因と治療法)

●鉄欠乏の原因:

成長期や妊娠には鉄分がより必要となるため、通常の食事では相対的鉄欠乏状態になります。

そのほか女性の月経のよくな、少量の出血の持続で起こる鉄分の排泄増加や、高齢者の消化管出血(胃十二指腸潰瘍、胃癌、大腸癌など)、痔出血、女性の不正性器出血(子宮筋腫、子宮内膜症など)も要因となります。

鉄欠乏性貧血を指摘されたら、高齢者は消化管の精密検査(検便、胃カメラ、大腸カメラ)、成人女性であれば婦人科精査も必要です。

貧血を契機に原因疾患が発見されることもまれではありません。

そのほか、胃十二指腸手術後に鉄の吸収不良をきたし、長年たてば鉄欠乏状態となりえます。

●鉄欠乏性貧血の治療:

単純に欠乏した鉄分を補給すればよいわけでは

剤として内服や注射がありますが、通常は在宅で可能な内服剤を使用します。

副作用としてむかむか感などの消化器症状が強い人は、予防の薬と一緒に服用することや、1つの薬が駄目でも別の薬を服用できることがあります。

しかし、薬を変更しても服用できない場合などは注射剤を選択します。

ビタミンCが鉄の吸収を促進することや、お茶などのタンニン含有物が鉄の吸収を抑制することは確立された事実ですが、実際はこれらのことを考慮する必要はなく、鉄剤の服用をきちんと継続することが必要だと考えられています。

鉄剤は貧血が改善しても、体内の貯蔵鉄が充足するまで長めに内服しましょう。

最も重要なことは、原因疾患をいち早く発見し、治療することです。気になる症状がありましたら、病院で受診してください。

●今回の講師



中間市立病院血液内科部長 東内真一 医師

中間市立病院 ☎(245)0981 中間市蓮花寺三丁目1-7

子どもたちの瞳に映るもの

「ゴミの山」で働く少女

荒金 恵梨紗さん

(中間東中学校3年)

平成20年度小・中学校人権作文から

「勉強しなさい」。以前の私にやる気がなくなっていた。しかし最近「勉強ができるだけ恵まれている」と思えるようになってきた。それは、私がこうしている間も、家族のために働く子どもたちや、戦争のために難民となつて、命をつなげること、で精一杯な子どもたちが、世界中に驚くほどたくさんいることを知ったからだ。

きっかけは、夏休みに、撮りためていたテレビ番組を何気なく見ていたとき、フィリピンの「スモークマウンテン」で働く少女を取材した番組に出会ったことである。「スモークマウンテン」というのは、一言で言えば「ゴミの山」だ。少女の家庭はとても貧しく、母親は病気がちで働くことができない。少女も私よりずっと年下で、外で働いてお金を稼ぐことはできない。だから、家のすぐ近くに

ある大きなゴミの山をかき分けて、まだ使えそうなものや、売れそうなものを拾ってわずかなお金に換えている。小さな弟の面倒を見ながら、ひどく不衛生なうえ、発火したり爆発したりすることも危険なゴミの山で働かなくては行けない。私の周りでは考えられないことだ。どうして幼い子どもが、こんなに悲惨な状態のまま放っておかれるのだろうか。学校にも行かれないこの子が大人になったとき、どんな生活が待っているのだろう。夜になって、すべての家事を終えた少女は、ボロボロになった英語の教科書を取り出して読み始めた。「早く学校に行つて勉強したい」。少女が笑顔で言ったこの言葉を聞いて、私は涙が出た。もし私が同じ状況の中にいたら、笑顔でそう言えるだろうか。

地球で暮らす一人の人間として、どの国に生まれようと、そして小さくて弱い立場にある子どもだからこそ、守られなければならない権利があるはずだ。衣食住に不安のない生活を送り、学校に行き、平和で安全な環境の中で成長できるという権利を。

「学校に行つて勉強ができる」。このことが当たり前である日本はたしかに豊かだ。でも、なくならないいじめの問題は

じめ、私たちの心は本当に豊かだといえるだろうか。貧困の中で耐え、小さな希望を捨てずに笑顔を見せる少女は、私よりもずっと、いろいろな物事に対して豊かな心で受けとめることができるのではないだろうか。同じ地球に住む子どもたちについて、そして自分の身の回りのことについて、「人権」の考え方をとおしてもっと深く見つめ直していきたいと思います。

平成21年度特設人権相談所

開設日程

人権に関する悩みごとなどの相談に、人権擁護委員が応じます。

●開設日 4月8日、5月13日、6月10日、7月8日、8月19日、9月9日、10月14日、11月11日、12月9日、平成22年1月13日、2月10日、3月10日

※開設日は第2水曜日。

※8月のみ第3水曜日。

●時 間 午後1時30分～3時30分

●場 所 人権のまちづくりセンター(市民図書館横)

※4月以降、ハピネスなから変更になります。

●問 合 先 人権男女共同参画課

☎(245)3511

知ることから始めてみませんか

市民環境講座を開催します

あなたの関心を応援します

環境問題は、現在にとどまらず、世代間を越えた将来の問題でもあります。問題解決のためには、私たち一人ひとりが「共に考え、共に行動」していかなければなりません。

市民環境会議「なかまの環境を良くする会」が主催するこの講座では、総合的に学習できる場として、みなさんにとって身近な環境問題への理解を深めるためのお手伝いをさせていただき、環境保全のため自ら率先して行動する人材の育成をめざします。

環境問題を学んでみようという人や環境保全活動に興味関心がある人、取り組んでみたいという人には絶好の機会です。

どなたでも気軽に参加で



さる楽しい講座としますので、多数のご参加をお待ちしています。

●日 時 毎月第2木曜日・午後1時30分～3時

●場 所 ハピネスなから1階会議室

※受講料無料で、自由に参加できます。

※事前申込みもできます。

※全講座の受講はもちろん、選択受講もできます。

■第1回講座■

●期 日 4月9日(木)

●テ ー マ 「はじめに」いろいろな環境問題と私たちの暮らし」

●講 師 中垣洋さん

(環境省環境カウンセラー)
※内容は急遽、変更になることがありますのでご了承ください。

■第2回以降の講座■

●第2回 5月14日(木)・「廃棄物(ゴミ)イロハと私たちの暮らし」

●第3回 6月11日(木)・「CO2(コッ)×2減らそう！温暖化と私たちができること」

●問 合 先 環境保全課環境保全係(会事務局)
☎(246)6265



このページは、みなさんでつくるコーナーです。イラストやマンガ、エッセイ、お知らせなどをお待ちしています。
官製ハガキで広報広聴係へお送りください。

◆ 社交ダンス無料講習会

初心者、熟年者のみなさん、社交ダンスを始めてみませんか。

- 日 時 ○3月17日(火)、24日(火)・午後1時～3時
○3月18日(水)、25日(水)・午後1時～3時
○3月21日(土)、28日(土)・午前10時～正午
- 場 所 生涯学習センター
- 連絡先 栗原宅
☎(244)5335

◆ 初心者を対象に韓国語講座を開催

- 期 日 4月6日～平成22年3月15日の毎週月曜日(月3回、祝日休講)
- 時 間 午後7時～8時30分
- 場 所 遠賀韓国会館
(水巻町頃末南二丁目3・1)
- 定 員 30人
- ※定員になり次第締め切ります。
- 受講料 月額2,000円(テキスト代別)
- ※3か月ごとに集金します。
- 申込・問合先 遠賀韓国会館
☎(201)1823



◆ 第3回九州ドラムキャンプ in福岡を開催

音で感じるコミュニケーションツール「ドラムサークル」を思いっきり楽しみ学ぶ、合宿形式の2日間のワークショップです。

教育、医療、福祉、企業、地域、それぞれの現場へ言葉を超えるコミュニケーションを体感してみませんか。

- 期 日 3月21日(土)～22日(日)
- 場 所 グローバルアリーナ
(宗像市吉留46・1)
- 対 象 職場、学校、地域でのコミュニケーションを円滑にする方法を探っている人、自分の内なる力をもっと表現したい人、ドラムサークルと太鼓を楽しみたい人など
- 参加料 16,000円(夕食、朝食、昼食の3食と宿泊代金を含む)
- 講 師 長坂希望さん(音楽療法士)、菊池省三さん(小学校教師)、トニー・ボットさん(音楽家)、マミータさん(短期大学非常勤講師)
- 内 容 コミュニケーション入門、ドラムサークル体験など
- 問合先 小淵携帯
☎090(8416)3108

◆ 無料招待体験ボウリング講座

中高齢者の健康維持・増進を目的に、無料招待ボウリング教室を開催します。

みなさんふるってご参加ください。

● 実施期間 毎週水曜・木曜・金曜・土曜日コース(5週間連続)

- 水曜日コース：4月8日、15日、22日、5月13日、20日
- 木曜日コース：4月9日、16日、23日、5月7日、14日
- 金曜日コース：4月10日、17日、24日、5月8日、15日
- 土曜日コース：4月11日、18日、25日、5月9日、16日
- 時 間 ○ 午前の部(水曜・金曜・土曜日)：午前10時～正午
○ 午後の部(水曜・木曜・金曜・土曜日)：午後1時30分～午後3時30分
- 夜の部(木曜日)：午後7時～
- 場 所 折尾スターレイン
- 講座内容 LTB教室方式による5週間のレッスンと5週目の親睦大会と茶話会
- 講 師 松村伊津子プロ(JPBAプロ協会公認)
- 受講資格 中間市周辺在住の人
- 募集定員 各教室ともに先着16人
- 申込方法 直接、電話で申し込んでください
- 申込・問合先 折尾スターレイン
☎(601)3900

～ 市民図書館だより ～

ホンのムシ

●問合せ先 市民図書館 ☎(245)4664

●おはなし会●

- 日時 3月21日(土)・午前11時～
- 内容 絵本の読み聞かせなど
- 協力 おもちゃライブラリーぽっぽ

●今月のおすすめ図書●

永遠に生きるために



サリー・ニコルズ・作
 ぼくは「ほんとうのこと」を知るのが好きだ。そもそもなぜ、人は死んでしまうの？死んだら、人はどこへゆくの？どうしたら、自分は死んだんだったことがわかるの？死を間近にした少年サムがつづる物語。

女の庭



鹿島田 真希・著
 居心地の悪さを感じながらも井戸端会議に参加する、子どもを持たない夫婦。ある昼下がり、隣の家に金髪の外国人女性が引っ越してきて…。ありふれた女に不意に訪れた、静かな奇蹟とは？表題作を含めた全2篇を収録する。

北九州市や直方市、行橋市、豊前市、宮若市、遠賀郡、鞍手郡、京都郡(苅田町は除く)、築上郡の図書館も利用できます。詳しくはおたずねください。

わが家のすこやかちゃん



いななが そら
稲永 宙 ちゃん

平成19年3月7日生(中央二丁目)

いつも風を切って走るあなたの元気は宙まで届きそう！可愛い笑顔をいつまでも。



ふくもと ま お
福本 真央 ちゃん

平成19年10月4日生(上底井野)

ママごと遊びが大好きな真央ちゃん。笑顔がすてきな女の子になってくださいね。

Cooking

今月のおすすめ料理



材 料(2人分)

キャベツ…200g、ピーマン…2個、さくらえび…大_き2、片栗粉…小_き1、サラダ油…大_き1、A(とりがらスープの素…小_き1、塩…2つまみ、しょうゆ…小_き1、砂糖…小_き1/3、こしょう…少々)

スープ炒め

作り方

- ①キャベツは一口大に切る。ピーマンは縦半分になり、タネとハタを取って一口大に切る
- ②水1/2カップとAの材料を混ぜ合わせる
- ③熱したフライパンに油をなじませ、野菜とさくらえびを炒め、しんなりしたら②を加えて混ぜる。片栗粉を水小_き2で溶いて加え、とろみをつける

エネルギー 117kcal 食塩 1.7g

中間市食生活改善推進会(緑の会)

◆太極拳無料体験会を開催

- 健康増進に役立つ太極拳の無料体験会を開催します。
- 期 日 3月15日(土)・平成22年4月末の毎週日曜日
 - 時 間 午前10時～11時
 - 場 所 生涯学習センター
 - 連絡先 NPO法人日本健康太極拳協会師範竹原宅 ☎(245)8696

◆さあ書道にチャレンジ！墨親会

- 目標を持って、楽しみながら練習しましょう。
- 日 時 毎週土曜日・午後1時30分～3時30分
 - 場 所 生涯学習センター
 - 科 目 漢字、かな、実用書体など
 - 問合せ先 三輪宅 ☎(244)8706

◆ソフトテニス会員募集

- 初心者大歓迎です。一緒に汗を流しましょう。
- 日 時 毎週水曜、金曜日・午前9時～午後1時
 - 場 所 屋島テニスコート(屋島公園横)
 - 問合せ先 岩崎宅 ☎(245)2059

◆飛翔展！遊んで学べる飛行のひみつ

- 大空へ挑戦した生命の不思議、人類の科学を体験型展示で学びます
- 会 期 4月5日(日)まで
 - 会 場 福岡県青少年科学館
 - 会 場 福岡県青少年科学館
 - ※料金など詳しくはお問い合わせください。
 - 問合せ先 福岡県青少年科学館 ☎0942(37)5566

文芸歳時記



→真崎捷子さん(大賀三丁目)・作

俳句

人日や笑ひは福を呼ぶといふ

太賀二丁目

白石 紀子

手をかざしどんどの煙纏ひけり

底井野

小林 香子

水仙花はるか沖に軍艦島

通谷五丁目

後藤 欣子

胃袋に突き刺さりたる寒の水

中鶴一丁目

平野 静子

古里の訛なつかし初電話

太賀二丁目

緒方 益子

短歌

ちり鍋のにたちにはえるころあいをかんのみちみちおもへばはやる

通谷三丁目

本田 信道

贈られし入浴剤のえもいえぬバラの香りに君を偲びて

中鶴一丁目

野口 知代子

笑むごとく昼の外灯ともりて雪の降り初む温泉の街

垣生

勝原 たか子

福智峰の初冠雪を眺めつ未来の吉事を祈る師走に

通谷一丁目

宮崎 弥生

候文君に出さんと鈴掛の幹につたわる雨滴見ならう

砂山

安田 博之

川柳

二日酔い気遣う妻に胸チクリ

朝霧一丁目

前田 弘子

風刺画が観客刺して笑ってる

通谷六丁目

前田 廣次

曾孫のかがやくひとみ頼もしい

弥生一丁目

吉松 フミ

体力の弱る分だけ気の焦り

土手ノ内二丁目

久野 幸寿

定年後背広吊したままとなり

中間三丁目

仰木 孝子

■発行 福岡県中間市役所 ■編集 総務課広報広聴係
〒809-8501 福岡県中間市中間一丁目1番1号
TEL 093(244)1111 FAX 093(245)5598
■http://www.city.nakama.fukuoka.jp/
■webmaster@city.nakama.fukuoka.jp

表紙
説明

1市4町の合同企画として、今回は平成20年3月10日号の続編。昨年引き続き、人形の製作を遠賀町在住の入江靖子さんに、表紙のイラストを娘さんのみどりさんに描いていただきました。

■「広報なかま」の配布は発行日から開始します。みなさんのお手元に3日以内でお届けできるようにしています

■今回の「広報なかま」にかかった経費は1部約27円です