

元気な風がふくまち

NAKAMA CITY Public Relations

なかま

広報

4
2009
No.840

平成21年4月10日発行



CONTENTS

もくじ

特集

2

「元気な風 商品券」

いよいよ発売される地域振興券。お買い求めはお早めに！

市からのお知らせ	6
まちのわだい	8
環境・市民協働・消費者相談	10
くらしの情報・無料相談	11
長寿医療制度	14
健康ファミリー・医療講座	16
人権作文	17
お便りコーナー	18
みんなのひろば	20
文芸歳時記	22

表紙の説明は22ページをご覧ください

お得な商品券で 楽しい買い物を

発売

4月 25 日から中間市地域振興券が発売されます！

元気な風 商品券

中間市内で使えるお得な商品券を、ぜひこの機会にお買い求めください。

これが
商品券だ！

- 商品券の内容
- 1冊 10,000円
- 500円券×22枚つづり (11,000円分)

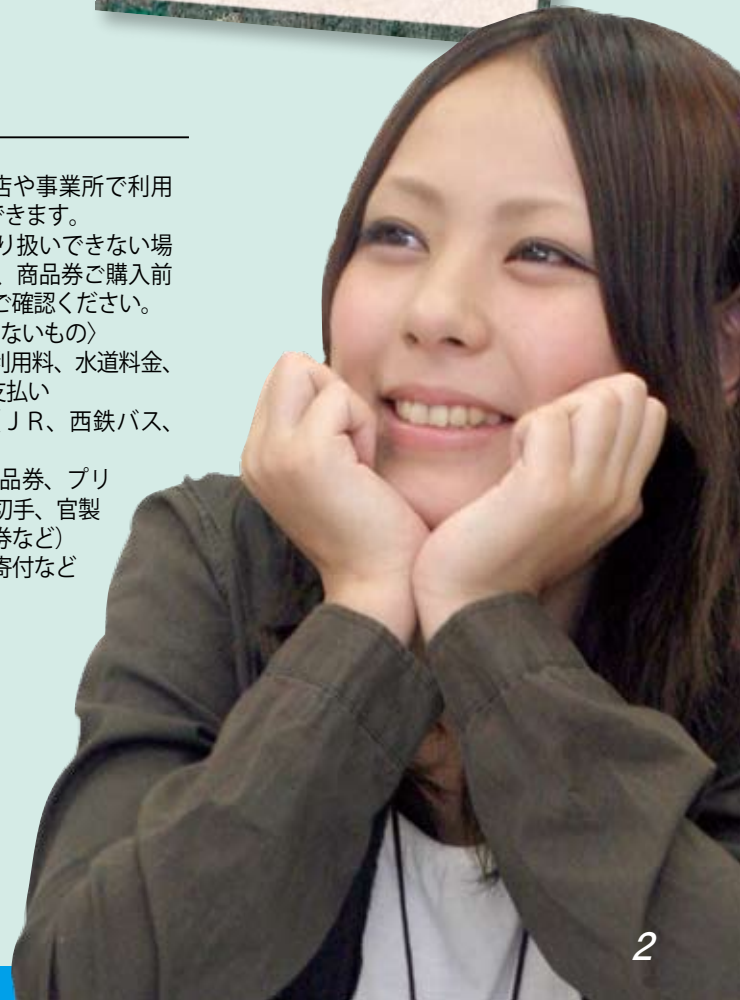


お
得
度
満
点
！
買
え
ば
千
円
分
こ
う
い
ふ

商 品券の販売額は1冊 10,000円です。内容は500円券×22枚つづりで11,000円分となっており、1,000円分割り増しされています。なお、使用有効期限は7月31日までですのでご注意ください。

市
内
で
あ
れ
ば
い
ろ
ん
な
お
店
で
使
え
る

- 中 間市内のお店や事業所で利用することができます。
- ただし、一部お取り扱いできない場合がありますので、商品券ご購入前に利用する店舗へご確認ください。
- 〈商品券を使用できないもの〉
- 公共機関（施設利用料、水道料金、税金など）への支払い
 - 交通機関料金（JR、西鉄バス、筑豊電鉄）
 - 金券の購入（商品券、プリペイドカード、切手、官製はがき、有価証券など）
 - 預貯金、債務、寄付など



現在の社会経済情勢は、世界的な金融危機を原因とする経済成長の後退により、景気低迷や雇用不安など地域のみならずの生活に大きく影響を与えています。

そのため国や県は、消費拡大や中小企業支援策のため、さまざまな緊急経済対策を講じています。

そこで中間市でも、地域の消費を刺激し、また中小企業のみなさんを支援するため、地域振興券「元気な風 商品券」を4月25日から発売します。

この商品券は、市内のお店や事業所で利用でき、1冊につき1,000円のプレミアム（割増金）が付いたお得なものです。

商品の購入、飲食・美容、クリーニング、工事・修繕、タクシー、医療機関などの支払いに幅広く利用できます。ぜひこの機会に市内で使えるお得な商品券「元気な風 商品券」をお買い求めください。

●商品券のお問い合わせは…

中間商工会議所

☎(245)1001

中間市産業振興課

☎(245)9265

待
ったなし

売り切れ御免

限定発売!

4月25日から売り切れるまで販売します。商品券の発売予定枚数は7,500冊です。お買い求めはお早めに。売り切れの場合はご容赦ください。

これまた限定

発売場所は

市内3か所

発売開始2日間（4月25日～26日）は、体育文化センター特設会場で販売します。27日以降は下記3か所での販売となります。販売時間は平日の午前10時から午後5時までです。

●中間商工会議所

●市役所案内

●なかまハーモニーホール

※ハーモニーホールは水曜日が定休日となります。

1
人3冊まで

購入可能。

お得度3倍

商品券は、発売所への来場者1人につき3冊まで購入できます。ただし、15歳以下の場合、保護者の同伴が必要です。

■特設販売会場■

4/25 土

4/26 日

場所：体育文化センター

時間：午前10時～午後3時

Interview

御館町商工組合

組合長
松岡貞典さん
(松岡質店)



私たちの組合は、お店こそ離れていますが、組合員同士またお客さんとも非常に仲が良く、固い絆で結ばれています。お店を夫婦で経営しているところが多く、夫婦一体となって地元商店街を盛り上げていこうと取り組んでいます。気軽に來れて、お店の人も明るく迎えてくれる、アットホームな雰囲気がある御館町商工組合にお越しく下さい。

Interview

平和通商業組合

組合長
日高教夫さん
(株式会社日高印刷所)



平和通商店街には「元気な風」が吹いています。あなたの地域振興プレミアム商品券。もっとお得に使いませんか？平和通商店街加盟店では、あなたの満足を徹底的に追求しています。一度商品券を使ってみてください。「ありがとうございました」の言葉とあなたの「満足」がじわ〜っと心にしみますよ。

お買い物は近くて便利な

商店街へ 行こう！



みなさんの生活に密着した地域の商店街。
中間市商店組合のみなさんに、それぞれの商店街を紹介していただきました。

Interview

大根土商店組合

組合長
重岡 学さん
(重岡ラジオ店)



大根土商店組合は、開業して20～30年になるお店が多い歴史ある商店組合です。組合員は気さくな人ばかりで、そのためか常連のお客さんはずっと来てくれます。会員同士は仲が良く、協力し合ってこの商店組合を盛り上げていこうと取り組んでいます。地元で根付いた身近なお店に足を運んでください。

Interview

川西商業組合

組合長
植本種実さん
(植本商店)



川西商業組合は5軒で構成されている小さな組合ですが、高齢者にやさしい地元で密着したお店ばかりです。人とのつながりを大切にしていますので、お店同士、お客さん同士も強いきずで結ばれています。すてきな特典をご用意していますので、明るい雰囲気でごんばっている川西商業組合にいつでもお気軽にお立ち寄りください。

Interview

東中間商工会

組合長
勝原義憲さん
(株式会社かつはら)



東中間商工会は、筑豊電鉄「東中間」電停を中心に、約30件で結成されています。少子高齢化社会に伴い、私たちも従来の営業形態からお客様一人ひとりに満足していただく店づくりと、さらに親切な接客態度が要求されます。安全なまちづくりに取り組み、親切な店、安心な店を売り出し中ですので、気軽にお立ち寄りください。

Interview



中間商工会議所

会 頭
柳 潤一さん
(有限会社 公益社)

この度、中間市で発行されるプレミアム付商品券「元気な風 商品券」に感謝と期待をしています。今日、わが国の経済は、急速に悪化し生産・輸出の大幅な減少に伴いストラなど大きな社会問題を抱えています。また、景気の悪化による消費の冷え込みで、地元根付く中小零細企業の経営環境は一段と厳しくなっています。この先行きの見えない不安の中で、今回販売されるプレミアム付き商品券「元気な風 商品券」が、地元の経済改善への波及効果をおよぼすことに期待しています。市内でご使用できる「元気な風 商品券」は、みなさんに10%のプレミアム(割増)が付いたお得な商品券であり、加えて市内商店街にも元気を与えてくれる商品券であります。「元気な風 商品券」販売にあたり、中間市商工会議所・中間市商店組合連合会では、みなさんにお得で安心なお買い物をしていただけるよう、また商工業者の感謝の気持ちを込めたさらなるプレミアム(特典など)を検討しています。私たちの街の元気を願って、中間商工会議所はこれまで以上に行政と連携、努力し、市民のみなさんへ顔の見える安心で、信頼ある商工業者として、気軽にご相談、ご利用していただけるようがんばってまいります。ぜひ、この機会にお得なプレミアム付き商品券をご購入いただき、お近くの商工業者でご利用していただきますようよろしくお願いいたします。

Interview



昭和町商業組合

組合長
園田 穰さん
(ツタヤ薬局)

私たち昭和町商業組合員は、身近なお店として、これからも老若男女問わず、みなさんに愛される商店街を築いていきたいと考えています。まちをきれいにしようとしている美化運動を継続していき、まちがきれいで人が集まりやすい環境づくりに取り組んでいきます。一度この環境を見に来てください。

Interview



グリーンプラザ商店会

理事長
安部田 力さん
(三水水産)

30年前、ダイエーの一角に地元の商店が寄り集まって商売を始めました。対面販売の良さで、地元のお客様とのコミュニケーションを図り、「信用が第一」をモットーに、各店がんばってきました。プロがこだわって仕入れた商品を、当商店会オリジナルの割引制度を利用してぜひお買い求めください。みなさまのご来店を心よりお待ちしております。

■中間市内事業者のみなさんへ
商品券事業への

ご協力をお願いします

今回発売する中間市地域振興券「元気な風 商品券」は、中間市の地域経済活性化を図り、市内での「元気な」活気ある消費活動をめざして取り組んでいる経済対策です。

そのためにも「商品券取扱店」は、基本的に「市内全事業所」を予定しています。市内事業者のみなさんには、ぜひともこの趣旨をご理解いただき、店舗や事業所を取扱店としていただけますよう、ご協力をお願いします。なお、取扱店の登録などには行いませんが、ご協力いただける場合、店頭などに掲示する「商品券取扱店ステッカー」をお渡しします。詳しくは、中間商工会議所または市役所産業振興課までご連絡ください。



商品券取扱店ステッカー

●商品券の換金期間

5月11日～8月31日(平日・午前9時～午後4時)

●商品券の換金方法

中間商工会議所で、商品券と同額の小切手に換金します

●問合せ先

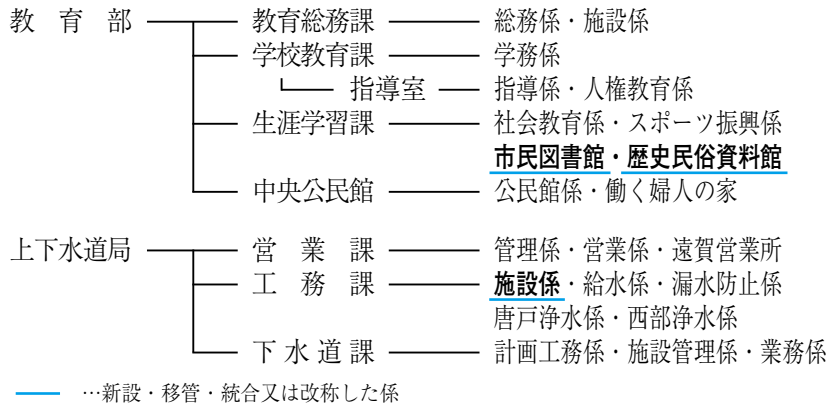
中間商工会議所
☎(245)1081
市役所産業振興課
☎(246)6235



4月1日から組織機構の一部が変わりました

●問合先 経営企画課
☎(246)6273

■新しい組織機構図(抜粋)



■具体的な変更箇所は以下のとおりです(変更した部分のみ抜粋)

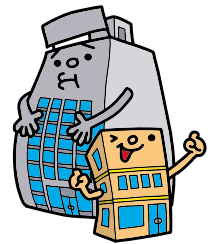
変更箇所	主な変更内容
教育部	
生涯学習課	生涯にわたって学習するための社会教育施設という観点から、「市民図書館」と「歴史民俗資料館」を社会教育事業を担当する「生涯学習課」に統合しました
上下水道局	
工務課	水道施設の改良および維持管理において、より密接な関連性を必要とする状況にあることから、「施設係」と「維持係」を統合し、「施設係」としました

今回の組織の見直しは、行政改革の取り組みの一つとして、行政運営の効率性を高めるため(課館)および市の統合を行い、4月1日から市の組織の一部変更しました。

なお、業務場所は今までどおりで変更はありません。組織機構の変更は、組織全体のスリム化を推進し、事務の効率を図るとともに、

市民ニーズの多様な高度化などに即応できる柔軟な組織をめざして行いました。

今後も、組織機構は簡素で効率的な、よりわかりやすいものとするため、適宜見直しを行ってまいります。



平成21年度男女共同参画講座 共に生き、共に感じよう

●問合先 中央公民館
☎(246)2321

No.	期日	テーマ	講師
1	5月20日(日)	女性たちのいま	高齢者社会をよくする 北九州女性の会代表 富安 兆子
2	6月10日(日)	男(女)らしさからの解放 ～自分らしく、あなたらしく～	にじいるCAP代表 重永 侑紀
3	7月8日(日)	介護シンポジウム いつだって心は生きている	コーディネーター 東 悦子
4	8月1日(日) ※託児有	公開講座 みんなであい、支えあい	大野城まどかびあ 男女平等推進センター所長 林田 スマ
5	9月9日(日)	夢から実現へ ～女性起業家からのメッセージ～	NPO法人ヴィーナスワン代表 小嶋 寿見子
6	10月20日(日)	心とからだをもっと元気に	スタディオパラディソ代表 森山 映子
7	11月11日(日)	思いをかたちに ～さあ、一歩踏み出そう～	司書・生涯学習インストラクター 辻 桂子
8	11月22日(日)	あすばるフォーラムへ参加(予定)	クローバープラザ
9	12月9日(日)	食卓から男女共同参画を考える	西日本新聞社 佐藤 弘
10	平成22年 1月13日(日)	共に生き、共に感じよう	北九州市立大学教授 河島 静代

※全講座受講はもちろん、1回だけを選んでの受講も可能です。

男女が支え合って、共に生き、共に感じ、楽しく過ごしていきけるよう、地域、子育て、介護などいろいろな角度から総合的に学習し、男女が対等なパートナーとして心豊かに生きる道を見つけてみましょう。

●場 所 中央公民館
※7月8日と10月20日は保健センター、11月22日はクローバープラザ(春日市)での開催になります。

●時 間 午後1時30分～3時

●講座の申込・問合先
○中央公民館
☎(246)2321

○人権男女共同参画課
☎(245)3511

○保健センター
☎(246)1611



Topic & Information

国民健康保険税が変わります

平成21年度から、国民健康保険税医療給付費部分の均等割額(1人につき)が15,600円から19,600円へ4,000円引き上げられます。

これは、中間市国民健康保険事業の慢性的な赤字解消と、低所得者層に対する減額制度の維持を目的にしています。

また、法改正により介護納付金部分の限度額が9万円から10万円になります。

市民のみなさんにはたいへんご迷惑をおかけしますが、ご理解とご協力をお願いします。

●問合先 課税課 ☎ (246) 6238

中間市第4次総合計画の実施計画を策定

中間市第4次総合計画の基本構想の理念および都市づくりの目標の実現をめざして、基本計画に位置づけられた施策の具体的な実施方法などを定める「中間市第4次総合計画の実施計画(平成21～23年度)」を策定しました。この実施計画は、向こう3か年に実施する主要な事業の年次計画や事業費(投資的経費)などを明らかにしたものです。

この実施計画は、市役所経営企画課および中間市ホームページで閲覧できます。

○中間市ホームページ

<http://www.city.nakama.fukuoka.jp/>

●問合先 経営企画課 ☎ (246) 6234

オストメイト対応トイレを設置しました

中間市では、障害のある人が自分らしく自立できる地域社会の実現をめざしています。その一環として、オストメイト(人工ぼうこう、人工肛門造設者)の社会参加の促進を図るため、市役所本館1階の身体障害者用トイレを改修し、オストメイト対応トイレ設備を設置しましたので、ご利用ください。



●問合先 介護保険課 ☎ (246) 6282

ふるさとみまわり隊員を募集します

●問合先

生涯学習課

☎ (246) 6224

中間市では、青少年の犯罪抑止や少年非行の防止とともに、安全で安心なまちづくりをめざし、町内をパトロールしていただく「ふるさとみまわり隊」の隊員を募集します。

「ふるさとみまわり隊」は、子どもたちを非行や犯罪から守るため、地域を歩いてパトロールするボランティア組織です。

これまでの3年間にわたるみまわり隊のパトロールのおかげで、市内の犯罪発生件数は大きく減少しています。

- 活動期間 平成21年6月1日(日)～
 - 活動内容 居住地域の巡回(昼または夜、月1回程度)
 - 補償保険 応募者は全員ボランティア活動保険に加入します
 - 応募方法 生涯学習課に備え付けの登録用紙に署名・押印のうえ、応募してください
 - 応募期限 4月30日(日)
- ※応募期限後、応募者を対象に説明会を行う予定です。

2月28日の午後1時ごろ、もえないごみの収集中に収集車の火災事故が起きました。原因は、スプレー缶やガスボンベなどから漏れたガスが収集車の中に溜まり、発火したものと考えられます。収集処理の現場では、たくさんの方が働いています。大事故や災害が起きないためにも、ごみの出し方を守ってください。



- 使い捨てライター 使い切った後、ガスが出ないことを確認して、もえるごみで出してください
- ガスコンロ・ストーブ はずみで着火スイッチが入り、ガスに引火することがありますので、灯油、ガスボンベ、電池を必ず抜いて出してください。出すときは、必ずもう一度確認してください

スプレー缶などを「ごみ」に出すときはガスを抜きましょう

●問合先

環境保全課

☎ (245) 53000

念願の開通にみんなで祝った

3月20日・都市計画道路 犬王古月線開通式

多くのみなさんの協力により、約10年の歳月を経て完成した「都市計画道路犬王古月線の筑豊本線アンダーパス部分」の開通式が行われました。式には麻生渡福岡県知事などが参加し、多くの人々が注目する中、テープカットや記念行事を実施。式の最後には、参加したみなさんで開通した道路を歩いて渡りました。



このコーナーでは楽しいイベントや地域の話などをお届けします。

3年間の思い出を胸に

3月13日・市内の4中学校で卒業式

市内の中学校4校で卒業証書授与式が行われ、今回は中間北中学校を取材。一人ひとりが卒業証書を受け取った後、卒業生代表の答辞では、黒田裕樹さんが「この学校で学んだこと、思い出、出会いを大切にしていきます」と誓いました。最後に卒業生全員で卒業の歌、校歌を歌うと、会場からはすすり泣く声が聞こえました。



福祉に役立ててください

2月27日・女性ネットなかま寄附

女性ネットなかま（代表 丸小野忍さん）は、男女共同参画実現のために、女性の目で中間を見つめようと設立された女性団体などのネットワークです。設立10周年を記念して、1月23日に開催された島田洋七講演会の収益金の一部を、社会福祉事業に役立ててほしいと日本赤十字中間市地区に寄付しました。





地域安全のために

3月20日・鳥森信号設置

地元町内会からの要望により、鳥森交差点に信号が設置されました。



優しい気持ちで曲川をきれいに

3月11日・ほくほくクリーン作戦

さくら保育園の3歳児、中間北小学校3年生、中間北中学校2年生とボランティア団体総勢約200人が参加し、体育文化センターから蓮花寺交差点までの曲川沿線を清掃。参加した子どもから大人まで、地域が一つとなって曲川の環境を守っていきこうと、交流活動を図り、楽しみながら清掃しました。



元気に育って帰ってきてね

3月9日・サケの稚魚放流

なかま三世代ふれあいの会が平成16年から行っている、サケの稚魚の放流が今年も遠賀川河川敷で行われました。明願寺幼稚園の園児約30人が「大きく育って戻ってきてね」と願いを込めながら稚魚を放流すると、稚魚は元気に川を泳いでいきました。またこの場所で、成長した姿を見せてくれるといいですね。



囲碁発展に努めました

熊谷要平さん(弥生一丁目)

熊谷要平さんが、中間市で開催された「ねんりんピックふくおか囲碁大会」に尽力するなど、碁界発展への功績が認められ、日本棋院から普及功労賞を受賞。熊谷さんは「子どもたちに囲碁の楽しさを知ってもらい、青少年の健全育成に努めたい」と話しました。



一丸となって訓練

3月1日・火災防ぎょ訓練

火災が発生しやすい時期を迎えるにあたり、「特別養護老人ホーム第2智美園」で火災防ぎょ訓練が実施されました。付近住民によるバケツや消火器を使った消火訓練、消防署員と消防団員による救助・消火訓練など、参加者全員が一つとなった訓練となりました。



防災活動に尽力

木下幸子さん(中央一丁目)

木下幸子さんは、平成2年の中間市婦人防火クラブ発足後から副隊長を務め、4年からは隊長として初期消火訓練などでは陣頭指揮をとってきました。積極的な防災訓練の参加などが、優良婦人消防隊員として認められ、福岡県消防協会から功績賞を受賞しました。

できることからチャレンジ!
第4回「エコライフデー」
やっちゃんエコライフ2009

昨年に続き今年も、全国環境月間中の6月14日(日)に、「やっちゃんエコライフ」を市民環境会議なかまの環境を良くする会主催で実施します。

近年大きな問題となっている地球温暖化は、増加する二酸化炭素が一つの要因といわれています。

この取り組みは、私たちの暮らしの中で「自動車の利用」の次に大きな割合を占める「家庭」からの二酸化炭素の排出(当市では約2割)を抑えようと、平成19年から始めた環境啓発運動です。

家庭で省エネなど実践したチエックシートの項目に丸をつけ、目安としてどのくらい二酸化炭素の量を減らせるのか知ってもらうことが目的で、できることから始めてみるというエコライフの心がけが大切です。

エコライフ当日に使うシートは、小中学校で配布する児童・生徒さん用と一般用の2種類あり、いずれもご家族での参加が可能です。

5,000人参加を目標に、みなさん一人ひとりが、できることからコツコツと、エコライフを継続させましょう。

やっちゃん環境

●問合せ先 環境保全課 ☎(246)6265

もえるごみ搬入量状況

平成20年度のもえるごみ搬入量は、対17年度比15%の減量が目標です。ごみの減量化・資源化にご協力をお願いします。

	20年度	17年度	差(20年度-17年度)	減量率
2月	847,930kg	915,420kg	△67,490kg	7.4%
累計	11,698,720kg	12,802,040kg	△1,103,320kg	8.6%

第2回市民環境講座

世代間を越えた環境問題について、共に考え、共に行動しませんか。

●日時 5月14日(日) 午後1時30分～3時

●場所 ハピネスなかま

●テーマ 廃棄物(ごみ)イロハと私たちの暮らし

●講師

○中垣洋さん(市民環境会議アドバイザー)

○古賀敬英(環境保全課)

■昨年の取り組みを振り返って
家族参加が多く、学校の先生にも協力していただきました。
一昨年の取り組み結果と比べて、昨年は次のような結果になりました。

- 参加・協賛団体 11団体増
- 一般参加者 約50%増
※特に20～40代が大幅増。
- 参加家族数 約90%増
- 二酸化炭素の排出抑制量 約30%増

■やっちゃんエコライフ
集計作業などの協力者を募集
チエックシート回収後、集計作業などに協力していただける人を募集します。ぜひ会事務局の環境保全課までご連絡ください。お待ちしております。

はばたけ！市民活動

～ちいさな力を集めて、まちづくり～



食生活改善推進会「緑の会」

「私たちの健康は、私たちの手で」をスローガンに、食を通じた生涯における健康づくり活動を地域で推進しているボランティア組織の団体です。食生活改善推進員の養成講座を経て、食育アドバイザーとなった私たちは、子どもからお年寄りまでを対象に、保健センターでの親子料理教室や小学校での調理実習の手伝いなどの食育活動をするとともに、地産地消の推進と郷土料理の継承に取り組んでいます。みなさんもぜひ一度参加してみませんか。

●問合せ先 市民協働課 ☎(246)2184

NO悪質商法

定額給付金の給付に關連して、振り込め詐欺にご注意

定額給付金の給付に關連して、「ATM(銀行やコンビニなど)にある現金自動預払機)で支払いたい」「給付に必要なので、個人名、口座番号を教えてください」などの電話があったという相談が発生しています。

被害に遭わないためにも次のことを十分認識してください。
●市役所や総務省が定額給付金の受け取りのために、ATMの操

消費生活相談窓口

☎(246)5110

作を指示することは絶対にありません。また、手数料などの振り込みを求めることはありません
●ATMを自分で操作して、他人からお金を振り込んでもらうことはできません

●定額給付金に關しては、市民のみなさんからのお問い合わせに対する回答を除き、市からご家庭に電話をすることは絶対にありません

定額給付金詐欺と思われる不審な電話がありましたら、消費生活相談窓口までご連絡ください。

くらしの 情報

Information

危険物取扱者試験と 受験準備講習会を開催

危険物取扱者試験

●日 時 6月21日(日)・午
前10時

●場 所 九州共立大学(八幡
西区自由ヶ丘)ほか5会場

●試験の種類と受験料

○甲種……………5,000円

○乙種全類…3,400円

○丙種……………2,700円

●申込方法 4月20日(日)から5
月1日(金)の消印までに(財)消

防試験研究センターに願書を
郵送してください
※願書と受験案内は、中間市
消防署にあります。

受験準備講習会

●日 時 6月7日(日)・午
前8時30分

●場 所 中間市消防署

※テキスト・問題集は実費で
配付します。

いづれも

●問合先 中間市消防署予
防課予防係

☎(245)0901

男女共同参画審議会 委員を募集します

男女共同参画社会づくりを
推進するため、「男女共同参
画審議会」を設置します。

この審議会に広く市民のみ
なさんの意見を取り入れるた
め、委員の一部を募集しま
す。
たくさんのご応募をお待ち
しています。

●委員の任期 6月1日～平
成23年3月31日

●応募資格 市内在住の20
～70歳の人で、男女共同参画
に関心がある人

●募集人数 3人程度

※委員総数は、学識経験者な
どを含めて15人程度です。

●募集期間 4月20日(日)～5
月15日(金)

●応募方法 応募申込書に400
～800字程度の応募動機につ
いての作文(様式自由)を添
えて応募してください

※応募書類は返却しません。

※応募申込書は、人権のまち
づくりセンター、市役所案内、
東部出張所にあります。

※応募は郵送、FAX、持参、
メールでできますが、持参の
場合は土曜・日曜日、祝日を

除きます。

●選考方法 応募申込書と応
募動機についての作文をも
とに選考します

※選考結果は、後日全員にお
知らせします。

●応募・問合先 人権男女共
同参画課(〒809・0014

蓮花寺三丁目1・3(人権
のまちづくりセンター内))

☎・FAX(245)3511
○メールアドレス
jinkendanryo@city.nakama.
fukuoka.jp

防火管理点検資格者 講習を開催します

●日 時 5月27日(日)～28
日(日)

●場 所 福岡市民防災セ
ンター(福岡市早良区百道

浜一丁目3・3)

●定 員 150人

●受講料 22,000円

※合否判定結果通知郵送料80
円が別途必要です。

●申込期間 4月20日(日)～5
月8日(金)

※受講資格や受講申請要領な
ど、詳しくはお問い合わせく
ださい。

※受講案内書などは財団法人
日本消防設備安全センターの
ホームページからダウンロード
できます。
○ホームページ

<http://www.fesc.or.jp/>

●申込先 財団法人福岡市
防災協会(〒814・0001福
岡市早良区百道浜一丁目3

・3)

●問合先 中間市消防署
☎(245)0901

地域密着型サービスの指定 に係る事前協議申請を受理

指定の申請を希望する場合
は、必ず事前協議申請を行っ
てください。

●対象者 中間市内で地域
密着型サービス事業所の開
設を予定している法人格を
有した事業者

●申請を受け付ける事業
○小規模多機能型居宅介護
(介護予防含む)・1か所

○認知症対応型共同生活介護
(介護予防含む)・2か所(ユ
ニットののみ)

●受付期間 6月1日(日)～5
日(金)・午前8時30分～午後
5時15分

●事前協議の留意点
地域密着型サービス事業の
実施にあたっては、介護保
険法や厚生労働大臣の定め
る人員基準、設備基準、運
営基準、そのほか関係法令
などに規定する要件を満た
し適切な運営を行わなけれ
ばなりません。

また、事業者は法人格を有

するもので(個人ではでき
ません)、代表者(経営者)

にも資格要件がありますの
で、必ず法令、基準などを
確認してください

※申請方法など詳しくはお問
い合わせください。

●申請・問合先 介護保険課
☎(246)6283

遠賀川鯉のぼりまつり

期間中、鯉のぼり約200匹が、
遠賀川河川敷で泳ぎます。

お子さん連れで遊びに来ま
せんか。

●掲揚期間 4月10日(金)～5
月10日(日)

■鯉のぼり提供のお願い
なかま三世代ふれあいの会
では、今年も遠賀川河川敷に
鯉のぼりを立て

ることを企画し
ています。お子
さんお孫さんの
ために、みなさ
んの使用済み鯉
のぼりの提供を

お願いします。提供者は、住
所・氏名・電話番号を記入し
た用紙を添付してください。
※連絡をいただければ、こち
らから取りにうかがいます。



●問合先 なかま三世代ふ
れあいの会杉野宅
☎(245)1444

訪問看護師養成講習会

訪問看護を行うために必要な基本的知識・技術を習得することを目的とした講習会を開催します。

●日程 6月上旬～10月上旬の間で32日間程度

●会場

○講義 ナースプラザ福岡

(福岡市東区馬出四丁目10・1)

○実習 県内諸施設

●受講資格 3年以上の看護の実務経験があり、これから訪問看護に従事しようとする人、または訪問看護に従事している人

●募集人数 50人

●受講料 42,000円 (資料代を含む)

●申込方法 申込書に必要事項

4月の祝日に伴うごみの振替日

もえるごみの収集が4月29日の第5水曜日になっている地区は、収集しません。



4月の祝日	もえるごみ
4月29日(水)昭和の日	×

●問合せ先 環境保全課 ☎(245)5300

項を記入し、90円切手を貼った返信用封筒を同封のうえ申し込んでください

※申込書は福岡県看護協会のホームページからダウンロードできます。

○ホームページ

<http://www.fukuoka-kango.or.jp>

●申込締切 4月30日(木)

●申込・問合せ先 社団法人福岡県看護協会(〒812-0054

福岡市東区馬出四丁目10・1)

☎092(631)1221

自衛隊幹部候補生を募集します

●募集種目 一般・技術幹部候補生、歯科・薬剤科幹部候補生

●応募資格

○一般・技術幹部候補生：20歳以上26歳未満の人

※22歳未満は大卒者(見込みを含む)。

※大学院修士課程修了者(見込みを含む)は28歳未満。

○歯科・薬剤科幹部候補生：専門の大卒者(見込みを含む)で、20歳以上30歳未満の人

※薬剤科は26歳未満。

※専門の大学院修士課程修了者(見込みを含む)は28歳未満。

●受付期限 5月12日(木)

※詳しくはお問い合わせください。

●参加対象 2歳以上の子ともとその保護者

●参加料 無料

※材料がなくなり次第終了します。

●問合せ先 芦屋地域事務所 ☎(223)0981

野生のサルにご注意

3月17日、土手ノ内一丁目地区で、中型の野生サルが1頭出没し、庭先の果樹などに被害が出ています。

今後、サルの行動範囲が広くなる恐れがありますので、サルを見かけても近づかないようにし、エサなどは絶対に与えないでください。また、サルを見かけた場合はご連絡ください。

●問合せ先 産業振興課 ☎(246)6235

○土曜・日曜日、祝日 ☎(244)1111

鯉のぼりを作ろう

親子で鯉のぼりづくりをしてみませんか。くるり広場で遊びながらの制作ですので、お気軽にご参加ください。

●日時 4月27日(木)・午前10時30分～午後2時

●場所 子育て支援センター

●参加対象 2歳以上の子ともとその保護者

●参加料 無料

※材料がなくなり次第終了します。

●問合せ先 子育て支援センター ☎(245)5557

平成21年度 戦没者追悼式

戦没者のみなさんに追悼の誠を捧げるとともに、平和を祈念するため、戦没者追悼式の参列者を募集します。

福岡県戦没者追悼式

●期 日 8月15日(土)

●会場 県立福岡武道館 (福岡市中央区大濠一丁目1・1)

●募集人数 900人

●参加資格 福岡県出身の戦没者および一般戦災死没者の配偶者、三親等以内の血族および二親等の姻族で福岡県に居住している人

●参加料 無料

※会場までの交通費は自己負担になります。

※参列遺族者全員の献花を予定しています。

●申込締切 6月15日(日)

●期 日 8月14日(金)～15日(土)

●会場 日本武道館 (東京都千代田区北の丸公園2・3)

●募集人数 97人

●参加資格

○戦没者および一般戦災死没

フリーローン おんがえし

固定金利(年利) **7.80%** ※審査により9.8%,11.8%

ご融資額 10万円～300万円

返済期間 最高7年以内

☆お取引がなくてもOK
☆収入証明書は原則不要
☆お借換にもご利用可!
☆審査はFAXからもお手軽に!
☆パソコンからも事前審査できます

お問い合わせ、ご相談は「おんしん」までお気軽にどうぞ!

スピード審査、金利の安さで好評受付中!!

おんしん 中間支店 ☎093-245-0287 中間市中央五丁目6番18号 担当/久野・橋本

者の配偶者、子、父母、兄弟姉妹、孫、および子・兄弟姉妹の配偶者で福岡県に居住している人

○過去に参加したことがない人

○全行程に十分耐えられる体力があり、団体行動がとれる人

●参加料 無料

※会場までの交通費は自己負担になります。

※旅費の一部補助があります。

●申込締切 5月29日(金)

●申込・問合せ先 市民協働課 ☎(246)2017

無料相談コーナー

～気軽にご利用ください～

心配ごと相談

■場所 ハピネスなかま

○日時…5月9日(土)、15日(土)、28日(火)・午後3時～5時(前日まで窓口で予約受付・受付時間は月曜日～金曜日の午前9時～午後5時・定員10人)

●問合せ 中間市社会福祉協議会 ☎(244)1230

県巡回交通事故相談

■場所 ハピネスなかま

○日時…5月13日(火)・午前10時～午後4時(受付は午後3時まで)

●問合せ 市民協働課 ☎(246)2017

行政相談

■場所 ハピネスなかま

行政への苦情・要望などの相談に応じます。

○日時…5月9日(土)、22日(土)・午後3時～5時

●問合せ 総務課 ☎(246)6232

補聴器相談

■場所 介護保険課・ハピネスなかま

○日時…毎月第1～4火曜日・午後1時～2時…介護保険課(市役所1階)、午後2時30分～4時…ハピネスなかま

●問合せ 介護保険課 ☎(246)6282

消費者相談

■場所 産業振興課(市役所別館2階)

悪質商法などでお悩みのときはご相談ください。

○受付 月曜日～金曜日・午前9時～午後4時

●問合せ 消費生活相談窓口 ☎(246)5110

家庭児童相談

■場所 家庭児童相談係(市役所3階)

子どもの養育(しつけ、養育者の問題)など児童に関する相談をお受けします。

○受付 月曜日～金曜日・午前9時～午後5時

●問合せ こども育成課 ☎(246)3515

悩み・いじめ・教育相談

■場所 少年相談センター(働く婦人の家)

未成年者の非行などに関する相談はこちら。

○受付 月曜日～金曜日・午前9時～午後5時

●問合せ 少年相談センター ☎(246)0484

女性のための悩みごと相談

■場所 人権男女共同参画課(人権のまちづくりセンター)

あなたが納得のいく生き方ができるようお手伝いします。

○受付 月曜日～金曜日・午前9時～午後4時

●問合せ 人権男女共同参画課 ☎(245)7801

高齢者の人材活用システム

北九州高齢者能力活用センターは、豊富なキャリアを持つ高齢者のみなさんに就業の機会を提供することを目的に、厚生労働省・地方自治体・地元経済界の支援を得て設立された公益法人です。

おおむね60歳以上の人で、長い会社生活などで得た豊富な経験、知識、技能をいかしたいと考えている人はこの機会に登録してください。

●仕事内容

○サービス分野：スーパーやホームセンターの接客など
○事務分野：総務、経理など
○管理分野：資材荷受・出荷、倉庫管理、ビル管理など

暴力被害集中相談

○技術分野：顧客の送迎、商品の配送など
○一般作業：清掃、検査など
●問合せ 北九州高齢者能力活用センター
☎(881)6699

暴力団などによる暴力被害者の早期救済を目的に、警察、弁護士会、福岡県暴追センターなどが連携して、面接、電話による集中相談を実施します。

●日時 4月18日(土)・午前10時～午後4時

●場所 北九州市民事暴力相談センター(北九州市役所2階)

●相談電話番号 ☎(582)2140

みんなでささえよう 高齢社会無料介護講座

よかよか介護1日コース

●開催日・内容 4月22日(火)、6月11日(火)・高齢者疑似体験など

●時間 午前9時50分～午後3時30分

●よかよか体験1日コース

●開催日・内容 5月17日(土)・音楽レクリエーション

●日時 6月24日(火)・介護予防運動(太極拳・失禁予防体操など)

●時間 午前9時50分～午後3時

●よちやれ介護実践コース

●問合せ 財団法人福岡県暴力追放運動推進センター ☎092(651)8938

●開催日・内容(全5日間)
○5月15日(金)：高齢者の病気と認知症の基礎知識

○5月29日(金)：移動介助の方法

○6月12日(金)：日常生活での介護

○6月26日(金)：身辺衛生と排泄

○7月10日(金)：食事と健康

●時間 午前9時50分～午後3時30分

●特別コース

●開催日・内容 7月16日(火)・認知症サポーター養成研修

●時間 午前9時50分～午後4時

●受講料 無料

●定員 各24人(先着順)

●申込・問合せ 福岡県地域介護実習・普及センター ☎(244)4747

◆有料広告掲載のお問い合わせは：総務課広報広聴係 ☎(246)6271

広報なかまに 有料広告を掲載しませんか？

◆契約料金 1契約につき 一口30,000円×3ヵ月= **90,000円**

※1契約は最低3ヵ月からとなります。

6ヵ月以上のご契約の場合、契約料金の割引があります

広報なかまでは、事業所の有料広告を募集しています。広報紙で会社をPRしてみませんか。

●問合せ 総務課広報広聴係
中間市役所 〒809-8501
福岡県中間市中間一丁目1-1
☎ 093(246)6271 FAX 093(245)5598
mail: koho@city.nakama.fukuoka.jp

有料広告欄

長寿医療制度

（後期高齢者医療制度）

■後期高齢者健康診査を

実施します

福岡県後期高齢者医療広域連合では、生活習慣病を早期発見し、適切に医療につなげて重症化を予防することを目的として、後期高齢者健康診査を実施します。

被保険者全員と4月に75歳になる人には、4月20日から受診票を発送する予定です。

健診の対象となる人は、受診票に同封する実施機関一覧表の中から受診したい医療機関などを選んで受診してください。

5月以降に75歳になる人には、誕生月の10日前後に受診票を発送しますので、誕生日以降に受診してください。

●受診対象者

福岡県後期高齢者医療の被保険者で、次の項目に該当しない人が対象となります。

①現在、生活習慣病の治療中で、医学的管理の一環として主治医から必要な検査や投薬を受けている人

②施設に入所または入居している人（特別養護老人ホーム、介護老人保健施設、介護療養型医療施設および特定施設の指定を受けた有料・軽費老人ホームなど）

③病院などに6か月以上継続して入院している人

④同一年度内に、すでに特定健診や職場の定期健康診断を受けた人

●受診場所

受診票に同封する実施機関一覧表の中から受診したい医療機関などを選び、電話で予約をして受診してください

●必要なもの

後期高齢者医療被保険者証・受診票・自己負担金（1人500円）

●受診期間

平成21年4月20日～平成22年3月31日

●健診内容

問診・診察・身体計測（身長・体重・BMI）・血圧測定・血液検査（中性脂肪・コレステロール・肝機能・空腹時血糖）・尿検査

●問合先

福岡県後期高齢者医療広域連合
お問い合わせセンター
☎092(651)3111

※本年度中に75歳になる人で、誕生日の前に健康診査を受けた人は、特定健康診査が受診できません。詳しくは現在加入している健康保険（国民健康保険および被用者保険など）へお問い合わせください。

■保険料の納付方法は

保険料は原則として年金天引き（特別徴収）ですが、年金の額



お問い合わせは

- 福岡県後期高齢者医療広域連合センター
 ☎092(651)3111
 FAX092(651)3901
 ※受付時間は午前8時30分～午後5時30分、土曜・日曜日、祝日を除く。
 ○健康増進課国保医療係
 ☎(246)6246

■保険料を軽減します

などによつては、納付書や口座振替で納めていただきます。また、年金天引きの対象となる人も、口座振替へ変更することができます。

手続きの方法などは健康増進課国保医療係までお問い合わせください。

※年金天引きが中止されるまでに2か月ほど時間がかかります。

※口座からの振替不能(未納)が一定期間続く場合は、年金天引きに変更させていただくことがあります。

世帯所得が一定の基準以下の人、長寿(後期高齢者)医療制度加入日の前日において被用者保険の被扶養者であった人は、保

均等割額の軽減

均等割額の軽減割合	軽減後の均等割額(年額)	同一世帯内の被保険者および世帯主の軽減対象所得金額(注1)の合計額
9割軽減	5,093円	「33万円(基礎控除額)」以下で、「被保険者全員が年金収入80万円以下(そのほか各所得がない)」
7割軽減	15,280円	「33万円(基礎控除額)」以下
5割軽減	25,467円	「33万円(基礎控除額)+24.5万円×被保険者(世帯主を除く)数」以下
2割軽減	40,748円	「33万円(基礎控除額)+35万円×被保険者数」以下

険料が軽減されます。※平成20年度の7割軽減は、国の見直し方針に基づき、8・5割に拡大したものです。したがって、平成21年度は、

仮に前年中の所得状況と変動がない場合であっても、9割軽減となる人と7割軽減となる人がいます。

注1 軽減対象所得金額とは、基本的に総所得金額などと同じですが、公的年金等収入の場合、「公的年金等収入-公的年金等控除-15万円」となるなど、例外があります。

●所得割の軽減
公的年金収入額が21万円までの人など、平成20年中の総所得金額などが91万円以下の人は、平成20年度と同様に、所得割額が50%軽減されます

●長寿(後期高齢者)医療制度加入日の前日に被用者保険の被扶養者であった人の保険料軽減

長寿(後期高齢者)医療制度加入日から、2年間は保険料「所得割」の負担はなく、平成21年度は「均等割(年額50,935円)」が9割軽減されます。

平成20年度は10月から保険料をお支払い(年額2,540円)していただいていたましたが、平成21年度は4月からのお支払いとなるため、年額5,090円のお支払い額となります

※被用者保険とは、全国健康保険協会管掌保険、組合管掌健康保険、船員保険、共済組合をさします。

国民健康保険・国民健康保険組合は該当しません。



健康ファミリー

保健センターだより



保健センター ☎(246)1611

すくすくあかちゃん広場に参加
しませんか

ついつい家に閉じこもって
しまいがちなあかちゃんとお
母さん、ちよつと外に出てみ
ませんか。



子育て中
のお母さん
同士で話し
たり、ほか
のあかちゃ
んに触れ合
ったりする
ことで気分
転換になりますよ。

「友だちが欲しい」「育児で
悩んでいる」「発育が気になる」
「育児に自信が持てない」「育
児のストレスを解消したい」
などでお悩みのお母さんはず
び一度参加してください。

●開催日 4月14日(火)

●受付時間 午前9時30分～

育児がんばってます

すくすくあかちゃん広場に参加すれば、
育児で同じ悩みを持つお母さんや、すて
きな友だちと出会えるかもしれません。
みんなで仲良く、楽しく育児をしましょう。
今回は、3月10日のすくすくあかちゃ
ん広場に参加した親子をご紹介します。

前列左から
吉浦紀子さん・慶音ちゃん、濱司志歩さん・
雄斗ちゃん、南條由美さん・史温ちゃん
後列左から
松本梨奈子さん・帆未ちゃん、高地希さん・
凜ちゃん、西園夕子さん・奈々ちゃん

妊娠中を健康に過ごし、元
気なあかちゃんを生み育てる
ために、楽しく学んでみませ

両親学級と母親学級

●日 時 4月28日(火)・午
前10時～正午

●内容 1歳未満の乳児
保育士による歌
遊びや親子遊び、栄養士に
よる離乳食や栄養相談、保
健師・助産師による育児相
談や身体測定
●すくすくあかちゃん広場開
放日を利用してください
●保健センター2階の和室を
解放して、お母さん同士が自
由に話せるすくすくあかちゃ
ん広場(開放日)を月に1回行
っています。

10時
※終了時間は午前11時30分。
●対象 1歳未満の乳児
●内容 保育士による歌
遊びや親子遊び、栄養士に
よる離乳食や栄養相談、保
健師・助産師による育児相
談や身体測定
●すくすくあかちゃん広場開
放日を利用してください
●保健センター2階の和室を
解放して、お母さん同士が自
由に話せるすくすくあかちゃ
ん広場(開放日)を月に1回行
っています。

両親学級

●日 時 4月19日(日)・午
前10時～正午

●受付は9時30分。
●テーマ 妊娠・出産・子
育てについて考えよう
●内容 ストレッチ体
操、アロマセラピーの実習、
栄養の話(試食有り)
※簡単な運動がありますの
で、動きやすい服装でお越し
ください。

母親学級

●日 時 4月14日(火)・午
後3時～4時

●テーマ 妊娠中の過ごし
方とお産の経過

知って得する 医療講座

Medical Lecture No. 20

耳鼻科領域の病気

耳鼻咽喉科や頭頸部外科
で扱う悪性腫瘍(癌)は、上
顎癌、鼻腔癌、口腔癌(舌癌
など)、上・中・下咽頭癌、
喉頭癌、唾液腺癌(耳下腺癌
や顎下腺癌など)、甲状腺癌
など多岐にわたります。

つまり、鎖骨より上の、
脳と眼を除いた全ての範囲
の癌が対象となるわけです。
これらの癌は中高年の男
性に発生する場合が多く、
喫煙や多量の飲酒が危険因
子となります。

特に喉頭癌の発生率は喫
煙によって20倍にも跳ね上
がります。

頭頸部癌の予防にはこう
した危険因子、特に禁煙に
関する啓蒙が必要です。

癌の治療には、手術、放
射線、抗癌剤があり、これ
らを単独あるいは組み合わ
せて用いることから集学的
治療と呼ばれています。

このため、小規模な病院
では治療が困難であり、医
療スタッフや設備の揃った
医学部付属の大学病院や大

大きな総合病院での治療が必
要となります。

一般の人から見た耳鼻咽
喉科医のイメージは、耳や
鼻、のどを診る医者と思わ
れているかもしれませんが、
大きな病院の耳鼻咽喉科医
は、実際は取り扱う範囲が
ずっと広く治療も大がかり
となり、耳鼻咽喉科・頭頸
部外科という名称を掲げる
病院も増えてきています。

頭頸部癌の治療では、「呼
吸する」「食べる」「話す」
という重要な機能を可能な
限り保つ必要があります。

早期の癌は放射線と抗癌
剤だけで治せることもあり
ますが、進行癌では大きな
手術が必要になることも多
くなります。

早期発見・早期治療が肝
要ですので、気になる症状
がある人は早めに耳鼻咽喉
科医にご相談ください。

耳鼻科領域の病気は、中間
市立病院だより春号(第16
号)にも掲載していますの
でご覧ください。

●今回の講師●

産業医科大学耳鼻咽喉科
鈴木 秀明 医師

中間市立病院
☎(245)0981
中間市蓮花寺三丁目1-7

子どもたちの瞳に映るもの

「本当の友だち」

坂口 翔吾さん
(中間北中学校3年)

平成20年度小・中学校人権作文から

今、みなさんの周りではじめめをしてる人はいませんか。またはじめにあってる人はいませんか。そもそも、はじめとは何だと思いませんか。僕は最初一言でいじめと決まると思いますが。例えば、「バカ」「死ね」など相手にたいして言い放った言葉だと思えます。僕ははじめを何度もしたことがありません。例えば、少しきにくわれないからその人のことを無視したり、相手に向かって「バカ」「キモイ」など言ったことがありません。また、友だちがはじめをいじめのを見て僕も加わったことがあります。いじめられてる人を見ても「やめろ」と口に出せなくて見てないふりもしたことがあります。いじめを受けた人の心はずたずたと傷ついたと思います。

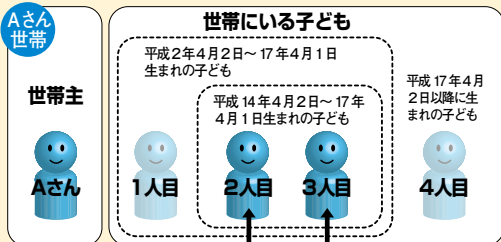
いじめをしてる人は「いじめをされる人が悪い」と言っています。でも、それは全く違ってきます。いじめを受ける人に悪い理由は何もないと思えます。僕は弱い人に対して何か気に入くないことがあると、ついつい手をだしたことがあります。これは、手をだした自分が弱いと思えます。いじめも同様、いじめをしている人の心はとっても弱いと思えます。また、いじめをしている人は暗くさびしいものだと思います。人権とは、人が生まれながらにもつている権利のことです。でも、この人権がいじめによつてうばわれることがあります。僕はテレビでいじめが原因で自殺したというのを聞いて体がヒヤツとしました。なぜなら、僕の周りでも、いじめを受けている人がいたからです。僕はそのときに絶対にいじめはダメだと思え、いじめをしてる人に注意しようと思えました。しかし、実際に注意しようと思ってもなかなか言い出せなくなり、結局注意できまらなかった。注意できなかったのは今の友だち関係を壊したくなかったからだと思います。

人権標語

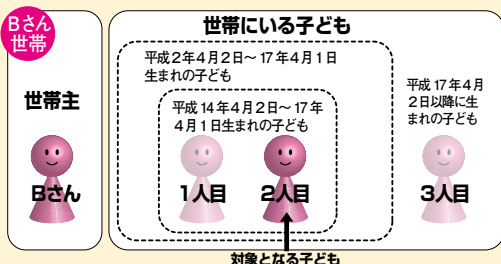
- 見つけたら 止めてあげれる その勇気
中間北中学校2年 八波 美佳さん
- 争いは 人の心を きずつづける
中間東中学校1年 湯浅ちひろさん
- 育てよう みんなをつつむ 仲間の輪
中間南中学校1年 岩永 咲笑さん

だからだと思います。でも、それは本当の友だちだとは言えないと思います。本当の友だちとは、大変なときには協力し合って、ダメなことはダメと言えて成り立つと思えます。そうすると、いじめも減り友だち関係がよりいっそう良くなると思えます。だから、僕はしてはいけないことを見つけたら自ら注意をしたいです。いじめは人間が二人以上存在する限りなくならないと思えます。しかし、いじめを減らすことはできます。それは、僕たちの一言だと思います。その一言できっといじめは減ります。

子育て応援特別手当の計算例



Aさんへの子育て応援特別手当 3.6万円 × 2人 = 7.2万円



Bさんへの子育て応援特別手当 3.6万円 × 1人 = 3.6万円

■問合せ先 こども育成課 ☎(246)6248

子育てを応援します

子育て家庭の生活安心を確保するため、幼児教育期の2人目の子どもから手当を支給します

- **支給額**
対象の子ども1人につき36,000円
- **支給方法**
原則として口座振替
- **申請期限**
平成21年10月1日(日) 対象と思われる世帯に申請書を送付していただきます。住民基本台帳上で確認できない世帯(学校の寮などの別住所にいる場合など)へは申請書を送付していただきません。該当するかご不明な場合は、こども育成課までお問い合わせください。
- **対象者**
平成21年2月1日現在、住民基本台帳に記録されている平成20年度に小学校就学前3年間(平成14年4月2日～17年4月1日)に出生した子どもに該当する2人目以降の子ども
- **申請者**
対象者と同居している世帯の世帯主

問

市民図書館をよく利用しています。新しい本などたくさんあつてよいのですが、子どもがゆつくり本を読める場所があったら良いのに。
(母)

答

「お話しコーナー」を開放したいと思います。以前、開放していましたが、走ったり、騒いだりする子どもたちが多かったため、閉めるようになりました。今後は、子どもたちがマナーを守るよう指導しながら開

問

警察署を設置して市民に安心を与えてほしい。
(66歳・男性)

答

警察署の設置は、福岡県の所管であり、機会あるごとに、福岡県警察にお願

いしてきました。県警察からの回答は、「警察官の定数など予算の関係や折尾警察署の管轄地域のこともあり、現在のところ設置は困難」ということでしたが、今後も警察署設置を要望していきます。中間市の防犯対策の現状は、常に警察署との連携を密にし、中間交番や東中間交番の有効活用、更に折尾警察署による

市内パトロールの強化など行われていきます。また、市民の防犯活動として、中間市防犯協会、子ども安全パトロール、ふるさとみまわり隊(約60人)、通学安全協力員(約430人)など自主防犯組織のみなさんに、地域の安全・安心のまちづくりのため活躍いただいております。他市町村に誇れるまちづくりができています。

●問合先 市民協働課
☎(246)2017

放したいと思います。また、子どもコーナーの南側に屋外のお話しコーナーを作るようにしています。天気の良い日には、こちらも利用していただきたいと思います。

●問合先 市民図書館
☎(245)4664

あなたの声を送っちゃらんね！ お便りコーナー

このコーナーでは、市民のみなさんから寄せいただいた質問や意見、提案などを掲載しています

VOICE of the people

問

プラスチック製容器包装は分別すると以外に多く、隔週ではなく、週に一回は収集してもらわないと間に合わない状態です。早急に増やしてほしいです。
(45歳・女性)

答

中間市のごみは、遠賀・中間地域広域行政事務組合で共同処理していることから、プラスチック製容器包装ともえないごみは、有料指定袋での収集となっています。プラスチック製容器包装の収集回数の増は、現在、ごみの収集が月曜日から土曜日まですべての日程で計画収集されていますので、新たに収集日を設定することがたいへん難しい状況です。

このことは、新たな資源物の回収を新規で始めようとする場合も同様です。現在中間市では、古紙や空き缶などを資源化する目的で登録団体に資源回収団体奨励補助金を助成しています。各地区町内会(公民館や子ども会など)での資源回収活動(廃品回収)での対応をお願いいたします。

各地区的資源回収団体(各町内会の廃品回収活動)で回収し

ている物は、古布、紙パック、古紙・雑紙、新聞・雑誌、ダンボール、アルミ・スチール缶、一升瓶などがあります。各地区の回収団体によって収集している資源物や回収日程・回数などは、異なりますので、お住まいの町内会などでお尋ねください。プラスチック製容器包装には、より分別の徹底と回収量を増やすために有料指定袋での回収となっていますので、資源回収品目の中には入っていません。なお、引越など急ぎよ出てくる資源ごみは、市内全体で対応できるように仕組みを今後検討したいと思っています。

●問合先 環境保全課
☎(245)5300



問

①子どもが安全に遊べる
きれいな公園を作ってください。

(8歳・女性)

答

中間市には17か所の公園などがあり、多くは30年以上昔に作られた古いものです。そのため、公園やその中の遊具も古くなつていて、市は点検をしながら修繕や取り替えなどを行っています。お金の問題もあつてなかなか追いつかないのが現状です。

今、市では元気になるため使うお金を制限しています。また元氣を取り戻したら、みなさんに喜んでもらえる公園作りに向けてがんばります。

【ご両親へ】

みなさんには日ごろから児童遊園の清掃や草刈などご協力をいただき大変感謝しています。

中間市では、地域でできることは地域が担う、地域でできないことは行政が担うの精神で協働の社会をめざしています。今後ともご理解ご協力をよろしく願います。

現在市内には7か所の都市公園と92か所の児童遊園のほか48か所のポケットパークや緑道などがあり都市整備課が管理しています。

以前から、公園などに家庭ゴミを持ってきて投棄したり、犬の散歩のとき糞の後始末をしなかったり、ガラス瓶など割ったり、落書きをしたりと一部のところなき利用者に悩まされています。正しく利用していただくよう啓発しているのですが、モラルの問題でなかなか無くならないのが現状です。今後とも根気強く啓蒙啓発を行っていきます。

市内の公園、児童遊園の多くは昭和40年代から60年代に設置されたものでかなり老朽化が進んでいます。新設となると多額の費用がかかるため、危険な遊具は順次修繕や取り替えを行なっている状況で、みなさんにはたいへんご迷惑をお掛けしています。

担当課では17か所の公園などの遊具の点検やゴミや刈草の片づけや、高木の剪定などに追われ、なかなか細部に目が行き届かない場合があります。お気づきのことがありましたら、ご連絡をください。

●問合先 都市整備課

☎(246)6261



こんなまちに住みたい、 あんなまちにして欲しい。 みなさんの声が、たくさん届きました——。

問

市政全般を市民の目で見て、耳で聴いて、
心で感じたことを報告するような、市政モニター
制度の創設をしてほしい。

(62歳・男性)

答

貴重なご意見をいただきましてありがとうございます。ございます。

現代社会は少子高齢化の進行、国際化、情報化の進展など、社会情勢は大きく変化しています。このような状況の中、行政に対する住民ニーズはますます複雑化・多様化しています。

行政が住民ニーズに適切した自治体施策を展開するには、政策への住民参加や協働が必要不可欠と言えます。

現在、当市の広聴手段として、市長への手紙や、広報なまでの投稿コーナー、電話やメールによる要望や意見などがあり、いただいた貴重なご意見などは、ご説明するとともに、よりよい市政運営に反映させている状況です。

より広範で多面的な声を反映させるには、行政の政策課題などに関する情報を公開し、市民のみなさんが気軽に自由に参加できる機会を増やすことが必要です。

そのためには、自治体運営に参加しやすい環境を整備す

ることが非常に重要であると
考えています。

ご提案の市政モニター制度は、市政への住民参加を保障する制度として、多くの自治体で導入されています。

住民としての立場から、市の将来や当面する重要な施策、あるいは地域における課題について、意見や要望をしていただいたり、住民の意識を把握するアンケート調査などの広聴活動へ協力していただいたりするなど、まさに「市民と行政との協働のまちづくり」を担うものと言えます。

行政サイドの考えと住民サイドの考えは、必ずしもすべてが一致するものではないでしょうし、みなさんからの斬新な発想が、市政運営の新たな方向性を導くことにもなると思います。

みなさんの要望や意見、提案を聞くことは非常に重要であり、その手段として市政モニター制度の創設を今後検討してまいります。

●問合先 総務課

☎(246)6271



みんなのひろば

このページは、みなさんでつくるコーナーです。イラストやマンガ、エッセイ、お知らせなどをお待ちしております。はがきで広報広聴係までご連絡ください。



❖ 盆栽展を開催します

みなさんのご来場をお待ちしています。

● 日 時 4月24日(金)～26日

◎ 午前9時～午後5時

※26日は午後4時まで。

● 場 所 なかまハーモニーホール

● 入 場 料 無料

● 問 合 先 中間盆栽同好会徳丸宅

☎(244)5048

❖ アフリカへ毛布をおくる運動

災害や紛争などによる難民に、あなたの思いをこめて毛布を送りませんか。

昨年は、みなさんのおかげで、94,706枚の毛布が集まりました。

5月下旬まで募集していますので、まずはご連絡ください。



● 受付・問合先 明るい社会づくり運動推進協議会(土手ノ内三丁目1-2)

【午前10時～午後4時受付】

Tel・FAX(246)2863

TEL・FAX(246)2863

❖ 映画「歓喜の歌」鑑賞会

ごく普通の人々が起こす小さな奇跡。舞台はとある地方都市。暮れも押し迫り、だれもが忙しく立ち働く12月30日、その事件は1本の電話からはじまった。

● 期 日 5月9日(土)

● 時 間 10時30分～

○ 午後の部：1時30分～

● 場 所 なかまハーモニーホール

● 料 金 600円

※チケットは前売りで、なかまハーモニーホールで販売します。

● 問 合 先 中間市老人クラブ連合会事務局

☎(245)8432

● 期 日 4月29日(土)・午前9時30分～午後2時

● 場 所 北九州市立もじ少年自然の家(門司区大字北喜多久784-1)

● 対 象 小中学生とその保護者

● 定 員 15家族35人程度

● 参加費 一人300円(活動費、保険代など)

● 講 師 嶺野吉美さん(レクリエーション・コーディネーター)

● 申込期間 4月17日(金)～27日(日)

● 申込先 北九州市立もじ少年

❖ 親子の野草観食会を開催

もじ少年自然の家周辺の里山に静かに生きる野草たちを身近に感じましょう。おいしい野草の食べ方もお教えします。



自然の家 ☎(341)1128

❖ 第22回グリーンフェスティバル

毎年恒例の緑のイベントが今年も田主丸で開催されます。

新緑の季節、緑に触れて健やかな時間を過ごしませんか。

多数のご来場をお待ちしています。

● 日 時 5月10日(日)・午前9時45分～午後3時10分

● 場 所 福岡県緑化センター(久留米市田主丸町益生田1125)

● 内 容 丸太切り競争、ハンギングバスケットコンテスト、緑のスケッチ大会、フリーマーケットなど

● 参加料 無料

● 問合先 福岡県緑化センター管理事務所

☎0943(72)1193



Cooking

今月のおすすめ料理



ささみのみぞれ汁

材 料 (2人分)

とりささみ…1本、塩…少々、生しいたけ…2枚、貝われ菜…少々、だし汁…2カップ、A(薄口しょうゆ…小さじ1弱、塩…小さじ1/3)、片栗粉…小さじ2、大根おろし…1/3カップ、しょうが…少々

作り方

- ① ささみは薄くそぎ切りにし、塩をふる。しいたけは石づきを取り、4つに切る。貝われ菜は2つに切る
- ② 鍋にだし汁を入れて火にかけ、Aで調味する
- ③ ②に薄く片栗粉を付けたささみとしいたけを加える
- ④ 煮立ったらアクを取り、軽く水気を切った大根おろしと貝われ菜を加え、火を止める
- ⑤ 椀に盛っておろししょうがをのせる

エネルギー 33kcal 食塩 1.6g

中間市食生活改善推進会(緑の会)

豆知識!

ポスターの日焼けを防ぐには、透明な靴磨きワックスをまんべんなく塗っておくと色落ちしない。

ホンのムシ

●問合せ 市民図書館 ☎(245)4664

●今月のおすすめ図書●



生きるってすてきだね

いなぎようこ・文

困難に負けずに夢をかなえたり、元気に生きている人たちを「ゲストティーチャー」として迎え、彼らに出会って、心をゆらしながら自分の生き方を考えはじめた小学生たちの3年間の授業記録。



がんばらんと！

福田衣里子・著

人生を振り返ってみると、無数の点がある。あの点がなければ、今の私はいない。0歳で薬害に遭い、20歳でC型肝炎感染を知った。心から笑える日が来るまで、私は闘う…。薬害肝炎訴訟の闘いの軌跡。

●おはなし会●

- 日時 4月25日(日)・午前11時～
- 内容 絵本の読み聞かせなど
- 協力 ぞうくんのさんぽグループ

わが家のすこやかちゃん



ながさわ れいじ
長沢 玲志 ちゃん

平成20年12月24日生(下大隈)

れいくんのかわいらしい笑顔に家族みんなが癒されています。元気で明るい子に育ってね。



ふくだ かいせい
福田 開晴 ちゃん

平成19年3月18日生(扇ヶ浦四丁目)

祝2歳!日々の成長が楽しみな開晴くん。これからもいっぱい遊ぼうね。

編集後記

▶今号から紙面の一部をリニューアルしました。いかがでしたか?みなさんと私たちをつなぐ編集後記コーナー。紙面の都合で長い間お休みしていましたが、みなさんの声で復活することになりました。ありがとうございます。続投が決まった私たち2人。これからも楽しく読んでもらえるような紙面づくりに励んでいきますので、どうぞよろしく願います。(新)&(謙)

風車を手作りしました

中間市役所近くの橋に、ペットボトルを利用した風車が風に吹かれているのを見て、私も作りたいと思い、経営企画課の熊谷さんに見本と作り方の手順をいただきました。

毎年、花壇には四季折々の花を植えて楽しんでいましたが、今年は風車をお花のバックに挿しました。満開の花の後ろで風車はクルクルと回って、「今日も元気でね」と勇気づけてくれます。



通りがかりの人たちからは、「きれいですね」「かわいいですね」「夢がありますね」と声をかけていただいています。色とりどりのお花の色に、風車が春風を呼ぶ様子に、心が和み、落ち着きます。

人から喜んでいただけるような人になりたいと思う今日このごろの私です。

●設置場所 石坂皮膚科駐車場付近(通谷一丁目)
(鍋山町 柴田さん)

思い出を懐かしんで歌った

3月8日・コールなかまジュニア結成30周年コンサート

児童合唱団コールなかまジュニアの結成30周年記念コンサートが中央公民館で開催され、会場には多くの人が集まりました。会場のみなさんは、合唱団の歌声に合わせて一緒に大きな声で合唱したり、美しいハーモニーと軽快なステップに大きな声援を送ったりするなど、会場が一体となったような和やかなコンサートになりました。これからも、40周年50周年とがんばってくださいね。



文芸歳時記

桜の思い出



→ 高口文枝さん（中間三丁目・作

俳句

花好きの形見の花壇名草の芽

長津二丁目

安倍 砂子

沈丁の香りを供華に剪りにけり

上底井野

島津 貞子

親鸞の佳境に入る春炬燵

長津二丁目

松井 俊枝

山壁の墨絵の如く春の雲

扇ヶ浦四丁目

樋口 カナエ

百の顔百の空へと巣立ちけり

太賀二丁目

池田 馨

短歌

中間市短歌会

前山禮次 選

腰痛に取らざりし草が雀らの糧となるのも天の采配

朝霧二丁目

上山 昭子

市街地へ迷い出でたる子狸は犬に吠えられ人に追われる

弥生二丁目

吉田 千歳

何時までも仕舞っていたい父母の泣き笑いの顔故里の居間に

通谷一丁目

戸田 恵美子

神たちよ護れと歌う研二あり老いを励ます力をもらおう

太賀三丁目

日野 康子

三歳の男孫が作りしブロッケの銃に撃たれて何度も倒れ

岩瀬四丁目

吉岡 比呂己

川柳

小崎国雄 選

刻印返上もう負け犬と言わせない

朝霧二丁目

松下 未代子

茶断ちする母のおもいが子に遠い

中央三丁目

桑原 康博

不況波嵐の如く吹きまくる

中間三丁目

柴田 弘美

合掌で拝む心に福が来る

弥生二丁目

永石 スミ子

忘れまい誓う思いをまた忘れ

中間二丁目

矢羽田 正孝

表紙説明

今月25日から、いよいよ発売される「元気な風商品券」。市内のお店で使える、10%のプレミアム付きです。この機会を逃すことなく、みなさんお買い求めください。

■「広報なかま」の配布は発行日から開始します。みなさんのお手元に3日以内でお届けできるようにしています

■発行 福岡県中間市役所 ■編集 総務課広報広聴係
〒809-8501 福岡県中間市中間一丁目1番1号

TEL 093(244)1111 FAX 093(245)5598

■ <http://www.city.nakama.fukuoka.jp/>

■ webmaster@city.nakama.fukuoka.jp

■今回の「広報なかま」にかかった経費は1部約34円です