

元気な風がふくまち

なかま

NAKAMA CITY Public Relations

広報

12

2008
No.832

平成20年12月10日発行

Anniversary
50th
NAKAMA CITY
中岡市市制50周年



このまちには笑顔がいっぱい

巻頭特集

笑う門には福来たる





人によって「笑う」とは

ヒト以外の動物には、はっきり人間の笑いと同視できるものはないといわれています。その「笑い」の効果とは…。

笑

いは、だれでも持ち合わせている能力です。楽しかったり、嬉しかったりするとき、自然と表現する人間の感情表出の一つで、心身に良い効果を与えるといわれています。

ところで、人の笑顔を見ると、心も和みませんか。おもいきり、お腹の底から笑ったとき、気持ちがあつさりしませんか。笑いは自分にも、周りの人にも、心を和ませ、とても元気を与えてくれるのです。

それに加え、温かい心からの笑顔は、人間関係の潤滑油にもなり、相手をほっとさせるとともに自身も自身の気持ちも落ち着かせることができるのです。

また、「楽しいから笑う」とは逆に、「笑うことによって楽しくなる」こともあります。心や身体に問題を抱えているとき、なかなか心の底から笑えないことがあるのではないのでしょうか。笑いには、心のわだかまりや悩みなどをすっきりさせて、心にゆとりを持たせる力

があります。

笑いにもいろいろな種類があり、たとえ作り笑いであっても笑うという行為には健康効果があります。「笑いは良薬」といわれていて、実際に、「病気が回復した」、「免疫が向上した」という結果も出ているのです。

「面白いことがないから笑えない」という人は、まずは笑顔を作る練習をしてみませんか。笑顔を作って、笑ってみると気分がいいはず。「こんなときに笑えない」というときこそ笑ってみましょう。

親子で会話を楽しむ、友だちと冗談を言い合う、テレビを見て大笑いするなど、笑いのきっかけは日常にあふれています。笑うことで、何かが変わるかもしれません。笑うこと、微笑むことを心がけてはいかがでしょうか。

今回の特集は笑いがテーマです。元気になったり、人と人を結びつけたたりするなど、不思議な作用がある笑いが、家庭や地域でどのように影響しているのでしょうか。



医学的に見る
「笑い」が身体に及ぼす影響

アメリカ人のノーマン・カズンズさんは、薬も効果がなく、どの病院でも治る確率は50分の1というほどの大病を患いました。痛みが激しい中、彼はお笑い番組を見ては、痛みをこらえて声に出して10分間大笑いするようにしました。するとぐっすり眠れ、その体験を繰り返すうちに病気が完治したそうです。

「笑い」が身体に何らかの影響を与えることは間違いないようですが、科学的には次のような効果があります。

- 人間の知的好奇心が早く刺激されることでβエンドルフィン(脳内快感ホルモン)が分泌され、ストレス解消になる
- 腹式呼吸を促進することで、全身の新陳代謝が活発になり、身体全体に活力が湧いてくる
- 前頭葉を刺激し、脳の血液循環がよくなり、神経細胞の老化ほけを予防する
- 笑いでストレスを分散し、感動することでNK(ナチュラルキラー)細胞が増加して免疫力を高め、ガンになりにくい身体をつくる
- 脳がリラックスすることで緊張がとれ、A・10神経(快感神経)を刺激し、脳波ではα波が増えて、情緒が安定し、感性が豊かになる

「笑い」がつつなぐ家族のキズナ

少子化や核家族化が進んでいる現在、家族のふれあいが大切です。「笑い」は家族にどのような影響を与えるのでしょうか。

笑

う能力は、だれでも持ち合わせる必要があります。一番影響を受けやすいのは「家庭」です。子どもは、自分が笑うと大人の機嫌が良いことを知ります。大人が笑えば周囲の空気が明るくなり、その明るさは子どもにも感じとられ、相互作用の中で、笑いの効果が認識されていくのです。

あかちゃんの笑いは、周りの大人たちの積極的な関心をひくばかりか、その場の雰囲気明るく和やかにします。母親は自分に向けられた笑いによって育児の苦勞を癒される面があるのです。

ところで、児童虐待という言葉聞いたことはありませんか。愛するわが子でありながら、子育てによるストレスなどが原因で虐待してしまうという悲しい出来事が全国で起こっています。親からの虐待を受けた子どもは、不安や怯え、うつ状態などの「情緒的・心理的問題」を示してしまうのです。中間市には、親が孤立しないよ

笑って楽しく子育て

うに、育児の負担を抱え込まないよう、子育てを応援する場所として子育て支援センター「くるり」があります。連日、多くの親子でにぎわい、お母さんに甘える子どもの姿、優しい笑顔で子どもを見つめるお母さんの姿を見ることが出来ます。ここは、親子1対1というよりも、大勢で子どもと接する場所。たくさん笑顔に見守られて遊ぶ子どもたちには笑顔が絶えません。このような環境で自然と笑えるようになることが子どもたちには大切なことなのです。

また、子育てに関する相談も行って、子育てを通じて親同士のネットワークづくりの場でもあります。おしゃべりして大笑いすれば育児疲れも吹き飛ばしましょう。敏感な子どもたちは、大人の姿を見て成長します。お母さんたちが怖い顔をしていけば、不機嫌にお母さんたちの笑い声にはご機嫌になるのです。子どもたちはお母さんたちの笑顔が大好き。笑顔は伝染するのです。

センターを利用しているお母さんの声



川崎寛美さん、迅さん
(中央四丁目)

子どもたちの笑っている姿にいつも癒されています。子育てをするお母さんの友だちとおしゃべりしたり大いに笑ったりして気分転換になります。



中村純子さん、光希さん
(扇ヶ浦四丁目)

子どもはセンターに行くことを楽しみにしています。遊んでいる子どもの楽しそうな笑顔を見ると私も笑顔になります。ホッとできる場所ですね。

子育て支援センター「くるり」の保育士のみなさん



センターではさまざまな子育てサポートのボランティアを募集しています。多くの方の協力し、明るく楽しい子育ての雰囲気です。笑顔が絶えない環境で楽しくお手伝いしています。

「くるり」の広場は、毎週、月・火・木・金曜日の午前10時から午後3時まで利用できます。





明るい家族のコミュニケーション



親

子が向き合う場であり、コミュニケーションの場でもある家庭は、社会を形成する最小単位のコミュニケーションとして重要な役割を担っています。

家庭では、笑いが明るい雰囲気を作り出し、人々の仲の良さを表し、人々を誘う力を持っているという子を子どもの心に植えつけることが大切です。

「パパ持つとうやる。わっはっは」。ある休日、緒方家ではトランプをしながら大笑い。

緒方さん一家は良人さん、真由美さん、長女の風香さん、次女の美月さんの4人家族。平日は、良人さんが仕事で帰りが遅いため、3人で過ごすことが多いようです。

「平日は家族とゆっくり話をする時間がないので、休みの日は家族4人ができるだけ一緒にいるように妻と心がけています。買い物しながら子どもたちといろいろな話をしています。子どもたちはよくしゃべり、よく笑うので楽しいですよ。夫婦で元気をもらっています。話し方や考え方から成長がわかりますし、そのことで妻と話をして、お互いの考え方を確認しあっています」と良人さんは話します。

の中でも決して長いとは言えませんが。仕事に学校に、日中は家族がバラバラの生活をしています。夫婦共働きという世帯も増えてきているため、家族がそろって同じ時間を過ごす機会も少なくなっているのではないのでしょうか。

一方で、子どもたちは両親をどのように見ているのでしょうか。

「お父さんとお母さんはよく笑うので、つられて私も笑っています。お笑い番組を家族と見ると、もっと楽しくなってもっと笑えます。家族とのおしゃべりは楽しいです」とと美月さん、「お父さんやお母さんにはいろいろなことで相談に乗ってもらっています。二人の笑顔を見てると話しやすいんです。安心できるっていうんでしょうか。家族4人がよく笑うし、明るく仲がよい家族だと思っています」と風香さんは話します。



不幸な事故なんかが起こっているから、家族がこのままずっと笑って幸せでいれたらいいなって思っています。家族と一緒に過ごすことが当たり前のようだけど本当に幸せなことですよ」とと真由美さん。

家族がいつも一緒にいること、共に時間を過ごすこと、これはとても大切なことです。特に、親子が向き合う家族のコミュニケーションの場では、子どもたちいろいろなことに感謝できるという心を育むことができます。社会で必要となるコミュニケーション力は家庭で育てることが大切なのです。

「家族のために一生懸命働いているんだ」と思いながらも、仕事で疲れて家族と向き合えないという人はいませんか。世界で唯一無二の家族です。笑いを通じて家族で会話を楽しみましょう。



緒方良人さん、真由美さん（後列右から）
風香さん、美月さん（長津二丁目）



笑顔が地域をつなぐ

地域社会の人間関係が希薄化しているといわれている現在、「笑顔」が人と人とのつながりを結ぶカギとなっています。

私

私たちは、相手の「快」の感情を笑いの表情から読み取ることも、自らも笑いを浮かべること、相手と同じ感情状態に自分を近づけ、体験を共有してコミュニケーションをはかっていると考えられています。怒りや悲しみ、嫌悪などの基本的な表情は、文化や人種、地域によって異なりますが、笑いは世界中で共通。このことは笑いがほかの表情に比べ、人間として生きていくうえでより重要であることを示しているのです。

コミュニケーションをはかる手段として最たるものはあいさつではないでしょうか。「ニコッ」と笑顔であいさつをされて、不思議と笑顔になったという経験はありませんか。笑顔であいさつをするのが人と人をつなぐきっかけとなり、そこから地域はつながっていくものではないでしょうか。

例えば、通学安全協力員と児童の関係です。笑顔であいさつをしている両者には、子どもたちと地域の人たちとの一つのコミュニケーションが成り立っています。笑顔を紹介したこのコミュニケーションがさらに広がれば、地域の見守り力を高めることになり、ひいては地域自治へと果たす役割も大きなものとなるでしょう。

また、人は表情で相手に与える印象が決まります。中間市商店組合連合会では、初めて中間市を訪れた人が買い物をするとき、店の

笑顔であいさつ

西校区通学安全協力員 迫田政光さん

通学安全協力員を務め始めて、子どもたちに笑顔で声をかけ続けると、子どもたちから笑顔であいさつが返ってくるようになりました。やはり笑顔であいさつされると嬉しいですね。子どもたちも同じように思ってくれたのでしょうか。ちょっとしたあいさつから、地域の輪は広がっていくのだと思います。



通学安全協力員

通学路などで、児童の安全確保を図るために、通学・下校時間に合わせて見守り活動を行うとともに、あいさつ運動も展開。

2008年11月末現在で431人の協力員が参加し、児童とのコミュニケーションを図ることによる安全確保とともに、ボランティア活動の推進、子育て支援と世代間交流の促進に努めている。

下校中の児童の声

最初は恥ずかしかったけど、笑顔であいさつするようになったら、なんだか気持ちがすっきりして嬉しくなりました。通学安全協力員さんはいつも笑顔で声をかけてくれて、ぼくたちを見守ってくれるので安心です。



高口 陸さん
(七重町)





商売の基本は笑顔

中間市商店組合連合会会長 日高教夫さん

商売の基本になるんですが、組合員全員が笑顔でお客さんを迎えるように心がけています。私たちは対面商売なので、お客さんとのコミュニケーションが大切なんですが、笑顔がお客さんと私たちをつないでくれているように感じます。また来たいと思ってもらえるような、明るい元気な商店街にしたいですね。

中間市商店組合連合会

現在、市内には7つの商店組合があり、約118店舗が加盟。市内商店街の近代化および合理化を促進するため、講習会や都市再開発に関する研究などを実施している。

7つの商店組合が一斉に年末の大売り出しを開催するなど、魅力ある商店街への変革をめざし、地域経済発展のために取り組んでいる。

商店街利用者の声



商店街の人は元気がよく、気持ちがいいくらい笑顔を見せてくれるので、昔からよく買い物をしていきます。愛想が悪いお店には行きたくないと思いますが、元気な商店街には買いたい物が増えますね。



井上弘子さん
(中間四丁目)

人の対応に元気で笑顔があるのかないのかで、中間市の印象がかかっていると考え、好印象を与えることにも一役買っている笑顔を重要視し、人とのつながりを大切にする商店街づくりに取り組んでいます。

さらに、笑いは人の心を和ませ引き付ける不思議な力があり、人の交流、人間関係だけでなく医療や介護に大きな力を発揮します。

中間市では、ふれあいいきいきサロン事業を展開していて、健康増進・介護予防を目的とした活動に多くの人が参加しています。自宅に引きこもらず、一歩足を踏み出すことで、多くの人と笑いあつて楽しい時間を共有することができます。人との付き合いで、表情は明るくなり、元気を感ずることができるようでしょう。

まずは、笑いそのものが、人間が健康に生きていくうえで大切なことで、社会生活を円滑にしているためにも欠かすことのできない重要な人間的営みであることを認識することが何よりも大切です。明るい表情の住民があつてこそ、まさに希望が持てるというものです。まちで出会う人に笑顔がなく、話し声にも張りがなく、普段あまり笑うこともないといった日常生活では、元気は生まれてきません。

何はさておいても、住民が元気を出すことが一番。元気のもととは笑うことです。

ふれあい・いきいきサロン

在宅で生活する高齢者などが、住み慣れた地域で生きがいを持ち、いきいきとした生活が送れるようにと平成19年度から開始。

2008年11月末現在、21か所で実施されており、地域の活動の場、交流の場として広がっている。健康運動をはじめ、茶話会などの活動を通じて、仲間づくり、健康づくりをめざしている。

笑うと元気になる

扇ヶ浦いきいきサロン代表 松田好博さん

毎回たくさんの人が集まって、運動したり、おしゃべりしたりして楽しく笑っています。和気あいあいとした雰囲気が、多くの仲間づくりにつながっているし、楽しく笑っているからか、前より元気になった気がするんですよ。これからもみんなが、楽しく笑えるこのサロンで元気になってくれるといいですね。



サロン参加者の声



岡村アツ子さん
(扇ヶ浦四丁目)

みんなと会話をし、楽しく笑うとなんだか身体がすっきりして調子が良くなりました。多くのつながりができましたし、今では友だちに会うのが楽しみです。サロンに行っています。楽しく笑って健康になれるなんて幸せですね。



みんなの心が温かくなる そんな「笑い」が大切

九州大学大学院人間環境学研究院准教授

山口裕幸さん

■プロフィール■

九州大学に勤務し、教育学部と大学院人間環境学府で教育・研究に従事している。現在、日本社会心理学会常任理事。



笑

いが心を潤し、和ませ、癒が経験的に知っていると、だれも生理学的にみても、病院ではホスピタルクラウンとして、道化師の格好をして患者さんを笑わせることで、精神的に活力が湧き、単に心の問題だけでなく身体にも良い影響があるということがさまざまな臨床データで明瞭になってきています。

逆にいつも気分がふさいでいたり、落ち込んでばかりいると、次第に身体もおかしくなってしまうこともわかっていきます。

笑いは、笑う本人にとって幸福感をもたらすばかりでなく、その笑顔を見る周りの人たちにも優しさや喜びをもたらしてくれます。

進化論で有名なチャールズ・ダーウィンは、未開の部族などに入っていくとき、言葉が通じないため危険を伴うことが多かったようです。その中でどうすれば相手とコミュニケーションがとれるかというとき、言葉は人それぞれ地域によって違うから通じませんが、笑顔だけは通じたそうです。笑顔で

こちらが接していくと相手も笑顔で返してくれるノンバーバル(非言語)コミュニケーションとして、言葉じゃなく仕草や表情のコミュニケーションのほうがとても重要であると彼は実践報告しています。

知らないもの同士であれば、笑顔に対して怒った顔で対応する人は少ないでしょう。笑顔には笑顔が返ってきます。これはまったく言葉が通じない人でも同じことが言えるのです。

私の専門は組織心理学ですが、元気がよく、良い成果をあげている集団にはよく笑いがあります。一方にはほとんどと言っているような集団にはありません。笑顔で笑っているから元気が出るのか、元気があから結果かかはわかりませんが、相乗効果的に密接に関連していることは確かだと思えます。

また、職場などで円満なチームワークを育むためにはユーモアも必要です。ユーモアとは人間性の本質を意味する言葉を示すもので、苦しいときや悲しいときこそ、

苦しい悲しいと思ひ込むのではなく、そこをユーモアで包んで笑うといいでしょう。そうすることで、苦しみや悲しみのダメージを少し和らげ、見方を変えられることができます。みんなに共感してもらえませんか。共感してもらえたらいいことはそれだけ周りの人に助けてもらえるということなんです。

生活していると苦しいことや悲しいことに必ず出会うので、そのたびにどう対処するかが問題なのです。

また、笑いは人間の本性を反映する行為だととらえることもできます。それゆえ、笑いにもいろいろな種類があるので、安易にすべての笑いをあがめ奉るわけにもいきません。他者の欠点や弱点をあざ笑うような嘲笑や冷笑、自分の失敗を後悔する苦笑いや自虐的な笑いなどもあります。これらの笑いは必ずしも人を元気にはしません。残念ながら、そんな笑いもしてしまうのが生身の人間です。なによりも人が温かい気持ちになれるような笑い、共感できるような笑いが大切なのです。



市民の元気がまちの元気 「笑い」は元気の源

中間市長
松下俊男

現

在中間市では、将来の都市像を「元気な風がふくまちなかま」と位置づけ、「市民の元気がまちの元気」と「元気」をキーワードに、明るくいきいきとしたまちづくりを進めています。

11月1日、市民のみなさんの協力を得て、市制施行50周年を迎えることができました。多くのイベントが催された中、市民総出のやさ総踊りでは、子どもからお年寄りまでが元気に踊っている姿、その笑顔がたいへん印象的でした。笑顔には人を引きつける力があるのででしょうか。中間市には数多くの地域団体やボランティア団体がありますが、みなさん笑顔で元気に活動されています。笑顔が人を集め、活動を通じて人と人のつながりを生み、地域の力となっていくものだと実感しています。

笑うこと、笑顔でいることは元気の源だと思います。一人ひとりが笑って元気になれば、まち中に元気が溢れ、必ずや、これからの中間市の活路を見いだす創造的なアイデアも湧き出し、行動にもはずみがついてくるものではないで

でしょうか。ひいては中間市の元気につながるものと言えます。

また、市民のみなさんだけでなく、職員も元気と笑顔が必要です。職員の笑顔と元気が組織を活性化させ、個性をいかした革新的な政策能力を育むことができ、みなさんの共感を得られることで、これからどんな困難があったとしても市民と行政が一体となって乗り切ることができると思います。

市民のみなさんに今以上の笑顔や元気を出してもらうために、安全で安心して快適に暮らせるまちづくりをすることが私たち行政の使命です。より一層の「子育てがしやすい環境の整備」、「若者の就業環境の整備」、「保健、医療、福祉、介護の充実」など、子どもからお年寄りまでが、いきいきと暮らせるようみなさんと協働し、さらに元気の出るまちづくりに取り組んでいきます。

50周年という節目を過ぎ、これから100周年に向けて、市民のみなさんと行政がパートナーとして手と手を取り合い、元気な中間市とともに築きましょう。

編集を終えて

今までいろいろと取材をしてきて思ったことは、中間市にはよく笑う人、元気な人が多いということ。

よく笑っている人に取材をすると「この人に話を聞いてよかった。安心して話が聞けた」と思うことが多々ありました。気づけばその人の周りには自然と人が集まっていた。話しが得意、不得意もあるでしょうが、「笑い」は人を引きつけ、人と人がつながっていきけるものではないかと思ひ始めたことが、この特集を作るきっかけになりました。

医学的にも笑うと身体に良いことが明らかになっています。笑って元気になれるのであれば笑わなければ損。笑うきっかけはどこにもありません。「笑う門には福来たる」という諺があるように、笑うことで福を呼び寄せ、幸せになれるのだと思います。大いに笑ってどこにも負けないくらい笑顔が似合う元気なまちをつくりましょう。(謙)

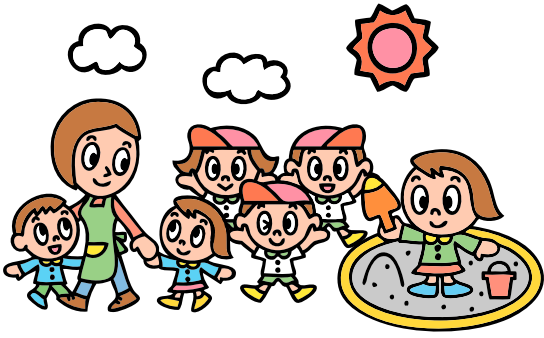
市からのお知らせ

平成21年4月からの保育所入所申込受付が始まります ●問合せ ことども育成課
☎(246)6248

保育所は、児童福祉施設です。幼稚園とは違い保護者の事情で家庭で保育することができない子どもが入所する施設です。
子どもの保育の基本は家庭です。保育所は、保護者に代わって一時的に子どもを保育するところです。
子どもの健やかな成長のため、保護者は保育所と十分に連携を取り合っており、子どもの成長を見守ってください。

平成21年4月からの保育所入所申込受付を行います

- **保育所入所基準** 保護者や同居の16歳以上65歳未満の祖父母、親族、同居人が：
 - 会社勤務、自営業など仕事に従事している
 - 病気や障害などで、保育が困難
 - 就学や、就労のための研修を受けている
- **提出書類**
 1. 保育所入所申込書
 2. 保育所入所申込補助表
 3. 勤務等証明(申告書)
 4. 平成20年分源泉徴収票



または確定申告書の控え
※上記1～3の書類は平成21年1月9日(金)からことども育成課で配布します。
※上記以外の書類が必要な場合もあります。
● **受付期間** 1月15日(木)～2月6日(金)
※土・日曜日は除きます。
● **受付時間** 午前8時30分～午後5時15分
※2月3日(火)と5日(木)は、午後8時まで受け付けます。
● **受付場所** ことども育成課 子育て係(市役所1階)
※現在、保育所入所児童がいる家庭は、各保育園を通じて連絡しますので、新規入所児童分もあわせて保育園に提出してください。

生ごみ処理機助成金を交付します ●問合せ 環境保全課
☎(245)5300

●助成金対象生ゴミ処理機

	生ごみ処理容器 (EM菌使用・バケツ型・屋内)	生ごみ処理容器 (コンポスト・コンポエース・屋外)	電動生ごみ処理機 (屋内・屋外) 乾燥型も含む
助成額	1個につき1,000円 (ただし、1個1,000円未満の場合は購入金額)	購入金額の2分の1の額 (促進剤豊稔元も含む。ただし、上限額3,000円)	購入金額の2割の額1,000円未滿切り捨て (ただし、上限額20,000円)
助成数	1世帯につき2個まで	1世帯につき1基	1世帯につき1基
申請時に必要なもの	○申請者宛の領収書(販売店発行のもので、品目・メーカー・型番・個数が記入されたもの) ※レシートおよびレシートの領収書は不可。 ○印鑑(認め) ○申請者名義の銀行の通帳〔郵貯銀行(郵便局)は不可〕		



家庭から出る生ごみの減量化と有効利用を図るため、中間市では、生ごみ処理機を購入される人に補助金を交付しています。
助成を受けることができず、次の条件を満たす人は、次の条件を満たす人です。
○中間市に住所があり、現に住んでいる人
○市内に容器を設置できる場所を有し、または使用し管理していること
○堆肥化されたものを自家処理できること
※詳しい内容はお問い合わせください。

Topic & Information

平成21年中間市成人式

「平成21年中間市成人式」を開催します。新成人のみなさん、なつかしいあの人に久しぶりに会ってみませんか。みなさんお誘い合わせのうえ、ご参加ください。

●日時 平成21年1月12日(祝)・午前10時30分～(受付開始午前9時30分)

●場所 なかまハーモニーホール

●対象者 昭和63年4月2日～平成元年4月1日生まれの人

※本人あてに12月中旬に案内状を送ります。案内状が当日の「受付・記念品引換券」となりますので、必ずお持ちください。

※市外転出者で、本人が参加を希望する場合は受け付けますが、家族が市内に在住していることが必要です。

※当日は託児があります。

●問合せ 中央公民館 ☎(246)2321

中間市水道ビジョンを策定しました

水道ビジョンとは、水道の現状と将来の見通しを分析、評価し、水道事業のあるべき将来像および今後10年程度の目標を定めたものです。また、今後も安定した水の供給や、安全でおいしい水の供給、合理的で高度な維持管理、経営基盤の強化をめざし、中間市水道事業のマスタープランとなるものです。このビジョンの概要版を作成し、上下水道局内および遠賀営業所内に備え付けていますのでご覧ください。また、ホームページにも掲載しています。

●中間市上下水道局ホームページ
<http://www.city.nakama.fukuoka.jp/jouge/suidou/index.html>

●問合せ 上下水道局 ☎(246)6263

市民図書館が休館します

年末年始およびコンピュータ入れ替えのため、次の期間休館します。休館中の本の返却は「ブックポスト」をご利用ください。

●休館期間 12月29日(月)～平成21年1月8日(木)

●問合せ 市民図書館 ☎(245)4664



消防署では、中間市民や市内に通勤・通学している人を対象に、普通救命講習を行っています。講習内容は心肺蘇生法を中心に、喉に物を詰めた(窒息)ときの対処法や止血法、AED(自動体外除細動器)の使用法などです。身の周りで起こる急な病気やけがに備えて応急手当の方法を身につけておきましょう。

●開催日時 奇数月の第4日曜日・午前9時～正午
●場 所 中間市消防署
●講習料 無料
※講習日の1週間前までにお申し込みください。

普通救命講習を開催します

●問合せ 中間市消防署

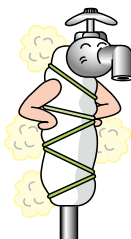
☎(245)0901

水道管にも冬じたくを!

●問合せ 上下水道局工務課

☎(246)62603

ご家庭にある露出した水道管や浅い所に埋めてある水道管、太陽熱温水器などは、冬の寒さで凍結して水が出なくなったり、ひどいときには破損したりします。



水道管は市販の保温チューブや布などで保護をして凍結しないようにし、太陽熱温水器は事前に水を抜くなど、早めに冬じたくをしましょう。天気予報に注意し、氷点下になりそうなときや冷え込む夜は、ボ

イラーなども凍結しないよう処置をしましょう。夜間の水道管の凍結防止には、蛇口から微量の水を垂らすのも有効です。

もしも水道管が凍った場合は、露出部分などにぬるま湯をかけて溶かしてください。このとき水道管が破損する危険があるので、けっして熱湯をかけるしないでください。水が流れたら管の破損がないか(水洩れしていないか)の確認もお忘れなく。



記念樹よりも大きく育ててね

11月9日・第23回緑の日誕生記念植樹

市民のみなさんに緑化事業への理解を深めてもらうために行われている植樹祭が、垣生公園で開催されました。今年参加した新生児親子は60組。元気に育ててほしいという願いを込めて植えられた十月桜の前での写真撮影では、みなさん笑顔を見せてくれました。十月桜のように大きく元気に育ててくださいね。

ようこそ中間市へ

11月13日・インドネシア青年行政官が中間市を訪問

JICA青年研修事業の一環として、17人のインドネシア行政官が中間市を訪れました。今回の訪問では、市制施行後の50年を記録したDVDを上映し、中間市がどのように発展してきたのかを説明。上映後は、産業や農業、まちづくりについての質問が多数出るなど、有意義な交流が行われました。



愛情込めて育てたよ

10月29日・「人権の花」運動感謝状贈呈式

中間西小学校で人権の花運動の感謝状贈呈式が開催されました。この感謝状は今年4月に、人権擁護委員のみなさんから手渡されたひまわりの種を大事に育てたことに、感謝の意をこめて送られたもの。子どもたちはこの人権の花運動をとおして、人を思いやる気持ちや生命の尊さを学んだことでしょう。

Topics まちのわだい

このコーナーでは楽しいイベントや地域の話などをお届けします。



芸術の秋を体感

10月25日～26日・コミュニティ文化祭



コミュニティ文化祭が中央公民館などで開催されました。各サークルによる書道、絵画、料理などの作品展示や演技の発表を一目見ようと多くの人が訪れ、すばらしい出来栄えに見入っていました。

みんなで楽しく歩いたよ

11月9日・遠賀川ふれあいウォーキング



毎年恒例の遠賀川ふれあいウォーキングに、今年も多くの人が参加。少し肌寒い気候でしたが、歩き始めると身体も温まったようで、家族や友人たちと楽しそうに話をしながら歩いていました。

地域のみんで万ーに備える

11月16日・火災防ぎょ訓練



「特別養護老人ホーム 智美園」で火災防ぎょ訓練が行われました。地域住民による初期消火活動、消防職員・消防団員による消火活動などが行われ、地域一体となった火災対処法を学びました。

新鮮な野菜をどうぞ

11月16日・第43回遠賀・中間地区農業祭



芦屋競艇場で遠賀・中間地域の農業者の集いである農業祭が「地域の元気は農地のめぐみ」をテーマに開催。新鮮な農産物の展示即売や試食コーナーがあった会場は、多くの人でにぎわいました。

認められた地方自治への功労

11月17日・佐々木正義さんが旭日小綬章を受章報告



国または社会に対する功労者を対象に、国が旭日章または瑞宝章のいずれかを授与する秋の叙勲で、元市議会議員の佐々木正義さんが地方自治への功労者として、旭日小綬章を受章しました。

めざすは全国制覇

10月30日・中野涼さんがラグビーで全国大会出場報告

中鶴少年ラグビークラブに所属する中野涼さん(大根土)が、選抜された福岡県代表として九州大会で優勝し、全国大会への出場が決まったことを松下俊男市長に報告しました。中野さんは「県選抜に選ばれたことと、九州大会で優勝できたことは嬉しかった。自分なりに練習を一生懸命やってきて本当によかった。練習で自信を得たキックとパスを武器に、普段の練習どおりにできれば全国でもいい結果が残せると思います」と力強く意気込みを語ってくれました。



暴力のない明るいまちへ

11月17日・第5回中間市暴力追放市民集会

中間市と中間市暴力追放推進協議会が主催する「中間市暴力追放市民集会」がなかまハーモニーホールで開催。松下市長や古賀壽雄折尾警察署長が「市民・行政・警察とが協力して暴力団が存在しない中間市をめざしましょう」と約360人の参加者に訴えかけました。福岡県警察音楽隊を先頭に、参加者は「暴力団を利用しない」などと書かれたプラカードを持ってやすらぎ通りまでを行進し、「中間市を暴力のない明るいまちにしましょう」と通行人に力強く呼びかけました。



「プラスチック製容器包装」の分別の徹底を!

昨年4月から新しく「プラスチック製容器包装」の分別が始まりましたが、身の周りにプラスチック製の商品が多いためか、分別の仕方に迷っている人が多いようです。

プラスチック製容器包装とは、商品を含んだ包装のことで、商品を消費したり、取り出した後に不要になるものであり、タッパー、プラスチック製の食器や箸、歯ブラシ、バケツなどは該当しません。

収集された家庭ごみを見ると、もえるごみ袋の中にプラスチック製容器包装が混在していたり、逆にプラスチック製容器包装袋に生ごみや紙類が入っていたりと、分別が徹底されていないのが現状です。

混入物が多いごみ袋は収集業者が回収しません。再度「家庭ごみ分別ガイドブック」で分別方法を確認し、必ず朝8時までにごみ出しをお願いします。

なお、ペットボトルは、拠点回収ボックスを利用するか、それが困難な場合は「もえるごみ」で出してください。

資源回収をご利用ください

新聞・雑誌・ダンボール・雑

やっちゃん環境

●問合先 環境保全課 ☎ (245) 5300

もえるごみ搬入量状況

平成20年度のもえるごみ搬入量は、対17年度比15%の減量が目標です。ごみの減量化・資源化にご協力をお願いします。

	20年度	17年度	差(20年度-17年度)	減量率
10月	1,105,660kg	1,141,240kg	△ 35,580kg	3.1%
累計	7,847,690kg	8,513,390kg	△ 665,700kg	7.8%

紙・古布・空き缶などの資源物は、地域の資源回収団体に回収してもらうことで、ごみの減量にもなり、なおかつその回収量に応じて、市から団体に対して奨励金が交付されます。

資源ごみは拠点回収ボックスへ

ペットボトル、食品トレイや紙パックは、もえるごみとして排出すると、ただのごみにしかなりませんが、分別し資源ごみとして回収されれば、貴重な資源となります。市内の公共施設やスーパーに設置してある拠点回収ボックスを利用すると、無料で処分できます。

設置場所は「家庭ごみ分別ガイドブック」でご確認ください。

野良猫・ハトの無責任な餌付けはやめましょう

飼う意思のない人が、無責任に野良猫やハトにえさをやる行為によって、市内各所でさまざまなトラブルとなっています。特に多いのは、ふん・尿の臭いの苦情。放置されたふんや尿は衛生上悪く、毎日の生活の場を汚物で汚すことは重大な犯罪行為となります。生き物を大事にすることは良いことですが、安易にえさを与えることは決して、動物のためにも、私たちの生活環境のためにもならないことを認識してください。



はばたけ! 市民活動

～ちいさな力を集めて、まちづくり～



伝統芸道場なかま

「生まれは台湾台中の阿里山麓の片田舎～」と始まるバナナの叩き売りや「あ、さて、さて、さては南京玉簾。ちよいと返せば、ちよいと返せば～」の南京玉簾。1度くらいは見たことがある人も多いのではないかと思います。そんな伝統芸を中間市で受け継いで、さらに未来へ繋いでいこうと活動しています。また、「こどもまつり」などのイベントや町内の敬老会などでも活動していますので、いっしょに活動してみませんか。

- 活動日時 毎月第2土曜日・午前10時～
- 活動場所 中央公民館

●問合先 市民協働課 ☎ (246) 2184

NO 悪質商法

健康食品・サプリメントの正しい知識を持ちましょう!

「健康食品」という言葉から「それだけを摂取すれば健康になれる」という印象を持つかもしれないが、それは正しくありません。

健康食品はあくまで食品であって、医薬品ではありません。また、摂取する場合、病気などで薬を飲んでる人は、医師や薬剤師に相談しましょう。

「健康に良い」、「病気が治る」などといった、医薬品のような効能

●消費生活相談窓口

☎ (246) 5110

をうたっている健康食品の購入には、慎重に対応しましょう。

■市の機関をかたる勧誘にご注意を

「中間市保健センターです」と電話をかけてきて、家族などの健康状態を尋ね「健康食品を送りますがいかがですか」と言って、送付する業者がいます。無料の場合や代金を請求される場合がありますが、市の機関がこのような電話調査や勧誘するようなことはありません。くれぐれもご注意ください。

不審なときは、消費生活相談窓口にご連絡ください。

くらしの 情報

Information

年末年始のごみとし尿の 収集は休みます

●ごみの休み期間

1月1日(祝)～3日(土)
※12月31日(水)は通常どおり収集
します。
※遠賀・中間リレーセンターへの
自己搬入は12月30日(火)・午前11
時30分までです。
※12月31日(水)～1月3日(土)は、
遠賀・中間リレーセンターが休み
のため自己搬入できません。

●12月の祝日などに伴う振替日

23日(祝)天皇誕生日のピン・カ
ンの収集地区は、30日(火)に振り
替え、もえるごみの収集はありま
せん。また、31日(水)のもえるご
みの収集地区は、通常どおり収
集します。

●し尿の休み期間

12月28日(日)～1月4日(日)
※正月の来客などで、年末の臨
時収集を希望する場合は、15日
(月)までに環境保全課に申し込
みください。16日(火)以降は直接
業者へ連絡してください。ただし、
業者の受付は22日(月)までです。
※休み期間中は、し尿収集は一
切できませんので、早めに便槽
の確認をお願いします。

年末年始の犬猫の捕獲、 引き取りは休みます

●休みの期間

12月26日(金)～1月4日(日)
※1月5日(月)からは通常どおり
行います。

●問合せ 環境保全課
☎(245)5300

体育文化センターの 改修工事を行います

平成21年3月9日(月)～27
日(金)までの工期で、体育文
化センターの照明器具取替お
よび床の改修工事を行います。
期間中は、体育文化センタ
ーの利用ができません。みな
さんのご理解とご協力をお願
いします。

●問合せ 生涯学習課
☎(246)6224

危険物取扱者試験と 受験準備講習会を実施

危険物取扱者試験

●日時 平成21年2月22
日(日)・午前10時～

●場所 九州共立大学
(八幡西区自由ヶ丘1・8)

ほか5会場

●試験の種類と受験料

○甲種……………5,000円

○乙種全類……………3,400円
○丙種……………2,700円

●申込方法 12月17日(水)か
ら1月13日(火)までの消印

で(財)消防試験研究センタ
ーに願書を郵送してください
※願書と受験案内は、中間市
消防署にあります。今回は、
中間市・遠賀郡では受験準備
講習会は実施しません。テキ
スト・問題集は実費で配布し
ます。

●問合せ 中間市消防署予
防課予防係
☎(245)0901

中間市母子寡婦福祉会 年末お楽しみ行事

中間市母子寡婦福祉会では、
母子・父子家庭などの児童の
ための行事を行っています。年
末のお楽しみ行事として、ポ
ウリング大会を行います。ぜ
ひ、遊びにきてください。

●日時 12月26日(金)・
午前9時30分

●集合場所 市民図書館前口
1タリ

●参加対象 小学生および中
学生の児童のみ
●参加料、昼食代は無料。
●申込締切 12月19日(金)
●申込・問合せ ことも育成課
☎(246)6248

製造事業所のみなさんへ

平成20年工業統計調査を12
月31日現在で行います。調査
の実施に当たっては、本年12
月から来年1月にかけて調査
員がお伺いしますので、ご協
力ください。

なお、調査票に記入してい
ただいた内容については、統
計法に基づき秘密が厳守され
ますので、正確なご記入をお

親と子の悩み相談窓口を 開催します

福岡県では、さまざまな悩
みを持つ思春期の青少年、ま
たはその家族からの相談に適
切に対応するため、親と子の
相談窓口を開設し、面接相談
と電話相談を行います。

●日時 平成21年1月16
日(金)～17日(土)・午前
9時30分～午後4時30分

●場所 北九州市立曾根
東市民センター(小倉南区
下曾根四丁目22・3)

●予約電話番号
☎092(643)3388

●相談電話番号
☎(471)2992

●相談料 無料
※開催期間中の臨時電話です。

新生活産業創業講座

福岡県では、生活関連サー
ビス分野(新生活産業分野)で
創業の意欲を有する人を対象
に、「新生活産業創業講座」を
開催します。

●日時 平成21年1月10
日(土)、11日(日)、17日(土)、
18日(日)・午前10時～午後
5時

●場所 毎日西部会館
(小倉北区紺屋町13・1)

●問合せ 福岡県新生活産
業室
☎092(643)3591

障害者の職業訓練生を募集します

- 募集科目 コンピュータ製図科、プログラム設計科、商業デザイン科、OAビジネス科、福祉住環境科、ネットビジネス科、総合実務科
- 定員 各科目20人
- ネットビジネス科は30人。
- 訓練期間 1年間
- プログラム設計科は2年間。
- 応募資格 身体障害者手帳所持者または取得可能な人
- 総合実務科は療育手帳所持者または知的障害者と認める判定書が提出可能な人。
- 身体障害、知的障害以外の障害がある人はご相談ください。
- 応募締切 平成21年1月8日(木)
- 応募方法など詳しくはお問い合わせください。
- 応募・問合先 国立県営福岡障害者職業能力開発校
☎(741)5431

「存じですか」 宝くじの収益金の使い道

宝くじの売上の一部は、福岡県が実施する公共事業や市町村振興補助金の貴重な財源の一部になっており、学校建設・公園整備など、私たちのまちの公共事業に役立てられています。

問合先 福岡県財政課

☎092(643)3053

福岡県立戸畑高等技術専科訓練生募集

- 科目・応募資格
- 3次元CAD/CAM科・高卒以上30歳以下
- 溶接科・中卒以上および離職者
- 機械科・中卒以上および離職者
- 介護サービス科・離職者など
- 定員 20人
- 溶接科は30人。
- 募集期間 平成21年1月5日(月)～2月20日(金)
- 申込・問合先 福岡県立戸畑高等技術専科
☎(882)4306

福岡県立小倉高等技術専科訓練生募集・体験教室

- 平成21年度訓練生募集
- 募集科目・募集コース・募集期間・定員
- 左官科・新規中学校および高校卒業予定者・12月8日(月)～平成21年1月23日(金)・10人
- 住宅施工科、アパレル工芸科、左官科・離職者など・1月8日(木)～2月10日(火)・20人
- 住宅施工科は定員30人。

年末・年始

■歯科の急患診療を行います■

12月29日(月)	田中歯科医院 ☎(244)9063 通谷四丁目1-1
12月30日(火)	ももぞの歯科クリニック ☎(246)2070 弥生一丁目14-28
12月31日(水)	藤井歯科医院 ☎(244)7155 鍋山町13-7
1月1日(祝)	柴田歯科医院 ☎(293)6851 遠賀町遠賀川一丁目6-15
1月2日(金)	しもかわ歯科医院 ☎(245)8817 蓮花寺二丁目5-1
1月3日(土)	しんどう歯科医院 ☎(202)0183 水巻町古賀三丁目12-31

※診療時間は午前10時～午後5時(要事前連絡)

■休日急病センターを開設します■

- 診療日時 12月31日(水)～1月4日(日)・午前9時～午後5時
〔1月1日(祝)は、正午～午後5時〕
- 診療科目 内科、小児科
- 場所 水巻町下二西二丁目1-25
☎(201)9999
- 持ってくるもの
①被保険者証 ②老人医療、高齢者医療、乳幼児医療、母子医療、障害者医療、そのほかの医療証を受けている人は、被保険者証と医療証 ③生活保護受給者は、福祉事務所発行の印鑑登録証

体験教室・校内見学会

- 日時 1月18日(日)・午前10時～午後3時
- 場所 福岡県立小倉高等技術専科(小倉南区横代東町一丁目4-1)
- 対象 一般、離職者および学生
- 内容 訓練生の作品展示、体験教室、校内見学
- 入場料 無料
- 問合先 福岡県立小倉高等技術専科
☎(961)4002

海上技術学校学生募集

中学校における教育の基礎

の上に、3か年の専門教育および高等普通教育を施し船舶職員を養成します。

- 募集校 国立唐津海上技術学校(佐賀県唐津市)、国立口之津海上技術学校(長崎県南島原市)
- 入学試験日
- 推薦入学試験：平成21年1月24日(土)
- 一般入学試験：2月8日(日)
- ※詳しくはお問い合わせください。
- 問合先
- 国立唐津海上技術学校
☎0955(72)8268
- 国立口之津海上技術学校
☎0957(86)2151

EJ 医療法人 社団EJ会

介護老人保健施設「ガーデンヒルズ」
短期入所(ショートステイ)

中間メディカル
中間デイケアセンター

〒809-0023 福岡県中間市扇ヶ瀬1丁目14番地1号
TEL 093-245-7666
FAX 093-245-7779

有料広告欄

無料相談コーナー

～気軽にご利用ください～

心配ごと相談

■場所 ハピネスなかま

○日時…1月10日(土)、16日(金)、22日(木)・午後3時～5時(前日まで窓口で予約受付・受付時間は月曜日～金曜日の午前9時～午後5時・定員10人)

●問合せ 中間市社会福祉協議会 ☎(244)1230

県巡回交通事故相談

■場所 ハピネスなかま

○日時…1月14日(水)・午前10時～午後4時(受付は午後3時まで)

行政相談

■場所 ハピネスなかま

行政への苦情・要望などの相談に応じます。

○日時…1月10日(土)、16日(金)・午後3時～5時

補聴器相談

■場所 介護保険課・ハピネスなかま

○日時…毎月第1～4火曜日・午後1時～2時…介護保険課(市役所1階)、午後2時30分～4時…ハピネスなかま

消費者相談

■場所 産業振興課(市役所別館2階)

悪質商法などでお悩みのときはご相談ください。

○受付 月曜日～金曜日・午前9時～午後4時

家庭児童相談

■場所 家庭児童相談係(市役所3階)

子どもの養育(しつけ、養育者の問題)など児童に関する相談をお受けします。

○受付 月曜日～金曜日・午前9時～午後5時

悩み・いじめ・教育相談

■場所 少年相談センター(働く婦人の家)

未成年者の非行などに関する相談はこちら。

○受付 月曜日～金曜日・午前9時～午後5時

女性のための悩みごと相談

■場所 人権男女共同参画課(人権のまちづくりセンター)

○受付 月曜日～金曜日・午前9時～午後4時

医師などの業務従事者は届出が必要です

平成20年は、2年に1度の医師、薬剤師、歯科医師の届け出および調査の実施年です。届出(調査)票は福岡県内の保健福祉環境事務所で配布しています。

または、厚生労働省のホームページからもダウンロードできますので、対象者は届出をお願いします。

●対象 象 日本に住所があり、日本の国籍、歯科医籍および薬剤師名簿に登録されているすべての医師、歯科医師、薬剤師

●調査日 12月31日現在

●提出先 住所地または従事先の所在地を管轄する保

保健福祉環境事務所

●厚生労働省ホームページ
http://www.mhlw.go.jp/topics/2008/11/jp1117-1.html

●問合せ 福岡県保健医療介護部保健医療介護総務課
☎092(643)3237

国立波方海上技術短期大学校学生を募集します

●募集人員 90人

●修学年限 2年間

●応募資格 高等学校卒業または同等以上の学力があると認められる人(平成21年3月高等学校卒業見込みを含む)

●試験種別・出願期間

○一般入学試験：12月15日(月)～平成21年1月23日(金)

○春期選抜入学試験：2月9日

(月)～3月6日(金)

※出願書類など詳しくはお問い合わせください。

●応募・問合せ 国立波方海上技術短期大学校
☎0898(41)5278

産業別最低賃金が改正されます

○製鉄業、製鋼・製鋼圧延業、鋼材製造業：1時間800円

○電子部品・デバイス・電子回路、電気機械器具、情報通信機械器具製造業：1時間766円

○輸送用機械器具製造業：1時間786円

○百貨店、総合スーパー：1時間740円

○自動車(新車)小売業：1時間781円

※百貨店、総合スーパーは衣・食・住にわたる各種の商品を小売りする事業所で、その事業所の性格上いづれが主たる販売商品であるかが判別できない事業所であって、従業者が常時50人以上のもの。

※これらの産業別最低賃金に該当しない業種は、10月5日から改正されている福岡県最低賃金(時間額675円)が適用されます。

※派遣労働者には、派遣先の産業別(地域別)最低賃金が適用されます。

●効力発生日 12月10日
※各種商品小売業は平成14年12月10日からとなっています。

●問合せ 福岡労働局労働基準部賃金課
☎092(411)4578

ありがとう、ありがとう!! 中間にお世話になって34年目。いつも笑顔でお迎えます。可愛がってね、Eiko美容室♡



(株)サロンのEiko salon de EIKO 折尾店
TEL.244-0445 TEL.245-6326 ☎0120-053-878

定休日/毎週月曜日と第1第3火曜日(第1第3月火は連休です。)

補聴器相談(無料)のお知らせ!



12月	16日	●午後1時～2時 中間市役所1階 (介護保険課)
H.21.1月	6日・20日	
H.21.2月	3日・17日	

●午後2時30分～4時
ハピネスなかま

有料広告欄

九州補聴器センター産医大前店
〒807-0805 北九州市八幡西区光貞台1-1-102(都市公園1F)
TEL093-692-1133 ●店休日/日曜・祝祭日

聞こえの悩みは補聴器を知ることが解決の第一歩です。



シネマdeダンスバトル

中間市キャラクターデザイン最優秀賞
吉川智子さん



体育文化センター前でのやっさ総踊り



ナイトシアター「アース」



映像で振り返るふるさと中間



記念式典オープニングコーラス



祝 中間市 市制50周年 記念植樹 50周年記念植樹

50周年

11月1日に50周年を迎えた中間市。
盛りだくさんのイベントに多くの市民のみなさんが参加し、
50周年を祝いました。
今回は、その様子をご紹介します。



毎日新聞移動支局開局式



ミュージック・イルミネーション



NAKAMAシネマ祭りの
ダンスベイダー

ストリートパフォーマンス



露店の子どもたち



写真展



高校野球招待試合

「元気で長生き漢方の知恵」講演会



ステージ前の子どもたち



村田喜代子さん・市原悦子さん記念対談



篤姫道中



金婚式市民表彰



露店の風景



記念式典アトラクション



中間市市制

記念イベント

10月18日～11月23日

やっさ総踊り



中間市新銘菓創作コンテスト最優秀賞
山下文恵さん



功労者表彰



絵画コンテスト表彰



ケーシー高峰ショー



健康ファミリー

保健センターだより

保健センター ☎(246) 1611

予防接種は受けましたか

予防接種法などに基づき、市町村が実施する予防接種のうち、小学校高学年から高校までのうちを受ける予防接種

予防接種名	接種対象者	
二種混合(ジフテリア、破傷風)	11歳以上13歳未満の人	
麻しん風しん混合	1期	生後12か月以上24か月未満の人
	2期	小学校就学前1年間に相当する人
	3期	中学1年生に相当する人
	4期	高校3年生に相当する人

※麻しん、風しんにかかった人は、かかっていない方の単独ワクチンを接種します。
※3期、4期は経過措置として平成20年度から5年間に限り実施する予防接種です。

は左表のとおりです。特に中学1年生(平成7年4月2日～平成8年4月1日生まれ)と、高校3年生(平成2年4月2日～平成3年4月1日生まれ)に相当する人で、麻しん風しん混合予防接種を受けていない人は、冬休みなどを利用して早めに接種しましょう。

高齢者インフルエンザ

中間市では、約6,800人の高齢者のみなさんがインフルエンザの予防接種を昨年受けていて、接種率52・7%となっています。

平成14年度開始時と比べると、接種率は1・7倍に伸びていますが、予防のために流行する前に接種を受けておくことが大切です。

65歳以上の人、60歳以上65歳未満の人で心臓や腎臓、呼吸器に重い病気(おおもむね身体障害者手帳1級に相当)の人は、市の助成により、自己負担金1,000円でインフルエンザの予防接種が受けられます。

予防接種は、来年3月31日まで実施していますができるだけ早い時期に接種を受けましょう

○接種回数 1回

○接種場所 高齢者インフルエンザ予防接種協力医療機関および施設

※中間市、遠賀郡以外でも福岡県広域化対応医療機関であれば接種が受けられます。

※福岡県広域化対応医療機関でない場合は必ず「予防接種依頼書」が必要です。

○市民税非課税世帯、生活保護受給世帯の人は無料

※「無料問診票」を発行しますので、必ず予防接種の前に手続きをしてください。

※「予防接種依頼書」、「無料問診票」の手続きは、市役所健康増進課または保健センターで受け付けています。接種後の発行はできません。手続きなしに接種した場合、接種料金は自己負担になります。

栄養クッキング教室(夜間コース)を開催します

食事作り初心者の人を対象に、栄養クッキング教室を開催します。栄養と調理の基本を学んで、健康的な食習慣を身につけませんか。

●日 時 平成21年1月15日(木)・午後6時30分～8時30分

●場 所 保健センター

●参加料 300円(材料費)

※事前申し込みが必要です。

知って得する
医療講座
Medical Lecture
No. 16

インフルエンザ

■今回の講師■



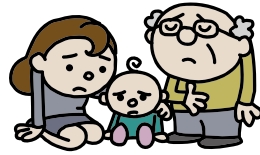
中間市立病院 内科
渡辺 周 医師

中間市立病院
☎(245)0981
中間市蓮花寺三丁目1-7

インフルエンザと「かぜ」(感冒)とは、原因となるウイルスの種類が異なり、通常の「かぜ」はのどや鼻に症状が現れやすいのに対し、インフルエンザは急に38℃40度の高熱がでるのが特徴です。

さらに、だるさ・筋肉痛・関節痛などの激しい全身症状が5日間ほど続きます。

また、気管支炎や肺炎を併発しやすく、重症化すると脳や心臓に障害を来すこともあり、特に体力のない高齢者や乳幼児などでは命に関わることもあります。



通常の「かぜ」ウイルスでは(最も多いライノウイルスの場合)手から手による接触感染の頻度が高いといわれています。

それに対して、インフルエンザウイルスはくしゃみや咳・痰などで吐き出され

る微粒子(飛沫)を介して感染する「飛沫感染」が中心です。

予防のために日常生活で重要なことは、

◇十分な休養・栄養
体力をつけ、抵抗力を高めることで感染しにくくなります

◇人ごみを避ける
ウイルスに接触する機会を極力避けます

◇適度な温度・湿度
ウイルスは低温・低湿を好み、乾燥しているとウイルスが長時間空气中を漂っています。加湿器などで室内の適度な温度・湿度を保ちましょう

◇外出後のうがい・手洗いの乾燥を防ぎ、手を清潔に保つことで感染の機会が減少します

冬はクリスマス・忘年会・新年会などイベントが多く、羽目を外しがちですが、体調管理にも気を配り、インフルエンザを防いで楽しく過ごせるといいですね。

子どもたちの瞳に映るもの

「いじめ」

関 凌太さん
(中間北中学校3年)

平成20年度小・中学校人権作文から

みなさんは「いじめられる側」ですか。それとも「いじめられる側」ですか。それか、**み**ただ見ている側」ですか。それは今は楽しく学校に行っていますが、昔は「いじめられる側」でした。

それは、そのころ私は学校に行くのが嫌になっていたし、怖かったです。

なぜなら、男女どちらからも、「キモイ」、「エロ」とか言われっぱなしで「自分は何をしたんだろう」と思い、学校で過ごす一日一日がとても長く感じられました。

毎日毎日、「キモイ」、「エロ」だと言われて、正直私は言い返せなくてたいへん悔しい思いをしました。

なので、「もう学校なんて来てやるか」とかなんども、言われるたびに思いました。

そして「キモイ」、「エロ」などを言われて一か月ぐらいたった

たある日、ついに「キモイ」と言われた私は泣いてしまいました。

その後、クラスで学級会を開きました。テーマはもちろん「いじめ」です。

そこで私はクラス全員に一言だけ訴えました。それは、「人の嫌がる言葉を言わないでほしい」でした。

その後、自分の気持ちがかつてもらえたおかげか、「キモイ」、「エロ」と言う言葉がクラスの教室から無くなり、私も「学校に行きたくない」とはその後、一回も思いませんでした。

最近ではインターネット上に人の悪口を書き込む人がいます。本名が分からないことをいいことに、人の悪口を平気で書き込みます。

つまり、書き込まれた人はだれが書いたかが分からなくて、いじめをした本人といじめを解決することができません。

そして、いつおわるのか分からないこのいじめはもしかすると人、一人の命を奪うことになるかもしれません。

私は前に言ったとおり昔、いじめられたものなのでいじめがどれだけ精神的にきついかということを知っています。

私が思うには、「いじめられる側」の人が「いじめられる側」の

人の気持ちを考えること、これだけしかいじめを無くす方法はないと思います。

現代社会においていじめは昔よりも進化してきました。しかし今も昔も、いじめを無くすための気持ちは同じだと、私は思います。

世界人権宣言 採択60周年



「世界人権宣言」

基本的な人権および自由を尊重し確保するために、世界のすべての人々とすべての国々とが達成すべき共通の基準として、昭和23年(一九四八年)12月10日の第3回国際連合総会において採択されました。

国際連合は、世界人権宣言採択を記念して、採択日の12月10日を「人権デー」と定め、人権尊重思想の普及高揚に努めてきました。

今年度は、「思いやりの心・かけがえのない命を大切に」、「育てよう一人ひとりの人権意識」などの重点目標をかかげて啓発活動に取り組んでいます。

●問合先 人権男女共同参画課

☎(245)3511

みなさんの声

をお待ちしています

↓点線に沿って切り取ってください。(官製はがきでも可)

◎この広報紙を読んだ感想や今後取りあげてほしい記事、医療講座に関する質問、中間市への思い、身近な出来事、何でも好きなことを書いてください。なお、いただいた内容は広報なかままでご紹介させていただくことがあります。

POST CARD

809-8501

お手数ですが50円切手をお貼りください

あなたのことをお書きください

●フリガナ

●ご氏名

年齢 歳 性別 男・女

●ペンネーム

※広報なかまに掲載する場合、記入がなければ、実名で記載させていただきます。

●ご住所 □□□□□□

電話 (

市民憲章

わたしたち中間市民は、相互の信頼と協力をもとにして、調和のとれたまちづくりをめざします。

わたしたち中間市民は、限りない明日への躍進を願い、ここに「憲章」を定め、わたしたちの心がけとします。

- 一、きまりを守り平和で安全なまちをつくります
- 一、しごとに励み活気に満ちたまちをつくります
- 一、人をだいにし心ゆたかなまちをつくります
- 一、若い力を育てスポーツと文化のまちをつくります
- 一、自然を守り美しいみどりのまちをつくります

昭和52年制定

中間市役所総務部総務課

広報広聴係 行

(No.832/2008.12)





◆元旦家族そろって

ポタ山に登って初日を見よう

- 日 時 平成21年1月1日(祝)・午前7時集合
- 集合場所 なかまハーモニーホール北側
- ※雨天中止。初日の出は午前7時22分ごろです。下山後、ぜひいで、新年を祝いましょ。

●問合せ先 中間市ふる里振興会 林田宅

☎(245)1129



◆女性ネットなかま10周年記念事業 島田洋七講演会「がばいばあちゃん」

私たち女性ネットなかまは、「出会おう、話そう、行動しよう」、「女性の目で中間を見つめよう」をモットーに、男女共同参画社会の実現をめざして活動しています。発会10周年を迎え、その記念として講演会を開催します。ぜひお越しください。

●日 時 平成21年1月23日(金)・午後6時30分
開演(6時開場)

●場 所 なかまハーモニーホール

●入場料 2,000円

●問合せ先 女性ネットなかま事務局
☎(245)3511

◆冬塾(ふゆじゅく) 〜寒さに負けるな!風の子キャンプ〜

冬の野外キャンプで、野外炊飯やクラフト、テント泊などを体験します。

●日 程(全3回)

○第1回:平成21年1月17日(土)〜18日(日)

○第2回:2月7日(土)〜8日(日)

○第3回:3月7日(土)〜8日(日)

●場 所 北九州市立もじ少年自然の家

●対 象 小学3年生〜6年生の児童

●定 員 30人

●参加料 8,400円
(1回2,800円×3回)

※食事代、活動費、傷害保険代。

●申込方法

参加者の住所、氏名(フリガナ)、年齢、性別、電話番号、保護者の氏名を記入のうえ、往復はがきで申し込み

※はがき1枚につき1人の申し込みとなります。

●申込期限 12月15日(月)・必着

●申込・問合せ先

北九州市立もじ少年自然の家「冬塾係」

(〒800・0213門司区大字喜多久784・1)
☎(341)1128

このページは、みなさんでつくるコーナーです。イラストやマンガ、エッセイ、お知らせなどをお待ちしています。
下記のハガキもしくは官製ハガキで広報広聴係へお送りください。



PRESENTS

広報 なかま 読者プレゼント

ご意見ご感想などをお送りいただいた中から抽選で3名に賞品をプレゼントします。なお、発表は発送をもってかえさせていただきます。

●締切 12月26日(金)・必着

●賞品 砂山農産加工組合「ほのほの味噌」米味噌と合わせ味噌のセット(各500g)

ホンのムシ

●問合先 市民図書館 ☎(245)4664

おはなし会&クリスマス会

- 日時 12月20日(土)・午後2時～
- 内容 ブラックシアターなど
- 協力 ほっとブックなかも

今月のおすすめ図書

チーム Pick-up Team



堂場瞬一・著

だれのために、何を背負って、俺たちは襷をつなぐのか…。母校代表としての箱根駅伝出場を逃した「敗れた強者」のチーム「学連選抜」が挑む2日間、東京～箱根間往復 217.9kmの苦闘と激走。俊英が描く、入魂の駅伝小説。

ぼくらの先生！



はやみねかおる・著

定年退職した元・小学校の先生が、小さな謎をひそませながら語る子どもたちとの日々。謎がとけたとき、幸せな子ども時代がよみがえる。小学校を舞台に、先生と子どもたちのきらめくような夏をとじこめたミステリー短編集。

北九州市や直方市、行橋市、豊前市、宮若市、遠賀郡、鞍手郡、京都郡(苅田町は除く)、築上郡の図書館も利用できます。詳しくはおたずねください。

Cooking

今月のおすすめ料理



材料(4人分)

チンゲンサイ…2株(250g)、むきエビ…100g、生しいたけ…4枚、ワンタンの皮…16枚、A(んにく…しょうが…各小①1/3、白ねぎ…10cm、ごま油片栗粉…各小①1、塩…しょう…各少々)、B(鶏がらスープの素…小①1、塩…小①1/2、ごま油…少々)、しょうゆ…しょう…各少々

チンゲンサイのワンタンスープ

作り方

- ①むきエビは洗って、水気を取り、刻んでAを混ぜる。16等分して、ワンタンの皮の中央に置き、巾着型にする
- ②チンゲンサイは茎と葉にわけ食べやすく切る。しいたけは5mm幅に切る
- ③鍋に湯1ℓを沸かし、Bを加えて煮立てる。ワンタン、チンゲンサイの茎、しいたけを入れてワンタンが浮き上がってくるまで6～7分煮て、チンゲンサイの葉を加えひと煮する。しょうゆ、こしょうを加えて味を調え、器に盛り付ける

エネルギー 108kcal 食塩 1.6g

中間市食生活改善推進会(緑の会)

わが家の

すこやかちゃん



むらおか りお ちゃん
村岡 凜音 ちゃん

平成18年4月17日生(長津三丁目)

お笑いが大好きでパパとよくモノマネをして遊んでいる凜音ちゃん。明るく優しい子に育ってね



たかはし けいご ちゃん
高橋 慶伍 ちゃん

平成20年1月27日生(垣生)

我が家のヒーロー誕生！その名は慶伍！！みんな、ヨロシクね♡

文芸歳時記

俳句

明月を仰ぎて古稀を祝ひけり

通谷五丁目

秋祭百十段の磴のぼる

上底井野

星月夜希望の星は見当たらず

中鶴一丁目

湿原へ続く細道吾亦紅

通谷一丁目

数珠玉の固き光を採りにけり

太賀二丁目

永山 篁選

後藤 欣子

小林 香子

平野 静子

石松 梅子

白石 紀子

短歌

中間市短歌会

前山 禮次選

身に沁みて雨の音きく秋の夜は宛なき手紙綴らせもする

朝霧二丁目

あまたなる洗濯挟みくねくねと児の手にあれば蛇にもなりて

弥生二丁目

親しげにやあ久しぶりなんて言う学生以来の彼との再会

通谷一丁目

稲刈りの終えし田んぼに鳩も来てカラスと共に落ち穂啄む

岩瀬四丁目

表情を失いし兄と語らえば栗饅頭をおいしいと言う

太賀三丁目

川柳

小崎 国雄選

熱い茶をすすするシヨパンをききながら

朝霧二丁目

芋の茎忘れていない戦中派

太賀三丁目

秋空に杖弾んでる老夫婦

通谷五丁目

名月におだんご供え語りかけ

弥生二丁目

彼岸花暑さ寒さを伝え咲く

中間三丁目

仁禮 秀子

永石 スミ子

浜下 スミエ

國谷 美智恵

松下 未代子

60年以上経った今でも、あのときのことがまぶたに焼きついて離れない――。

あのヒロシマを

繰り返すまい。



原爆投下時刻に時を止めた懐中時計
(写真：広島平和記念資料館提供・二川一夫氏寄贈)

中間市は昭和58年に恒久平和を願い「非核平和都市宣言」をしました。この宣言は、核兵器廃絶や非核三原則(作らず、持たず、持ち込ませず)を求めたもので、現在、全国の80%以上の自治体が宣言をしています。

中間市が宣言してから25年目を迎える今年、世代とともに風化されつつある核の怖さを、決して忘れてはならない。繰り返してはならない――。

平和への願いを込め、被爆体験証言者の北川建次さん(広島市在住・73歳)がヒロシマの記憶を語ってくれました。

忘れられないあのとき

昭和20年(一九四五年)8月6日午前8時15分。

50年経っても、60年経っても、いや私の生きていく限り、昨日のように私に迫ってくる。人類史上最初の原爆(原子爆弾)が投下され、炸裂したときである。

あのとき、10歳。国民学校(今の小学校)5年生だった私は、広島市内八丁堀近くの自宅から、母と弟に見送られて竹屋国民学校へ向かった。

途中の街は、いつものように電車、荷車、人が行き交い、朝の慌しさの中にあつた。真夏の強烈な太陽がキラキラと照

りつけ始め、青い空があつた。

弟と母との今生の別れ

当時、夜ごと爆撃機が焼夷弾を落とし、女性や子どもは空襲を避けるため、夜になると市街地から離れた山間部に避難していた。

折しも8月5日、3歳になる弟と母、私の三人は夜間空襲を逃れるため、市街地を抜けた三滝町にある母の実家に出かけたのである。今にして思えばお別れを言いに行ったのだらうと思います。

翌早朝、母は食事の用意をしなければならぬと弟を連





PROFILE

財団法人 広島平和文化センター

被爆体験証言者 **北川建次**さん

きたがわけんじ・昭和10年(1935年)広島県広島市に生まれる。当時、爆心地から600メートルのところに住み、爆心地から1.5キロメートルの小学校教室で被爆。家族を亡くした悲しみを乗り越え、核兵器の恐ろしさを伝えるため被爆体験証言者となる。

ふと気がつくとき、真つ暗闇の中にいて、崩れ落ちた瓦礫の中に埋もれていたのである。級友や上級生、下級生の「お父さん、

奈落の底へ落ちていくような気がし、何もわからなくなつて気を失つてしまった。

その瞬間です——。突如青白い光がピカッと走り、続いてドドンと大音響がして、ガラガラガラと校舎が倒れた。私は、宙を舞ったかと思

一瞬ですべてが瓦礫と化する

この言葉が今生の別れとなるとは——。朝食の支度を終え、奥の6畳間にいた母に「いつてきます」と声をかけ、母と弟に見送られて学校に向かった。

れ、帰って行った。そのあと午前6時ごろ、私も広島県産業奨励館(現在の原爆ドーム)そばの橋を渡り、街中を通つて自宅に戻つた。まさか一時間後にあんな恐ろしいことになるとは、夢にも思いません。



写真：広島平和記念資料館提供・米国国立公文書館所蔵

1発が14万人の命を奪う

広島に投下された原子爆弾は、長さ約3メートル、重さ約4トン、開発当初の設計よりも短くしたためリトル・ボーイ(少年)と呼ばれていますが、このうち1キログラムにも満たないものが瞬間的に核分裂し、高性能爆薬の1万6千トン分に相当するエネルギーを放出しました。その内訳は、爆風(衝撃波)が50パーセント、熱線が35パーセント、放射能が15パーセントで、これらが複雑に絡み合って大きな被害を引き起こしたのです。強烈な熱線と爆風は、爆心地から2キロメートル以内にあったほとんどの建物を破壊し、焼きつくし、放射線による急性障害が一応おさまるとされる昭和20年(1945年)12月末までに約14万人の尊い命が失われました。

お母さん、先生助けて。痛い——と泣きわめく声、叫ぶ声や声にならないうめき声が入ってきた。やがて向こうの方からパチパチという音とともに火の手が上がり迫つて来た。私はめちゃめちゃに壊れた校舎の中から、かろうじて、もがき抜け出し瓦礫の上に出た。



校舎や体育館の見る影もない竹屋国民学校付近(写真:空博行氏撮影)

部屋にいた60人近くの同級生は、みんな壊れた校舎の下敷きになり、自力では2、3人しか這い出せなかった。

近くで声のする人は助け出したが、引きずり出せない人や既にひどいけがで死んでいる人もいた。

校庭で遊んでいた友だちは、着ていた服が焼けてなくなり、皮膚はドロドロに焼けただれずるむけ、体中血だらけだった。そのうち火が回って来て、どうすることもできず、逃れるだけで精一杯であった。

60年以上経った今でも、あのときのことまぶたに焼きついて離れることはありません。

暗闇の中、亡霊のように

火の手の迫った瓦礫のような

校舎を後にして、真っ暗闇の市街地の中を、我が家めざして歩いた。

あとで考えれば、より危険な爆心地の方へ向かっていったわけである。

行けども行けども暗闇は続き、家屋はめっちゃめちゃに壊れ、すれ違う人のほとんどが髪は焼け焦げ、顔も真っ黒。窓ガラスの破片が体中に刺さって血だらけの人や皮膚が焼けただれ、肉がむき出しになっている人もいた。手を垂らすと体液がでるので痛いのか、みな手を胸のあたりにならりと下げ、まさに亡霊のような姿でさまよっていたのである。

これはどうしたことか。爆弾といえば焼夷弾しか知らない当時、なぜ一瞬にしてこんな悲惨な状況になるのか。まさに想像を絶する事態であった。

家族のことを思いながら無我夢中で突き進んだが、また前方から火の手が迫って来た。

これでは再び火に巻き込まれてしまうと思い、燃える我が家の方向を気にしつつ、仕方なく花見などでよく行った比治山へと向かうことにした。

瓦礫の山を歩きながらも本能的に火のない、少し明るい方へと逃れて行き、現在の平和大通りの所が建物疎開で空き地になっていたので助かった。

当時、空襲での火災の拡大を防いだり、避難したりする場所として、建物を崩す建物疎開というものがあつた。取り壊しには中学生の生徒があたり、この日もたくさんさんの生徒が作業していたのだろう。周りにはおびただしい数の焼け焦げた死体があつた。

そこが以前のように、びっしり建物があつたら火に巻かれ、到底助からなかつたに違いない。

阿鼻叫喚の地獄絵図

東へ向かい、鶴見橋の傍らまでたどりつくと、さらに多くの生徒たちが火傷やけがをして倒れていた。

木造の鶴見橋は、京橋川の中に崩れ落ちていた。

京橋川は、引き潮が始まったばかりで水かさが高く、埃が積もり黒い川と化していた。

水を求めて川岸に倒れている人も少なく、上流からもある人も残骸や亡くなった人も流れて来てはいなかったの

で、私は泳いで渡った。比治山に逃げ込んだ私は驚いた。まさに阿鼻叫喚非常に痛ましい苦しみで号泣し救いを求める様子(の地獄絵図)ながらであつたからだ。

いつも花見で訪れていた公園は見る影もなく、そこには何百

昭和20年(1945年)8月6日、世界人類史上初の原子爆弾が広島市に投下された。その約1時間後に約80キロメートル離れた瀬戸内海上空から米軍機が撮影した巨大な雲。(写真:広島平和記念資料館提供・米軍撮影)





どうすることもできず私は、比治山を後に東雲町にある親戚の家に向かった。

そのころ爆心地から西の方では埃と放射能の混じった黒い雨が降っていたそうだが、幸い私は東側にいて風上だったので濡れることはなかった。

親戚の家に着くと父が大けがをして横たわっていた。母や弟の姿が見えないので尋ねると「家の下敷きになって死んだ」と返ってきた。

父は崩れた家から這い出し、母たちを探して何度も何度も呼んでみたが声はなかった。倒壊で出火した火が近づいてきた

遺骨はまだ熱く

「水を飲ませては体液が流れて死んでしまう」と言われ、飲ませてあげられなかった。

今にも死にそうに苦しんでいる人へ末期の水さえも…。

というたくさんの方が逃れて来ていて、ひどい火傷やけがをした人でびっしり。まるで市場のマグロを並べたかのようにひしめき、横たわっていたからだ。

「お父さん、お母さん、兵隊さん、痛い」とあちらこちらで泣き叫んでいる声が聞こえ、多くの人が「水、水」というから、飲ませてあげようとした。

だが、救護の兵隊さんから「水を飲ませては体液が流れて死んでしまう」と言われ、飲ませてあげられなかった。



すべてが瓦礫と化した爆心地付近と原爆ドーム(写真:米軍撮影)

三日三晩、比治山の向こう側にある市街地では火災が激しく、上空はもうもうと黒煙が立ち昇り、夜になると真っ赤に染まっていた。

1週間後、父が母と弟の遺骨を掘り出し、持って帰ってきたが、遺骨はまだ熱くて触れることすらできなかつたことを、ありありと悲しみと共に思い出す。

ので、母たちを見つけることもできず、変わり果てた家を後にしてきたとのことだった。

父のとなりにはうめき声をあげる叔父がいた。

その姿は足の裏まで火傷し、ずるずるに皮ははげ、体中ガラスがいっぱい刺さっていた。叔父は一晚中苦しみ続け、もがきながら、翌朝息を引き取った。

繰り返してはならないあの広島を

まぶたを閉じると、被爆後のおびただしい数の亡骸が折り重なり、白骨の散らばる無残な、あの市街地の姿がまざまざと浮んでくる。なんと人間は恐ろしいことをするのか。

広島苦しみ、悲しみを二度と人類に与えてはならない。このような恐ろしいことが繰り返されてはならない。母と弟、たくさんの同級生や無数の被爆死した人々のためにも、生き残った私たちが語り継いでいかねばならない。

それは水の一滴のようにむなしいように見えても絶えざる努力を忘れてはならない。それはやがて大きな大河の流れとなるに違いない。

命ある限り被爆体験証言者として活動を続けていきたい。

残された姿に原爆の凄まじさを知る

原爆ドーム(当時の広島県産業奨励館)
 大正4年(1915年)に建設され、昭和20年当時、県下の特産品の展示や販売を行うほか、博物館や美術館としての役割を担っていた。原子爆弾のさく裂によって建物内にいた人はすべて即死し、熱線による火災で全焼。1平方メートルあたり35トン、風速440メートルという凄まじい爆風で、鉄骨部分だけが残った。
 世界人類史上初の原子爆弾による被爆の惨禍を伝える歴史の証人として、また、核兵器廃絶と世界恒久平和を求める誓いのシンボルとして平成8年(1996年)世界遺産に登録された。





広島県広島市広島平和記念公園——。
 その中心に原爆死没者慰霊碑がある。
 そこに刻まれた言葉「安らかに眠っ
 て下さい 過ちは繰返しませぬから」。
 全国に被爆者は243、692人。
 平均年齢75・1歳。(平成20年3月末現在)
 戦後63年を過ぎ、原爆や戦争を体験
 した人々も高齢となり、年々その数
 は減り続けている。
 私たちは平和を願い、世界で唯一の
 被爆国として二度と同じ過ちを繰り
 返すことなく、核と戦争の悲惨さを
 忘れずに、未来へと語り、伝え続け
 ていかなければならないのではないで
 しょうか。

■原爆死没者慰霊碑(正式名称:広島平和都市記念碑)
 昭和27年(一九五二年)に平和記念公園内に建てられた。
 公園内には慰霊碑のほか、モニュメント、広島平和記念資料館や
 国立広島原爆死没者追悼平和祈念館などがある。

表紙説明

できるだけたくさん笑顔をみなさんに見てもらいたくて、今回は表紙に多くの写真を掲載しました。みなさんの気持ちが和んでくると幸いです。

■「広報なかま」の配布は発行日から開始します。みなさんのお手元に3日以内でお届けできるようにしています

■発行 福岡県中間市役所 ■編集 総務課広報広聴係
 〒809-8501 福岡県中間市中間一丁目1番1号
 TEL 093(244)1111 FAX 093(245)5598
 ■ <http://www.city.nakama.fukuoka.jp/>
 ■ webmaster@city.nakama.fukuoka.jp

■今回の「広報なかま」にかかった経費は1部約42円です