



# ペットの飼い方にモノ申す

再確認

## 飼い主の

## モラル

## 飼い主の

## マナー

### 素朴な疑問の「なぜ？」にモノ申す



#### なぜ？

犬を放してはいけないの  
うちの犬はおとなしいし、  
人をかんんだりしません

#### 申す！

放し飼いは法律で禁止されて  
います。散歩中も犬を放して  
はいけません

小型犬であっても犬を放す行為は危険  
であり、犬の苦手な人や小さな子どもに  
は恐怖なのです。

また、どんなにおとなしく従順な犬で  
も、何かの拍子に「犬本来の習性」が出  
てきたとき、繋いでいなければ制するこ  
とも守ることもできないのです。人やほ  
かの犬に怪我をさせてからでは、遅いの  
です。



#### なぜ？

フンを持ち帰らないと  
いけないの

#### 申す！

玄関先や道路、田んぼの畦は  
犬のトイレではありません

フンの放置は不快な気分させるのは  
もちろんです。非衛生的であり病原菌  
などの感染源になる恐れもあります。

フンは必ず持ち帰ってください。簡単



#### なぜ？

野良猫にエサを与えては  
いけないの。かわいそう

#### 申す！

エサを与えた時点で、  
飼い主の責任が生じます

「エサを与えているが、飼っているわ  
けではない」という人がいます。

飼い主は不明だが、ひもじそうな猫に  
見つめられるとついエサを与えたくなる  
のはわかります。

しかし、このような猫は、ごみ袋を荒  
らしたり、あちらこちらで排泄したりし  
て、周囲に迷惑をかけてしまいます。  
さらに、これらの猫が繁殖して増加す  
れば、被害やトラブルも拡大していくこ  
とになります。

エサだけ与えて後は知らん顔をするの  
であれば、絶対にエサを与えるべきでは  
ありません。与えた時点で、あなたには  
飼い主としての責任が生じるのです。

飼い主不明の猫にエサだけ与えるよう  
な、無責任なことは絶対やめましょう。

世は犬や猫をはじめとするペットブーム。そんなペットた  
ちに、飼い主はきちんと応えてあげているのでしょうか。  
『私はマナーをきちんと守っているから』と言っても、そ  
れは思い込みで、他人からすると『非常識』に見え、ペット  
が悪者扱いされているかもしれません。  
人々はペットによって、やすらぎを得ています。正しい飼  
い方の知識を身に付け、楽しくペットと暮らしませんか。



遠賀保健福祉環境事務所  
衛生課副長

ちはら かずまさ  
千原 和正さん  
(獣医師)

#### 飼い主の「エゴ」で 処分される犬猫たち

今年の夏は異常に暑かった  
ので、もちろん犬にとっても  
相当に暑かったはず。

熱帯夜が続いたため、夜に  
なつても鳴き止まず、飼い主  
から放棄された犬が何頭も処  
分されました。

また、最近の傾向として、  
流行の犬を飼ったものの、大  
きくなりすぎたり、しつけが  
うまくいかず制御ができなく  
なって引き取られることが多  
いですね。

減少傾向にはあるものの、  
福岡県域(政令都市を除く)で

飼い主の「エゴ」により天寿を全  
うできない犬は年間3,200  
頭、猫は6,400頭ほどおり、  
全国でもかなり多い数です。

遠賀保健福祉環境事務所  
は、トラブルを起こした飼い  
主への指導を行うほか、放し  
飼いなどの苦情の緊急性によ  
っては深夜・早朝を問わず、  
一年中出動しています。

#### 登録・狂犬病予防注射を 受けてない犬は飼ってはダメ

狂犬病は犬だけの病気では  
なく、人畜共通感染症の一つ  
です。ほ乳類全部に感染し、  
いったん発症すれば死に至る  
恐ろしい病気です。

# 犬や猫の不思議な習性の「なぜ？」にモノ申す



**なぜ？** 鳴き続ける（無駄吠えする）  
犬がいるの

**申す！** 原因の多くはストレスによるものです

犬も人間と同じように、適度な食べ物、適度な運動が必要です。

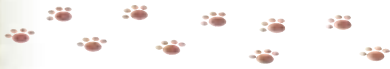
運動不足から、鳴くことでストレスを発散させようとする犬もいます。なるべく毎日、散歩に連れていきまじょう。



**なぜ？** うちに野良猫がフンをしにやってくるの

**申す！** 猫がフンをしに行く場所には猫を引き寄せる要素があるので

快適で安全である場所や何らかの猫を引き寄せる要素（食べ物、メス猫の匂い、フンにかける土や砂があるなど）があり、



自分の縄張りであることを示すため「マーキング」の意味合いで用を足していくことが考えられます。対策として：

○砂利や植木鉢で、汚されやすい場所を覆ったり、猫がマーキングの標的とする不用品を片付けるなどとして、猫のトイレに不都合な条件に改める

○猫が侵入してくるにはある程度決まったルートがあるので、障害物を置くなどとして、そこを塞ぐ

○猫は大きな音や水に濡れるのを嫌うので、猫が侵入したら、大きな物音で驚かしたり、園芸用の霧吹き器などで水をかけたりして、猫に好ましくない行動と猫自身が不快感を覚える体験とを結び付けさせるようにする



## 犬の苦情ワースト3

- ① 放し飼い
- ② フンの放置
- ③ 鳴き声（無駄吠え）

## 猫の苦情ワースト3

- ① 野良猫にエサをやる
- ② フンをしに来る
- ③ ごみをあさる

## 中間市内の犬の捕獲・犬猫の引き取り数（平成15年度）

犬の捕獲	41
飼い主への犬の返還	3
犬の引き取り	69
猫の引き取り	196
負傷犬猫の保護	12

現在は、日本国内では狂犬病の発生がないため、この病気に対する意識が薄れてきているようです。しかし、近隣諸国では毎年発生が報告されており、海外旅行や動物の輸入などにより、いつ何時国内に伝搬し、悲惨な状況になるかわかりません。

飼い犬の登録を行い、狂犬病予防注射を毎年受けることが、狂犬病の蔓延防止に必ず効果を発揮します。

**飼いをはじめの前に十分な検討を**

ペットを飼える環境かどうか検討し、近隣の人間関係に配慮することが大切です。そして、一生飼えるかどうかを家族で十分に話し合ってください。特に、犬は登録や狂犬病など各種伝染病予防接種、体内や対外の寄生虫駆除などに経費がかかります。



飼い主の都合で保健福祉環境事務所に持ち込まれるペットたち

また、飼い主が高齢・病気で、犬が成長して体格が大きくなり、散歩などができずに引き取られた例もあります。負担にならない程度の体格の犬を飼うようにしましょう。

**家族全員で愛情をもって世話をしよう**

かわいがりすぎると、犬は自分が一家のリーダーだと思いつい込み、だれにも従わない凶暴な性格になってしまいます。

子犬のときは、家族全員が協力して統一した「しつけ」を行ってください。犬も家族の中で順位をつけられることで、安心して生活できます。

最後に、犬の散歩はフンやオシッコをさせるのが目的ではありません。犬は散歩をとおして、社会見学をしていきます。それにより地域とのかかわり方を身に付け、共生していくことができるのです。



## 第26回筑前中間

# やっちゃん祭

中間市三大祭りの一つ「筑前中間やっちゃん祭」が、なかまハーモニーホールで盛大に開かれました。

10月16日には前日祭として、おどりやうた、琴の演奏のほか、国民文化祭の出場枠をかけたダンスコンテストなどが行われました。

また、10月17日には快晴の汗ばむ陽気の中、勇壮な太鼓やバンド演奏、キャラクターショー、カラオケ大会、ストリートパフォーマンス、高倉健映画祭、福引きなど、多彩なプログラムが組まれていました。

会場は例年以上の人出でにぎわい、バザーや出店で料理を味わいつつ、舞台の出演者などに声援を送っていました。



「つばきの木から」  
森岡 愛さん(南小5年)

市民図書館が9月に募集した「読書感想画コンクール」には、439点の作品が寄せられました。たくさんのお応募作品の中から、金賞6点、銀賞12点、入選48点が選ばれ、10月26日から11月7日まで市民図書館で展示されました。金賞作品を掲載します。

## にぎやかな絵が集まりました 読書感想画コンクール

## 中間市と北九州市の 合併についての住民投票 が実施されました

投票率 59.75%

合併賛成 16,263票

合併反対 7,246票

となりました

中間市が北九州市と合併することについて市民の意思を問う住民投票が、10月21日に告示され、10月31日に行われました。

投票率が50%以上となったことから即日開票され、結果は次のとおりです。

### 投票結果

区分	男	女	計
当日資格者数(人)	18,190	21,457	39,647
投票者数(人)	10,400	13,292	23,692
投票率(%)	57.17	61.94	59.75

### 開票結果

区分	票数	区分	票数
賛成	16,263	有効投票数	23,509
反対	7,246	無効投票数	183



住民投票に先立ち  
各校区で行われた住民説明会



垣生幼稚園の子どもみこし



会場に並ぶ多くの出店



昔遊びも大人気

希望が丘高校の  
やっちゃれ太鼓で幕開け



なかま市民吹奏楽団の演奏



各団体のバザー



6チームで競った  
ダンスコンテスト



中間中学校吹奏楽部も  
九州大会金賞の実力を発揮



健さんの映画上映やポスター・資料展示  
とともに中間出身のすごい人たちを紹介



竹とんぼづくりに夢中

「かいけつゾロロのたまごごっこ」  
森岡 優さん  
(南小1年)



「かもとりこんべい」  
浜田裕晟さん  
(中間東幼稚園)



「ノタンぶらんこのせて」  
水摩祐香さん(中間東幼稚園)

「キリクと魔女」  
竹島 舞さん  
(南小4年)



「つるのおんがえし」  
豊丸絵里香さん  
(底井野小3年)



金賞

# 子どもたちの瞳に映るもの

今年の夏休みの初め、大川市でバドミントンの中体連県大会が行われた。私はその大会に出る友だちのため応援に行った。その日は県大会一日目で、団体戦が準決勝までと個人戦の一回戦があった。県大会ということもあって、会場内は応援の嵐で、私はそのすごさに圧倒された。

女子個人シングルの一回戦でのことだった。私が友だちの試合を近くで応援していると相手選手の応援が目に入った。いつもなら相手選手の名前が聞こえるはずなのに、その応援はとても静かだった。相手選手は、二階のその応援の一団を見上げてうなずいていた。その選手のお母さんらしき人が手で何かを伝えていた。私はそれを見て直感した。「手話だ」。相手選手は背中に安全ピンでとめてあるゼッケンには聾学校の文字「そうか、耳が不自由な人だ」。私は驚き、感動した。

今まで耳が聞こえないバドミントン選手を見たことがなかった。だから、その選手が県大会に出場していることがすごいと思った。県大会に出ることは簡単にできることではない。しかも「ハードル」を乗り越

## 「スポーツをとおして」

原田真樹子さん  
(中間東中学校3年)

人権作文から

えてだ。私はその試合に見入った。

相手の選手がコートからアドバースをもらうときも、もちろん手話だ。自分もバドミントンをやっているの、そのことがとても新鮮だった。

試合は私の友だちが勝ったけど、きっと友だちはとってもいい経験になったと思う。障害のある選手と試合をやるといっことは、滅多にできる経験ではないと思う。違いがあるからこそ気づく点というのもあると思う。私はこの日の出来事から、スポーツをとおしているいろいろな人とふれあいたいと思うようになった。しかし、今の世の中ではまだ機会が少ない。

いじめや差別をしてはいけないと小さいころから何度も言われてきたが、たくさんの人とふれあうことはなかった。毎日、同じ友だちと遊ぶことが多かった。

しかし、その中に耳が聞こえない子や、目が見えない子は一人もいなかった。というよりも、そういう人がいるというのを知ったのも小学三、四年生のころだ。初めてそのことを知ったときは驚いた。そして、障害がある人と初めてあったとき、どうしたらよいのかもわからなかった。でも、子どもの私はすぐにうちとけることができた。

こんな風に、子どものときからたくさんの人と出会い、生活の中で自然といじめや差別をしてはいけないと身体で覚えていけば、いじめや差別はなくなっていくと思う。その手段の一つとして、スポーツがあればいいと思う。

## 悪質 商法



消費生活相談窓口  
☎(246)5110

### 違法な金融業者(いわゆるヤミ金融)に注意!

「他店で断られた方でもOK」、「低金利」、「全国どこでも即日融資」などダイレクトメールやチラシには甘い融資話がいっぱいあります。

ダイレクトメールのはがきをを開くと申込書になっていて、親族や知人の名前を記入する欄まであります。これがまた被害の範囲を拡大する原因となるのです。更に返済例まで記載されていて思わず借りたくなる気にさせられます。

昨年7月に貸金業規制法および出資法の一部改正法(いわゆるヤミ金融対策法)が成立し、今年1月から施行されています。

### 改正の主な内容

暴力団関係者や財産的基礎のない人などの登録拒否

登録免許税を9万円から15万円に引き上げ  
無登録業者への取締の強化  
取り立て行為などの規制の強化  
罰則の強化など

法律の施行後、しばらく影響をひそめていたヤミ金融業者が無登録のまま、架空の登録番号を使ってダイレクトメールなどをみなさんのもとに送りはじめています。

### 事例

10万円が必要な時にダイレクトメールが届き、電話で融資依頼をした。信用調査のためと初めに2万円振り込むと言ったが、実際振り込まれたのは1万8千円。その後は自分への支払いを要求するばかりで、10万円以上払われた。融資は撤回すると伝えるとキャンセル料を請求され、夫や子どもの会社にまで電話を掛けられ、「会社で働けなくする」などと脅かされた。

いずれの相談事例も類似しています。希望した融資はほとんど受けられず、多額のお金を払わされています。契約書や領収書はまったくないのが現状です。

ヤミ金の被害にあわなないためのポイントは、「甘い言葉には罠がある」ことを十分認識することです。

# 見学しませんか？ 中間市消防団のポンプ車操法大会



日 時 11月21日(日)・9時30分～正午

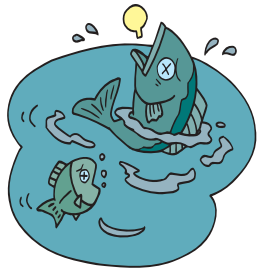
場 所 体育文化センター前広場  
郷土愛護とボランティア精神で防災活動を続ける中間市消防団五つの分団が日ごろの訓練成果を競う、ポンプ車操法大会を開催します。

火災を想定し、ホース延長をして放水までの時間を競います。規律、節度、敏捷性、タイムなどの審査項目をクリアして優勝するのは、どこの分団でしょうか。みなさんも、ぜひ、消防団活動の一端をご覧ください。

問合先 消防署総務課消防団係  
☎(245)0901

## コイヘルペス病はコイ特有の病気 水道水は安全です

10月8日と11日に、西川・遠賀川下流で多量のコイが死亡しているのが発見されました。このコイの検体の一次検査の結果、コイヘルペスウイルス陽性反応が確認されましたが、コイヘルペス病はコイ特有の病気であって、



人体やコイ以外の魚には感染しません(福岡県水産振興課)。また、コイヘルペス菌は塩素消毒によって殺菌されます。したがって、塩素処理を行っている水道水の安全性についてはまったく問題がありませんので安心してご利用ください。

中間市水道局は今後も引き続き、監視強化を継続し、水道水の安全性の確保に努めていきます。

問合先 水道局営業課 ☎(246)6264

## 中間市2004

### コミュニティ文化祭を開催

今年は、ひと月遅れの開催となりました。この1年間、関係施設で熱心にごんばった各種サークルのみなさんの作品や演技を発表します。

力のこもったものばかりですので、大勢のみなさんのご来館・ご観覧をお待ちしています。

#### 日 時

○11月27日(土) 28日(日)・午前9時～午後5時  
○11月29日(月)・午前9時～午後3時

会場によっては時間が異なりますので、お確かめください。

#### 会 場

中央公民館、市民図書館、歴史民俗資料館、人権のまちづくりセンター、体育文化センター、保健センター、働く婦人の家

#### 内 容

- 書道、絵画、陶芸、洋裁などの力作を並べた展示会
- ステージでの熱のこもった和風・洋風のパフォーマンス
- 料理、茶道、喫茶、子ども囲碁などの実演
- 社交ダンスやワンバウンドバレーのスポーツ、レクリエーション
- 吹奏楽ミニコンサート
- フィルム上映会「映像に見るふるさとなかま」
- スタンプラリー(婦人の家を除く、6会場に置いてあるスタンプを集めると、抽選により毎日40人程度にクオカードが当たります) などバラエティに富んだ内容になっています。

問合先 中央公民館 ☎(246)2321

## ～12月1日は世界エイズデーです～ 世界エイズデー街頭キャンペーン

日 時 12月1日(水)・午後3時～4時30分  
場 所 ショッピングモールなかま・東館西館連絡通路  
内 容 レッドリボンツリーおよびパネルの展示、記念グッズ配布など

遠賀保健福祉環境事務所(保健所)では無料・匿名でエイズに関する相談、検査を実施しています。

まずは、お気軽に電話でご相談ください。

検査受付 毎週月曜日・午前9時～10時

問合先 遠賀保健福祉環境事務所健康対策課  
☎(201)4164

### HIVとエイズの違い、知っていますか？

#### 2004年エイズキャンペーンテーマ

#### 広がるHIV感染

エイズは、HIV(ヒト免疫不全ウイルス)に感染し、免疫力が低下すると(平均10年くらい)発症する病気です。

日本では依然としてHIV感染者、エイズ発症者は増加傾向にあります。

#### 限られた感染経路～コンドームを正しく使おう！

HIVは主に血液、精液、膣分泌液、母乳の中にいますが、これらが直接体内に入らないと感染しません。

日本での感染のほとんどが「性行為による感染」です。あなたの自覚ある行動でエイズは予防できるのです。



堀川開削200周年に、各地で河川美化の取り組み

## 美しくなれ！歴史とともに歩んだ川

堀川は、遠賀川から八幡西区楠橋、中間市、水巻町、折尾を通過し、洞海湾に注ぐ人工運河です。1804年に寿命の唐戸が完成し、堀川が全線開通して、今年で200年を迎えます。

江戸時代から炭鉱最盛期に至るまで、治水や水運に活用されてきた歴史ある川ですが、現状はごみの不法投棄や生活雑排水による水質悪化など、決してよいイメージを持たれていません。

このような中、流域住民による「堀川再生を考える実行委員会」などの呼びかけで、河川美化の各種取り組みが行われています。

10月3日には、堀川上流から下流まで一斉清掃を実施。中間市でも多くのボランティアが中間唐戸（水門）から曲川との合流点までの清掃

を行いました。

「収穫」は、まだまだ乗れそうな自転車のほか、空き缶やポリ袋に入った弁当のカラなどさまざま。ドラム缶が捨てられているのには、ビックリと同時にあきれ顔になる参加者でした。全部でトラック2台分のごみが集まりました。

10月7日、中間東小学校の4年生が「総合的な学習の時間」の一環で、堀川に「EM泥だんご」の投入を行いました。「堀川再生の会・五平太」の指導のもと、河川浄化作用のあるEM菌の入った約6,000個のだんごを子どもたちが作成。

「川がきれいになるのが楽しみ」と、子どもたちはリュックやビニール袋からだんごを取りだして、次々に投げ入れていました。



## 音楽ってワクワクするね

さくら保育園などでミニコンサート

10月3日になかまハーモニーホールで公演を行った金管五重奏楽団「Buzz Five」が、それに先立つ1日と2日の両日、特別養護老人ホーム「智美園」のお年寄りへのコンサートや、中間高校と中間東中学校の吹奏楽部の指導などを行いました。地域のみなさんに質の高い音楽を身近に親しんでもらう「公共ホール音楽活性化事業」の一環として実施されたものです。

さくら保育園では、園児たちの前でミニコンサート



が開かれました。スクリーンに映った絵に合わせてセリフの代わりに楽器を奏でる「音楽の絵本」は、心踊る音や重厚な音など、いろいろな音色に子どもたちも引き込まれていました。また、園庭では、みんなが知っている童謡などの演奏が行われ、園児は大喜び。アンコールも行われました。「聞いている人に喜んでもらえるのが一番うれしいですね」とBuzz Fiveのメンバーは語っていました。



## たくさん、とれたね！

### 枝豆狩り・都市農村交流会

10月11日、砂山で「枝豆狩り・都市農村交流会」が開かれました。中間市認定・志向農業者連絡協議会の主催で、毎年楽しみにしている人も多いイベントです。

雨のため9日の予定を延期しての開催となりましたが、多くの家族連れなどが参加して、農家の指導を受けながら、枝豆狩りを楽しみました。

収穫した枝豆は、今年の悪天候続きでやや小ぶりのようでしたが、おいしさは保証付き。子どもたちのおやつに、お父さん、お母さんのビールのおつまみに、大人気だったことでしょう。



## 公共施設の周りを美しく

### 中間市身体障害者福祉協会が清掃奉仕

「中間市身体障害者福祉協会」では毎年、市内の公共施設周辺の清掃を行っています。

今年も9月30日、中央公民館前広場の草刈りなどを行いました。「市民に気持ちよく公共施設を利用してもらいたい」と、心地よい汗をかきながら、会員のみなさんは話していました。



## 知りたい、ごみやし尿の処理方法

### 町内会がリサイクルプラザなどを見学

中間市環境保全課が市内の各町内会に呼びかけて、環境啓発のための施設見学会を実施しました。

身近なごみやし尿などがどのように処理されているか、実際に見てもらおうというもの。

9月には6町内会が、「中間・遠賀リサイクルプラザ」、「遠賀川下流浄化センター」、「岡垣清掃センター」、「曲水苑」の各施設を巡りました。参加者はごみの量の多さに驚いたり、最新技術に感心したりしていました。中間市では、今後も同様の施設見学会を実施する予定です。



## 健康づくりは楽しまなくっちゃ！

### なかまウォーキングが福岡県奨励賞を受賞

自主活動グループ「なかまウォーキング」が10月2日、飯塚市で開催された「いきいき健康ふくおか21フェスタ」で、福岡県から「健康運動実践グループ奨励賞」を贈られました。

同グループは、保健センター健康教室のOBなどにより平成10年に結成され、36人の会員が保健センターでウォーキングやストレッチ、調理実習など、幅広く健康づくり活動を行っています。



「みんなで楽しみながら、健康維持や体力向上に努めています」とメンバーは話していました。

## くるり曲がってUの字かぼちゃ

### 杉本さんの家庭菜園の変わり種

中央二丁目の杉本昭蔵さん（74歳）が、手に持っている奇妙な形をしたかぼちゃ。ひょうたんかぼちゃという種類で、通常は足元のもののように緩く湾曲していますが、一つだけ見事な「U」の字形をしているのを見つけました。

杉本さんが友人からもらったひょうたんかぼちゃの種を、春ごろ自宅近くの家庭菜園に植え、9月に収穫したものの。「障害物があって曲がったわけでもないのに」と不思議がる杉本さん。「来年も収穫できればうれしい」と語っていました。



# 健康つアミリー

保健センター  
だよ

## 糖尿病が増えています

わが国では、生活習慣と社会環境の変化にともなう、糖尿病や糖尿病の疑いのある人が増えています。

ひとたび糖尿病を発症すると根治は困難であり、一生治療を続ける必要があります。また、放置すると網膜症、腎症、神経障害などの重大な合併症を引き起こすことが多く、脳卒中や心臓病のような死に至る病の原因となることもあります。定期的に検査を受け、早期発見で生活習慣の改善を基本とした治療を始め、合併症を防ぐことが大切です。

	平成14年	平成9年
糖尿病が強く疑われる人	約740万人	約690万人
糖尿病の可能性を否定できない人	約880万人	約680万人
合計	約1,620万人	約1,370万人

糖尿病が強く疑われる人は、ヘモグロビンA1cが6.1%以上、または、アンケート調査で、現在、糖尿病の治療を受けていると答えた人  
糖尿病の可能性を否定できない人は、ヘモグロビンA1cが5.6%以上6.1%未満で、現在、糖尿病の治療を受けていない人

## 治療を受けない人が問題になっている

糖尿病が強く疑われる人のうち、健診を受けたことのある人の半数以上は治療に結び



ついていきます。しかし、健診を受けたことがない人の中には、89・4%の人が治療を受けていませんでした。糖尿病で実際に治療を受けている人は、約212万人しかいません。

糖尿病は、はじめのうちは、痛みなどの自覚症状がありません。そのため、検査で血糖値が高いといわれたり、治療が必要といわれたことがあっても、そのまま治療を受けない人が多く、問題になっていきます。

### 糖尿病を防ぐ

#### 日常生活のポイント

- 脂質や糖分を大量に含む高エネルギー食品のとりすぎを避け、適正体重を維持する
- 運動習慣（1日20〜30分のウォーキングなど）を身につけ、活動的な生活を
- 野菜、とくに緑黄色野菜・食物繊維を毎日十分にとる（野菜は1日350g以上）
- 食事時間はきちんと生活リズムの中に組み込み、1日の摂取量はできるだけ3回の食事に均等に分割する。1回に大量摂取することはさける
- 食塩は1日10g未満に抑え、味付けはうす味にする
- アルコールの摂取は適量内とする（1日ビールなら1合ビン1本、日本酒なら1合まで）

### 糖尿病とは

血液中のブドウ糖の値（血糖値）が高いままで持続する病気で、血糖値が高い状態が長く続くと血管壁が傷つき、さまざまな合併症が起こってきます。

## 保健ガイド

保健センター  
☎(246)1611

### 4カ月児健診

対象児 平成16年7月11日から平成16年8月8日までに生まれた人

日時 12月8日(水)

受付 午後1時15分〜1時45分

場所 保健センター

内容 身体計測・問診・診察・育児相談・母乳とミルクの話

### 7カ月児健診

対象児 平成16年3月21日から平成16年4月24日までに生まれた人

日時 11月24日(水)

受付 午後1時15分〜1時45分

場所 保健センター

内容 身体計測・問診・診察・育児相談・離乳食相談・歯科指導

### 1歳6カ月児健診

対象児 平成15年4月28日から平成15年6月1日までに生まれた人

日時 12月1日(水)

受付 午後1時15分〜1時45分

場所 保健センター

内容 問診・身体計測・診

### 3歳児健診

対象児 平成13年11月18日から平成13年12月15日までに生まれた人

日時 12月15日(水)

受付 午後1時15分〜1時45分

場所 保健センター

内容 尿検査・問診・フोटスクリーナー検査(目の写真)・身体計測・診察・歯科健診・育児相談・言語・心理発達相談・栄養相談・歯科指導

### 母子健康手帳交付

日時 ○11月25日(木)・午後2時〜4時  
○12月7日(火)・午前9時30分〜11時30分

場所 保健センター

妊産届出書、印鑑が必要です。

### 健康相談

対象者どなたでもどうぞ(40歳以上は健康手帳が必要です)  
内容 血圧測定・健康相談

月日	時間	場所
12月17日(金)	午後1時30分〜3時30分	保健センター

尿検査・体内脂肪測定も行います。

# BCG接種の対象年齢が平成17年4月から 生後6カ月未満となります

平成17年4月から結核予防法の一部が改正され、BCG接種の対象年齢が現在の「生後3カ月～4歳未満」から「生後6カ月未満」となります。

また、BCGの要可否判定のために実施していたツベルクリン反応検査が廃止され、BCGを直接接種するようになります。そのため、現在4歳未満でBCG接種を受けていない人は、来年4月以降、公費でBCG接種を受けることができなくなります。

中間市では今年度、ツベルクリン反応検査と判定・BCGの集団接種を、次のとおり実施します。BCG接種を早めに行いましょう。

**目的** 結核を予防するため

**対象児** 生後3カ月以上4歳未満の乳幼児

**実施場所** 保健センター  
**集団接種実施月日**

○ツベルクリン…1月18日(火)

ツベルクリン判定とBCG接種…1月20日(木)

○ツベルクリン…2月22日(火)

ツベルクリン判定とBCG接種…2月24日(木)

**受付時間** 午後1時～2時  
**持ってくるもの** 母子健康手帳と予診票

**次のような子は接種できません**

○発熱している子(37.5度



以上)、BCG・麻しん・風しんを接種して4週間を経過していない子、日本脳炎・二種混合・三種混合を接種して一週間を経過していない子

麻しん治療後4週間程度の間隔があげられていること、風しん・水痘・おたふくかぜ治療後2～4週間程度の間隔があげられていること、突発性発疹、手足口病、伝染性紅斑治療後1～2週間程度の間隔があげ

ていることが必要です。

ただし、この場合主治医の許可が必要です。

「けいれん」の症状を起したことがある子や病気で定期的に受診している子は、主治医の許可が必要です。

ツベルクリン予診票は、保健センター、健康増進課、東部出張所に用意しています。BCGの予診票はツベルクリン接種時にお渡しします。

パンフレット「予防接種と子どもの健康」をよく読んで接種を受けてください。

集団接種が受けられない場合は、中間市内・遠賀郡内の小児科での個別接種をご案内します。

詳しくは、保健センターにご相談ください。

**問合先** 保健センター

☎(246)1611

## 「市民講座」受講者を募集！ プロに手ほどき！なるほどザクラし

働く婦人の家では、暮らしに役立つ講座を開催します。

**内容**

第1回...12月1日(水)

講座「自宅でできるヘアカット」

～介護に役立つ！失敗しないカットの仕方～

講師 掛橋 豊さん(ヘア倶楽部カケハシ)

第2回...12月8日(水)

講座「切れ味するどく、包丁を研いでみよう！」

～ハサミにも挑戦～

講師 真鍋忠五さん(名工刃物)

いずれも受講時間は午後1時30分～3時30分

**会場** 働く婦人の家

**定員** 20人

**受講料** 無料

**申込方法** 電話で申込(定員になり次第締め切ります)

**申込・問合先** 働く婦人の家 ☎(246)0483

## インフルエンザ予防接種を行います

65歳以上の市民を対象に、予防接種を行います。「インフルエンザ接種医療機関」のポスターが掲示されている医院で接種できます。

**期限** 平成17年3月31日まで(12月中旬までの接種が望まれます)

**接種回数** 年1回

**料金** 1,000円

市民税非課税世帯・生活保護世帯の人は無料です。事前に健康増進課または保健センター(生活保護世帯の人は保護課)で申請の手続きをしてください。

中間市、遠賀郡以外の場所で接種を希望する人は「依頼書」が必要です。事前に健康増進課または保健センターで手続きをしてください。(依頼書なしに接種した場合は自己負担となります)

60～64歳で、心臓や腎臓、呼吸器に重い病気のある人も対象になることがあります。かかりつけ医に相談のうえ、保健センターに連絡してください。

**問合先** 保健センター ☎(246)1611

# みんなのひろば

このページは、みなさんでつくるコーナーです。イラストやマンガ、エッセイ、お知らせなどをお待ちしています。  
 ハガキ1枚につき1作品とし、住所、氏名(ペンネーム希望は別途明記)、年齢、電話番号を記入のうえ、『〒809 8501 中間市秘書課広報広聴係』へお送りください。

やっちゃん市場の仲間たち こだわりの逸品

～おかげさまで5周年～

## やっちゃん市場感謝祭を開催します

とき・ところ

○12月5日(日)・午前9時～……………底井野店

○12月8日(水)・午前9時30分～……………中間駅前店

内容 大抽選会(500円以上お買い上げの人)

(1等1,000円商品券、2等500円商品券、3等100円商品券など)

やっちゃん市場は、12月で5周年を迎えます。

日ごろのご愛顧に感謝して、感謝祭を開催します。みなさんお誘い合わせのうえ、ご参加ください。

市場の組合員は、初心を忘れることなく、「安全・安心・新鮮」をモットーにこれからもがんばります。引き続き、よろしくお祈いします。



全国縦断4000回 達成  
 演歌・三味線・民謡

無料招待券  
 配付中

## 津軽ひろ子ショー

とき 11月29日(月)・14:00～と18:30～の2回公演  
 ところ なかまハートホール・大ホール



特定非営利活動法人などが、市民のみなさんに音楽に親しんでもらおうと企画しました。

無料招待券を配付しています。数に限りがありますのでお早めに。

昼夜共通券のため、会場が満席となった際は、入場をお断りする場合があります。

無料招待券配付場所・問合先  
 社会福祉課窓口〔市役所本館1階 ☎(246)6248〕

## おいでませ！ ペット自慢



なまえ あも(メス・6歳)  
 飼い主 坂田新一さん

(中鶴一丁目)

グラウンドで、お友だち犬と遊ぶのが大好きですが、このごろ少し太り気味です。

## 文芸

### 俳句

夏草に見過ごしさうな句碑なりし

長津二丁目

松井倭枝

台風真只中を救急車

通谷一丁目

石松梅子

丹念に一坪百姓大根蒔く

長津二丁目

安倍砂子

台風近づくと雨戸閉めにけり

通谷二丁目

松原藤雄

亡き人の数指折りて夜の長し

鍋山町

西田花子

### 短歌

電車にて乗客降りし空席にパチンコの玉一つ光りぬ

中央三丁目

掛田清香

ひたすらに眠り続ける銅像達よほら秋桜目の前に舞うよ

中央四丁目

大庭京子

畦道を赤く色どる彼岸花霧雨の中こころ癒やさる

太賀三丁目

日野康子

台風で壊れ落ちたる換気扇夫四苦八苦し付け替えており

岩瀬四丁目

吉岡比呂己

鈴に似しかかね色せる空蟬を幼のごとく灯に透かし見る

通谷一丁目

戸田恵美子

### 川柳

歳月が鳴らした腕を細くする

中間三丁目

古野つとむ

百円が次第に増える身の回り

太賀四丁目

和田澄雄

台風一過物干し竿はずんでる

太賀三丁目

國谷美智恵

旬のものどっさり故郷ありがたし

通谷五丁目

浜下スミエ

澄んだ空袖子の香りを連れてくる

弥生一丁目

成重広志

## 異文化を理解すること

外国語指導助手として市内の中学校で英語の授業を行っている、ランドラさんのエッセイです。



日本に来て2ヵ月になりますが、オーストラリアとは多くの点で文化の違いを経験しました。国により文化に違いがあるというのはすばらしいと思います。また、異文化を理解するのは、お互いの国の人々の間をより一層近づけるものになると考えています。

これまで観察した中で、三つほど文化の違いを感じた例があります。

日本では、多くのものが可愛いかまたは可愛らしく描写されています。たくさん可愛い車の広告、可愛いおもちゃ、列車やエレベーターでの可愛い声の案内があります。

オーストラリアでは、このような場合、スポーティであったり、頑丈さであったり、独立心というのが一般的です。オーストラリアで、もし私に少女のような可愛さがあったら、私の友人たちは私をからかうでしょう。日本では、タフで男らしく見えないということで私をからかう人はいないので、私がハローキティちゃんのような可愛いおもちゃを持つことができます。

日本では、多くの女の子がカルバンクラインがデザインするような高価な服を着ています。オーストラリアでは決して買えない、また買わないようなルイヴィトンのようなハンドバックを持っています。日本の少女はバスや列車の中でメーキャップをしています。

2番目に、子どもたちが学校を掃除することです。子どもたちがすべてのごみ箱、職員室のまでも掃除するのを見ました。オーストラリアの学校では、下校後、掃除人によって掃除されます。生徒が学校を掃除するのは、彼らが罰を受けるときです。

だから、私は、生徒たちが熱心に教室の掃除やごみ捨てを行うのを見て驚きました。

最後に、日本の人々は、ほとんどの人がとても礼儀正しく、親切にしてくれるということです。オーストラリア人はすばらしい人たちですが、礼儀正しいということではなく、オーストラリアのほとんどの人は親切ではありませんが、日本で私が経験したようなやり方ではありません。

例えば、友人と私は先週末、夜遅く10時ごろ旅館に着きました。民宿の主人は私たちに立腹することなく私たちを町のパーまで車で送ってくれていっしょに私たちの旅を祝福し、宿まで送ってくれました。オーストラリアではこの種の援助はたいへん稀です。

## わが家のすこやかちゃん



くぼこうじちゃん  
久保光司ちゃん

平成15年9月22日生(中尾三丁目)

父・稔さん 母・美幸さん

いつも元気いっぱいのお光ちゃん。

お兄ちゃんとけんかをしないで、なかよく遊んでね!



くろきあみちゃん  
黒木彩美ちゃん

平成13年10月20日生(弥生一丁目)

父・勝利さん 母・純子さん

お父さんは今から「嫁にはやらん!婿ならいい」と言い張っています。

母はお婿さんの苦勞を今から考えています。

### 生後6ヵ月～5歳のお子さん募集中!

「わが家のすこやかちゃん」欄では、元気なお子さん(生後6ヵ月～5歳)を掲載します。広報紙デビューのチャンスです。ふるってご応募ください。

ご希望の方は、お子さんの写真 名前 生年月日 両親の名前 住所 電話番号 紹介文(60字～70字程度)を添えてお送りください。



## ホノのムシ

市民図書館だより

### 今月のオススメ図書

#### となりの用心棒

池永陽・著

婿養子に入った巨漢の勇作は、一念発起して空手道場を開く。気が優しくて力持ちの勇作は、たちまち商店街のよき相談相手に。

だが、肝心の門下生は思うように集まらない...



北九州市や直方市、行橋市、豊前市、遠賀郡、鞍手郡、京都郡(苅田町は除く)、築上郡の図書館も利用できます。詳しくはおたずねください。問合先 市民図書館 ☎(245)4664

#### 山のかぼちゃ運動会

最上一平・著 渡辺有一・絵

急な山道のをぼった奥の奥、冬になれば2メートルも雪がつもる陸の孤島。

病気の母に代わって必死に農作業をしていた耕吉が、何もかも投げ出したい気分になったその時...



# くらの情報



## 身体障害者(児)・戦傷病者 巡回相談を行います

日 時 11月26日(金)・  
受付午前9時30分～午後2  
時30分  
診察・検査開始は午前10時  
です。

場 所 保健センター

### 相談内容

- 補装具交付の要否判定、処  
方および適合判定
- 更生医療に関すること
- 身体障害者更生援護施設な  
どの利用に関すること
- 身体障害者手帳交付に関す  
ること

### 相談担当者

- 整形外科医師および耳鼻咽  
喉科医師
- 聴力検査士

耳鼻咽喉科については、原  
則として午前中に予備検査を  
行い、医師の診察は午後から  
行います。  
眼科検査は、行っていないま  
せん。

### 持ってくるもの

- 印鑑
- 身体障害者、戦傷病者の人  
は「手帳」

○補装具再交付の場合は、「前  
回交付の補装具」

巡回相談では、時間などの  
制約があり、ご本人の障害の  
状態によっては、その場で等  
級診断を確定できない場合が  
あります。

問 合 先 社会福祉課福祉係  
☎(246)6248

## おんが人権まつり

日 時 12月4日(土)・  
午前10時～午後4時

場 所 遠賀コミュニテ  
イセンター

内 容 ○人権コンサート：健ちゃん  
バンド

○人権講演  
演題：これからは人権習慣  
「人権とは他人の心を大切  
にすること」

講師：江森陽弘さん  
○法律人権相談：公証人、弁  
護士、人権擁護委員、法務  
局職員が、さまざまな相談  
に応じます

○小・中学生人権作品展示  
○バザー：ぜんざい、コーヒ  
託児(無料)は11月26日(金)

までに予約してください。

託児予約・問合先 遠賀町  
役場福祉課人権係  
☎(293)1234

## 障害者週間・人権週間 街頭啓発を行います

12月3日～9日は障害者週  
間、12月4日～10日は人権週  
間です。

人権思想の高揚と、障害者  
週間および人権週間の周知を  
図るため、チラシやグッズな  
どを配り街頭啓発を行います。

日 時 11月29日(月)・  
午前11時～正午

場 所 ショッピングモー  
ルなかま周辺

問 合 先 人権のまちづくり  
センター  
☎(245)3511

## 法務局・人権擁護委員による 県下一斉無料電話相談

家庭内のもめごとや隣近所  
とのトラブル、学校における  
いじめなど、悩みや困りごと  
の相談に法務局職員・人権擁  
護委員が応じます。

秘密は厳守します。  
受付日時 12月4日(土)・

## おすすめ料理

### 里いもと豚肉のオイスターソース煮



#### 作り方

里いもは皮をむいて大  
きければ半分切る。豚  
肉は2cm幅に切る。チン  
ゲン菜の葉は4cm長さに、  
茎は四～六つ割りにする。  
にんにくは半分に切る。  
鍋にサラダ油を熱し、  
にんにく、豚肉を炒める。  
里いもを加えてさらに炒  
め、スープを加えて弱め  
の中火で17～18分煮る。  
チンゲン菜、Aを加え  
てさらに5分煮て水溶き  
片栗粉でとろみをつける。

#### 材 料 2人分

- 里いも中.....4個(200g)
- 豚もも薄切り肉...100g
- チンゲン菜.....1株
- にんにく.....1/2片
- サラダ油.....大さじ1
- 中華スープ...2 1/2カップ
- A〔オイスターソース・  
しょうゆ各小さじ2、砂  
糖小さじ1 1/2〕
- 水溶き片栗粉.....小さじ1弱

中間市食生活改善推進会(緑の会)

午前9時～午後8時  
○フリーダイヤル

☎0120(939)322

(市外局番0979の地域  
および携帯電話、PHSから  
の通話はできません)

問 合 先 福岡法務局・福  
岡県人権擁護委員連合会

☎092(721)9166

## 日韓伝統工芸品展を開催

北部九州および山口の4県  
と、海を挟んで隣接した韓国  
南岸1市3道(釜山広域市、全  
羅南道、慶尚南道、済州道)

は、古くから交流が盛んであ  
り、この地域の伝統工芸品の

良さと美しさを、より多くの  
人々に知っていただくために、  
伝統工芸品展を開催します。

開催日時 11月18日(木)～  
21日(日)・午前10時～午  
後6時(最終日は午後4時  
まで)

開催場所 アクロス福岡(福  
岡市中央区天神一丁目1-1)

入場料 無料

出展品目 各県市道からの伝  
統工芸品を100品目約600点を  
一堂に展示します

韓国伝統工芸の製作実演を  
ご覧になれます。

問 合 先 福岡県商業・地  
域経済課☎092(643)

3420

## 子育て講演会を開催

日ごろの子育てに、ちょっと不安になったことはありませんか？

子育てにがんばっている人やかわっている人を応援するために、今年も講演会を開催します。お誘い合わせのうえ、ぜひご参加ください。

**日時** 11月30日(火)・午前10時～11時50分  
**場所** なかまハーモニホール

### 内容

**講演**：「子どもの生活体験を豊かに」～家庭の役割・地域の役割  
**講師**：正平辰男さん(東和大学総合教育センター教授)

### 入場料 無料

託児の希望者は事前に連絡ください。

**問合せ先** 「中間市はばたけ子ども・ネットワーク」事務局(明るい街づくり課家庭相談係) ☎(246)3515

## 遠賀・中間地区農業祭

### 開催日時

○11月20日(土)・午後1時～  
○11月21日(日)・午前9時30分～午後3時

**開催場所** 芦屋ポートレース場

### 内容

【20日】苗木・植木販売  
【21日】式典/農産物加工品即売/チャリティーバザー/水産コーナー/子どもコーナー/イベントエリア/米消

### 費拡大コーナー ほか

**問合せ先** 遠賀・中間地区農業祭実行委員会事務局 ☎(282)3089

## 第6回ボランティア祭

「この指とまれ、もやいの仲間たち」をテーマにボランティア祭を開催します。

**日時** 12月5日(日)・午前10時～午後3時

**会場** 中央公民館

### 催しもの

○語り部：えこぼんのパソコン奮闘記  
○講演：清志の汽車の旅  
○演奏：マリンバ、遠流太鼓  
○パネルシアター、各団体展示、体験学習など  
当日は昼食を無料で用意し

## 生涯学習センター受講生募集

### ハワイアン・フラダンス(初級)

**日時・定員** 12月1日～3月16日・毎月第1、2、3水曜日(計12回)・10:00～11:30・25人

**受講料** 6,300円

### ハワイアン・フラダンス(中級)

**日時・定員** 12月1日～3月16日・毎月第1、2、3水曜日(計12回)・11:30～13:00・25人

**受講料** 6,300円

### 洋裁とパッチワーク

**日時・定員** 12月1日～3月16日・毎月第1、2、3水曜日(計12回)・14:00～16:00・20人

**受講料** 6,300円

### 英会話(初級)

**日時・定員** 12月9日～3月3日・毎週木曜日(計12回)・18:30～20:30・20人

**受講料** 6,300円

### いずれも

**申込方法** 11月16日(火)・午前9時から受付。電話申込はできません。直接「生涯学習センター」に受講料を添えて申し込みください

なお、受付開始時(午前9時)に定員を超えた場合は抽選とします

**申込・問合せ先** 生涯学習センター〔通谷一丁目36 16・☎(246)4316〕

ています。

**問合せ先** ボランティアセンター ☎(243)1292

## 中間市暴力追放市民集会

中間市暴力追放推進協議会では、市民が安心して暮らせる明るい街づくりのため、中間市暴力追放市民集会を開催します。ぜひご参加ください。

**日時** 11月20日(土)・午後2時～

**会場** 体育文化センター前広場

雨天の場合は、体育文化センターで行います。

**問合せ先** 明るい街づくり課 ☎(246)6231

## 中間市シルバー人材センター受講生を募集

### 樹木剪定・用具の取扱方

**講習日時** 11月29日(月)～30日(火)の2日間・午前9時～正午

### 講習会場

○1日目：農事センター  
○2日目：(社)中間市シルバー人材センター  
**申込締切** 11月19日(金)

### 清掃のポイントや方法

**講習期間** 12月6日(月)～7日(火)の2日間・午前10時～正午

**講習会場** 農事センター

**申込締切** 11月26日(金)

### いずれも

**対象者** シルバー人材センター会員および55歳以上64歳までの仕事をお探しの人(2回とも受講できる人)

**定員** 50人

**受講料** 無料

**申込方法** 電話申込またはシルバー人材センター窓口で申込

**申込・問合せ先** (社)中間市シルバー人材センター(〒809 0003上底井野字中ノ谷59番地の1) ☎(246)4528

## 標準営業約款制度 Sマークを存じますか

標準営業約款制度は、法律で定められた消費者(利用者)擁護に資するための制度です。

厚生労働大臣認可の約款に従って営業することを登録した、理容店、美容店、クリーニング店では、店頭にSマークを掲げています。

登録店は、技術・衛生・安全を約束する信頼できるお店です。詳しくは、お問い合わせください。



**問合せ先** (財)福岡県生活衛生営業指導センター

☎092(651)5115

## 肢体不自由な高校生・学生徒に奨学金を交付します

**応募資格** 福岡県内に住所を有し、身体障害者手帳を所持する障害程度第1級から第5級までの肢体不自由な高等学校在学学生徒および来年度高等学校進学希望の中学3年生

高校の全日制3学年、定時制第4学年、通信による教育を受けている生徒、高校の別科・専攻科に在学する生徒、生計上奨学金を必要としない人、養護学校高等部在学の生徒を除きます。

## 献血にご協力を！

最近、慢性的に生血が不足しています。移動献血車がやってくる。ぜひ、ご協力ください。

### 日時・場所

○11月22日(月)・午前10時～午後4時・シヨツパーズモールなかま

○11月26日(金)・午前9時～正午・中間市役所正面玄関横

○11月26日(金)・午後1時30分～4時・新中間病院正面玄関前

**問合せ先** 北九州赤十字血液センター ☎(631)1211

**奨学金** 年額35,000円  
本奨学金は、返済の義務はありません。

**応募期間** 11月10日(水)～12月10日(金)

**申込方法** 奨学生採用願書に在学校長の推薦書および前年度課税所得証明書(または源泉徴収票)各一通を添えて、直接福岡県肢体不自由児協会へ申し込みください

**申込・問合せ先** 財団法人福岡県肢体不自由児協会(〒816 0804春日市原町三丁目1-7)  
☎092(584)5723

## 障害者を対象に職業訓練生を募集

若松区の福岡障害者職業能力開発校では、平成17年度の訓練生を募集します。

**応募資格** 身体障害者手帳所持者(総合実務課は、療育手帳所持者または知的障害者と認める判定書が提出可能な人)

**募集科目・定員**

○コンピュータ製図科……20人  
○義肢・装具科……10人  
○プログラム設計科……20人  
○商業デザイン科……20人  
○OAビジネス科……20人  
○建築設計科……10人  
○アパレルデザイン科……10人

○DTP制作科……20人  
○総合実務科……20人

**訓練期間** 1年間(プログラム設計科は2年間)

**応募締切** 1月7日(金)

**問合せ先** 国立県営福岡障害者職業能力開発校(〒808 0122若松区大字あまづみ)  
〒住1728 1)  
☎(741)5431

## 指名手配被疑者の検挙にご協力を！

平成16年9月末現在、全国の警察から指名手配されている人は、地下鉄サリン事件などで特別手配しているオウム真理教関係被疑者3人をはじめめとして、約2,600人のぼっています。

警察では、特に重大な犯罪の被疑者を選定して、11月中に全国警察の総力を挙げて追跡調査を行い、早期検挙に取り組んでいるところです。

この指名手配被疑者の発見に向けた各種捜査活動には、市民のみなさんご協力がぜひとも必要です。指名手配被疑者によく似た人を見かけたといった情報など、どんなささいなことでも結構ですので、警察に通報していただきますようお願いいたします。

**問合せ先** 折尾警察署  
☎(691)0110

## 住宅用火災警報器などの設置維持が義務付けられます

住宅火災による死者数を減少させるため、消防法が改正され、平成18年6月2日までに住宅用火災警報器等(住宅用防災機器)の設置維持が義務付けられることになりました。

既存や建築中の住宅には特例(設置時期の延期)が認められます。

### 住宅用火災警報器相談室を開設しています

**業務内容** 住宅用火災警報器に関する個人からの一般的な相談(販売、取付・取扱い・点検の方法、機能などに関すること)に対する回答(内容によっては、メーカー、販売店、消費者相談センターなどの必要な相談先を紹介)

**受付時間** 月曜～金曜日・午前9時～午後5時(祝日は休み)

**相談・問合せ先** (財)日本消防設備安全センター住宅用火災警報器相談室 ☎0120(565)911

## 個人事業者で売上が1,000万円を超えている人は消費税の申告と納税が必要です

個人事業者で、平成15年分の売上が1,000万円を超えていると、平成17年1月1日から消費税の申告と納税が必要となります。

該当する人は、速やかに「消費税課税事業者届出書」を所轄の税務署へ提出してください。

また、平成17年1月から売上や仕入などを帳簿に記載し、請求書などとともに保存する必要があります。

記帳や保存をしていない場合には、仕入などで支払った消費税額が控除できなくなります。

記帳されている売上から納税額が計算できる、「簡易課税制度」もあります(簡易課税制度選択届出書の提出が必要です)。

消費税は、消費者からの預り金的性格を有しています。消費者からの信頼に応えるためにも計画的に貯蓄し、期限までに確実に納付しましょう。

**問合せ先** 若松税務署 ☎(761)2536



## 第4回福岡県ねんりんスポーツ・文化祭

子どもから高齢者まで楽しめるイベント盛りだくさん!

期 間 11月27日(土)～30日(火)

会 場 ウェルとばた(北九州市戸畑区)

### 内 容

○見る: 総合開会式・記念講演(27日・午後1時)、講演・鈴木史朗さん、ねんりんファッションショー&

## ありがとうございました

### 香典返し

敬称略

- 田中 美代子(中央四丁目)
- 和田 祐三(神奈川県川崎市)
- 西内 憲子(鍋山町)
- 岡本 萬明(東中間三丁目)
- 矢田 エミ子(東中間二丁目)
- 川原 サチ(中央五丁目)
- 伊藤 敏行(中央三丁目)
- 岩下 健治郎(中央四丁目)
- 小倉 トシ子(岩瀬三丁目)
- 保坂 カヨ子(中間三丁目)
- 岩崎 孝充(八幡西区浅川台)
- 植本 秀男(垣生)
- 矢浦 隆男(岩瀬西町)
- 波多野 陽子(長津一丁目)
- 久永 覚次(中央四丁目)
- 伊藤 さゆり(中間一丁目)
- 山本 政勝(中間二丁目)

中間市社会福祉協議会

ピンコロズ(ばつてん荒川と石井トミコ)のトークショー(28日・午後12時30分)、シニア美術展、おじいちゃん・おばあちゃんの絵コンクール展など

○聴く: 合唱フェスティバル(28日・午後2時30分)

○遊ぶ: こども広場、三世代おもちゃ工作、スポーツ・レクリエーション体験コーナー(27日・28日)、特捜戦隊デカレンジャーショー(27日)など

そのほか、多彩なイベントを用意しています。

問 合 先 実行委員会事務局

(福岡県社会福祉協議会内)

☎092(584)3377

## 絵本づくり教室を開催

絵本をだれかのために、自分のために、作ってみませんか。

日 時 12月4日、11日、18日の毎週土曜日・午後1時～3時

場 所 中央公民館

対 象 小・中学生と家族

講 師 河原喬雄さん

講 用 費 200円(材料代)

申 込 方 法 200円(材料代)

話、ファックスで申込

申 込 締 切 11月30日(火)

問 合 先 中央公民館 〒8090014 蓮花寺三丁目1-1  
☎(246)2321  
☎(246)0277

## 自衛官を募集します

### 自衛隊生徒募集

防衛庁では、来年4月上旬入校の自衛隊生徒を募集します。

○応募資格 中学校卒業見込

17歳未満の男子

○応募締切 1月11日(火)

○身 分: 特別職国家公務員

○給 与: 初任給152,300円

○賞 与: 期末、勤勉手当(ボーナス) 年2回(4.4カ月分)

○昇 給: 年1回

○衣食住: 宿舍無料、食事、

## 労働力調査にご協力を!

総務省では、国民の就業状態などを調べるため、毎月、労働力調査を実施しています。

調査の対象となった世帯に、県知事が任命した調査員が伺いますので、ご協力をお願いします。

総務省統計局・福岡県



被服類支給または貸与

○休日・休暇: 週休2日(土・日曜日)、年次休暇年24日、特別休暇

○高校教育: 入隊と同時に高等学校(通信制)に入学し、3年修了時に卒業資格取得

修学年限4年、卒業時3等

陸・海・空曹に任命されます。

自衛隊採用試験説明会開催

日 時 12月19日(日)・

午後2時～5時

場 所 なかまハーモニ

ーホール

いずれも

問 合 先 芦屋募集事務所

☎(223)0981

## 援護業務移動相談

日 時 12月1日(水)・

午前10時～午後2時

場 所 直方総合庁舎・

5階501会議室(直方市日吉

町9-10)

相談受付内容

旧軍人などの恩給について

戦傷病者に対する援護につ

いて

戦没者などの遺族に対する

援護について

その他援護業務全般について

(補装具の受付業務は除く)

問 合 先 福岡県保健福祉部

国保・援護課

☎092(643)3302

**市内唯一のケアハウス、老人保健施設です!**

一人暮らしが不安な方  
家族に負担をかけたくない方

あなたもデイケアで一日を楽しく過ごしませんか!

居室は全て個室、  
ご夫婦部屋もございます。

利用料金  
入居一時金:51.2万円より  
月額利用料:7~10万円

社会福祉法人 西日本至福会  
軽費老人ホーム  
**ケアハウス ゆうあい**  
中間市通谷一丁目36番2号  
☎093-246-1122

●介護保険の  
要介護認定を  
受けられた方が対象  
いつでもご相談ください

ケアハウスゆうあいと隣接

社会福祉法人 西日本至福会  
介護老人  
保健施設 **千寿中間**  
中間市通谷一丁目36番6号  
☎093-243-1200

**広報に有料広告を掲載しませんか**

「広報なかま」では、事業所の有料広告を募集しています。

掲載号 毎月10日号

契約料金  
1 契約は、一口につき  
30,000円×3ヵ月＝  
90,000円が、基本となります

詳しくは、お問い合わせください。

問 合 先 秘書課広報広  
聴係 ☎(246)6271

有料広告欄

# 無料相談 あんない

～気軽にご利用ください～

## 心配ごと相談

○日時...12月4日(土) 9日(木) 17日(金)・午後3時～5時  
(前日まで予約受付・受付時間は月曜日～金曜日の午前9時～午後5時・定員10人)

○場所...ハピネスなかま  
4日は河原弁護士、9日は高橋弁護士、17日は桑原弁護士の相談です。

## 社会保険事務所年金相談

○日時...11月24日(水) 12月8日(水)・午前10時～午後3時  
○場所...11/24 ハピネスなかま 12/8 市役所地階・第1会議室

## 県巡回交通事故相談

○日時...12月8日(水)・午前10時～午後4時(受付は3時まで)  
○場所...ハピネスなかま

## 行政相談

○日時...12月4日(土) 17日(金)・午後3時～5時  
○場所...ハピネスなかま

## 補聴器相談

○日時...毎月第1～4火曜日・午後1時～2時...市役所1階社会福祉課、午後2時30分～4時...ハピネスなかま  
祝日の場合はお問い合わせを。

## 消費者相談

○相談受付 月曜日～金曜日・午前9時～午後4時  
○場所...市役所2階経済振興課・相談室

## 家庭相談

○相談受付 月曜日～金曜日・午前9時～午後5時  
○場所...市役所3階・相談室  
子どもの養育(しつけ、不登校、いじめ、養育者の問題など)やDV、女性に関するあらゆる相談を受けます。

## 悩み・いじめ・教育相談

○相談受付 月曜日～金曜日・午前9時～午後5時  
○場所...少年相談センター(働く婦人の家2階)

# イベントいろいろ なかまハーモニーホール NAKAMA HARMONY HALL

11/27 土 ジャズヴァイオリニスト 寺井尚子コンサート2004



午後7時開演  
前売一般3,500円  
学生2,000円  
(当日500円増)  
チケット発売中

1/30 日 スクール・プラス・フェスタ2005

午後3時開演  
前売500円  
当日800円  
チケット発売中



未就学児の入場はご遠慮ください。

2/17 木 九州交響楽団演奏会2005



ピアノ・小曾根真さん

午後7時開演  
一般S席4,500円  
A席4,000円  
(当日500円増)  
11/14(日)から  
チケット発売

3/1 火 森山良子コンサート ツアー2005



午後7時開演  
前売一般5,000円  
学生3,000円  
(当日500円増)  
11/23(火)からチケット発売

前売券完売の場合当日券の販売はありません。

## 今後の公演ラインナップ

チケット料金がぐ～んとお得になるハーモニーClubへ入会しませんか？  
年会費2,000円でチケット料金2割引、先行発売などの5大特典があります。また、会員のみなさんは、3月13日(日)「島田洋七トークショー～佐賀のがばいばあちゃん～」へご招待します。  
入会方法や特典の詳細は、なかまハーモニーホールにお問い合わせを。

チケットの取り扱いは... なかまハーモニーホール ☎093(245)8000  
チケットぴあ ☎0570(02)9966 ローソンチケット ☎0570(06)3008  
ハーモニーClub会員割引チケットはホール販売のみです。

## 入場無料



ミュージック・スクエア  
出演者募集中  
日ごろの練習の成果を発表する絶好の機会です。

マリンバとピアノのアンサンブルで、クラシックや童謡をお届けします。

ラテンバンドでは、ノリのよいリズムで、幅広いジャンルを楽しんでいただけます。

とき 11月25日(木)  
午後6時30分～

ところ なかまハーモニーホール  
エントランスホール

出演 PRISMIX & オルケスタ・ヴェラーノ

曲目 ふるさと、セレスローサほか



9月に出演した森直子さん、兎洞みどりさん、山田由香さん

お問い合わせは... なかまハーモニーホール ☎(245)8000

## 新潟県中越地震災害に対する義援金を募集しています

10月23日に発生した、新潟県中越地震災害に対する義援金を、市役所ほか市内公共施設で募集しています。

各窓口に義援金箱を設置していますので、みなさんのご協力をお願いします。【設置期間：11月30日(火)まで】

設置場所 市役所本館1階案内ほか各公共施設ロビー(平日午前8時30分～午後5時・施設によって閉館日があります)

