

底井野校区  
新しい地域公共交通の導入に向けた  
アンケート調査結果報告書

平成27年10月  
福岡県中間市

# 目 次

I 調査概要	1
--------	---

## II 調査結果

1. お住まいの状況について	
(1) お住まいの自治会	2
(2) 最寄りの公共交通機関（バス停・電停・駅）までの所要時間	3
(3) 自家用車の所有状況	4
2. 外出状況について	
(1) 本調査における自治会別構成比(性別)	5
(1)-2 運転免許証の保有状況	6
(2) 主な外出先	8
(3) 外出先の場所	9
(4) 外出の頻度	10
(5) 交通手段	11
3. 新しい地域公共交通の利用について	
(1) 検討している運行方法の利用	13
(2) 目的地	15
(3) 乗車運賃別の利用頻度	17
(4) 乗車時間帯	20
4. 地域公共交通について	22

### 【資料】

底井野校区新しい地域公共交通の導入に向けたアンケート調査 調査票	
	23

## I 調査の概要

### 1. 調査の目的

中間市地域公共交通会議では、既存の公共交通である路線バス・JR・筑豊電気鉄道・タクシー事業との連携を目的とした新しい地域公共交通の導入を検討しています。このたび、底井野校区の高齢化の進展及び公共交通の現状などから、同校区にもっとも適した移動手段を検討することとなりました。

底井野校区の公共交通は、平成25年3月に西鉄バス中山中間線が廃止されて以降、鉄道（JR筑豊本線の筑前垣生駅）とタクシーのみとなっており、社会全体が少子高齢化に向かう中、移動手段を確保し、地域の活力を維持していくことが求められています。今回、お住まいの方の状況及びプロである交通事業者が有償にて運行を行う場合を想定した新しい地域公共交通の利用について、皆さまのご意見を把握し、同校区にもっとも適した移動手段を検討する基礎資料とするため、アンケート調査を実施致しました。

### 2. 調査の回収状況

対象者	配布世帯数	有効回答世帯数(率)	配布方法・回収方法
底井野校区 自治会加入者	1,098 世帯	923 世帯(84.1%)	自治会長・組長により配布・回収

【参考】住民基本台帳の底井野校区世帯数 1,480 世帯（平成27年8月31日現在）

### 3. 調査期間

平成27年7月15日（水）から8月19日（水）まで

### 4. 調査結果利用上の注意

(1) 複数回答により合計が100%を超える場合があります。

また、設問については四捨五入等のため、100%にならない場合があります。

(2) 設問の内容（同居家族回答分）や回答数により、サンプル数が異なります。

## Ⅱ 調査結果

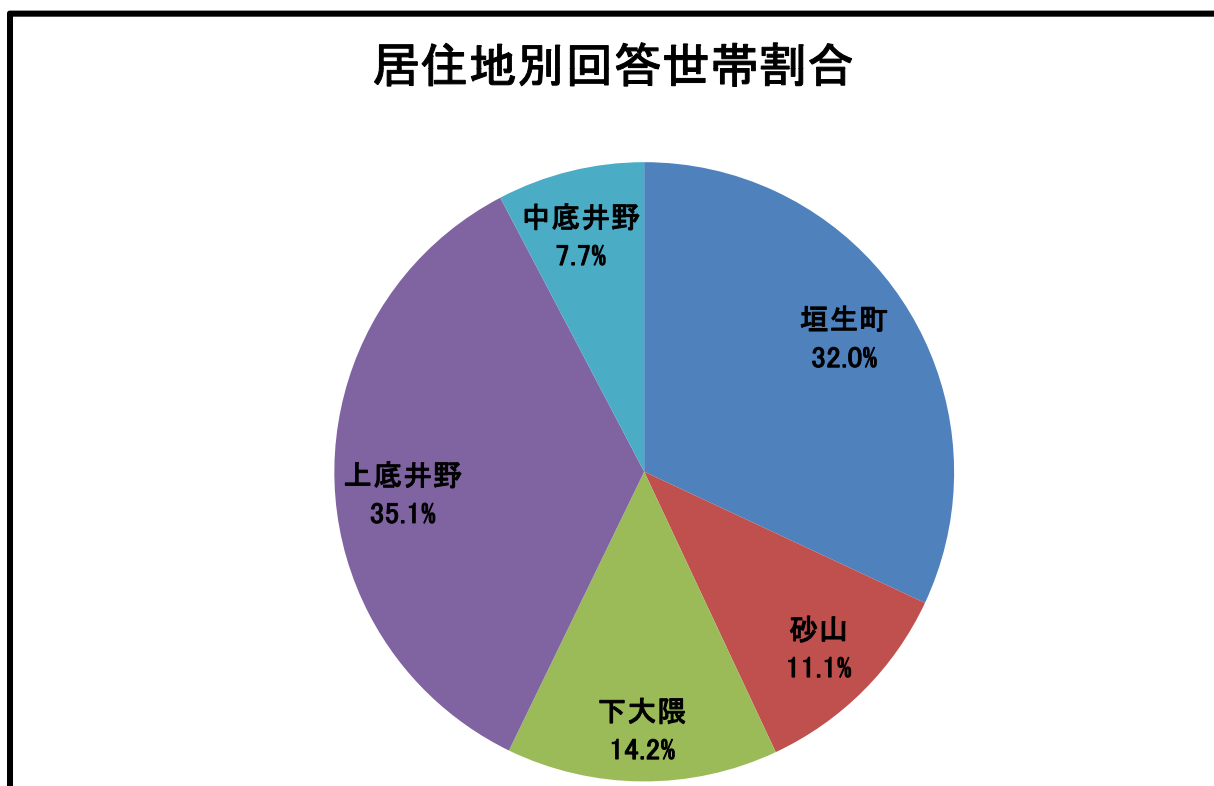
### 1. お住まいの状況について

#### (1) お住まいの自治会

校区全体のアンケート調査票の回収率は、84.1%となっており、923世帯から回答をいただいている。また、8月31日現在の高齢化率は、校区全体で、32.8%となっており、市平均34.5%より低くなっているが、下大隈自治会では40%を超え、また砂山自治会は39.9%、中底井野自治会は38.4%となっており、3つの自治会で市平均を超えている。

自治会名	配布世帯	回答世帯	回収率	世帯	人口	男	女	65歳以上人口	高齢化率
垣生町	347	295	85.0%	588	1,275	636	639	424	33.3%
砂山	119	102	85.7%	186	434	203	231	173	39.9%
下大隈	139	131	94.2%	190	418	191	227	170	40.7%
上底井野	413	324	78.5%	433	1,027	502	525	257	25.0%
中底井野	80	71	88.8%	83	203	95	108	78	38.4%
<b>校区全体</b>	<b>1,098</b>	<b>923</b>	<b>84.1%</b>	<b>1,480</b>	<b>3,357</b>	<b>1,627</b>	<b>1,730</b>	<b>1,102</b>	<b>32.8%</b>
								<b>市平均</b>	<b>34.5%</b>

※世帯数、人口については、平成27年8月31日現在の住民基本台帳より掲載。



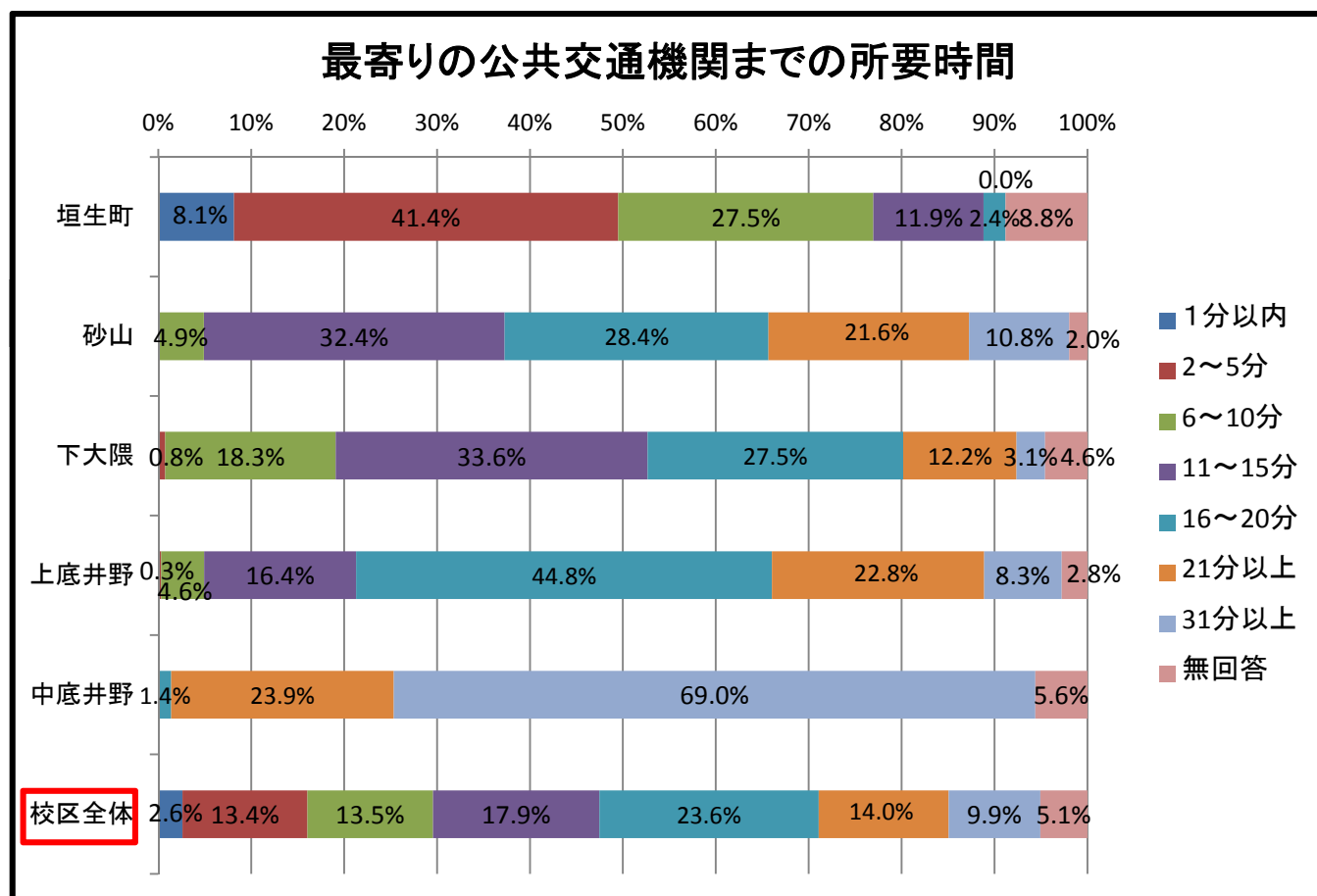
## (2) 最寄りの公共交通機関である筑前垣生駅までの所要時間(徒歩)

最寄りの公共交通機関であるJR筑豊本線の筑前垣生駅までの徒歩での所要時間については、自宅から10分以内の方が約29%、15分以内の方が約47%、20分以内の方が、約71%となっている。しかし、中底井野自治会が、自宅から31分以上かかる方が、69.0%となっており、最寄りの公共交通機関の利用に不便を感じている。

◆最寄りの公共交通機関であるJR筑豊本線(筑前垣生駅)までの所要時間

単位：%

自治会名	サンプル数	1分以内	2～5分	6～10分	11～15分	16～20分	21分～30分	31分以上	無回答
垣生町	295	8.1%	41.4%	27.5%	11.9%	2.4%	0.0%	0.0%	8.8%
砂山	102	0.0%	0.0%	4.9%	32.4%	28.4%	21.6%	10.8%	2.0%
下大隈	131	0.0%	0.8%	18.3%	33.6%	27.5%	12.2%	3.1%	4.6%
上底井野	324	0.0%	0.3%	4.6%	16.4%	44.8%	22.8%	8.3%	2.8%
中底井野	71	0.0%	0.0%	0.0%	0.0%	1.4%	23.9%	69.0%	5.6%
校区全体	923	2.6%	13.4%	13.5%	17.9%	23.6%	14.0%	9.9%	5.1%



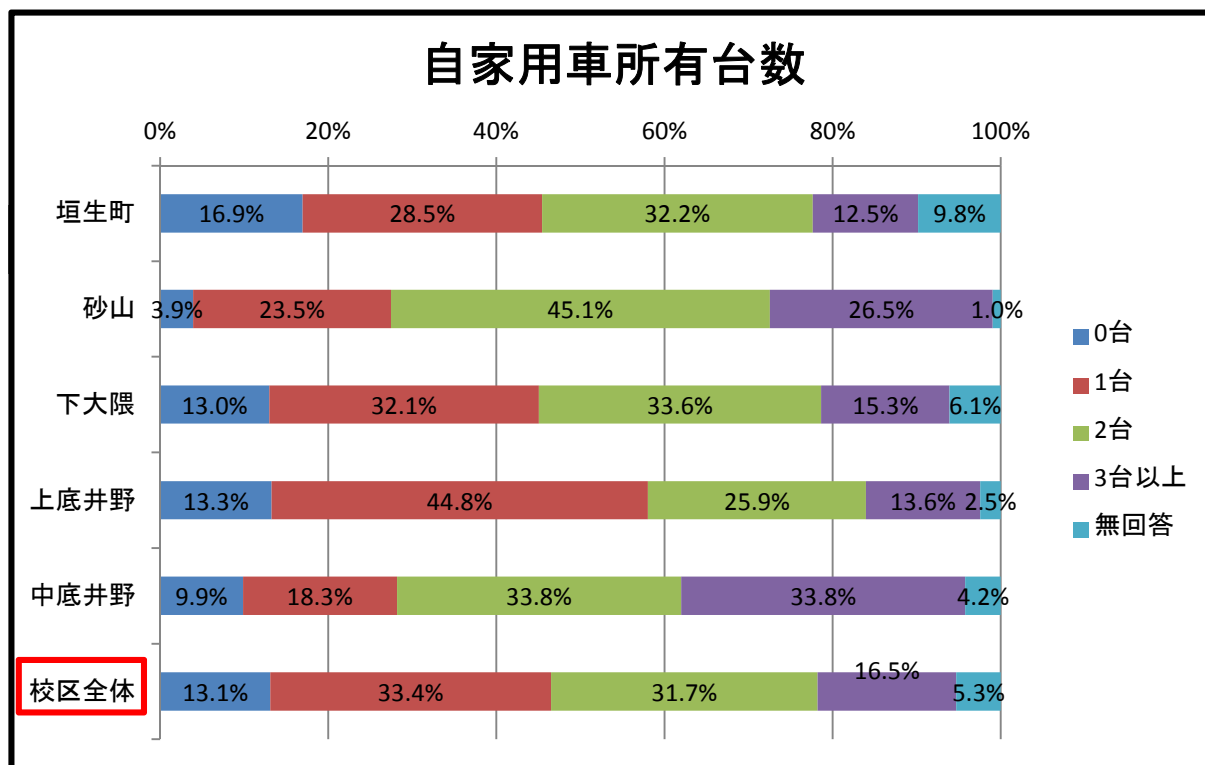
### (3) 自家用車の所有状況

自家用車の所有状況については、ほとんどの自治会で、2台がもっとも多くなっており、5割近い世帯で複数台所有している。また、砂山自治会については、7割を超える世帯で複数台所有している。

◆自家用車所有状況

単位：%

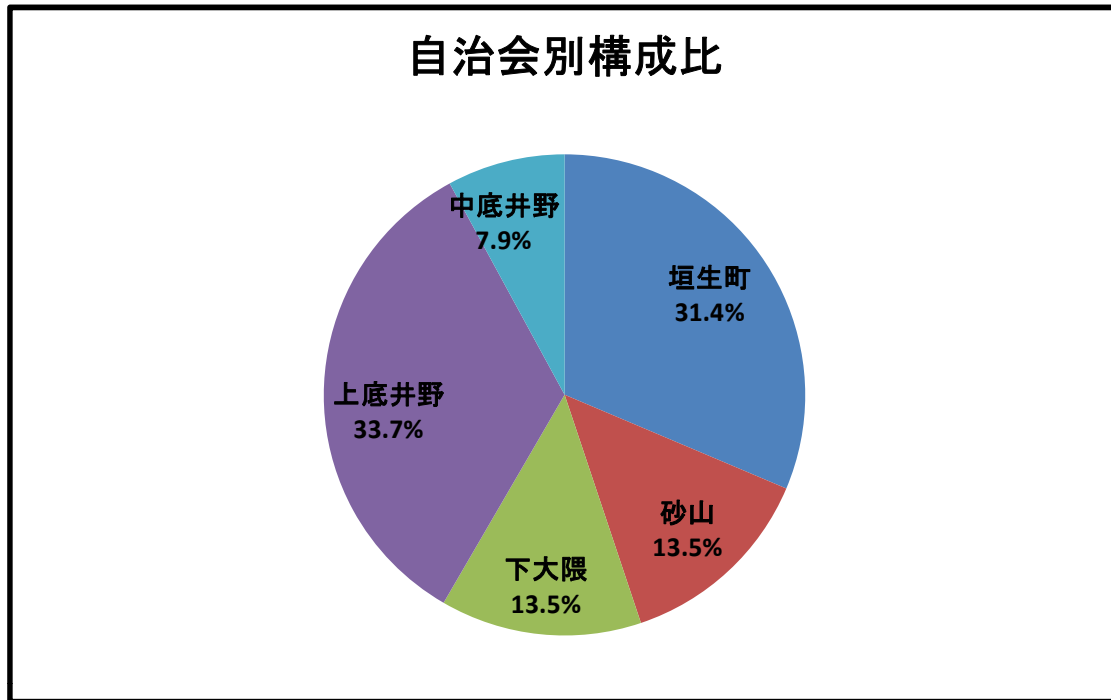
自治会名	サンプル数	0台	1台	2台	3台以上	無回答
垣生町	295	16.9%	28.5%	32.2%	12.5%	9.8%
砂山	102	3.9%	23.5%	45.1%	26.5%	1.0%
下大隈	131	13.0%	32.1%	33.6%	15.3%	6.1%
上底井野	324	13.3%	44.8%	25.9%	13.6%	2.5%
中底井野	71	9.9%	18.3%	33.8%	33.8%	4.2%
校区全体	923	13.1%	33.4%	31.7%	16.5%	5.3%



## 2. 外出状況について

### (1) 本調査における自治会別構成比

本調査における自治会別構成比は、上底井野33.7%、垣生町31.4%と2つの地区で60%を超えている。また、年齢階層別構成比については、砂山自治会を除くすべての自治会で70歳台の割合が多くなっている。



### ◆ 各自治会年齢階層別構成比

単位：%

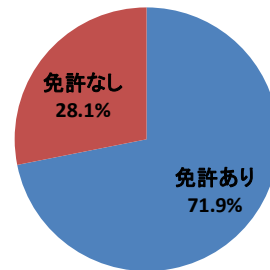
自治会名	サンプル数	19歳以下	20歳台	30歳台	40歳台	50歳台	60歳～64歳	65歳～69歳	70歳台	80歳以上	不明
垣生町	644	8.9%	6.5%	6.4%	14.0%	11.5%	7.8%	10.7%	16.8%	9.9%	7.6%
男性	274	9.9%	9.1%	8.0%	15.7%	15.0%	6.9%	10.2%	16.4%	7.3%	1.5%
女性	320	9.4%	5.3%	5.9%	14.1%	10.3%	9.4%	12.8%	18.8%	12.8%	1.3%
不明	50	0.0%	0.0%	0.0%	4.0%	0.0%	2.0%	0.0%	6.0%	6.0%	82.0%
砂山	277	7.2%	5.8%	6.9%	10.1%	12.3%	13.4%	16.2%	13.7%	13.0%	1.4%
男性	133	6.0%	7.5%	8.3%	9.8%	12.8%	12.8%	18.8%	15.0%	8.3%	0.8%
女性	133	8.3%	4.5%	5.3%	10.5%	12.8%	15.0%	12.8%	12.8%	15.8%	2.3%
不明	11	9.1%	0.0%	9.1%	9.1%	0.0%	0.0%	27.3%	9.1%	36.4%	0.0%
下大隈	278	7.9%	6.5%	5.4%	9.7%	14.4%	6.5%	13.7%	19.1%	11.9%	5.0%
男性	109	7.3%	9.2%	5.5%	10.1%	17.4%	6.4%	12.8%	22.0%	8.3%	0.9%
女性	141	5.0%	4.3%	5.7%	10.6%	14.9%	7.1%	16.3%	18.4%	15.6%	2.1%
不明	28	25.0%	7.1%	3.6%	3.6%	0.0%	3.6%	3.6%	10.7%	7.1%	35.7%
上底井野	692	5.5%	5.1%	7.1%	7.2%	12.1%	11.6%	13.4%	22.7%	12.4%	2.9%
男性	319	5.6%	5.6%	7.5%	7.8%	10.7%	10.0%	13.2%	27.0%	11.0%	1.6%
女性	350	5.4%	4.9%	6.6%	7.1%	13.7%	13.7%	14.3%	20.0%	13.4%	0.9%
不明	23	4.3%	0.0%	8.7%	0.0%	8.7%	0.0%	4.3%	4.3%	17.4%	52.2%
中底井野	163	12.3%	4.9%	4.9%	16.6%	15.3%	5.5%	9.2%	20.2%	7.4%	3.7%
男性	64	10.9%	4.7%	4.7%	14.1%	21.9%	6.3%	10.9%	21.9%	3.1%	1.6%
女性	87	13.8%	5.7%	5.7%	16.1%	12.6%	5.7%	8.0%	19.5%	11.5%	1.1%
不明	12	8.3%	0.0%	0.0%	33.3%	0.0%	0.0%	8.3%	16.7%	0.0%	33.3%
校区全体	2,054	7.6%	5.8%	6.4%	10.8%	12.5%	9.4%	12.7%	18.9%	11.2%	4.5%
男性	899	7.6%	7.3%	7.3%	11.2%	13.9%	8.8%	12.9%	21.0%	8.6%	1.3%
女性	1,031	7.7%	4.9%	6.0%	11.0%	12.6%	11.0%	13.4%	18.4%	13.7%	1.4%
不明	124	8.1%	1.6%	3.2%	6.5%	1.6%	1.6%	4.8%	8.1%	10.5%	54.0%

(1)-2 運転免許証の保有状況

◆運転免許証の保有状況

自治会名	サンプル数	構成比	男性	女性	
垣生町	免許あり	379	68.4%	37.4%	31.0%
	免許なし	175	31.6%	9.4%	22.2%
	合計	554	100.0%		
砂山	免許あり	197	77.6%	43.7%	33.9%
	免許なし	57	22.4%	6.3%	16.1%
	合計	254	100.0%		
下大隈	免許あり	177	72.0%	37.8%	34.1%
	免許なし	69	28.0%	6.1%	22.0%
	合計	246	100.0%		
上底井野	免許あり	469	72.8%	42.5%	30.3%
	免許なし	175	27.2%	6.1%	21.1%
	合計	644	100.0%		
中底井野	免許あり	105	70.9%	35.8%	35.1%
	免許なし	43	29.1%	7.4%	21.6%
	合計	148	100.0%		
校区全体	免許あり	1,327	71.9%	40.0%	31.9%
	免許なし	519	28.1%	7.2%	20.9%
	合計	1,846	100.0%		

運転免許証の保有状況  
(校区全体)



運転免許証の保有状況については、校区全体で、71.9%の方が、保有しているが、年齢があがる程、免許証の保有率は低下し、男性では80歳以上で免許なしの割合が4割を超え、女性では70歳台で、免許なしの割合が免許ありの割合より大きくなっている。

◆自治会別運転免許証保有状況(年齢階層・男女別)

単位：%

自治会名	サンプル数	19歳以下	20歳台	30歳台	40歳台	50歳台	60歳～64歳	65歳～69歳	70歳台	80歳以上	不明	
垣生町	免許あり 男性	207	21.4%	100.0%	86.4%	95.1%	97.5%	94.7%	88.9%	69.0%	58.8%	21.4%
	免許なし 男性	52	78.6%	0.0%	13.6%	4.9%	2.5%	5.3%	11.1%	31.0%	41.2%	78.6%
	合計	259	100.0%	100.0%	100.0%	100.0%	100.0%	100.0%	100.0%	100.0%	100.0%	100.0%
	免許あり 女性	172	30.8%	87.5%	89.5%	93.2%	93.5%	75.9%	63.2%	29.6%	6.1%	16.7%
	免許なし 女性	123	69.2%	12.5%	10.5%	6.8%	6.5%	24.1%	36.8%	70.4%	93.9%	83.3%
	合計	295	100.0%	100.0%	100.0%	100.0%	100.0%	100.0%	100.0%	100.0%	100.0%	100.0%
砂山	免許あり 男性	111	0.0%	100.0%	100.0%	100.0%	94.1%	100.0%	100.0%	88.9%	44.4%	16.7%
	免許なし 男性	16	100.0%	0.0%	0.0%	0.0%	5.9%	0.0%	0.0%	11.1%	55.6%	83.3%
	合計	127	100.0%	100.0%	100.0%	100.0%	100.0%	100.0%	100.0%	100.0%	100.0%	100.0%
	免許あり 女性	86	0.0%	100.0%	100.0%	100.0%	94.1%	94.7%	68.8%	52.9%	17.6%	16.7%
	免許なし 女性	41	100.0%	0.0%	0.0%	0.0%	5.9%	5.3%	31.3%	47.1%	82.4%	83.3%
	合計	127	100.0%	100.0%	100.0%	100.0%	100.0%	100.0%	100.0%	100.0%	100.0%	100.0%
下大隈	免許あり 男性	93	33.3%	90.0%	100.0%	100.0%	100.0%	85.7%	92.9%	87.5%	66.7%	20.0%
	免許なし 男性	15	66.7%	10.0%	0.0%	0.0%	0.0%	14.3%	7.1%	12.5%	33.3%	80.0%
	合計	108	100.0%	100.0%	100.0%	100.0%	100.0%	100.0%	100.0%	100.0%	100.0%	100.0%
	免許あり 女性	84	0.0%	80.0%	87.5%	100.0%	95.2%	90.0%	78.3%	30.8%	5.0%	22.2%
	免許なし 女性	54	100.0%	20.0%	12.5%	0.0%	4.8%	10.0%	21.7%	69.2%	95.0%	77.8%
	合計	138	100.0%	100.0%	100.0%	100.0%	100.0%	100.0%	100.0%	100.0%	100.0%	100.0%
上底井野	免許あり 男性	274	44.4%	100.0%	91.7%	100.0%	100.0%	96.9%	97.6%	96.5%	45.5%	30.8%
	免許なし 男性	39	55.6%	0.0%	8.3%	0.0%	0.0%	3.1%	2.4%	3.5%	54.5%	69.2%
	合計	313	100.0%	100.0%	100.0%	100.0%	100.0%	100.0%	100.0%	100.0%	100.0%	100.0%
	免許あり 女性	195	22.2%	87.5%	91.3%	95.8%	85.4%	68.1%	58.7%	50.8%	6.8%	7.7%
	免許なし 女性	136	77.8%	12.5%	8.7%	4.2%	14.6%	31.9%	41.3%	49.2%	93.2%	92.3%
	合計	331	100.0%	100.0%	100.0%	100.0%	100.0%	100.0%	100.0%	100.0%	100.0%	100.0%
中底井野	免許あり 男性	53	25.0%	100.0%	100.0%	77.8%	100.0%	100.0%	100.0%	92.9%	50.0%	0.0%
	免許なし 男性	11	75.0%	0.0%	0.0%	22.2%	0.0%	0.0%	0.0%	7.1%	50.0%	100.0%
	合計	64	100.0%	100.0%	100.0%	100.0%	100.0%	100.0%	100.0%	100.0%	100.0%	100.0%
	免許あり 女性	52	0.0%	100.0%	100.0%	100.0%	100.0%	90.9%	100.0%	37.5%	0.0%	20.0%
	免許なし 女性	32	100.0%	0.0%	0.0%	0.0%	9.1%	0.0%	0.0%	62.5%	100.0%	80.0%
	合計	84	100.0%	100.0%	100.0%	100.0%	100.0%	100.0%	100.0%	100.0%	100.0%	100.0%
校区全体	免許あり 男性	738	27.3%	98.4%	92.4%	95.9%	98.4%	96.2%	95.6%	88.0%	51.4%	21.4%
	免許なし 男性	133	72.7%	1.6%	7.6%	4.1%	1.6%	3.8%	4.4%	12.0%	48.6%	78.6%
	合計	871	100.0%	100.0%	100.0%	100.0%	100.0%	100.0%	100.0%	100.0%	100.0%	100.0%
	免許あり 女性	589	18.8%	89.6%	91.8%	96.4%	90.6%	78.2%	66.9%	40.2%	7.3%	15.8%
	免許なし 女性	386	81.3%	10.4%	8.2%	3.6%	9.4%	21.8%	33.1%	59.8%	92.7%	84.2%
	合計	975	100.0%	100.0%	100.0%	100.0%	100.0%	100.0%	100.0%	100.0%	100.0%	100.0%



## ◆自治会別運転免許保有状況(年齢階層別)

単位:%

自治会名		サンプル数	19歳以下	20歳台	30歳台	40歳台	50歳台	60歳～64歳	65歳～69歳	70歳台	80歳以上	不明	
垣生町	免許あり	男性	207	1.4%	11.1%	9.2%	18.8%	18.8%	8.7%	11.6%	14.0%	4.8%	1.4%
		女性	172	2.3%	8.1%	9.9%	23.8%	16.9%	12.8%	14.0%	9.3%	1.2%	1.7%
		合計	379	1.8%	9.8%	9.5%	21.1%	17.9%	10.6%	12.7%	11.9%	3.2%	1.6%
	免許なし	男性	52	21.2%	0.0%	5.8%	3.8%	1.9%	1.9%	5.8%	25.0%	13.5%	21.2%
		女性	123	7.3%	1.6%	1.6%	2.4%	1.6%	5.7%	11.4%	30.9%	25.2%	12.2%
		合計	175	11.4%	1.1%	2.9%	2.9%	1.7%	4.6%	9.7%	29.1%	21.7%	14.9%
砂山	免許あり	男性	111	0.0%	9.0%	9.9%	11.7%	14.4%	14.4%	21.6%	14.4%	3.6%	0.9%
		女性	86	0.0%	7.0%	8.1%	16.3%	18.6%	20.9%	12.8%	10.5%	3.5%	2.3%
		合計	197	0.0%	8.1%	9.1%	13.7%	16.2%	17.3%	17.8%	12.7%	3.6%	1.5%
	免許なし	男性	16	18.8%	0.0%	0.0%	0.0%	6.3%	0.0%	0.0%	12.5%	31.3%	31.3%
		女性	41	4.9%	0.0%	0.0%	0.0%	2.4%	2.4%	12.2%	19.5%	34.1%	24.4%
		合計	57	8.8%	0.0%	0.0%	0.0%	3.5%	1.8%	8.8%	17.5%	33.3%	26.3%
下大隈	免許あり	男性	93	1.1%	9.7%	6.5%	11.8%	20.4%	6.5%	14.0%	22.6%	6.5%	1.1%
		女性	84	0.0%	4.8%	8.3%	17.9%	23.8%	10.7%	21.4%	9.5%	1.2%	2.4%
		合計	177	0.6%	7.3%	7.3%	14.7%	22.0%	8.5%	17.5%	16.4%	4.0%	1.7%
	免許なし	男性	15	13.3%	6.7%	0.0%	0.0%	0.0%	6.7%	6.7%	20.0%	20.0%	26.7%
		女性	54	1.9%	1.9%	1.9%	0.0%	1.9%	1.9%	9.3%	33.3%	35.2%	13.0%
		合計	69	4.3%	2.9%	1.4%	0.0%	1.4%	2.9%	8.7%	30.4%	31.9%	15.9%
上底井野	免許あり	男性	274	1.5%	6.6%	8.0%	8.4%	12.4%	11.3%	14.6%	30.3%	5.5%	1.5%
		女性	195	1.0%	7.2%	10.8%	11.8%	21.0%	16.4%	13.8%	15.9%	1.5%	0.5%
		合計	469	1.3%	6.8%	9.2%	9.8%	16.0%	13.4%	14.3%	24.3%	3.8%	1.1%
	免許なし	男性	39	12.8%	0.0%	5.1%	0.0%	0.0%	2.6%	2.6%	7.7%	46.2%	23.1%
		女性	136	5.1%	1.5%	1.5%	0.7%	5.1%	11.0%	14.0%	22.1%	30.1%	8.8%
		合計	175	6.9%	1.1%	2.3%	0.6%	4.0%	9.1%	11.4%	18.9%	33.7%	12.0%
中底井野	免許あり	男性	53	1.9%	5.7%	5.7%	13.2%	26.4%	7.5%	13.2%	24.5%	1.9%	0.0%
		女性	52	0.0%	9.6%	7.7%	26.9%	19.2%	9.6%	13.5%	11.5%	0.0%	1.9%
		合計	105	1.0%	7.6%	6.7%	20.0%	22.9%	8.6%	13.3%	18.1%	1.0%	1.0%
	免許なし	男性	11	27.3%	0.0%	0.0%	18.2%	0.0%	0.0%	0.0%	9.1%	9.1%	36.4%
		女性	32	21.9%	0.0%	0.0%	0.0%	3.1%	0.0%	0.0%	31.3%	31.3%	12.5%
		合計	43	23.3%	0.0%	0.0%	4.7%	2.3%	0.0%	0.0%	25.6%	25.6%	18.6%
校区全体	免許あり	男性	738	1.2%	8.5%	8.3%	12.6%	16.5%	10.2%	14.6%	22.0%	4.9%	1.2%
		女性	589	1.0%	7.3%	9.5%	18.2%	19.7%	14.6%	14.8%	11.9%	1.5%	1.5%
		合計	1327	1.1%	8.0%	8.8%	15.1%	17.9%	12.1%	14.7%	17.5%	3.4%	1.4%
	免許なし	男性	133	18.0%	0.8%	3.8%	3.0%	1.5%	2.3%	3.8%	16.5%	25.6%	24.8%
		女性	386	6.7%	1.3%	1.3%	1.0%	3.1%	6.2%	11.1%	26.9%	29.8%	12.4%
		合計	519	9.6%	1.2%	1.9%	1.5%	2.7%	5.2%	9.2%	24.3%	28.7%	15.6%

## (2) 主な外出先

主な外出先として、買い物が42.2%と最も割合が多くなっており、職場、病院の順番になっている。しかし、男性では、職場が47.3%と最も多くており、女性の日常生活の行動と違いがある。

### ◆ 主な外出先(年齢階層別)

単位: %

	サンプル数	職場	学校	買い物	病院	趣味習い事	その他	無回答
<b>全体</b>	<b>2,054</b>	<b>36.4%</b>	<b>7.2%</b>	<b>42.2%</b>	<b>27.9%</b>	<b>10.3%</b>	<b>7.9%</b>	<b>6.4%</b>
<b>男性計</b>	<b>899</b>	<b>47.3%</b>	<b>7.3%</b>	<b>31.6%</b>	<b>28.0%</b>	<b>10.1%</b>	<b>7.1%</b>	<b>3.1%</b>
19歳以下	68	11.8%	77.9%	0.0%	0.0%	7.4%	8.8%	1.5%
20歳台	66	80.3%	12.1%	4.5%	0.0%	9.1%	1.5%	1.5%
30歳台	66	90.9%	0.0%	12.1%	3.0%	1.5%	6.1%	0.0%
40歳台	101	83.2%	2.0%	21.8%	11.9%	10.9%	4.0%	5.0%
50歳台	125	86.4%	0.8%	13.6%	6.4%	4.0%	4.0%	2.4%
60歳～64歳	79	69.6%	0.0%	25.3%	13.9%	5.1%	7.6%	3.8%
65歳～69歳	116	30.2%	0.0%	40.5%	41.4%	21.6%	12.1%	4.3%
70歳台	189	9.0%	0.5%	60.8%	56.6%	14.8%	10.6%	3.2%
80歳以上	77	2.6%	0.0%	59.7%	76.6%	7.8%	5.2%	3.9%
不明	12	25.0%	8.3%	50.0%	41.7%	0.0%	0.0%	8.3%
<b>女性計</b>	<b>1,031</b>	<b>31.2%</b>	<b>8.0%</b>	<b>56.5%</b>	<b>31.1%</b>	<b>11.7%</b>	<b>9.2%</b>	<b>2.9%</b>
19歳以下	79	13.9%	82.3%	8.9%	1.3%	2.5%	2.5%	0.0%
20歳台	51	70.6%	17.6%	19.6%	3.9%	5.9%	9.8%	3.9%
30歳台	62	64.5%	4.8%	45.2%	8.1%	11.3%	12.9%	1.6%
40歳台	113	77.9%	2.7%	48.7%	11.5%	3.5%	6.2%	0.9%
50歳台	130	63.8%	0.8%	48.5%	15.4%	9.2%	6.2%	1.5%
60歳～64歳	113	30.1%	0.0%	72.6%	30.1%	19.5%	9.7%	3.5%
65歳～69歳	138	13.8%	0.0%	79.0%	37.0%	15.2%	8.7%	2.2%
70歳台	190	2.1%	0.0%	81.6%	54.7%	18.9%	9.5%	2.6%
80歳以上	141	0.7%	0.0%	48.9%	63.8%	9.2%	15.6%	7.8%
不明	14	42.9%	7.1%	35.7%	7.1%	7.1%	14.3%	7.1%

### ◆ 主な外出先(自治会別)

自治会名	サンプル数	職場	学校	買い物	病院	趣味習い事	その他	無回答
垣生町	644	39.0%	9.5%	39.4%	22.4%	11.5%	8.4%	9.9%
砂山	277	40.8%	7.9%	34.7%	26.0%	13.4%	6.9%	3.2%
下大隈	278	38.1%	5.0%	39.6%	28.1%	11.2%	9.7%	7.2%
上底井野	692	31.5%	4.9%	50.6%	34.2%	7.8%	6.5%	4.0%
中底井野	163	36.2%	10.4%	35.0%	25.8%	9.8%	11.0%	6.7%
<b>校区全体</b>	<b>2,054</b>	<b>36.4%</b>	<b>7.2%</b>	<b>42.2%</b>	<b>27.9%</b>	<b>10.3%</b>	<b>7.9%</b>	<b>6.4%</b>
免許あり	1,358	51.8%	2.7%	44.3%	24.6%	11.7%	7.8%	1.8%
免許なし	537	8.2%	20.7%	45.6%	41.3%	9.5%	9.5%	5.2%

### (3)外出先の場所

主な外出先の場所について、校区全体を見ると、市内の場合は60.4%が買い物と回答し、市外の場合は56.6%が職場と回答している。

#### ◆外出先の場所(外出先別構成比)

単位: %

自治会名	サンプル数	外出先の場所	職場	学校	買い物	病院	趣味習い事	その他	無回答
垣生町	248	市内	24.2%	10.5%	58.1%	30.6%	16.5%	8.9%	2.0%
	323	市外	57.3%	9.9%	33.4%	19.5%	11.5%	9.9%	1.5%
砂山	120	市内	27.5%	11.7%	46.7%	36.7%	11.7%	6.7%	1.7%
	141	市外	56.0%	6.4%	29.1%	21.3%	17.0%	5.7%	0.7%
下大隈	134	市内	24.6%	9.7%	52.2%	39.6%	14.9%	9.7%	0.7%
	117	市外	65.0%	5.1%	33.3%	23.9%	10.3%	10.3%	2.6%
上底井野	369	市内	12.5%	4.3%	72.1%	44.2%	8.9%	6.5%	1.9%
	286	市外	58.0%	5.6%	30.1%	27.3%	8.4%	7.3%	0.7%
中底井野	42	市内	33.3%	16.7%	35.7%	14.3%	11.9%	11.9%	2.4%
	105	市外	41.9%	10.5%	38.1%	34.3%	10.5%	10.5%	1.0%
校区全体	913	市内	20.4%	8.3%	60.4%	37.5%	12.4%	7.9%	1.8%
	972	市外	56.6%	7.6%	32.3%	24.2%	11.1%	8.6%	1.2%

また、職場の場合は、校区全体で7割を超える方が市外に行かれており、買い物や病院は約6割の方が市内に行かれている。

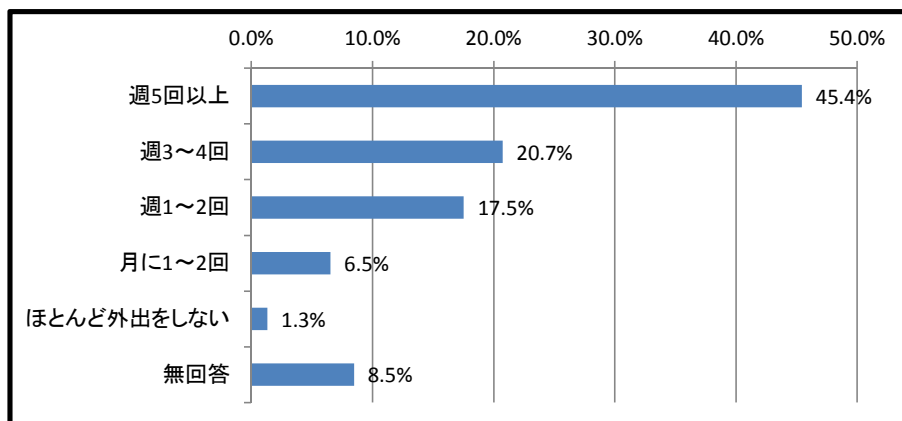
#### ◆外出先の場所(市内・市外別構成比)

単位: %

自治会名	サンプル数	外出先の場所	職場	学校	買い物	病院	趣味習い事	その他	無回答
垣生町	248	市内	24.5%	44.8%	57.1%	54.7%	52.6%	40.7%	50.0%
	323	市外	75.5%	55.2%	42.9%	45.3%	47.4%	59.3%	50.0%
	571	計	100.0%	100.0%	100.0%	100.0%	100.0%	100.0%	100.0%
砂山	120	市内	29.5%	60.9%	57.7%	59.5%	36.8%	50.0%	66.7%
	141	市外	70.5%	39.1%	42.3%	40.5%	63.2%	50.0%	33.3%
	261	計	100.0%	100.0%	100.0%	100.0%	100.0%	100.0%	100.0%
下大隈	134	市内	30.3%	68.4%	64.2%	65.4%	62.5%	52.0%	25.0%
	117	市外	69.7%	31.6%	35.8%	34.6%	37.5%	48.0%	75.0%
	251	計	100.0%	100.0%	100.0%	100.0%	100.0%	100.0%	100.0%
上底井野	369	市内	21.7%	50.0%	75.6%	67.6%	57.9%	53.3%	77.8%
	286	市外	78.3%	50.0%	24.4%	32.4%	42.1%	46.7%	22.2%
	655	計	100.0%	100.0%	100.0%	100.0%	100.0%	100.0%	100.0%
中底井野	42	市内	24.1%	38.9%	27.3%	14.3%	31.3%	31.3%	50.0%
	105	市外	75.9%	61.1%	72.7%	85.7%	68.8%	68.8%	50.0%
	147	計	100.0%	100.0%	100.0%	100.0%	100.0%	100.0%	100.0%
校区全体	913	市内	25.3%	50.7%	63.7%	59.3%	51.1%	46.2%	57.1%
	972	市外	74.7%	49.3%	36.3%	40.7%	48.9%	53.8%	42.9%
	1,885	計	100.0%	100.0%	100.0%	100.0%	100.0%	100.0%	100.0%

#### (4)外出の頻度

外出の頻度については、週5回以上外出する方が、45.4%と半数を占めている。しかし、高齢になると、外出の頻度が減少する傾向にある。また、免許を保有している場合は、55.3%の方が週5回以上外出すると回答している。さらに週5回以上外出する場合は、68.3%の方が職場と回答している。



#### ◆外出の頻度

単位：%

	サンプル数	週5回以上	週3~4回	週1~2回	月に1~2回	ほとんど外出をしない	無回答
<b>全体</b>	<b>2,054</b>	<b>45.4%</b>	<b>20.7%</b>	<b>17.5%</b>	<b>6.5%</b>	<b>1.3%</b>	<b>8.5%</b>
<b>男性計</b>	<b>899</b>	<b>53.1%</b>	<b>17.0%</b>	<b>17.4%</b>	<b>5.9%</b>	<b>1.3%</b>	<b>5.3%</b>
15歳~19	68	79.4%	5.9%	2.9%	0.0%	1.5%	10.3%
20歳台	66	81.8%	10.6%	4.5%	0.0%	1.5%	1.5%
30歳台	66	80.3%	9.1%	3.0%	4.5%	0.0%	3.0%
40歳台	101	73.3%	5.9%	7.9%	0.0%	2.0%	10.9%
50歳台	125	83.2%	8.0%	3.2%	1.6%	0.8%	3.2%
60歳~64	79	67.1%	13.9%	11.4%	5.1%	0.0%	2.5%
65歳~69	116	36.2%	27.6%	25.0%	6.0%	0.9%	4.3%
70歳台	189	15.3%	31.7%	33.3%	13.2%	1.1%	5.3%
80歳以上	77	10.4%	19.5%	42.9%	15.6%	5.2%	6.5%
不明	12	50.0%	16.7%	25.0%	0.0%	0.0%	8.3%
<b>女性計</b>	<b>1,031</b>	<b>42.3%</b>	<b>25.6%</b>	<b>18.8%</b>	<b>7.6%</b>	<b>1.5%</b>	<b>4.3%</b>
15歳~19	79	89.9%	3.8%	3.8%	1.3%	0.0%	1.3%
20歳台	51	76.5%	13.7%	2.0%	0.0%	2.0%	5.9%
30歳台	62	66.1%	17.7%	6.5%	3.2%	0.0%	6.5%
40歳台	113	76.1%	12.4%	8.0%	1.8%	0.0%	1.8%
50歳台	130	62.3%	26.2%	7.7%	0.8%	0.0%	3.1%
60歳~64	113	34.5%	37.2%	19.5%	2.7%	1.8%	4.4%
65歳~69	138	23.9%	38.4%	28.3%	6.5%	0.0%	2.9%
70歳台	190	14.2%	36.3%	27.9%	14.2%	2.1%	5.3%
80歳以上	141	8.5%	21.3%	34.0%	23.4%	5.0%	7.8%
不明	14	50.0%	7.1%	35.7%	0.0%	7.1%	0.0%

#### ◆外出の頻度(自治会別)

単位：%

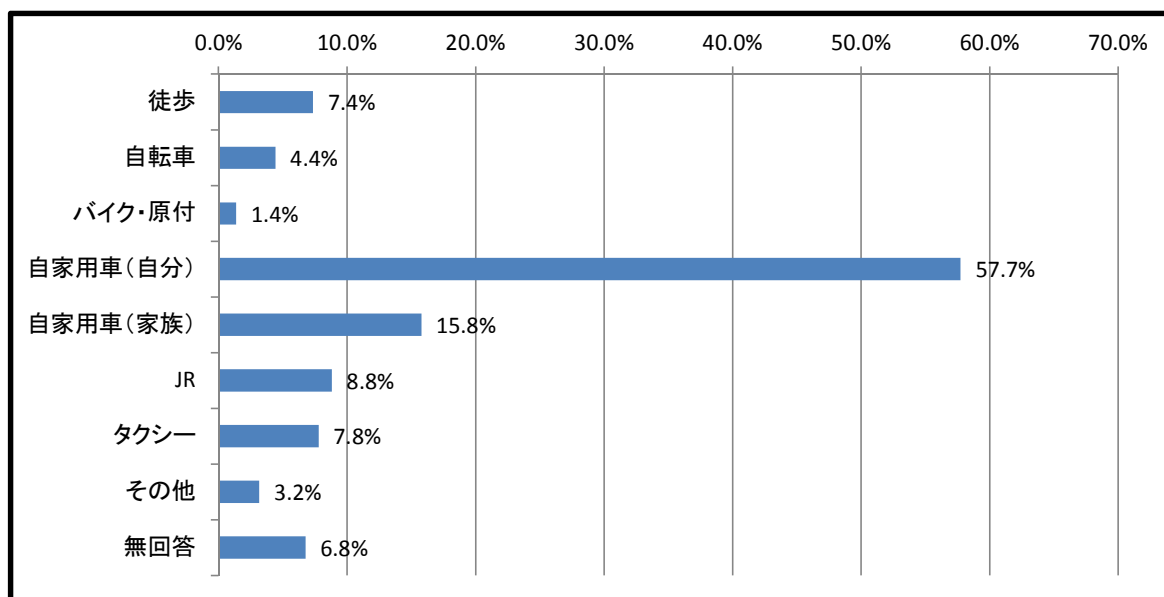
自治会名	サンプル数	週5回以上	週3~4回	週1~2回	月に1~2回	ほとんど外出をしない	無回答
垣生町	644	49.8%	18.8%	15.1%	5.4%	1.7%	9.2%
砂山	277	50.5%	21.3%	13.7%	6.5%	1.4%	6.5%
下大隈	278	46.0%	20.5%	14.7%	4.7%	1.1%	12.9%
上底井野	692	37.9%	22.7%	24.0%	7.7%	1.2%	6.6%
中底井野	163	50.3%	19.6%	11.0%	9.2%	0.6%	9.2%
<b>校区全体</b>	<b>2,054</b>	<b>45.4%</b>	<b>20.7%</b>	<b>17.5%</b>	<b>6.5%</b>	<b>1.3%</b>	<b>8.5%</b>
免許あり	1,358	55.3%	22.8%	14.2%	3.5%	0.7%	3.5%
免許なし	537	28.7%	19.2%	27.4%	13.4%	2.4%	8.9%

	サンプル数	職場	学校	買い物	病院	趣味習い事	その他	無回答
週5回以上	933	68.3%	13.8%	24.4%	12.9%	8.5%	7.1%	0.6%
週3~4回	426	16.9%	1.9%	70.2%	33.3%	16.7%	11.3%	1.6%
週1~2回	360	4.7%	2.2%	73.1%	53.9%	13.9%	7.5%	2.8%
月に1回~2回	134	4.5%	0.7%	54.5%	71.6%	6.7%	5.2%	4.5%
ほとんど外出をしない	27	3.7%	3.7%	11.1%	37.0%	3.7%	14.8%	33.3%

(5)交通手段

自家用車(自分で運転)が、57.7%ともっとも多く、続いて、自家用車(家族の送迎)が、15.8%となっている。性別でみると、男性の自家用車(自分で運転)が、70.6%と他の交通手段と比較して突出している。また、19歳以下の男性では、徒歩と自転車の利用の割合がそれぞれ2割を超え、JRの利用も19.1%と高くなっており、女性の場合も徒歩とJRの利用している方の割合が高くなっている。

主な外出先別では、各項目で自家用車(自分で運転)の割合が高くなっているが、学校では徒歩が31.4%、JRが25.6%となっている。また、買い物と病院では、自家用車(自分の運転)、自家用車(家族の送迎)の次にタクシーを利用する割合が高くなっている。さらに外出の頻度別を見ると、外出頻度の多い方では、自家用車(自分で運転)の割合が高く、外出頻度が少なくなるほど、自家用車(家族の送迎)の割合が高くなっている。



単位：%

◆年齢階層別

	サンプル数	徒歩	自転車	バイク・原付	自家用車(自分)	自家用車(家族)	公共交通機関			無回答
							JR	タクシー	その他	
<b>全体</b>	<b>2,054</b>	<b>7.4%</b>	<b>4.4%</b>	<b>1.4%</b>	<b>57.7%</b>	<b>15.8%</b>	<b>8.8%</b>	<b>7.8%</b>	<b>3.2%</b>	<b>6.8%</b>
<b>男性計</b>	<b>899</b>	<b>5.0%</b>	<b>5.3%</b>	<b>2.0%</b>	<b>70.6%</b>	<b>9.0%</b>	<b>6.2%</b>	<b>4.3%</b>	<b>1.4%</b>	<b>4.0%</b>
19歳以下	68	29.4%	25.0%	5.9%	7.4%	13.2%	19.1%	0.0%	4.4%	4.4%
20歳台	66	9.1%	7.6%	4.5%	65.2%	4.5%	19.7%	1.5%	1.5%	0.0%
30歳台	66	1.5%	3.0%	3.0%	83.3%	1.5%	6.1%	0.0%	3.0%	4.5%
40歳台	101	1.0%	2.0%	2.0%	78.2%	8.9%	3.0%	1.0%	1.0%	6.9%
50歳台	125	2.4%	0.8%	1.6%	83.2%	6.4%	6.4%	1.6%	0.0%	2.4%
60歳～64歳	79	3.8%	2.5%	3.8%	81.0%	2.5%	5.1%	0.0%	2.5%	1.3%
65歳～69歳	116	2.6%	2.6%	0.9%	87.9%	6.9%	0.9%	0.9%	0.0%	2.6%
70歳台	189	2.1%	7.4%	0.0%	76.2%	10.1%	5.3%	6.9%	1.1%	5.3%
80歳以上	77	3.9%	2.6%	1.3%	39.0%	27.3%	0.0%	27.3%	2.6%	6.5%
不明	12	8.3%	0.0%	0.0%	75.0%	8.3%	0.0%	0.0%	0.0%	8.3%
<b>女性計</b>	<b>1,031</b>	<b>10.0%</b>	<b>3.9%</b>	<b>1.0%</b>	<b>50.4%</b>	<b>22.6%</b>	<b>11.5%</b>	<b>11.4%</b>	<b>4.8%</b>	<b>2.8%</b>
19歳以下	79	39.2%	12.7%	1.3%	3.8%	26.6%	29.1%	1.3%	6.3%	1.3%
20歳台	51	7.8%	0.0%	0.0%	66.7%	13.7%	21.6%	0.0%	2.0%	0.0%
30歳台	62	1.6%	1.6%	0.0%	88.7%	3.2%	6.5%	0.0%	0.0%	1.6%
40歳台	113	1.8%	1.8%	1.8%	85.0%	6.2%	8.0%	0.9%	3.5%	1.8%
50歳台	130	3.8%	3.8%	0.0%	80.8%	6.9%	8.5%	3.1%	0.8%	1.5%
60歳～64歳	113	11.5%	0.9%	0.0%	69.0%	21.2%	10.6%	4.4%	0.9%	2.7%
65歳～69歳	138	5.8%	5.1%	2.2%	53.6%	29.7%	7.2%	10.9%	2.2%	1.4%
70歳台	190	11.1%	5.8%	1.1%	31.1%	35.8%	15.8%	20.0%	6.8%	3.2%
80歳以上	141	12.8%	2.1%	1.4%	5.7%	36.2%	5.0%	38.3%	15.6%	7.8%
不明	14	0.0%	0.0%	0.0%	57.1%	21.4%	14.3%	0.0%	0.0%	7.1%

◆自治会別

自治会名	サンプル数	徒歩	自転車	バイク・原付	自家用車(自分)	自家用車(家族)	公共交通機関			無回答
							JR	タクシー	その他	
垣生町	644	10.4%	5.1%	1.1%	51.1%	14.4%	15.4%	7.3%	3.7%	8.9%
砂山	277	5.8%	6.1%	0.7%	60.6%	18.8%	3.6%	5.1%	2.2%	5.1%
下大隈	278	8.6%	4.0%	1.4%	57.6%	14.7%	6.8%	9.0%	2.2%	8.3%
上底井野	692	6.2%	2.6%	2.0%	61.8%	15.5%	6.8%	8.7%	3.3%	5.2%
中底井野	163	0.6%	7.4%	0.6%	62.0%	19.0%	3.7%	8.6%	3.7%	5.5%
<b>校区全体</b>	<b>2,054</b>	<b>7.4%</b>	<b>4.4%</b>	<b>1.4%</b>	<b>57.7%</b>	<b>15.8%</b>	<b>8.8%</b>	<b>7.8%</b>	<b>3.2%</b>	<b>6.8%</b>

●主な外出先

職場	761	3.7%	2.6%	1.6%	81.9%	5.3%	7.6%	0.5%	1.3%	1.7%
学校	156	31.4%	16.0%	3.2%	12.8%	17.9%	25.6%	1.9%	3.2%	3.2%
買い物	886	7.4%	4.0%	1.2%	61.7%	21.1%	7.6%	12.5%	2.7%	1.7%
病院	590	7.1%	3.4%	1.2%	49.3%	27.3%	8.1%	19.2%	3.7%	3.1%
趣味習い事	219	10.0%	6.8%	3.2%	65.8%	18.3%	15.1%	10.5%	3.2%	2.7%
その他	163	9.8%	4.3%	0.6%	57.7%	11.0%	11.7%	9.8%	12.3%	7.4%

●外出の頻度

週5回以上	933	8.0%	5.0%	1.7%	71.3%	7.9%	10.6%	1.3%	2.4%	0.9%
週3～4回	426	7.0%	4.2%	1.2%	63.8%	19.5%	7.5%	7.5%	4.2%	1.4%
週1～2回	360	6.9%	3.6%	1.4%	47.2%	25.8%	9.2%	20.6%	4.4%	1.7%
月に1回～2回	134	10.4%	6.7%	0.0%	32.1%	34.3%	7.5%	24.6%	4.5%	1.5%
ほとんど外出しない	27	11.1%	3.7%	0.0%	18.5%	33.3%	7.4%	3.7%	7.4%	22.2%

月当たりの交通費では、2,501円～5,000円までが30.2%と最も割合が高く、また、現在の交通費への感覚は、適当と回答している方が、24.9%と最も割合が高くなっている。

◆月当たりの交通費

	サンプル数	0～2,500円	2,501円～5,000円	5,001円～7,500円	7,501円～10,000円	10,001円～15,000円	15,001円～20,000円	20,001円以上
垣生町	345	24.3%	29.6%	8.7%	21.4%	9.3%	3.8%	2.9%
砂山	150	16.0%	32.7%	11.3%	22.0%	10.7%	5.3%	2.0%
下大隈	172	21.5%	27.3%	8.7%	26.2%	7.6%	5.8%	2.9%
上底井野	477	15.3%	31.0%	18.2%	21.8%	8.0%	3.8%	1.9%
中底井野	96	20.8%	34.4%	10.4%	12.5%	4.2%	11.5%	6.3%
<b>校区全体</b>	<b>1240</b>	<b>19.2%</b>	<b>30.2%</b>	<b>13.2%</b>	<b>21.6%</b>	<b>8.2%</b>	<b>4.7%</b>	<b>2.9%</b>

無回答者は除く。

◆現在の交通費への感覚

自治会名	サンプル数	高い	やや高い	適当	やや安い	安い	無回答
垣生町	644	14.0%	13.4%	28.0%	0.3%	2.0%	42.4%
砂山	277	22.7%	12.3%	22.7%	0.7%	1.4%	40.1%
下大隈	278	19.1%	20.5%	23.4%	0.4%	0.4%	36.3%
上底井野	692	33.2%	13.2%	22.3%	0.3%	2.0%	29.0%
中底井野	163	14.7%	17.8%	30.7%	1.2%	1.8%	33.7%
<b>校区全体</b>	<b>2,054</b>	<b>22.4%</b>	<b>14.5%</b>	<b>24.9%</b>	<b>0.4%</b>	<b>1.7%</b>	<b>36.1%</b>

### 3. 新しい地域公共交通の利用について

#### (1) 検討している運行方法の利用

● 検討している運行方法: **事前の電話予約による乗合運行**

底井野校区の地理的な特徴や人口の集積状況から、10人乗り以下(5人乗りを含む)の車両を使用して、利用したい人がいるときだけ、運行コースにある各停留所を回って乗合で運行する方法を検討しています。

利用したい人は、決められた時間までに、運行事業者に「〇〇停留所から〇〇時の便に乗車します。」と事前に電話にて連絡を行います。(利用したい人がいないときは、運行を行いません。)

● 運営主体 中間市 ● 運行主体 交通事業者

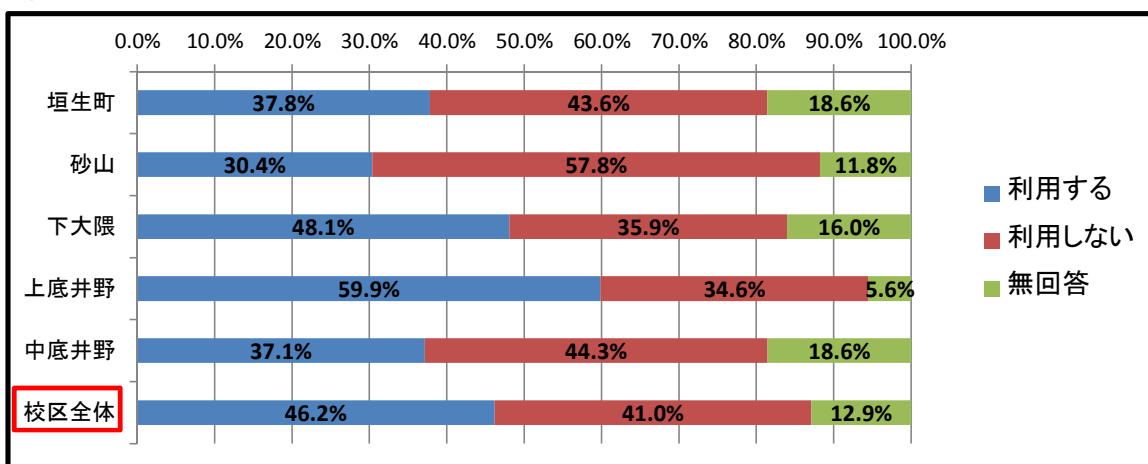
● 運行コース(案)

①底井野校区内を巡回し、通谷駅周辺までの運行 ②底井野校区内を巡回し、筑豊中間駅周辺までの運行

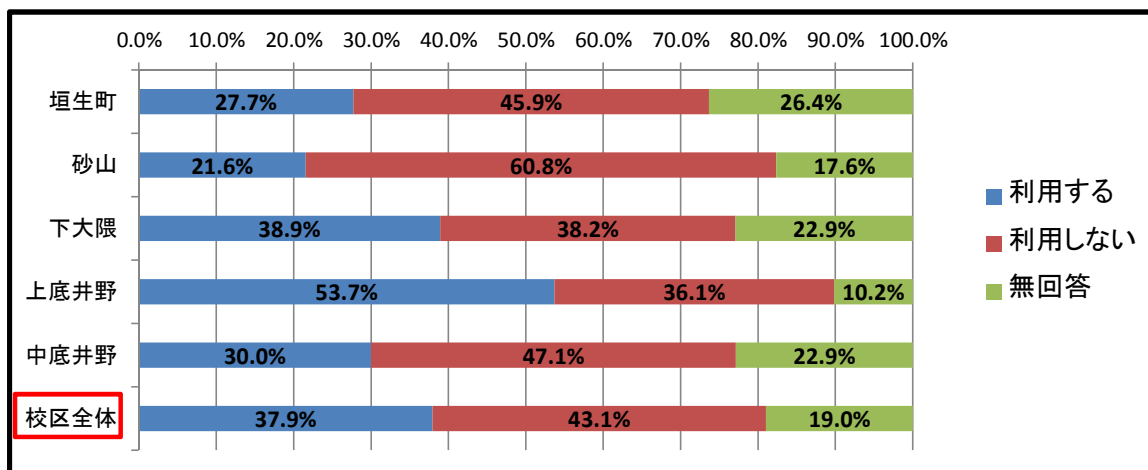
● 運賃 有償

◆ 新しい地域公共交通の利用の有無

①底井野校区内を巡回し、通谷駅周辺までの運行



②底井野校区内を巡回し、筑豊中間駅周辺までの運行



新しい地域公共交通の利用について、①通谷駅周辺まで運行するコースでは、校区全体で46.2%の世帯が利用すると回答し、41.0%の世帯が利用しないと回答している。また、②筑豊中間駅周辺まで運行するコースでは、37.9%の世帯が利用すると回答し、43.1%の世帯が利用しないと回答している。自治会別でみると、上底井野自治会で①、②の両コースとも5割を超え、特に、①通谷駅周辺までの運行するコースでは、約6割の方が利用する回答している。最寄りの公共交通機関であるJR筑豊本線の筑前垣生駅までの所要時間では、①、②の両コースとも16分から20分かかると回答した割合が多く、自家用車の所有台数では、複数台所有している方は、5割以上の方が利用しないと回答している。



◆自治会別及び最寄の公共交通機関までの所要時間別

①通谷駅周辺まで運行するコース

自治会名	サンプル数	利用する	利用しない	無回答
垣生町	296	37.8%	43.6%	18.6%
砂山	102	30.4%	57.8%	11.8%
下大隈	131	48.1%	35.9%	16.0%
上底井野	324	59.9%	34.6%	5.6%
中底井野	70	37.1%	44.3%	18.6%
<b>校区全体</b>	<b>923</b>	<b>46.2%</b>	<b>41.0%</b>	<b>12.9%</b>
●最寄りの公共交通機関までの所要時間				
1分以内	24	41.7%	37.5%	20.8%
2～5分	124	32.3%	53.2%	14.5%
6～10分	125	42.4%	48.0%	9.6%
11～15分	165	39.4%	55.2%	5.5%
16～20分	218	66.1%	23.9%	10.1%
21～30分	129	45.0%	45.7%	9.3%
31分以上	90	50.0%	36.7%	13.3%
不明	48	22.9%	16.7%	60.4%
●自家用車の所有台数				
0台	121	66.1%	16.5%	17.4%
1台	308	59.1%	32.8%	8.1%
2台	293	33.8%	56.3%	9.9%
3台以上	151	33.1%	57.6%	9.3%
不明	50	30.0%	10.0%	60.0%

②筑豊中間駅周辺まで運行するコース

自治会名	サンプル数	利用する	利用しない	無回答
垣生町	296	27.7%	45.9%	26.4%
砂山	102	21.6%	60.8%	17.6%
下大隈	131	38.9%	38.2%	22.9%
上底井野	324	53.7%	36.1%	10.2%
中底井野	70	30.0%	47.1%	22.9%
<b>校区全体</b>	<b>923</b>	<b>37.9%</b>	<b>43.1%</b>	<b>19.0%</b>
●最寄りの公共交通機関までの所要時間				
1分以内	24	37.5%	41.7%	20.8%
2～5分	124	25.8%	52.4%	21.8%
6～10分	125	27.2%	52.8%	20.0%
11～15分	165	29.1%	57.0%	13.9%
16～20分	218	62.8%	26.1%	11.0%
21～30分	129	38.0%	47.3%	14.7%
31分以上	90	36.7%	40.0%	23.3%
不明	48	16.7%	18.8%	64.6%
●自家用車の所有台数				
0台	121	48.8%	20.7%	30.6%
1台	308	50.3%	33.4%	16.2%
2台	293	28.3%	58.4%	13.3%
3台以上	151	27.8%	61.6%	10.6%
不明	50	22.0%	12.0%	66.0%

(参考)

◆外出の頻度

①通谷駅周辺まで運行するコース

	サンプル数	利用する	利用しない	不明
週5回以上	323	31.0%	62.2%	6.8%
週3～4回	203	48.8%	47.8%	3.4%
週1～2回	221	70.1%	24.0%	5.9%
月に1～2回	78	71.8%	21.8%	6.4%
ほとんど外出をしない	5	40.0%	40.0%	20.0%
不明	93	15.1%	8.6%	76.3%

②筑豊中間駅周辺まで運行するコース

	サンプル数	利用する	利用しない	不明
週5回以上	323	26.9%	63.8%	9.3%
週3～4回	203	38.9%	48.8%	12.3%
週1～2回	221	59.7%	27.6%	12.7%
月に1～2回	78	53.8%	25.6%	20.5%
ほとんど外出をしない	5	20.0%	60.0%	20.0%
不明	93	9.7%	9.7%	80.6%

◆新しい地域公共交通を利用するまたは利用しない世帯(記入者)の現在の外出頻度

①通谷周辺まで運行するコース

	サンプル数	週5回以上	週3～4回	週1～2回	月に1～2回	ほとんど外出をしない	無回答	
校区全体	利用する	426	23.5%	23.2%	36.4%	13.1%	0.5%	3.3%
	利用しない	378	53.2%	25.7%	14.0%	4.5%	0.5%	2.1%

②筑豊中間駅周辺まで運行するコース

	サンプル数	週5回以上	週3～4回	週1～2回	月に1～2回	ほとんど外出をしない	無回答	
校区全体	利用する	350	24.9%	22.6%	37.7%	12.0%	0.3%	2.6%
	利用しない	398	51.8%	24.9%	15.3%	5.0%	0.8%	2.3%

◆利用しない理由(自由回答)

①通谷駅周辺まで運行するコース

記述内容	件数
自家用車使用のため	220
自家用車以外の移動手段があるため	17
将来または高齢になったら利用する	18
運行方法がよくわからない	5
事前予約制であるため	23
運行コース・運行時間・停留所の位置が合わない	16
必要がない	15
その他	24

②筑豊中間駅周辺まで運行するコース

記述内容	件数
自家用車使用のため	193
自家用車以外の移動手段があるため	20
将来または高齢になったら利用する	13
運行方法がよくわからない	5
事前予約制であるため	18
運行コース・運行時間・停留所の位置が合わない	18
必要がない	24
その他	45

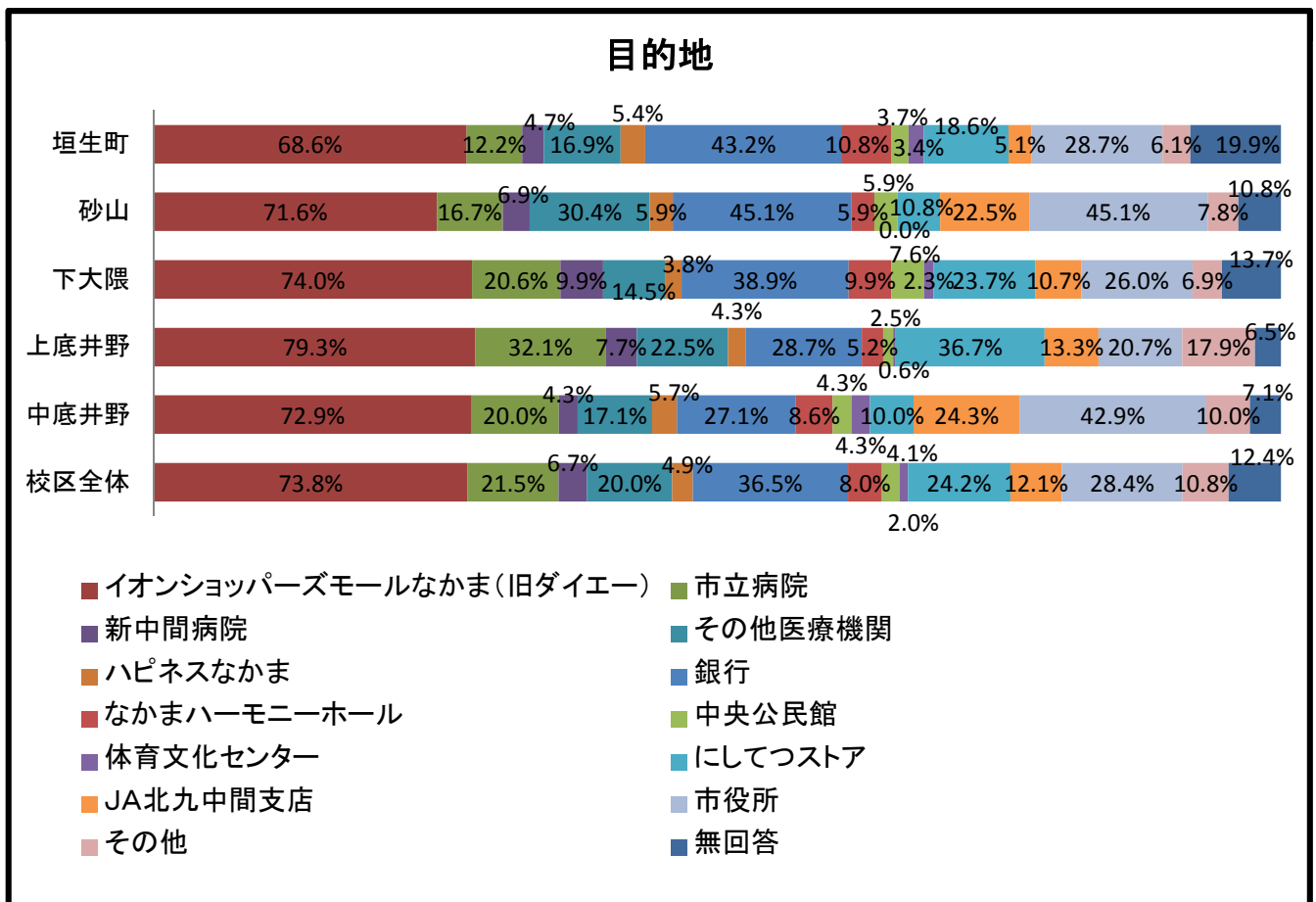


## (2) 目的地について

目的地については、イオンショッピングセンターなかま(旧ダイエー)への移動がもっとも多く、上底井野では、回答サンプル数(複数回答可)の約8割の方が目的地と回答している。また、その他では、銀行及び市役所を目的地とする回答が多くなっているが、上底井野では、銀行、市役所より、にしてつストアと市立病院を目的地とする割合が多くなっている。

自治会名	サンプル数	イオンショッピングセンターなかま(旧ダイエー)	市立病院	新中間病院	その他医療機関	ハピネスなかま	銀行	なかまハーモニーホール
垣生町	296	68.6%	12.2%	4.7%	16.9%	5.4%	43.2%	10.8%
砂山	102	71.6%	16.7%	6.9%	30.4%	5.9%	45.1%	5.9%
下大隈	131	74.0%	20.6%	9.9%	14.5%	3.8%	38.9%	9.9%
上底井野	324	79.3%	32.1%	7.7%	22.5%	4.3%	28.7%	5.2%
中底井野	70	72.9%	20.0%	4.3%	17.1%	5.7%	27.1%	8.6%
校区全体	923	73.8%	21.5%	6.7%	20.0%	4.9%	36.5%	8.0%

自治会名	中央公民館	体育文化センター	にしてつストア	JA北九中間支店	市役所	その他	無回答
垣生町	3.7%	3.4%	18.6%	5.1%	28.7%	6.1%	19.9%
砂山	5.9%	0.0%	10.8%	22.5%	45.1%	7.8%	10.8%
下大隈	7.6%	2.3%	23.7%	10.7%	26.0%	6.9%	13.7%
上底井野	2.5%	0.6%	36.7%	13.3%	20.7%	17.9%	6.5%
中底井野	4.3%	4.3%	10.0%	24.3%	42.9%	10.0%	7.1%
校区全体	4.1%	2.0%	24.2%	12.1%	28.4%	10.8%	12.4%



その他医療機関は、垣生地区、中鶴四丁目、鍋山町、中間三丁目などの医療機関を目的地とする回答が多く、また、その他としては、スーパーや量販店、公共施設、直売所などを目的地とする回答が多かった。

◆その他医療機関

所在地	件数
垣生	10
中鶴四丁目	9
鍋山町	8
中間三丁目	4
中尾一丁目	2
中央一丁目	1
通谷一丁目	1
中央五丁目	1
水巻町	2
八幡西区	1
鞍手町	1
遠賀町	1
その他	10

◆その他

分類	件数
スーパー・量販店	22
公共施設	19
直売所	16
鉄道駅	11
郵便局	6
その他	9

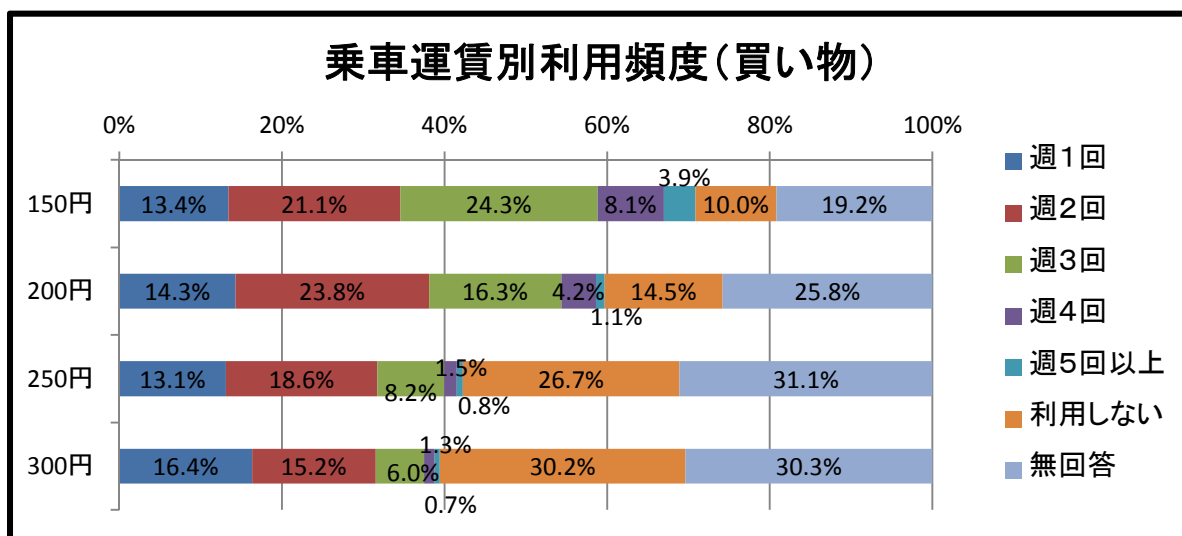
### (3) 乗車運賃別の利用頻度

乗車運賃別の利用頻度については、買い物の場合、150円であれば5割以上の世帯、200円であれば、4割以上の世帯が週に複数回利用すると回答している。しかし、250円を超えると、利用しない世帯の割合が多くなっている。病院の場合は、150円であれば、約3割、200円であれば約2割の世帯が週に複数回利用すると回答しているが、買い物と同じように、250円を超えると、利用しない世帯が多くなっている。その他では、150円であれば約2割の方が週1回利用すると回答しているが、200円を超えると利用しない世帯の割合が多くなっている。

#### ◆買い物

単位：%

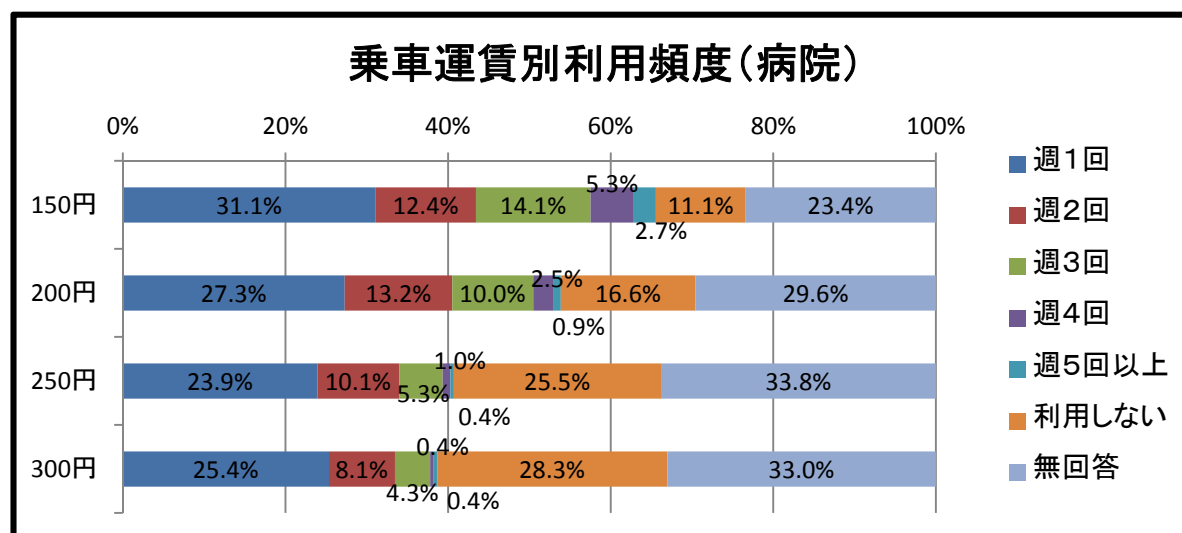
自治会名	運賃	週1回	週2回	週3回	週4回	週5回以上	利用しない	無回答
校区全体	150円	13.4%	21.1%	24.3%	8.1%	3.9%	10.0%	19.2%
	200円	14.3%	23.8%	16.3%	4.2%	1.1%	14.5%	25.8%
	250円	13.1%	18.6%	8.2%	1.5%	0.8%	26.7%	31.1%
	300円	16.4%	15.2%	6.0%	1.3%	0.7%	30.2%	30.3%



#### ◆病院

単位：%

自治会名	運賃	週1回	週2回	週3回	週4回	週5回以上	利用しない	無回答
校区全体	150円	31.1%	12.4%	14.1%	5.3%	2.7%	11.1%	23.4%
	200円	27.3%	13.2%	10.0%	2.5%	0.9%	16.6%	29.6%
	250円	23.9%	10.1%	5.3%	1.0%	0.4%	25.5%	33.8%
	300円	25.4%	8.1%	4.3%	0.4%	0.4%	28.3%	33.0%

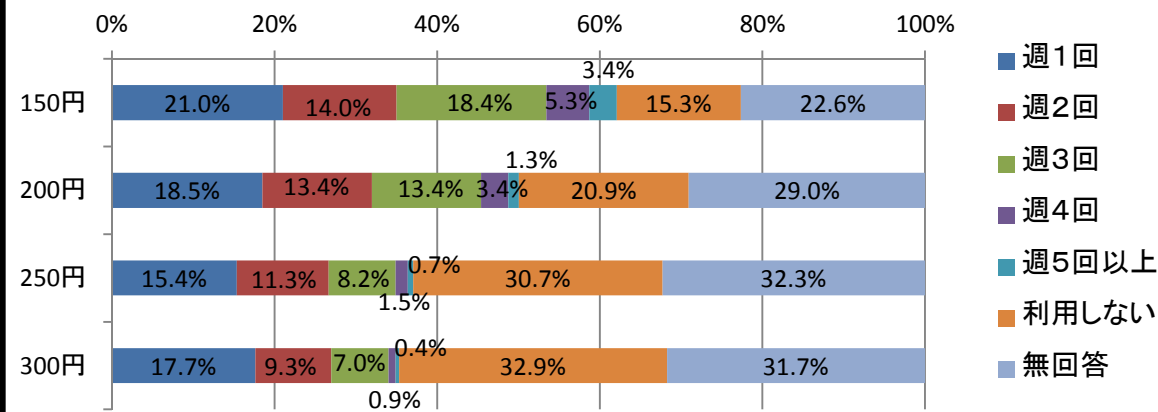


◆その他(買い物・病院以外)のとき

単位: %

自治会名	運賃	週1回	週2回	週3回	週4回	週5回以上	利用しない	無回答
校区全体	150円	21.0%	14.0%	18.4%	5.3%	3.4%	15.3%	22.6%
	200円	18.5%	13.4%	13.4%	3.4%	1.3%	20.9%	29.0%
	250円	15.4%	11.3%	8.2%	1.5%	0.7%	30.7%	32.3%
	300円	17.7%	9.3%	7.0%	0.9%	0.4%	32.9%	31.7%

乗車運賃別利用頻度(買い物、病院以外)



◆買い物

自治会名	運賃	サンプル数	週1回	週2回	週3回	週4回	週5回以上	利用しない	無回答
垣生町	150円	296	14.9%	18.6%	20.6%	7.1%	5.4%	8.8%	24.7%
	200円	296	14.5%	24.3%	12.5%	1.7%	1.4%	15.2%	30.4%
	250円	296	12.5%	14.9%	5.4%	0.7%	0.7%	30.4%	35.5%
	300円	296	16.2%	9.8%	2.0%	1.0%	0.7%	36.1%	34.1%
砂山	150円	102	10.8%	20.6%	23.5%	10.8%	2.9%	10.8%	20.6%
	200円	102	10.8%	20.6%	17.6%	5.9%	1.0%	14.7%	29.4%
	250円	102	8.8%	16.7%	7.8%	0.0%	2.0%	25.5%	39.2%
	300円	102	14.7%	11.8%	2.9%	1.0%	2.0%	28.4%	39.2%
下大隈	150円	131	18.3%	17.6%	26.7%	5.3%	3.8%	8.4%	19.8%
	200円	131	16.8%	20.6%	15.3%	0.8%	2.3%	12.2%	32.1%
	250円	131	16.8%	14.5%	5.3%	0.0%	0.8%	26.0%	36.6%
	300円	131	16.8%	8.4%	6.1%	0.0%	0.8%	29.8%	38.2%
上底井野	150円	324	12.0%	24.1%	27.8%	10.2%	3.1%	10.2%	12.7%
	200円	324	15.4%	25.0%	20.1%	7.7%	0.6%	13.9%	17.3%
	250円	324	12.7%	26.2%	12.3%	3.7%	0.6%	23.5%	21.0%
	300円	324	16.4%	25.0%	10.2%	2.5%	0.3%	25.6%	20.1%
中底井野	150円	70	8.6%	25.7%	20.0%	4.3%	2.9%	15.7%	22.9%
	200円	70	8.6%	27.1%	14.3%	2.9%	0.0%	18.6%	28.6%
	250円	70	17.1%	10.0%	7.1%	0.0%	0.0%	28.6%	37.1%
	300円	70	18.6%	10.0%	7.1%	0.0%	0.0%	30.0%	34.3%
校区全体	150円	923	13.4%	21.1%	24.3%	8.1%	3.9%	10.0%	19.2%
	200円	923	14.3%	23.8%	16.3%	4.2%	1.1%	14.5%	25.8%
	250円	923	13.1%	18.6%	8.2%	1.5%	0.8%	26.7%	31.1%
	300円	923	16.4%	15.2%	6.0%	1.3%	0.7%	30.2%	30.3%

## ◆病院

自治会名	運賃	サンプル数	週1回	週2回	週3回	週4回	週5回以上	利用しない	無回答
垣生町	150円	296	28.7%	13.2%	10.5%	2.7%	3.7%	10.5%	30.7%
	200円	296	20.9%	17.9%	4.4%	1.4%	1.4%	18.6%	35.5%
	250円	296	17.2%	12.5%	1.4%	0.3%	0.3%	29.4%	38.9%
	300円	296	18.9%	8.4%	0.7%	0.3%	0.3%	33.4%	37.8%
砂山	150円	102	26.5%	11.8%	17.6%	4.9%	3.9%	8.8%	26.5%
	200円	102	23.5%	9.8%	11.8%	2.0%	2.0%	14.7%	36.3%
	250円	102	22.5%	5.9%	4.9%	0.0%	2.0%	21.6%	43.1%
	300円	102	28.4%	2.9%	2.9%	0.0%	2.0%	22.5%	41.2%
下大隈	150円	131	30.5%	16.0%	10.7%	4.6%	3.1%	9.9%	25.2%
	200円	131	24.4%	15.3%	7.6%	0.8%	1.5%	16.0%	34.4%
	250円	131	19.1%	6.1%	5.3%	0.0%	0.8%	26.7%	42.0%
	300円	131	17.6%	4.6%	3.8%	0.8%	0.8%	29.8%	42.7%
上底井野	150円	324	36.1%	9.9%	18.8%	8.0%	1.5%	10.5%	15.1%
	200円	324	35.8%	9.3%	16.4%	4.9%	0.0%	13.9%	19.8%
	250円	324	31.8%	12.0%	9.6%	2.5%	0.0%	21.9%	22.2%
	300円	324	33.6%	11.7%	8.3%	0.6%	0.0%	24.1%	21.6%
中底井野	150円	70	25.7%	14.3%	8.6%	5.7%	1.4%	21.4%	22.9%
	200円	70	25.7%	12.9%	5.7%	0.0%	0.0%	24.3%	31.4%
	250円	70	27.1%	4.3%	2.9%	0.0%	0.0%	28.6%	37.1%
	300円	70	24.3%	4.3%	4.3%	0.0%	0.0%	31.4%	35.7%
校区全体	150円	923	31.1%	12.4%	14.1%	5.3%	2.7%	11.1%	23.4%
	200円	923	27.3%	13.2%	10.0%	2.5%	0.9%	16.6%	29.6%
	250円	923	23.9%	10.1%	5.3%	1.0%	0.4%	25.5%	33.8%
	300円	923	25.4%	8.1%	4.3%	0.4%	0.4%	28.3%	33.0%

## ◆その他(買い物・病院以外のおき)

自治会名	運賃	サンプル数	週1回	週2回	週3回	週4回	週5回以上	利用しない	無回答
垣生町	150円	296	26.7%	13.2%	12.2%	3.0%	2.7%	15.5%	26.7%
	200円	296	19.9%	13.2%	6.4%	1.4%	1.0%	25.3%	32.8%
	250円	296	14.5%	8.8%	2.0%	0.7%	0.3%	36.8%	36.8%
	300円	296	14.9%	6.8%	1.4%	0.3%	0.3%	40.2%	36.1%
砂山	150円	102	19.6%	16.7%	14.7%	5.9%	3.9%	12.7%	26.5%
	200円	102	15.7%	11.8%	9.8%	3.9%	1.0%	19.6%	38.2%
	250円	102	14.7%	7.8%	7.8%	0.0%	1.0%	28.4%	40.2%
	300円	102	23.5%	2.9%	2.0%	0.0%	1.0%	29.4%	41.2%
下大隈	150円	131	19.8%	14.5%	14.5%	5.3%	3.1%	18.3%	24.4%
	200円	131	19.8%	13.0%	9.2%	2.3%	1.5%	19.1%	35.1%
	250円	131	17.6%	5.3%	3.8%	0.0%	1.5%	32.1%	39.7%
	300円	131	19.8%	3.1%	2.3%	0.0%	0.8%	34.4%	39.7%
上底井野	150円	324	18.5%	13.6%	28.7%	7.1%	3.1%	12.7%	16.4%
	200円	324	17.6%	14.8%	23.5%	6.2%	1.2%	17.0%	19.8%
	250円	324	14.8%	17.3%	17.3%	3.7%	0.6%	24.4%	21.9%
	300円	324	16.7%	17.3%	16.7%	2.2%	0.3%	25.9%	21.0%
中底井野	150円	70	12.9%	14.3%	10.0%	5.7%	7.1%	24.3%	25.7%
	200円	70	18.6%	11.4%	10.0%	0.0%	2.9%	25.7%	31.4%
	250円	70	18.6%	10.0%	1.4%	0.0%	0.0%	34.3%	35.7%
	300円	70	21.4%	4.3%	2.9%	0.0%	0.0%	37.1%	34.3%
校区全体	150円	923	21.0%	14.0%	18.4%	5.3%	3.4%	15.3%	22.6%
	200円	923	18.5%	13.4%	13.4%	3.4%	1.3%	20.9%	29.0%
	250円	923	15.4%	11.3%	8.2%	1.5%	0.7%	30.7%	32.3%
	300円	923	17.7%	9.3%	7.0%	0.9%	0.4%	32.9%	31.7%

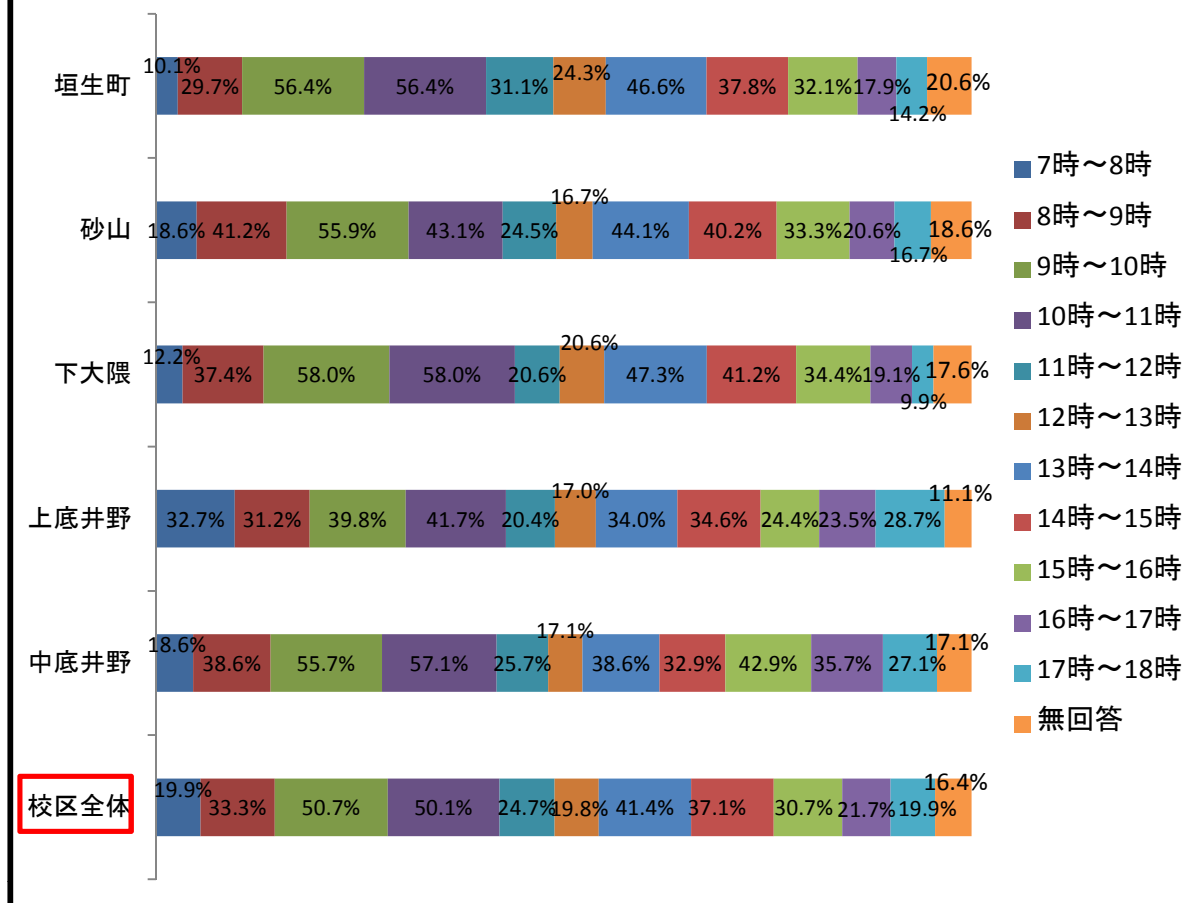
#### (4)乗車時間帯

乗車時間帯については、午前9時～11時までの間の乗車希望の割合が多く、午後は、13時～15時までの間の乗車希望が多くなっている。しかし、7時～8時、12時～13時、17時～18時に、利用すると回答した世帯は、約19%となっており、どの時間帯よりも少なくなっている。

◆乗車時間帯別		午 前				
自治会名	サンプル数	7時～8時	8時～9時	9時～10時	10時～11時	11時～12時
垣生町	296	10.1%	29.7%	56.4%	56.4%	31.1%
砂山	102	18.6%	41.2%	55.9%	43.1%	24.5%
下大隈	131	12.2%	37.4%	58.0%	58.0%	20.6%
上底井野	324	32.7%	31.2%	39.8%	41.7%	20.4%
中底井野	70	18.6%	38.6%	55.7%	57.1%	25.7%
<b>校区全体</b>	<b>923</b>	<b>19.9%</b>	<b>33.3%</b>	<b>50.7%</b>	<b>50.1%</b>	<b>24.7%</b>

午 後							単位:%
自治会名	12時～13時	13時～14時	14時～15時	15時～16時	16時～17時	17時～18時	無回答
垣生町	24.3%	46.6%	37.8%	32.1%	17.9%	14.2%	20.6%
砂山	16.7%	44.1%	40.2%	33.3%	20.6%	16.7%	18.6%
下大隈	20.6%	47.3%	41.2%	34.4%	19.1%	9.9%	17.6%
上底井野	17.0%	34.0%	34.6%	24.4%	23.5%	28.7%	11.1%
中底井野	17.1%	38.6%	32.9%	42.9%	35.7%	27.1%	17.1%
<b>校区全体</b>	<b>19.8%</b>	<b>41.4%</b>	<b>37.1%</b>	<b>30.7%</b>	<b>21.7%</b>	<b>19.9%</b>	<b>16.4%</b>

## 乗車時間帯(自治会別)



### ◆新しい地域公共交通を利用する世帯の乗車時間帯別

#### ①通谷駅周辺まで運行するコース

自治会名	サンプル数	午前				
		7時～8時	8時～9時	9時～10時	10時～11時	11時～12時
校区全体	426	27.7%	32.6%	50.5%	51.4%	25.8%

自治会名	午後						無回答
	12時～13時	13時～14時	14時～15時	15時～16時	16時～17時	17時～18時	
校区全体	19.5%	41.5%	39.9%	29.6%	23.0%	24.2%	4.7%

#### ②筑豊中間駅周辺まで運行するコース

自治会名	サンプル数	午前				
		7時～8時	8時～9時	9時～10時	10時～11時	11時～12時
校区全体	350	30.9%	32.3%	48.0%	50.9%	23.7%

自治会名	午後						無回答
	12時～13時	13時～14時	14時～15時	15時～16時	16時～17時	17時～18時	
校区全体	18.6%	41.1%	37.4%	28.9%	21.7%	26.0%	3.7%

#### 4、地域公共交通について(自由記述)

地域公共交通については、底井野校区の公共交通の現状などから公共交通の充実を求めるご意見が多かった。また、新しい地域公共交通の導入については、運行全般や運行方法、事前予約制、運行頻度、運行ルート、停留所に関するご意見が多く、現在は自家用車を利用しているが、将来高齢になったときには利用したいというご意見が多かった。しかし、事前予約制については、抵抗感があるご意見があり、時刻表どおりに運行する移動手段を求める声もあった。

##### ◆地域公共交通について

項目	件数
新しい地域公共交通の導入・要望について	158
運行全般	44
運行方法	11
事前予約制	21
運行時間	7
運行頻度	16
運行コース	14
停留所	15
運賃	6
将来または高齢になったら利用する	14
必要性がない	2
利用しない	8
公共交通の充実について	55
公共交通の利用について	16
ハピネスなかま送迎バスの利用について	4
その他	34



# 底井野校区

## 新しい地域公共交通の導入に向けたアンケート調査について

現在、中間市では、交通事業に携わる関係者を一堂に会した『地域公共交通会議』を開催し、既存の公共交通との連携を目的とした新しい地域公共交通の導入を検討しています。このたび、底井野校区の高齢化の進展及び公共交通の現状などから、同校区にもっとも適した移動手段を検討するため、アンケート調査を実施することとなりました。

アンケート調査では、お住まいの方の状況及びプロである交通事業者が有償にて運行を行う場合を想定した新しい地域公共交通の利用について、皆さまのご意見をお聞かせください。

お忙しいところお手数をお掛け致しますが、本調査にご協力いただきますようお願い申し上げます。なお、調査結果はすべて統計的な処理にのみ使用し、調査の目的以外に使用することはありませんので、ご安心ください。

平成27年7月

中間市地域公共交通会議会長 行徳 幸弘

### 【記入にあたってのお願い】

- ・世帯の中でどなたかおひとり（世帯全体のことを把握している方）が現時点（記入時）の状況をお答えください。
- ・回答は調査票に直接、鉛筆またはボールペンでご記入ください。

アンケート回答締め切り：**平成27年8月10日（月）まで**

アンケートは、自治会長・組長が回収致しますので、必ず封筒に入れて封をしてお渡しください。

### 【この調査の問い合わせ先】

中間市地域公共交通会議事務局（中間市役所住宅都市交通対策課交通対策係） 山口・谷山  
直通：093-246-6155

## 調査項目

### ．お住まいの方の状況について

問1 お住まいの自治会をお教えてください。（該当番号に○をご記入ください。）

- (1) 垣生町 (2) 砂山 (3) 下大隈 (4) 上底井野 (5) 中底井野

問2 最寄りの公共交通機関である筑前垣生駅までの所要時間は、徒歩で何分程度かかりますか。（該当する番号に○をご記入ください。）

- (1) すぐ近く（1分以内） (2) 2～5分 (3) 6～10分 (4) 11～15分  
(5) 16～20分 (6) 21～30分 (7) 31分以上

問3 ご自宅に、自家用車は何台ありますか。（該当する番号に○をご記入ください。）

- (1) 0台 (2) 1台 (3) 2台 (4) 3台以上

問4 記入者及び同居の家族の外出の状況（該当する項目に記入及び該当する番号に1つ〇をつけてください。）

※1週間で最も外出が多い外出先のことについてお答えください。

※同居の家族が4名以上いる場合は、主に外出される方を4名選んでお答えください。

	記入者	同居家族 1	同居家族 2	同居家族 3	同居家族 4
1. 年齢	歳	歳	歳	歳	歳
2. 性別	男性 ・ 女性	男性 ・ 女性	男性 ・ 女性	男性 ・ 女性	男性 ・ 女性
3. 運転免許	あり ・ なし	あり ・ なし	あり ・ なし	あり ・ なし	あり ・ なし
4. 主な外出先	(1)職場 (2)学校 (3)買物 (4)病院 (5)趣味・習い事 (6)その他 ( )	(1)職場 (2)学校 (3)買物 (4)病院 (5)趣味・習い事 (6)その他 ( )	(1)職場 (2)学校 (3)買物 (4)病院 (5)趣味・習い事 (6)その他 ( )	(1)職場 (2)学校 (3)買物 (4)病院 (5)趣味・習い事 (6)その他 ( )	(1)職場 (2)学校 (3)買物 (4)病院 (5)趣味・習い事 (6)その他 ( )
5. 外出先の場所 ※市内を選んだ方は、 下段に住所か施設名を 記入ください。 住所・・・町名まで (例) 中間一丁目  ※市外を選んだ方は、 下段に市町村名を記入 ください。 (例) 北九州市八幡西区	市内 ・ 市外  具体的な場所を記入 ( )	市内 ・ 市外  具体的な場所を記入 ( )	市内 ・ 市外  具体的な場所を記入 ( )	市内 ・ 市外  具体的な場所を記入 ( )	市内 ・ 市外  具体的な場所を記入 ( )
6. 外出頻度	(1)週5回以上 (2)週3～4回 (3)週1～2回 (4)月に1～2回 (5)ほとんど外 出しない	(1)週5回以上 (2)週3～4回 (3)週1～2回 (4)月に1～2回 (5)ほとんど外 出しない	(1)週5回以上 (2)週3～4回 (3)週1～2回 (4)月に1～2回 (5)ほとんど外 出しない	(1)週5回以上 (2)週3～4回 (3)週1～2回 (4)月に1～2回 (5)ほとんど外 出しない	(1)週5回以上 (2)週3～4回 (3)週1～2回 (4)月に1～2回 (5)ほとんど外 出しない
7. 交通手段	(1)徒歩 (2)自転車 (3)バイク・原付 (4)自家用車 (自分で運転) (5)自家用車 (家族等の送迎) (6)J R (7)タクシー (8)その他 ( )	(1)徒歩 (2)自転車 (3)バイク・原付 (4)自家用車 (自分で運転) (5)自家用車 (家族等の送迎) (6)J R (7)タクシー (8)その他 ( )	(1)徒歩 (2)自転車 (3)バイク・原付 (4)自家用車 (自分で運転) (5)自家用車 (家族等の送迎) (6)J R (7)タクシー (8)その他 ( )	(1)徒歩 (2)自転車 (3)バイク・原付 (4)自家用車 (自分で運転) (5)自家用車 (家族等の送迎) (6)J R (7)タクシー (8)その他 ( )	(1)徒歩 (2)自転車 (3)バイク・原付 (4)自家用車 (自分で運転) (5)自家用車 (家族等の送迎) (6)J R (7)タクシー (8)その他 ( )
8. 月当たりの 交通費	約 円	約 円	約 円	約 円	約 円
9. 現在の交通費 への感覚	(1)高い (2)やや高い (3)適当 (4)やや安い (5)安い	(1)高い (2)やや高い (3)適当 (4)やや安い (5)安い	(1)高い (2)やや高い (3)適当 (4)やや安い (5)安い	(1)高い (2)やや高い (3)適当 (4)やや安い (5)安い	(1)高い (2)やや高い (3)適当 (4)やや安い (5)安い

## ．新しい地域公共交通の利用について

現在、中間市では地域公共交通会議において、底井野校区の地理的特性及び人口集積の状況に適した『新しい地域公共交通』の導入を検討しています。

### 検討している運行方法：事前の電話予約による乗合運行

底井野校区の地理的な特徴や人口の集積状況から、10人乗り以下（5人乗りを含む）の車両を使用して、利用したい人がいるときだけ、運行コースにある各停留所を回って乗合で運行する方法を検討しています。

利用したい人は、決められた時間までに、運行事業者へ「〇〇停留所から〇〇時の便に乗車します。」と事前に電話にて連絡を行います。（利用したい人がいないときは、運行を行いません。）

●運営主体 中間市

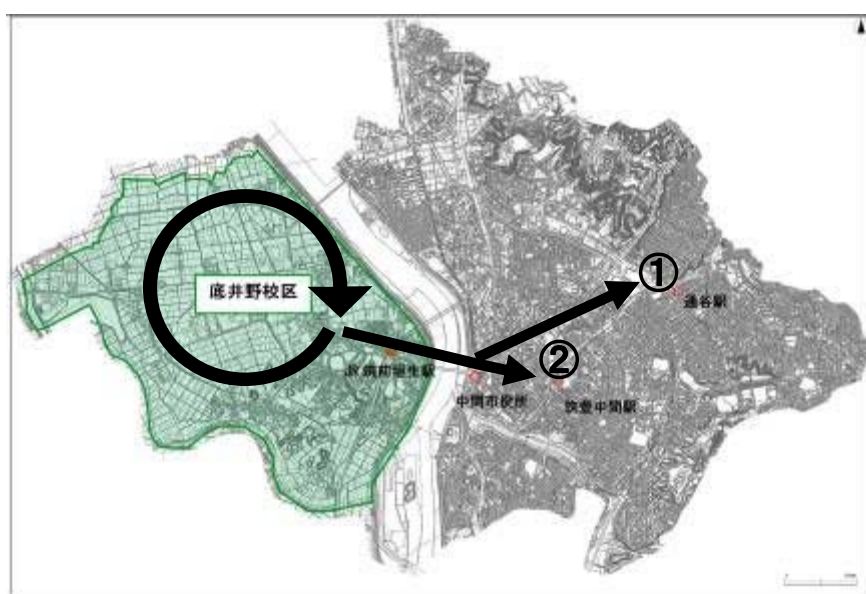
●運行主体 交通事業者

### ●運行コース（案）

①底井野校区内を巡回し、通谷駅周辺までの運行

②底井野校区内を巡回し、筑豊中間駅周辺までの運行

運賃 有償



運行コースが決定しているわけではありません。

問5 あなたの世帯のどなたかは、上記の現在検討している運行方法が、底井野校区に導入された場合、利用しますか。※利用する・利用しないどちらかに○をつけてください。

### ①底井野校区を巡回し、通谷駅周辺まで運行するコース

1. 利用する

2. 利用しない

利用しない理由をお教えてください。

### ②底井野校区を巡回し、筑豊中間駅周辺まで運行するコース

1. 利用する

2. 利用しない

利用しない理由をお教えてください。

※ご記入後は、問6へお進みください。

問6以降の設問は、今は利用しない場合は、将来利用するとしたときのことについて、お答えください。

### 問6-1 新しい地域公共交通の利用について（目的地）

※あなたのご自宅近くにバス停が新しく設置され、日常生活に利用すると仮定した場合、あなたの世帯は、通谷駅周辺や筑豊中間駅周辺のどのようなところに行きたいですか。（主なもの3つに○をつけてください。）

1. ダイエーショッパーズモールなかま 2. 中間市立病院 3. 新中間病院 4. その他医療機関（ ）  
5. ハピネスなかま 6. 銀行 7. なかまハーモニーホール 8. 中央公民館 9. 体育文化センター  
10. にしてつストア 11. JA北九中間支店 12. 市役所 13. その他（ ）

### 問6-2 新しい地域公共交通の利用について（乗車運賃別の利用頻度）

※あなたのご自宅近くにバス停が新しく設置され、日常生活に利用すると仮定した場合、あなたの世帯が、それぞれの乗車運賃の場合に、週何回利用するか該当する回数に○をご記入ください。

1. 買い物に行くとき、1回の乗車運賃が下記の場合、週何回利用しますか。

150 円の場合	(1)週1回	(2)週2回	(3)週3回	(4)週4回	(5)週5回以上	(6)利用しない
200 円の場合	(1)週1回	(2)週2回	(3)週3回	(4)週4回	(5)週5回以上	(6)利用しない
250 円の場合	(1)週1回	(2)週2回	(3)週3回	(4)週4回	(5)週5回以上	(6)利用しない
300 円の場合	(1)週1回	(2)週2回	(3)週3回	(4)週4回	(5)週5回以上	(6)利用しない

2. 病院に行くとき、1回の乗車運賃が下記の場合、週何回利用しますか。

150 円の場合	(1)週1回	(2)週2回	(3)週3回	(4)週4回	(5)週5回以上	(6)利用しない
200 円の場合	(1)週1回	(2)週2回	(3)週3回	(4)週4回	(5)週5回以上	(6)利用しない
250 円の場合	(1)週1回	(2)週2回	(3)週3回	(4)週4回	(5)週5回以上	(6)利用しない
300 円の場合	(1)週1回	(2)週2回	(3)週3回	(4)週4回	(5)週5回以上	(6)利用しない

3. その他（買い物、病院以外）のとき、1回の乗車運賃が下記の場合、週何回利用しますか。

150 円の場合	(1)週1回	(2)週2回	(3)週3回	(4)週4回	(5)週5回以上	(6)利用しない
200 円の場合	(1)週1回	(2)週2回	(3)週3回	(4)週4回	(5)週5回以上	(6)利用しない
250 円の場合	(1)週1回	(2)週2回	(3)週3回	(4)週4回	(5)週5回以上	(6)利用しない
300 円の場合	(1)週1回	(2)週2回	(3)週3回	(4)週4回	(5)週5回以上	(6)利用しない

### 問6-3 新しい地域公共交通の利用について（乗車時間帯）

※あなたの世帯が、主に利用したい乗車時間帯をお答えください。

利用する場合の乗車時間帯 ※午前・午後それぞれ3つまで○をつけてください。	
【午前】 ※3つまで可	【午後】 ※3つまで可
(1)7時～8時 (4)10時～11時	(6)12時～13時 (9)15時～16時
(2)8時～9時 (5)11時～12時	(7)13時～14時 (10)16時～17時
(3)9時～10時	(8)14時～15時 (11)17時～18時

### 問7 中間市の地域公共交通について

中間市の地域公共交通について、ご意見をお聞かせください。

～質問は以上です。ご協力ありがとうございました。～